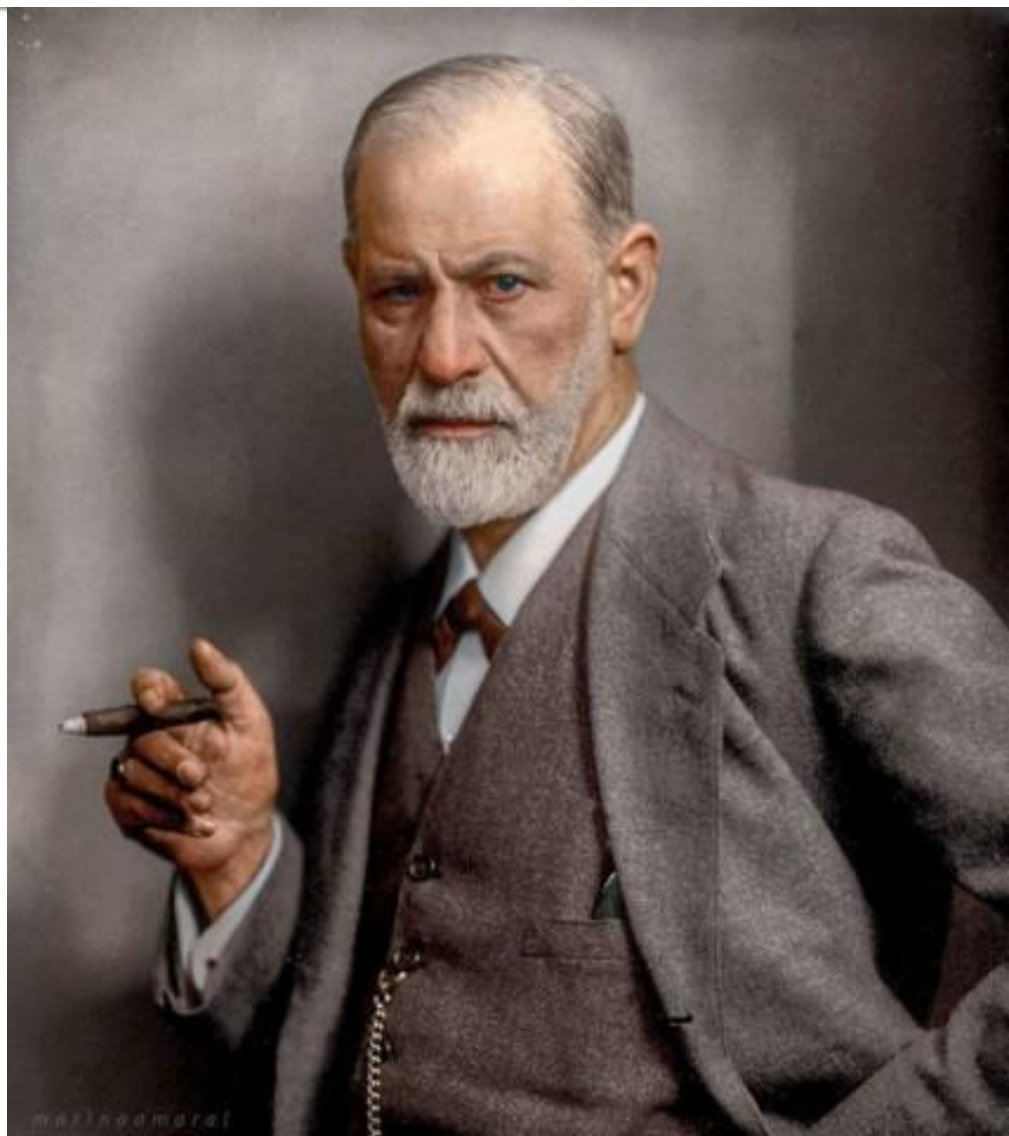


Влияние преувеличения последствий пережитого в детстве.

Выполнил Филипп Ф. Н., The

Зигмунд Фрейд

Зигмунд Фрейд родился 6 мая 1856 года в 18.30 во Фрайберге, в Моравии, и умер 23 сентября 1939 года в Лондоне.



Структура личности по Фрейду

Сверх-я

(Ценности, нравственность, самоконтроль)

Я

(Разум, принцип реальности, внешний контроль)

Оно

(Инстинкты, принцип удовольствия, нет контроля)

1. Оральная

Психосексуальная деятельность начинается в период кормления грудью, когда рот младенца становится эрогенной зоной — зоной удовольствия (*оральная стадия*). Таковой он остается на протяжении всей жизни человека, даже в зрелости наблюдаются остаточные проявления орального поведения: употребление жевательной резинки, обкусывание ногтей, курение, поцелуи, переедание, употребление алкоголя, оральный секс и т. п.

Все младенцы испытывают определенные трудности, связанные с отлучением от материнской груди, соски, рожка, потому что это лишает их соответствующего удовольствия, и чем больше эти трудности, тем сильнее концентрация либидо на оральной стадии. Если ребенок получал чрезмерную или недостаточную стимуляцию в младенчестве и произошла его фиксация на оральной стадии, то у него, как считал Фрейд, сформируется *орально-пассивный тип личности*. Он будет ждать от окружающего мира «материнского отношения» к себе, постоянно искать поддержки и одобрения, окажется чрезмерно зависимым и доверчивым.

Во вторую половину первого года жизни начинается вторая фаза оральной стадии — *орально-агрессивная*, или *орально-садистская*, когда у ребенка появляются зубы и кусание становится средством выражения недовольства и фрустрации, вызванной отсутствием матери или отсрочкой удовлетворения. Фиксация на этой стадии выражается у взрослых в таких чертах личности, как любовь к спорам, пессимизм, критические «покусывания», цинизм, склонность эксплуатировать других и доминировать над ними, чтобы удовлетворить собственные нужды.

При фиксации на оральной стадии формируются следующие черты личности: ненасытность, жадность, неудовлетворенность всем предлагаемым, стремление получать удовольствие от привычки курить, употреблять алкоголь, объедаться, быть словесно агрессивным, заниматься оральным сексом и т. п. Уже на данной стадии, согласно представлениям Фрейда, люди делятся на оптимистов и пессимистов.

2. Анальная

- С приучением к туалету основное внимание перемещается сначала на ощущения, имеющие отношения к дефекации (*анальная стадия*), а позднее на те, что связаны с мочеиспусканием (*уретральная фаза*). В этот период дети получают удовольствие от задерживания и выталкивания фекалий.
- Фрейд показывал, что способ, которым родители приучают ребенка к туалету, оказывает влияние на его позднее личностное развитие. Если они ведут себя негибко, настаивая: «Сейчас же сходи на горшок», у ребенка возникает протест, тенденция «удержания», начинаются запоры, может сформироваться *анально-удерживающий тип личности*, которому присущи упрямство, скупость, пунктуальность, методичность, неспособность переносить беспорядок и неопределенность.
- Родительская строгость в таком аспекте приводит также к тому, что возникает *анально-выталкивающий тип*, которому свойственны склонность к разрушению, беспокойство, импульсивность, даже садистская жестокость. Если родители поощряют своих детей регулярно опорожнять кишечник и хвалят их за это, то, по мнению Фрейда, развивается способность к самоконтролю, воспитывается позитивная самооценка и даже развиваются творческие силы.

3. Фаллическая

- Наконец, примерно в возрасте 4 лет эти частные влечения объединяются, начинает преобладать интерес к половым органам (*фаллическая фаза*). Дети могут рассматривать свои половые органы, мастурбировать, проявлять заинтересованность в вопросах рождения и половых отношений, подсматривать за сексуальными отношениями родителей, испытывать сексуальные побуждения. Тогда же развивается комплекс Эдипа (или Электры у девочек), суть которого заключается в преимущественно положительном отношении к родителю противоположного пола и агрессивном поведении по отношению к родителю своего пола.
- Взрослые мужчины с фиксацией на фаллической стадии ведут себя дерзко, хвастливо, опрометчиво, стремятся добиваться успеха, доказывать свою мужественность, что «они настоящие мужчины», через завоевание женщин, как это делал Дон-Жуан (проявляют *фаллически-нарциссический характер*). У женщин фаллическая фиксация приводит к манере флиртовать, обольщать, к беспорядочным половым связям, к стремлению главенствовать над мужчиной, быть напористой и самоуверенной. Фаллическая фиксация обуславливает формирование у женщин истерического характера.

4. Генитальная

- Генитальная стадия (12-18 лет) характеризуется возвращением детских сексуальных стремлений, все бывшие эрогенные зоны объединяются, и появляется стремление к нормальному сексуальному общению. Однако его осуществление может быть затруднено, и тогда возможны регрессии, возвраты к прежним стадиям развития: усиление агрессивных стремлений Оно, эдипова комплекса и стремлений к гомосексуальности.
- Нормальное развитие, по Фрейду, происходит с помощью механизма сублимации, а развитие, протекающее благодаря механизмам вытеснения, регрессии или фиксации, порождает патологические характеры.
- При благоприятных обстоятельствах развитие завершается наступлением психологической зрелости, основными признаками которой являются:
 - способность человека любить другого самого по себе, а не ради удовлетворения своих сексуальных потребностей;
 - стремление человека проявлять себя в продуктивном труде, в создании чего-то нового и полезного для людей.

Опустим некоторые детали

Канал в Телеграме с материалом, не вошедшим сюда по разным причинам:



@sf17f



Свобода?

Сверх-Я

Оно

я

A yellow arrow points from the small Cyrillic letter 'я' to a small, dark, cylindrical object resting on a blue, textured surface. The background is a blue, curved, textured surface, possibly a piece of fabric or a tunnel, with a bright light source on the right side.

Психоанализ



Применение концепции Фрейда о развитии ИРЛ



Ничем хорошим это не кончится.

NaCl

Хлорид натрия или хлористый натрий — натриевая соль соляной кислоты. Известен в быту под названием поваренной соли, основным компонентом которой и является.





(если кто не в курсе, это кадр из фильма «Назад в будущее», где сын, переместившийся в прошлое, смотрит на своего отца, когда тот только начинает становиться никем.)

Doomed!!!

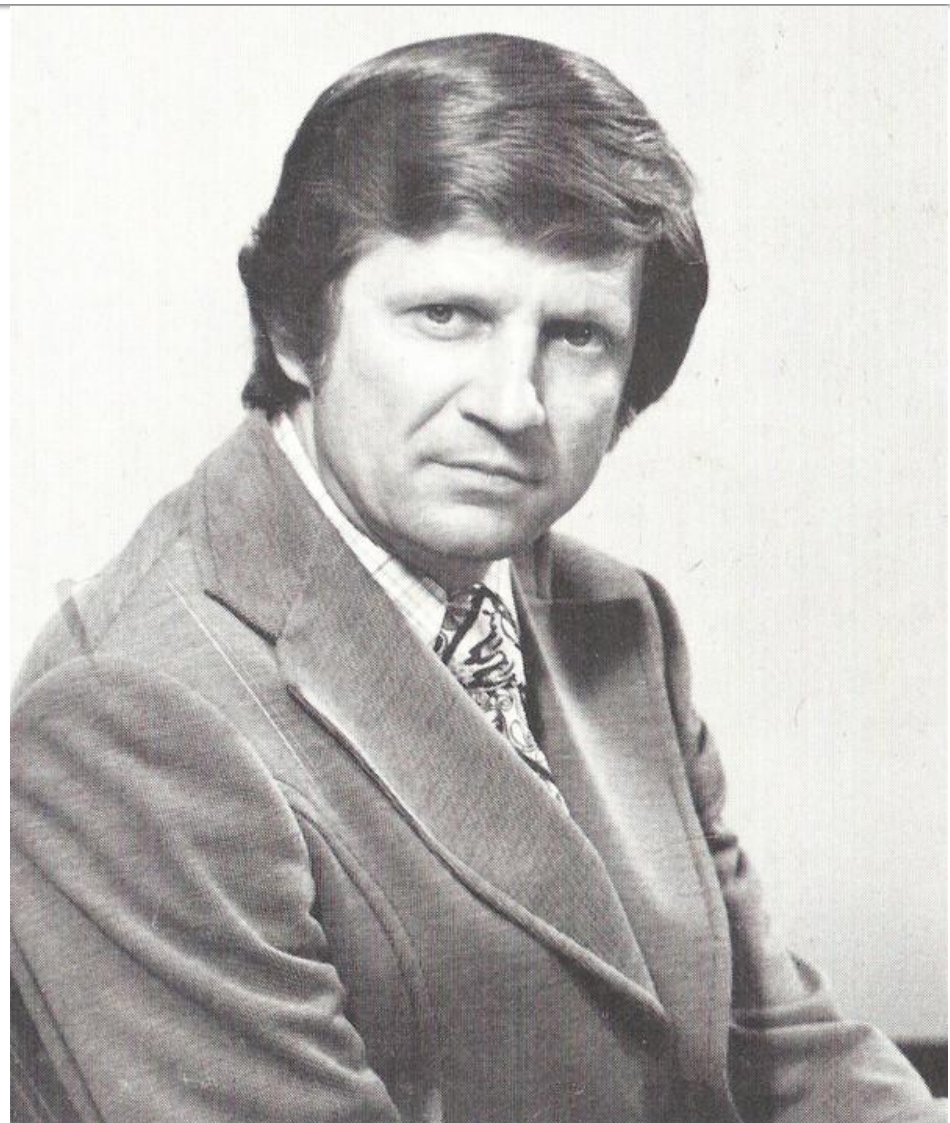


On the Highway to Hell



Появление Дэвида

Дэвид Уилкерсон читает журнальную заметку в Life о суде над подростками одной из нью-йоркских банд. Подсудимые жестоко убили в городском парке Хэйбридж пятнадцатилетнего подростка, страдающего полиомиелитом. Потрясённый этой историей, Дэвид чувствует побуждение отправиться в Нью-Йорк и начать помогать юношам из криминальных групп мегаполиса.





Исторический кадр:

Давид Вилкерсон дарит Никки Крузу **ДАННЫЕ УДАЛЕНЫ** и забирает бейсбольную биту

... — Никки! — позвал я.
Никки обернулся.
Я не узнал его лица.
Раньше его лицо было злым
и угрожающим, теперь
открытым и
привлекательным.
Его глаза радостно
сверкали...

(Отрывок из
автобиографического
произведения Дэвида
Уилкерсона «Крест и нож»)



