

# Технология изготовления изделий платьево- блузочного ассортимента

МДК 05.01

# Терминология

ГОСТ 22977-89. Детали швейных изделий. Термины и определения

Перед - передняя деталь швейного изделия цельновыкроенная или состоящая из частей.

Спинка - задняя деталь швейного изделия цельновыкроенная или состоящая из частей.

Рукав - деталь или узел швейного изделия, покрывающие руку.

Подборт - деталь швейного изделия для обработки краев разреза переда.

Кокетка - деталь или узел верхней части переда, спинки, рукава, а также юбки и брюк.

Воротник - деталь или узел швейного изделия для обработки и оформления выреза горловины.

Стойка воротника - вертикально расположенная часть воротника, оформляющая отгибающуюся часть воротника.

Полотнище юбки - деталь швейного изделия, передняя и (или) задняя, покрывающая часть туловища и ног.

Планка - деталь швейного изделия в виде полоски материала для обработки и декоративного оформления краев застежки.

Манжета - деталь или узел швейного изделия для оформления низа рукавов.

Обтачка - деталь швейного изделия для обработки срезов или застежки.

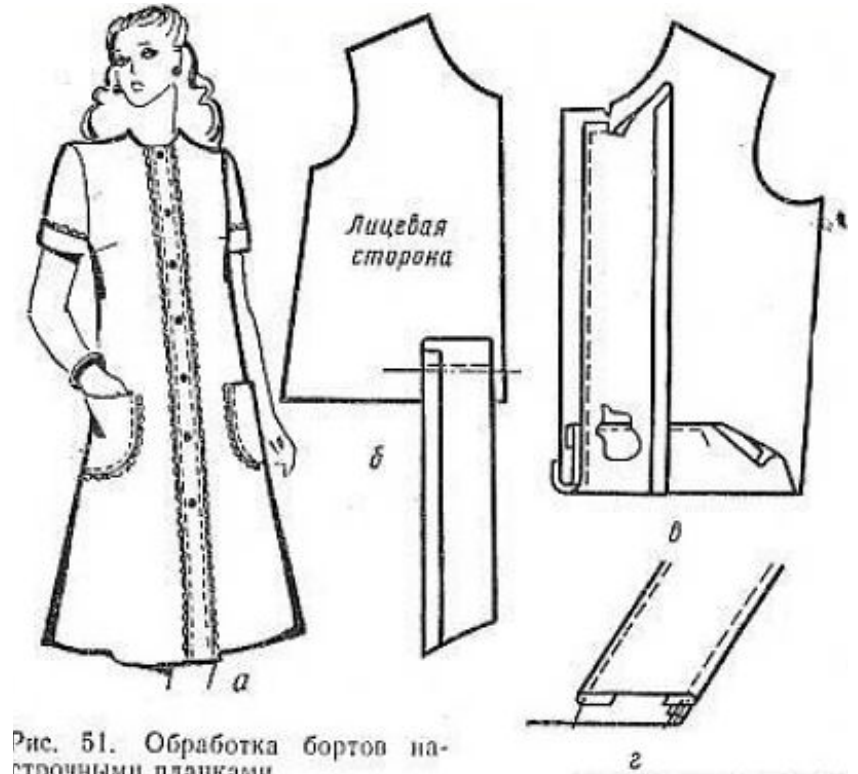
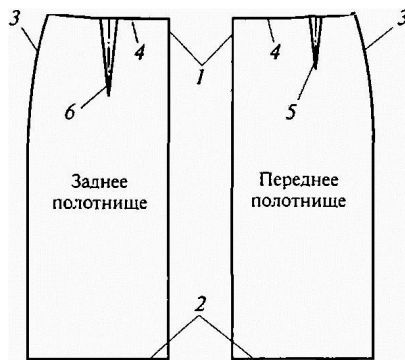


Рис. 51. Обработка бортов на-  
стоящими планками



ГОСТ 17037-85. Изделия швейные и трикотажные. Термины и определения

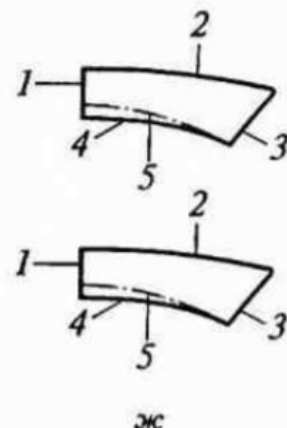
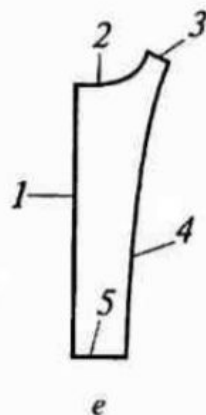
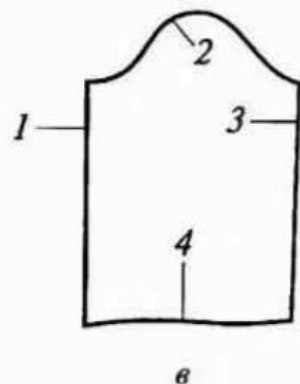
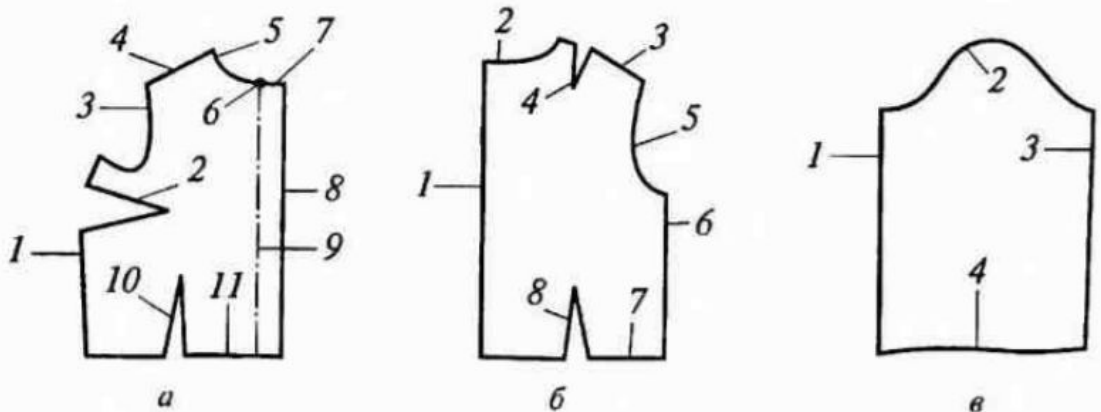
Платье – швейная или трикотажная плечевая женская и для девочек одежда, состоящая из лифа и юбки, объединенных в одно целое.

Блузка – Швейная или трикотажная плечевая женская или для девочек одежда, покрывающая туловище и частично бедра (Ндп. Кофта, Кофточка).

Юбка – швейная или трикотажная поясная женская и для девочек одежда различной длины, покрывающая нижнюю часть туловища и ноги вместе.

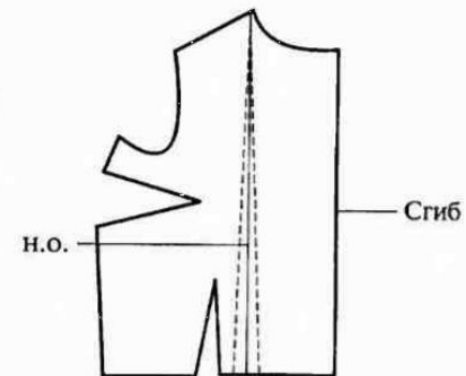
Халат – швейная или трикотажная плечевая одежда, покрывающая туловище и ноги частично или полностью, с разрезом или застежкой от верха до низа.

# Детали кроя и наименование линий и срезов

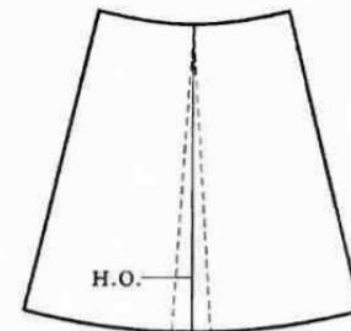


## 1. Перед

На перед (отрезном или неотрезном) нить основы проходит параллельно линии, проведенной посередине вдоль детали. Допустимые отклонения от нити основы: для гладкокрашенных тканей и тканей с ненаправленным рисунком — 1 %; для тканей с ярко выраженным рисунком — 0 %

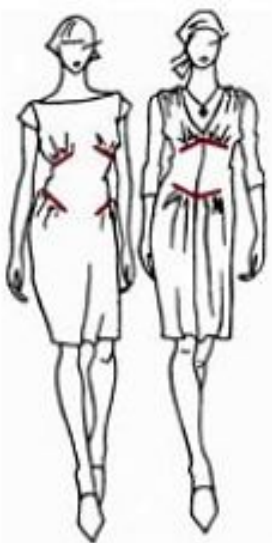


Нить основы проходит параллельно линии, проведенной вдоль по середине детали. Допустимые отклонения: для гладкокрашенных тканей — 3 %; для тканей с ярко выраженным рисунком — 0 %



# Начальная обработка

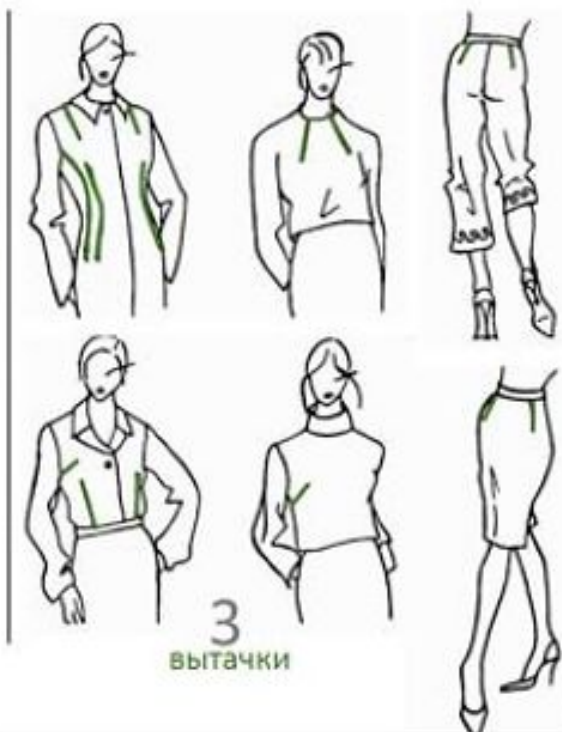
К начальной обработке изделий платьево-блузочного ассортимента относятся обработка вытачек, рельефов, складок и дублирование.



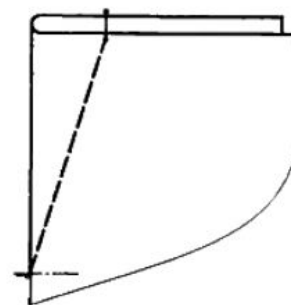
1  
подрезы



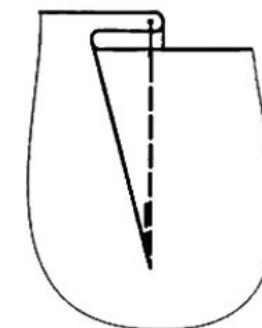
2  
рельефы



3  
вытачки



Стачать



Заутюжить

Горизонтальное расположение → заутюжить вверх

Вертикальное расположение → заутюжить к центру переда/спинки

Дублирование деталей одежды необходимо для:

- придания формы изделию и его отдельным деталям;
- сохранения формоустойчивости изделия в процессе эксплуатации;
- предохранения срезов от растяжения, особенно пройм и горловины;
- придания стойкости таким деталям, как воротник, манжеты.

При раскрое прокладки необходимо соблюдать направление долевой нити, учитывая, что большинство прокладочных материалов стабильны в продольном направлении и эластичны в поперечном.



# Рукава в изделия платьево-блуз

Классификация рукавов:

По числу швов



Рукава соединяют с закрытой проймой (когда плечевые и боковые срезы соединены) или открытой проймой (плечевые соединены, а боковые еще нет)

## РАССМОТРИМ ВТАЧИВАНИЕ РУКАВА В ЗАКРЫТУЮ ПРОЙМУ

**3.** По припуску оката прокладываются две параллельные строчки с расстоянием 0,5 см между ними. Далее необходимо стянуть окат на величину посадки и распределить полученную посадку по окату рукава.

Срез оката всегда длиннее среза проймы на величину посадки по окату. Как правило, она составляет около 3-4 см и может меняться в зависимости от свойств ткани и вида изделия.

Посадка - это особое соотношение длин соединяемых участков срезов деталей. Равна разнице между длиной среза проймы и длиной среза оката.

Если разница между длинами участков больше, чем в 1,5 раза, то это уже не посадка, а сборка.

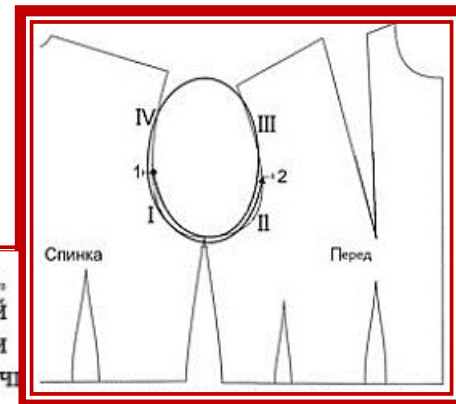
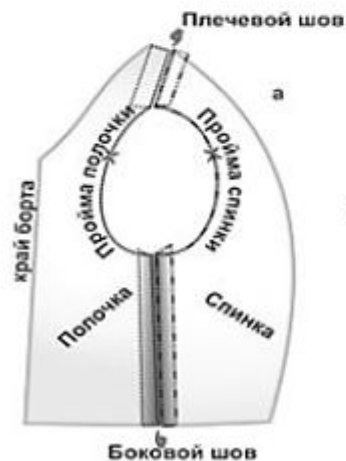
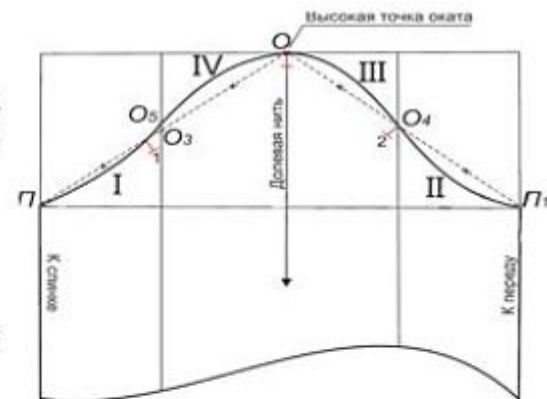
Втачать рукав в пройму со стороны рукава, начиная от контрольной метки 1 против часовой стрелки до метки 2. На участке между метками 1 и 2 строчка получится усиленной, что обеспечит луч

Окат рукава делится условно на 4 участка (смотри рисунок):

Показатели процента посадки рукава относительно проймы на каждом из выделяемых участков следующие:

- I участок - 10%
- II участок - 8%
- III участок - 48%
- IV участок - 34%

Следует понимать, что четкие границы между условными участками оката нежелательны.



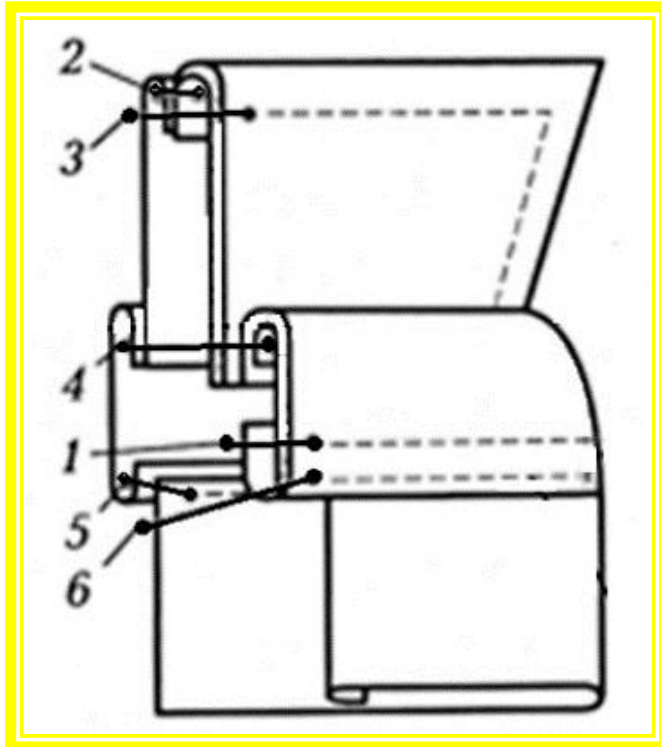
# Воротники

Воротники могут быть:

- Цельными (без шва по отлету)
- Из двух деталей (со швом по отлету)
- Одинарные (только верхний воротник)

Края воротника в зависимости от его вида могут быть обработаны:

- Обтачным швом;
- Обтачным швом с отделочными деталями;
- Окантовочным швом;
- Швом вподгибку и т.д.



<p>Воротник без прокладки, состоящий из двух деталей</p>	<p>Наложить верхний воротник на нижний лицевыми сторонами внутрь, обтачать по концам и отлету швом шириной 5-7 мм с посадкой в углах и на закруглениях. Сделать надсечки на фигурных краях и в углах.</p> <p>Вывернуть, выправить швы обтачивания.</p> <p>Выметать, выправляя кант из верхнего воротника.</p> <p>Приутюжить.</p> <p>Удалить строчки временного назначения.</p>	
--	--	--

<p>Воротник с клеевой прокладкой</p>	<p>Продублировать верхний воротник таким образом, чтобы в будущую строчку обтачивания вошло 1-2мм клеевой прокладки.</p> <p>Дальнейшее соединение нижнего и верхнего воротника – обтачным швом в кант</p>	
--------------------------------------	---	--

# Окончательная обработка готового изделия

- Чистку изделия (удаление строчек временного назначения, следов меловых линий);
- Окончательную ВТО (сначала рукава, затем всё изделие, послед. очередь – воротник);
- Пришивание фурнитуры, пояса и отделочных материалов);
- Приемку готового изделия отделом технического контроля ОТК.