

Искусство скифов

7-3 в до н.э.



По сути Гениальное Скифское Искусство, не перестает удивлять мир своим изяществом, где на редкость так красочно отображена удивительная Гармония с Природой!

Пожалуй, ни у одного народа древности зооморфный орнамент не получил такого широкого распространения, как у скифов Северного Причерноморья и родственных им племен степной и лесостепной Евразии. Изображения животных украшали конскую сбрую, оружие, одежду, знаки власти, предметы культа и туалета.

С тонким пониманием природы художник выделяет, типизирует, а подчас и гипертрофирует наиболее существенное с его точки зрения в животном: у оленя, лося, горного козла — рога, уши, копыта; у барса, льва, волка — зубастую пасть, ноздри, уши, лапы и хвост; у орла — клюв, глаз, когти. При моделировке тела подчеркиваются только ведущие группы мышц, прежде всего плечо и бедро. Такое сочетание жизненной выразительности с деловой трактовкой характерных черт и позы животного — важнейший признак скифского звериного стиля.

Искусство.

Шедевры скифского изобразительного искусства, хранящиеся в лучших музеях, давно вошли в сокровищницу мировой культуры. Любой образованный человек узнает вещь, выполненную в скифском зверином стиле. Именно звериный стиль составляет самую оригинальную черту искусства скифов.



Звериный стиль — это изображение животных (или отдельно их голов, лап, крыльев, когтей), выполненное в особой манере. Мастер смело уменьшал, увеличивал или перекручивал части тела животного, сохраняя при этом впечатление его реальности и узнаваемости. Используя части тела разных зверей и птиц, создавали образ фантастического существа. Животные изображались в строго определенных позах. Например, хищники — припавшими на лапы (как бы готовясь к прыжку), свернувшимися в кольцо или терзающими добычу. Олени, косули и другие копытные — с поджатыми под живот ногами — то ли в жертвенной позе, то ли в летящем галопе. Птиц показывали с раскрытыми крыльями. Произведения звериного стиля служили для украшения оружия, конской сбруи и одежды.



Бляшка нащипная: конный скиф. 350 года до н. э.

Бляшка нащипная: конный скиф. 320 года до н. э.

Ярким образцом скифского искусства является ажурная пластина — украшение конского убора — изображающая всадника, стреляющего из лука в оленя. А золотая пектораль (нагрудное украшение скифского царя) — уникальное произведение и шедевр мирового искусства. Смерть скифского царя была важным и трагическим событием для народа. Его долго оплакивали, совершали ряд кровавых обрядов и рыли могилу. В могиле кроме царя хоронили животных, слуг, жен, деньги и драгоценности. Затем насыпали огромный холм.

Таким образом, перед скифским мастером стояло всегда две задачи: ему нужно было создать декоративное украшение, поместив его на предмете, имеющем чисто утилитарное значение, а, с другой стороны, это изображение должно было нести определенный магический смысл. И с этим скифские художники справлялись мастерски.



В ранний период развития скифской культуры (7—6 вв. до н. э.) скифский мастер трактует образ животного реалистически, но обобщенными формами, утрируя и стилизуя отдельные части, превращая их нередко в орнамент.

Со временем в скифском искусстве (в Кубани раньше — 5 в. до н. э.; в Северном Причерноморье позже — 4—3 вв. до н. э.) намечается отход от реального изображения животных. Передавая в общем верно внешний облик зверя, изделия этого времени становятся сухими, схематичными. Ярким примером могут служить вещи Елизаветинского могильника на Кубани (Санкт-Петербург, Эрмитаж) или памятники Чертомлыцкого и Александропольского курганов Северного Причерноморья (Санкт-Петербург, Эрмитаж).





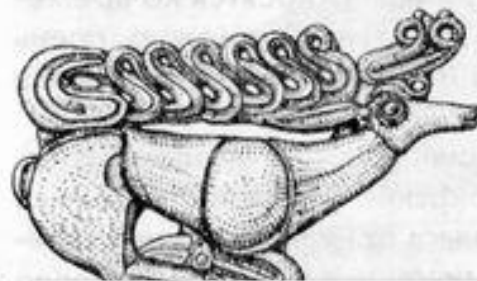
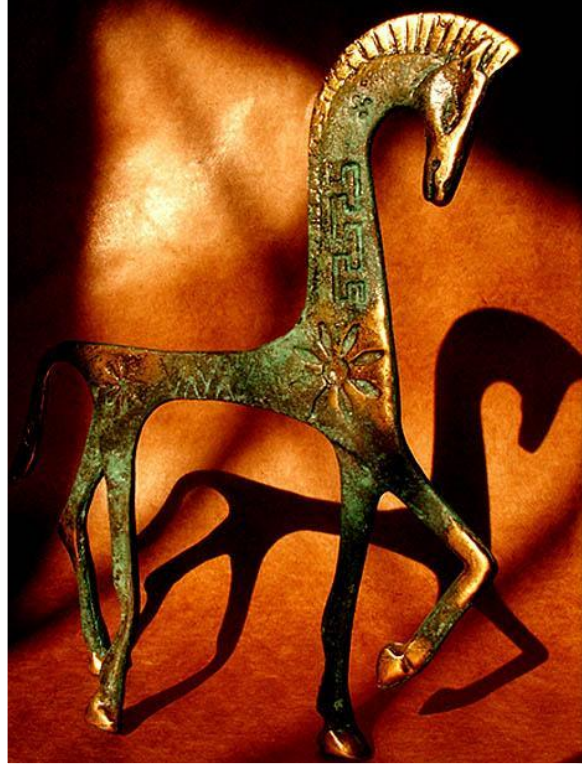
В золотом литом украшении в виде оленя для щита из станицы Костромской на Кубани (Санкт-Петербург, Эрмитаж) правдивое изображение животного хорошо сочетается с декоративной трактовкой рогов. Такого рода произведения встречаются в Келермесском и Ульском курганах Кубани, и в курганах Чигиринской группы под Киевом, и в Пазырыкских на Алтае.

Художники скифского мира владели многими жанрами — резным рисунком, рельефом, объемной пластикой, аппликацией, вышивкой. Металлические изделия создавали, применяя литье, штамповку, гравировку. Еще одна сторона скифского искусства — каменные изваяния в виде стоящей человеческой фигуры. Такое изваяние устанавливали на вершине кургана. Оно не имело ничего общего с портретом, это был обобщенный образ мужчины, грубо вырубленный из монолитного камня. Мастер показывал только самые 'необходимые черты — голову, лицо, руки и ноги, одежду и оружие. Изображались также атрибуты власти — гривна на шее и ритон в руке. Изваяние передавало образ прародителя скифов Таргитая, земным воплощением которого являлся царь. Скифы верили, что воздвигая этот образ над могильным курганом, они преодолевают нарушение мирового порядка, которое происходит со смертью царя.



www.colovrat.at
www.colovrat.at





Слева: золотые нащитные бляхи — пантера из Келермесского и олень из Костромского курганов на Кубани. Справа: изображения животных из Пазырыкского кургана на Алтае



Домашнее задание:
зарисовать фигуру
ЗОЛОТОГО ОЛЕНЯ

