

Изучение реки

Полевой практикум



Река Валуй



Краткая характеристика реки

Гидрографическая сеть территории г. Валуйки включает р. Валуй, являющуюся левым притоком р. Оскол. Исток - у пригорка между селами Бирюч и Валуй. Рассматриваемый участок относится к Осколо-Донецкому району Средне-Русской возвышенности, с сильным расчленением поверхности с дымно-балочной сетью, обилием меловых отложений. Правый берег долины крутой, высокий; левый - плавно поднимается от поймы и незаметно сливается с местностью.

Краткая характеристика реки

Общая длина реки Валуй равна 68 км, площадь водосбора составляет 1340 км. Русло реки извилистое, с изменчивой шириной и глубиной.

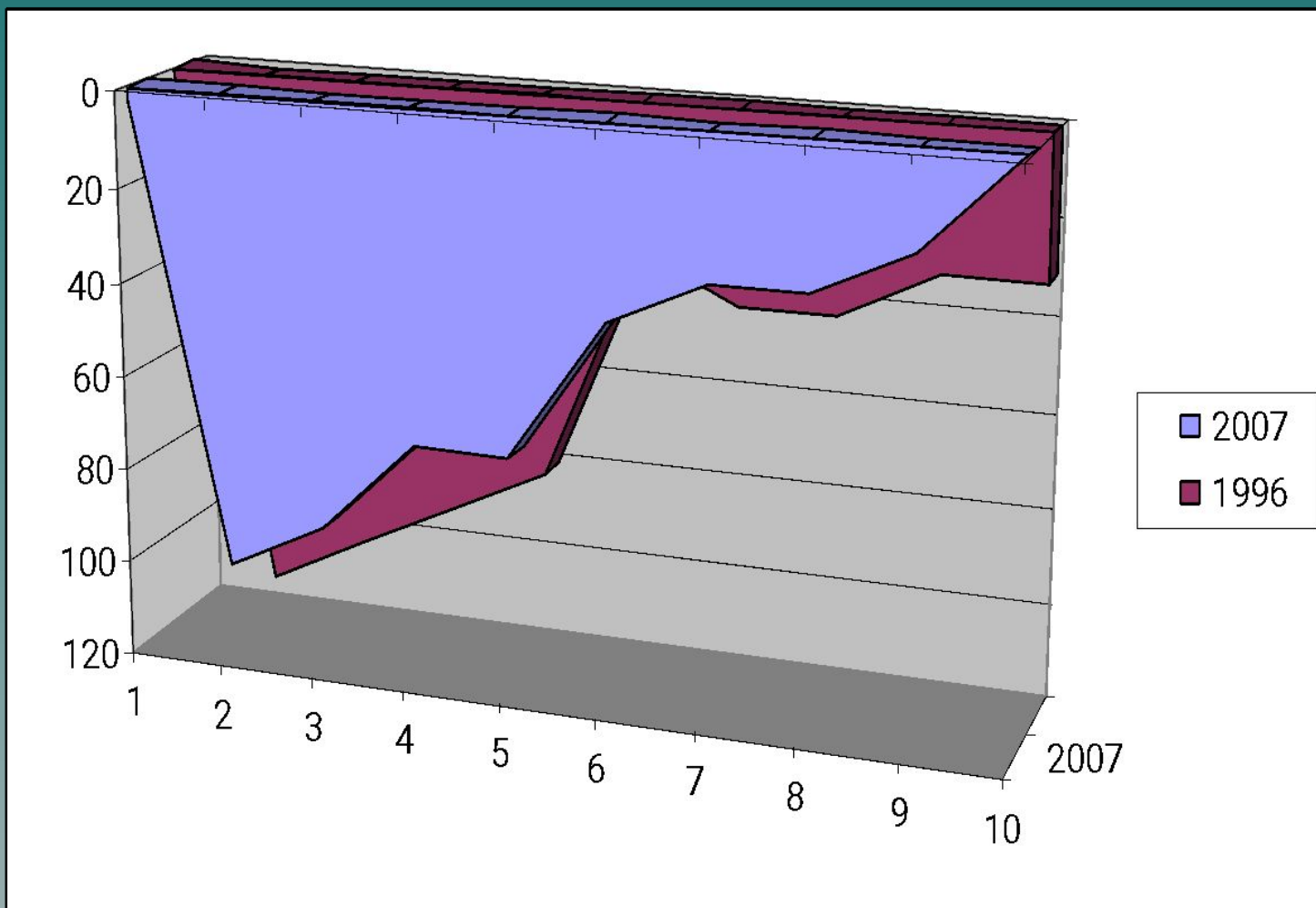
Объект исследования протяженностью 1,5 км - район максимального антропогенного воздействия на реку (от Казацкого моста до территории Маслоэкстракционного завода). К реке почти вплотную подходит жилой массив. Прилегающая территория Мещанского луга – пастбище.

Краткая характеристика реки

К реке почти вплотную подходит жилой массив. Прилегающая территория Мещанского луга – пастбище.

Реку четырежды пересекают мосты (пешеходный, 2 автотранспортных, 1 железнодорожный). На обоих берегах реки расположены пляжи.

Поперечный профиль реки на участке под Казацким мостом



Используемая литература

- ◆ Алексеев С.В. Практикум по экологии. - М.: АО МДС, 1996.- 340с.
- ◆ Ашихмина Т.Я. Школьный экологический мониторинг. – М.: АГАР, 2000.- 385с.
- ◆ Беличенко Ю.П. Рациональное использование и охрана водных ресурсов.- М.: Просвещение,1999. -187с.
- ◆ ГОСТ 1030-81 Вода хозяйственно-питьевого назначения. Полевые методы анализа.
- ◆ Новиков Ю.В. Методы исследования качества воды водоемов. - М.: Просвещение, 1990. – 209с.
- ◆ Перельмаг Я.И. Занимательная геометрия. 1985

Спасибо за внимание!

