

История и культура родного края в IX – XII

ВВ.

ЦЕЛЬ – рассмотреть, как развивался родной край в IX-XII вв. Выделить характерные черты.

ПЛАН

1. Колонизация родного края в VI-VIII веках.
2. Старая Ладога.

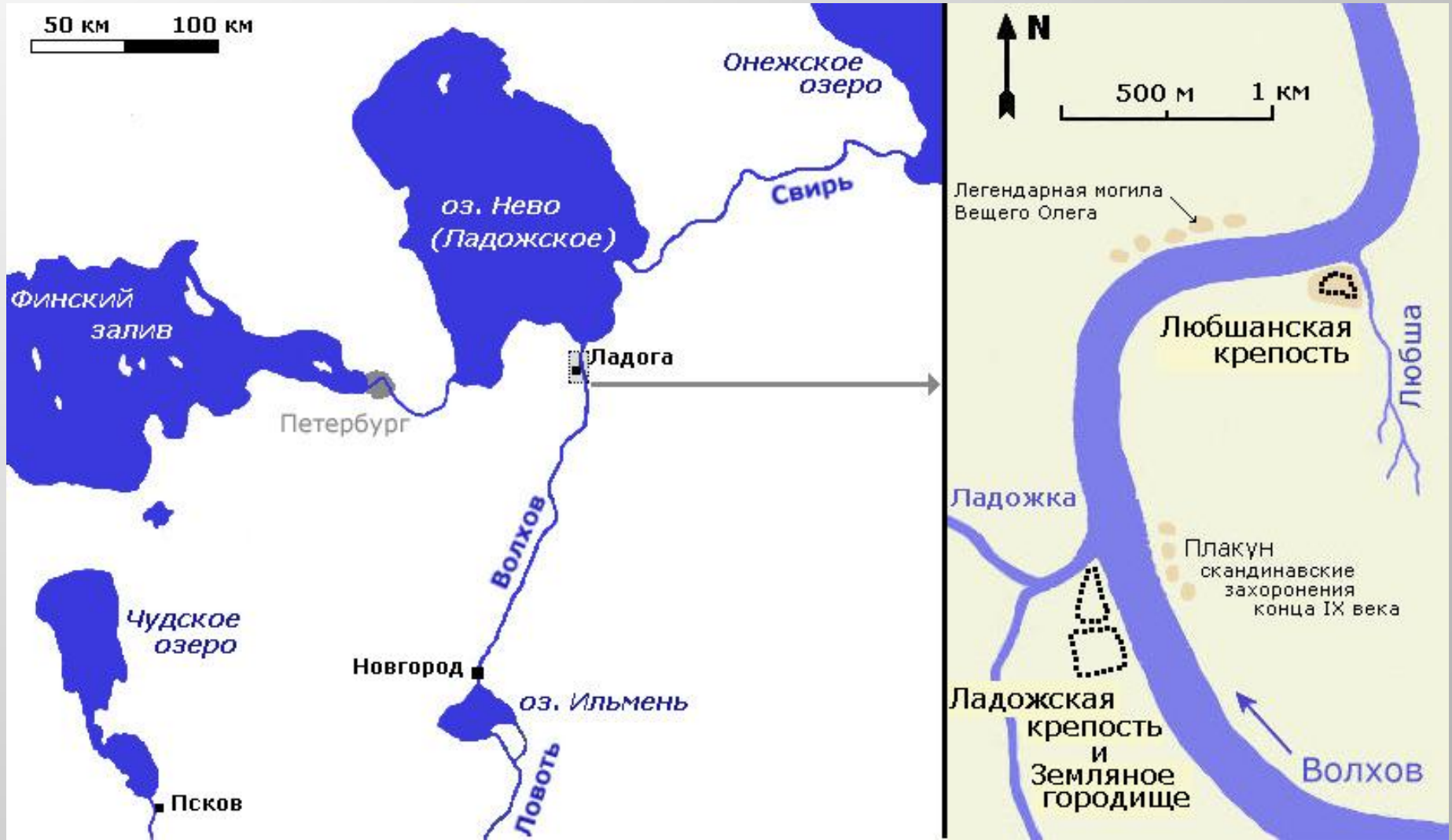
Колонизация родного края в VI-VIII веках.



Колонизация родного края в VI-VIII веках.

- VI век – заселение славян с Псковской области и кривичей (курганские захоронения).
- VIII век – заселение варяг.
- VIII – первое славянское поселение (Любшанская крепость, р. Волхов).
- Городец под Лугой (Лужский район, IX век).

Колонизация родного края в VI-VIII веках.



Любшанская крепость

Во 2-й половине IX века, ещё до образования Древнерусского государства, Любшанская крепость прекращает существование.

По одной из версий, её оставили из-за изменения гидрологического режима в регионе — Ладожское озеро понижает уровень и отступает к северу, речка Любша мелеет. В результате крепость потеряла своё значение сторожевого поста на [Волхове](#), которое переходит к [Ладоге](#).

В любом случае прекращение функционирования крепости соотносится с преобразованиями в [Ладоге](#), отмеченными в Повести временных лет как призвание Рюрика.



Городец под Лугой

- Городец возник как опорный пункт одного из родов ильменских словен и превратился в центр разноплеменной округи. Ранние постройки Городца датируются VIII - IX веком.
- Поселение было окружено мощным валом. По гребню насыпи, достигавшей с внутренней стороны примерно трёхметровой высоты, была выстроена плотная стена (забрало) из уложенных горизонтально брёвен, концы которых входили в пазы вертикальных стоек.
- Общая высота укреплений достигала 20 м. В кольце укреплений располагались жилые постройки. Городец был застроен небольшими бревенчатыми срубами размером 4 x 4 или 5 x 5 метров. Немногочисленность орудий труда, обилие оружия и украшений, регулярный характер застройки, напоминающий военные поселения, мощные укрепления — все это свидетельствует о том, что в Городце располагалась военная дружина. Кроме неё здесь жили пахари, кузнецы, плотники, пастухи. Но прежде всего, Городец был военно-административным центром IX—XIII веков, одним из средневековых погостов. В результате вражеского



Колонизация родного края в VI-VIII веках.

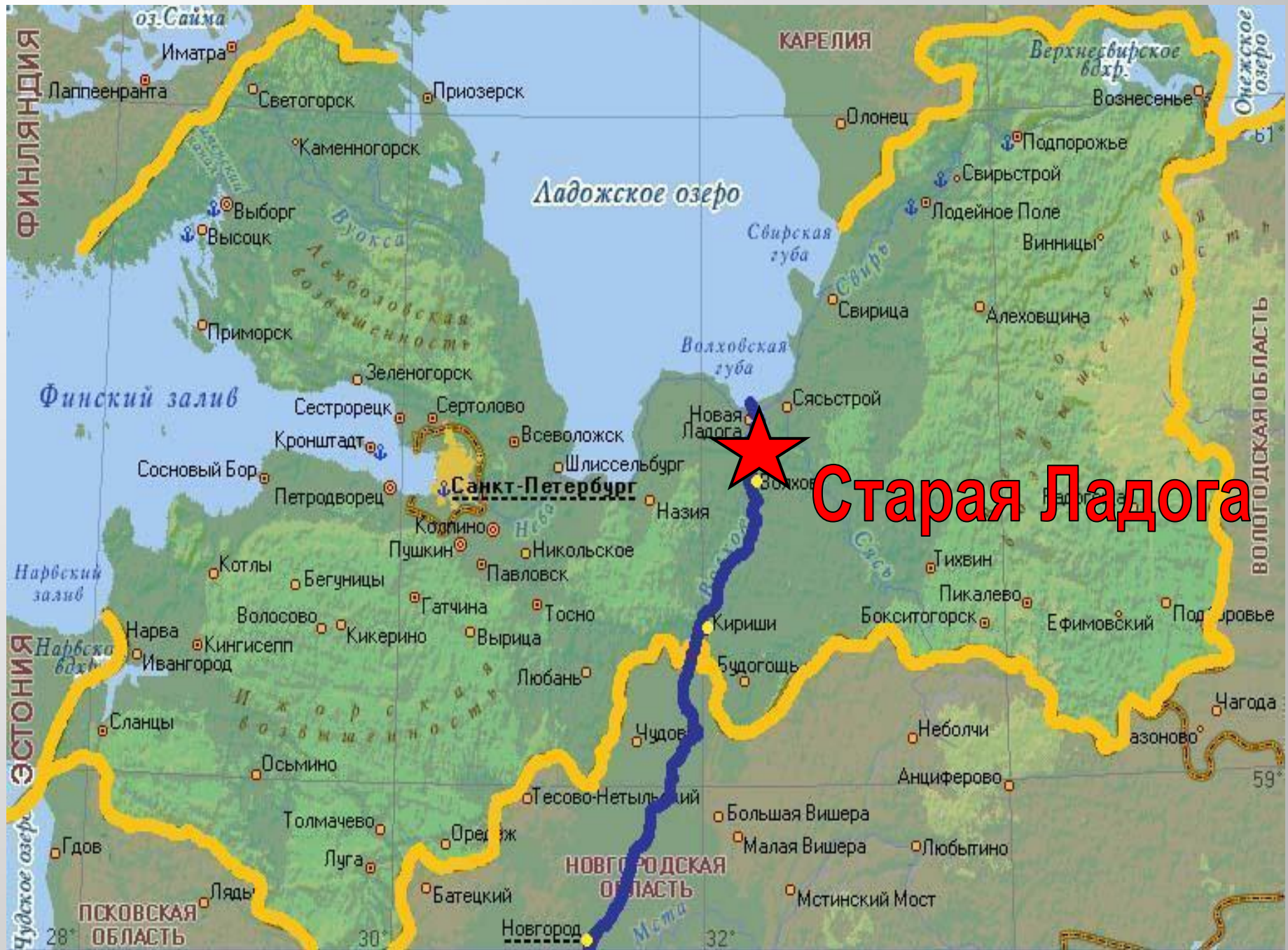
Симбиоз вепского, славянского и варяжского населения приводит к формированию русской народности. В западных источниках территория между Чудским и Ладожским озёрами известна как Гардарика. Отчасти это связано с открытием пути из варяг в греки и «в хазары».

Старая Ладога.

Славяне прочно осели на территории нынешней Ленинградской области уже в VIII веке. К этому периоду относится и возникновение Ладоги - древнейшего поселения на Северо-западе России.

Примерно в 870-е годы в Старой Ладоге была построена первая деревянная крепость. В итоге Ладога из небольшого торгово-ремесленного поселения развивается в типичный древнерусский город площадью 12 га.

В некоторых списках «Повести временных лет» Ладога названа городом, куда в 862 году был призван на княжение варяг Рюрик.



Старая Ладога.

Село Старая Ладога, расположенное на берегу реки Волхов, по праву считается одним из первых культурных, торговых и политических центров древнерусских земель.

В окрестностях Старой Ладоги - множество захоронений, одно из которых известно как **могила Вещего Олега**, преемника Рюрика, прославленного героя русского эпоса.



СТАРАЯ ЛАДОГА.

По мере продвижения центра Древнерусского государства на юг — в Новгород и Киев, территория современной Ленинградской области превращается в новгородскую периферию, получившую название *Водская пятина* (территория расположена между реками Волхов и Луга. Получила своё название по финно-угорскому народу водь, проживавшему на этих землях).

В XII веке Новгород приобрёл политическую самостоятельность, и земли по берегам Финского залива, Луги, Невы, Ладоги, Волхова вошли в состав Новгородской республики.

Старая Ладога.

Здесь, во время правления сына Владимира Мономаха, новгородского князя Мстислава Владимировича, **в 1114 году была заложена каменная Ладожская крепость**, на территории которой сохранились два выдающихся памятника русского зодчества - Георгиевская церковь XII века с фресками того времени и деревянная церковь Дмитрия Солунского XVII века



Старая Ладога.



**Есть ли сходство? В каких странах
построены эти храмы?**



Византийский храм, 10 век,
Пицунда



Храм 12 века, Старая
Ладога



Рассмотрите иллюстрации
и ответьте на вопросы:

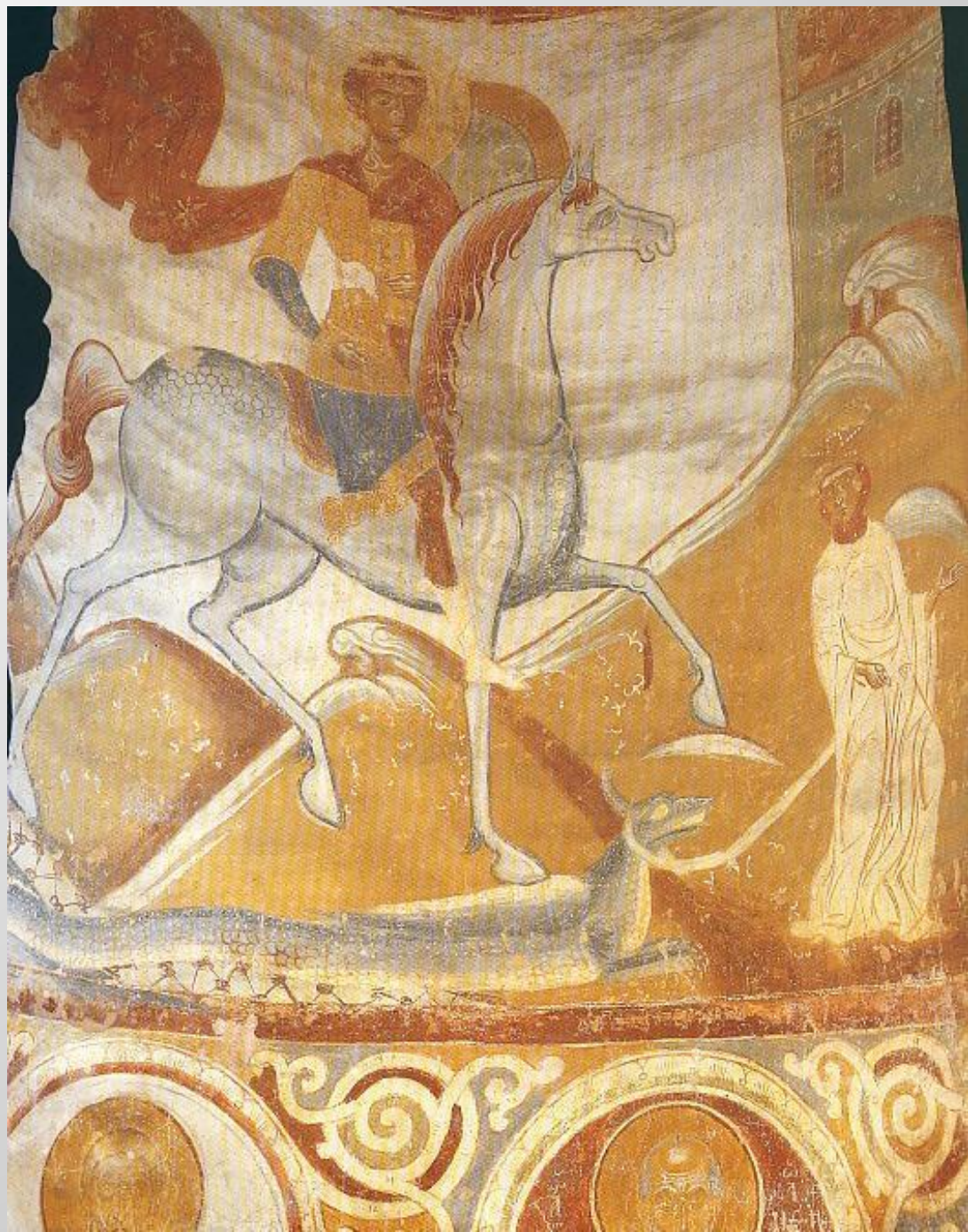
- ▣ Предположите, в честь какого события построен этот храм?
- ▣ В честь какого святого назван этот храм? Почему?
- ▣ На что похож храм?
- ▣ Какие чувства у вас вызывает этот храм?

Старая Ладога.

Как считает большинство исследователей, церковь святого Георгия была сдана заказчику в 1165–1166 гг. после того, как на реке Воронеге русское войско разгромило шведов.

«Первая Новгородская летопись» сообщает, что в 1164 году на ладожскую крепость напали шведы. Ладожане, «затворишася в граде», послали в Новгород за князем и войском. Вскоре «приспе князь Святослав с новгородци и с посадником Захариюю».

Шведы были разбиты, но для сохранения торговли с ними шведские земли в ответ разорены не были, «ограничились наукой», как показано на фреске



Старая Ладога.

■ **Староладожский Успенский монастырь** — женский православный монастырь, основанный в середине XII века. Находится на левом берегу реки Волхов, севернее Староладожской крепости.

■ Ансамбль включает в себя главный храм монастыря — собор Успения Пресвятой Богородицы, самый северный из храмов домонгольской Руси (1154 — 1159) и другие церкви, сильно перестроенные, а также сохранившуюся



Ответьте на вопросы:

- Где находится и как называется старейший храм нашего края?
- В честь кого он назван? Почему именно так?
- В конце XX века петербургские реставраторы безвозмездно отреставрировали Георгиевский храм в Старой Ладоге. Как вы думаете, что побудило их работать бесплатно?
- На какую архитектуру похожа архитектура Старой Ладоги? Почему?

ДОМАШНЕЕ ЗАДАНИЕ

- ▣ Подготовка к контрольной работе по 2 главе учебника.