

История России. XX - начало XXI века

**СОЦИАЛЬНО-ЭКОНОМИЧЕСКОЕ
РАЗВИТИЕ СТРАНЫ В КОНЦЕ XIX
НАЧАЛЕ XX ВЕКА**

ПЛА

Н:

- 1) Национальный и социальный состав населения.
- 2) Многоукладность экономики.
- 3) Российский монополистический капитализм и его особенности. Роль государства в экономической жизни страны. Реформы С.Ю. Витте.
- 4) Экономический кризис и депрессия в 1900-1908гг.
- 5) Промышленный подъем 1908-1913гг.
- 6) Отечественные предприниматели н. ХХв.
- 7) Рост численности рабочих.
- 8) Особенности развития сельского хозяйства.

ХРОНОЛОГИЯ ТЕМЫ

- 1900-1903 гг – экономический кризис.
- 1908-1913 гг – экономический подъём.



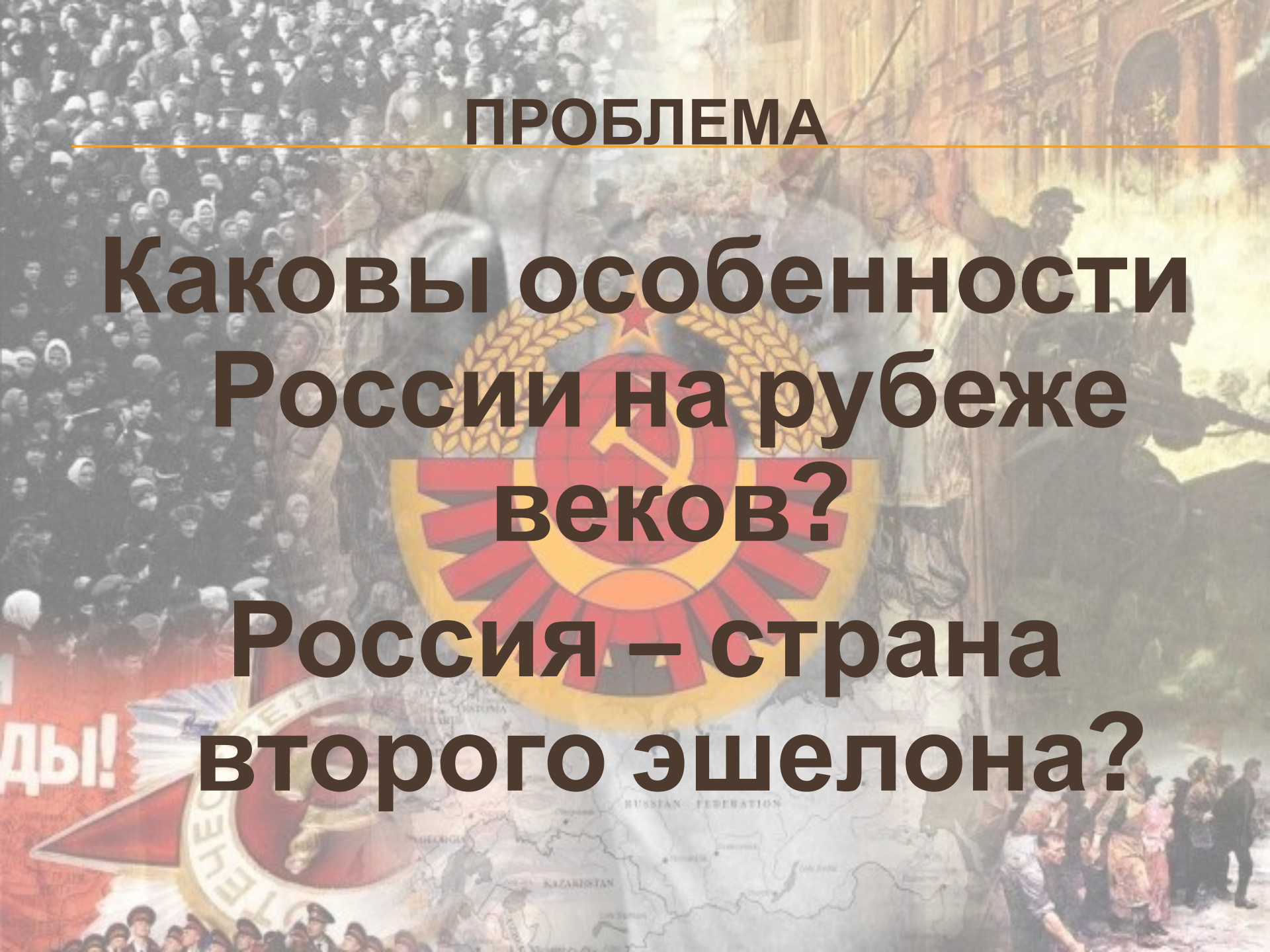
ПОНЯТИЙНЫЙ АППАРАТ:

- модернизация
- монополия
- инвестиции
- картель
- синдикат
- трест
- индустриализация
- община
- отработочная система

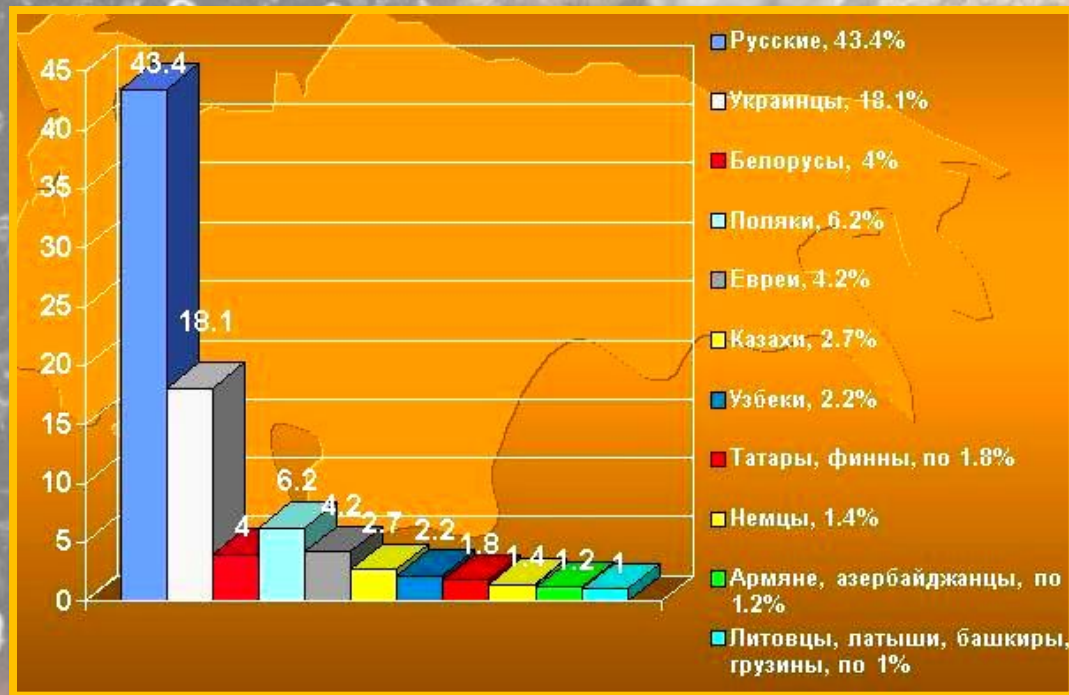
ПРОБЛЕМА

**Каковы особенности
России на рубеже
веков?**

**Россия – страна
второго эшелона?**



НАЦИОНАЛЬНЫЙ И СОЦИАЛЬНЫЙ СОСТАВ НАСЕЛЕНИЯ.



Состав населения Российской империи по переписи 1897 г.

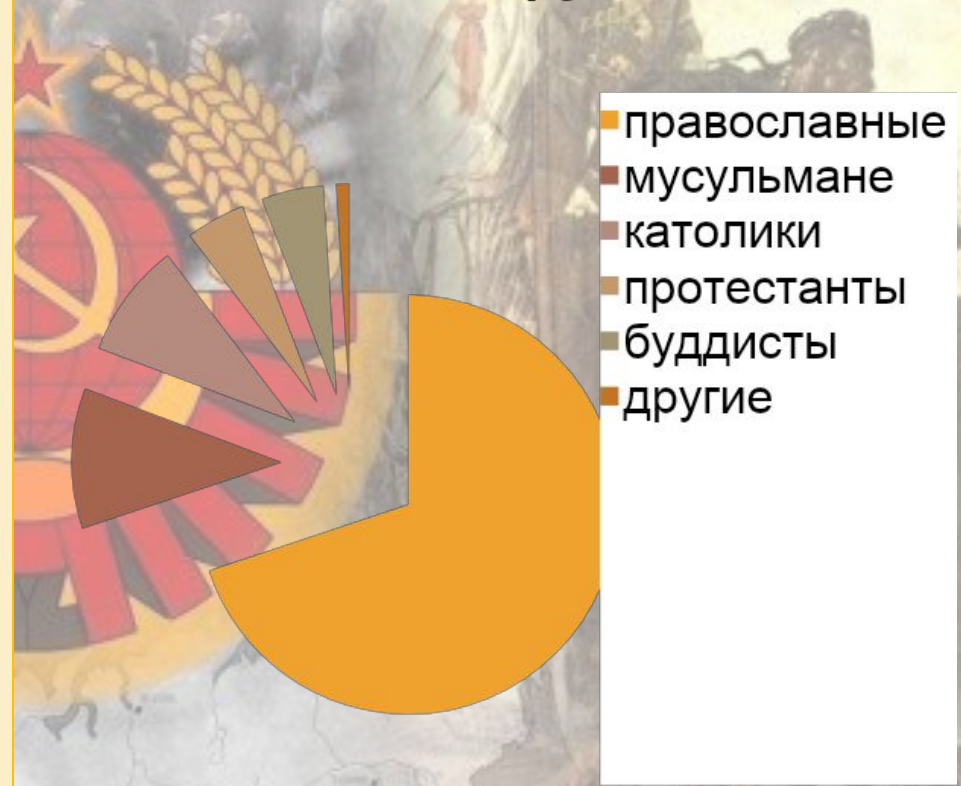
Численность населения к 1914 г. превышала 170 млн чел, из них $\frac{3}{4}$ проживало в европейской части страны. Огромные про-сторы за Уралом оставались слабо освоенными. Быстро росли города, а с ними и число городских жителей. Их насчитывалось уже более 14%, что, правда, было намного меньше, чем в раз-витых странах Запада.

НАЦИОНАЛЬНЫЙ И СОЦИАЛЬНЫЙ СОСТАВ НАСЕЛЕНИЯ.

Особенностью Российской империи было её националь-ное многообразие. Помимо великороссов, она включала в себя более 100 других народов и народностей, различавшихся по духовным и культурным устоям жизни, уровню просвещения, исповедуемым религиям.

Из религий традиционными были

состав верующих



НАЦИОНАЛЬНЫЙ И СОЦИАЛЬНЫЙ СОСТАВ НАСЕЛЕНИЯ.

Сохраняли своё действие сословные перегородки и чинов-ная иерархия.

В структуре российского общества начала XX в выделяют:

Социальное дно, или люмпенские элементы – нищие, бродяги, уголовники и проч.

крестьянства
кр., офицерский корпус и т.д.

неимущее население
крестьянство и
казачество

0.5

3

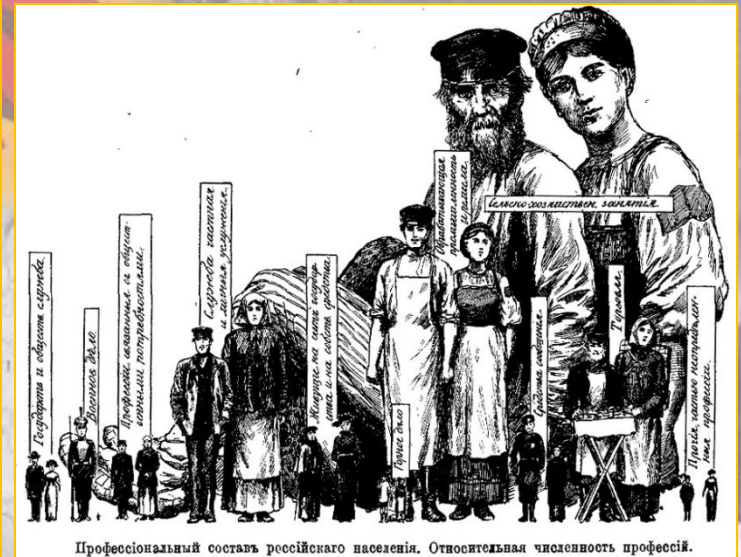
8

1

0

НАЦИОНАЛЬНЫЙ И СОЦИАЛЬНЫЙ СОСТАВ НАСЕЛЕНИЯ.

Российское общество отличало немалое число *маргиналов* (от лат. *marginalis* – находящийся на краю) – людей, обитавших на границе раз-ных категорий населения: полупра-бочих-полукрестьян, полудворян-полубуржуа, разночинной интеллиген-ции, недоучившихся студентов и гим-назистов – иначе говоря, людей, ко-торые оторвались от своих классо-вых корней и ещё только осваивали



МНОГОУКЛАДНОСТЬ ЭКОНОМИКИ.

Российская экономика была многоукладной. Наряду с динамично развивавшимися частнокапиталистическим, монополистическим и государственно-монополистическим укладами существовали уклады, не охваченные модернизацией, — патриархальный, полукрепостнический, мелкотоварный.

Становление буржуазных структур в государствах 2-го эшелона началось позднее, чем в странах первой модели, но осуществлялось более интенсивно. Заимствование передового опыта стран «раннего капитализма» не только порождало проблемы, но было и своеобразным «преимуществом отсталости».

РОССИЙСКИЙ

МОНОПОЛИСТИЧЕСКИЙ КАПИТАЛИЗМ И ЕГО

- 1) Преобладание промышленного производства.
 - 2) Бурное развитие тяжёлой промышленности (индустрии) и добывающих отраслей.
 - 3) Быстрый рост численности, а позднее и преобладание рабочего класса в структуре общества.
 - 4) НТР и её внедрение в производство.
- Всё это свидетельствует о том, что Россия вступила в стадию быстрого индустриализации.
- (Назовите её признаки).
- Политика протекционизма – в данном случае направлена на временную защиту относительно недавно созданных отраслей отечественной экономики.
 - (Как называется такая политика?)
- Политика протекционизма – это политика, направленная на временную защиту относительно недавно созданных отраслей отечественной экономики от иностранной конкуренции. Она осуществляется путём введения высоких таможенных пошлин на импортные товары, а также путём предоставления государственных (чаще всего военные) заказов.

РОССИЙСКИЙ МОНОПОЛИСТИЧЕСКИЙ КАПИТАЛИЗМ И ЕГО ОСОБЕННОСТИ.

Здание Русско-азиатского банка в Иркутске. Его акция и т.н. Харбинский рубль.



- В российской экономике наибольшее распространение по-лучили *картели* и *синдикаты*, и только ближе к началу мировой войны стали возникать *тресты* и *концерны*.
- Концентрация банковского капитала и промышленного про-изводства происходили практически параллельно. В первые годы XX в 5 крупнейших банков оперировали основной дене-жной массой. Это вело к сращиванию банковского и промыш-ленного капиталов.

РОЛЬ ГОСУДАРСТВА В ЭКОНОМИЧЕСКОЙ ЖИЗНИ СТРАНЫ.

- В начале XX века создаются особые государственно-капита-листиче-ские органы - Совещание по судостроительству, Съезд по делам прямых сообщений, и др., с помощью которых прави-тельство, действуя в тесном контакте с руководителями монопо-лий, регулировало производство.
- Через эти органы распределялись госзаказы, предоставля-лись льготы, субсидии и т.п.
- Все большее значение в регулировании производства приоб-рета-ет в это время и Государственный банк, оказывавший мощную финансовую поддержку тем монополистическим объединениям, в чьей деятельности было заинтересовано правительство.

РОЛЬ ГОСУДАРСТВА В ЭКОНОМИЧЕСКОЙ ЖИЗНИ СТРАНЫ.

- Государству принадлежали 30 крупнейших заводов (Тульский, Ижевский, Обуховский), 75% жел. дорог, почтовая и телеграфная связь, огромные площади земляных и лесных угодий.
- В 1908-13 гг. Россия переживала новый промышленный подъём, в экономике страны появляются монополистические предприятия: синдикаты «Продвагон», «Продуголь», «Гвоздь», «Кровля» и другие.



РОССИЙСКИЙ

МОНОПОЛИСТИЧЕСКИЙ

КАПИТАЛИЗМ И ЕГО

ОСОБЕННОСТИ

- Другая характерная особенность русского капитализма вы-ражалась в том, что отечественное производство в значитель-ной степени базировалось на иностранных капиталах.
- Россия с её неисчерпаемыми запасами сырья и дешёвой рабочей силой чрезвычайно привлекала западноевропей-скую буржуазию. Инвестиции — капиталовложения — в рус-скую промышленность, особенно в тяжёлую, приносили огром-ные при-были, не сравнимые с прибылями от капиталовло-жений в своё — французское, английское, бельгийское — про-изводство.
- К тому же, начиная с 1890-х гг. иностранные инвестиции всячески поощрялись русским правительством, заинтересо-ванным в притоке финансовых средств.

РОССИЙСКИЙ

МОНОПОЛИСТИЧЕСКИЙ

КАПИТАЛИЗМ И ЕГО

ОСОБЕННОСТИ

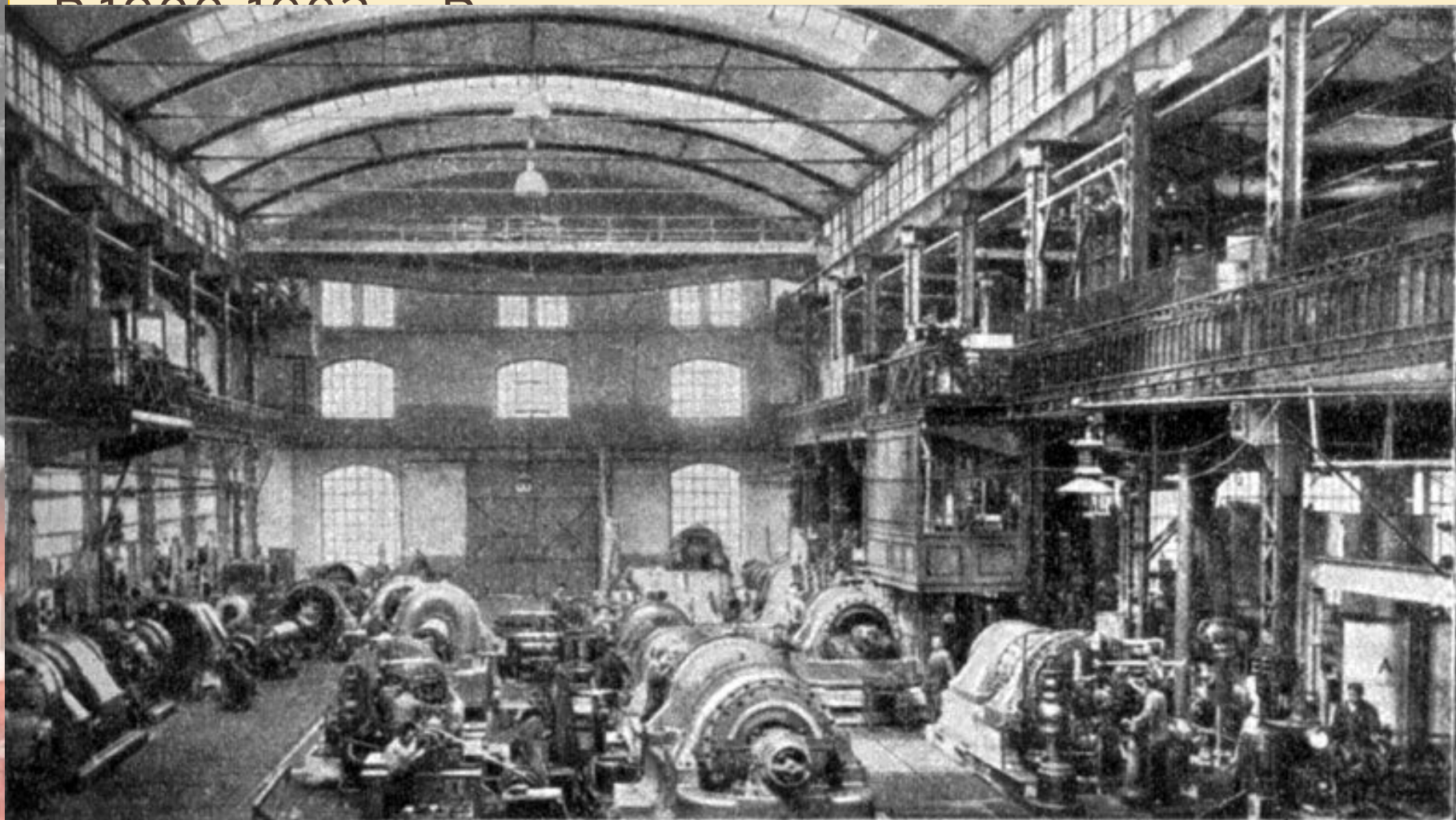
- В результате в начале XX в. в таких определяющих отраслях производства, как горнодобывающая, металлообрабатывающая и машиностроительная, иностранные инвестиции превышали российские. Однако, нужно иметь в виду, что этот процесс отнюдь не ставил Россию в полную зависимость от западноевропейского капитала.
- Иностранные инвесторы, как правило, не создавали здесь своих, новых предприятий, а вкладывали средства в те, которые уже действовали, т.е. способствовали укреплению и развитию русского промышленного производства.

РЕФОРМЫ С.Ю. ВИТТЕ.



- В 1894 г. введена *государственная винная монополия*, ставшая основной доходной статьёй бюджета (365 млн. руб. в год).
- Были увеличены **налоги**, в первую очередь косвенные (они в 90-е годы выросли на 42,7 %).
- Был введён **золотой стандарт**, т.е. свободный обмен рубля на золото. Последнее позволило привлечь иностранный капитал в российскую экономику, т.к. иностранные инвесторы могли теперь вывозить из России золотые рубли.
- **Таможенный тариф** ограждал отечественную промышленность от иностранной конкуренции, правительство поощряло частное предпринимательство. В годы экономического кризиса 1900 — 1903 гг. правительство щедро субсидировало и казённые, и частные предприятия.
- Получает распространение **концессионная система**, выдача казённых заказов предпринимателям на длительный срок по завышенным расценкам.
- Всё это было хорошим стимулятором отечественной промышленности.

ЭКОНОМИЧЕСКИЙ КРИЗИС И ДЕПРЕССИЯ В 1900-1908ГГ.

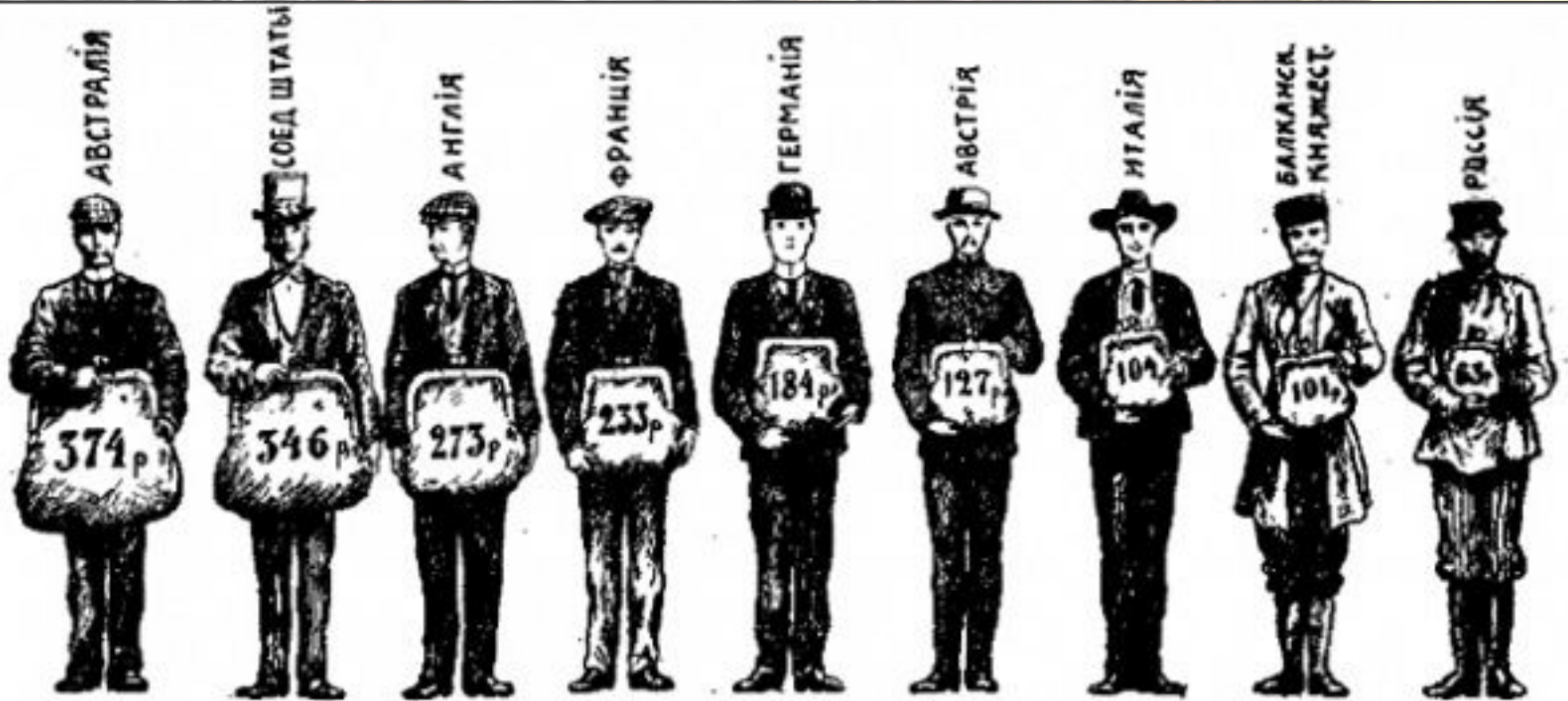


усиливается влияние эсеров и социал-демо-кратов; стачки

ПРОМЫШЛЕННЫЙ ПОДЪЁМ 1908-1913гг.

- Экономический застой продолжался до 1909 г., когда он сменился новым подъёмом.
- Россия вошла в пятёрку наиболее развитых промышленных стран. Оставаясь самодержавной монархией, Россия испытывала экономический подъём, активно торговала с западными странами.
- Широкое вложение финансовых средств привело к увеличению объёма производства в разных отраслях промышленности к 1913 г. в 513 раз. Удельный вес отечественной продукции на мировом рынке вырос почти вдвое.
- По темпам роста отдельных отраслей промышленности Россия обгоняла другие страны. Она занимала 2-е место в мире по добыче нефти, 4-е — по машиностроению, 5-е по добыче угля, железной руды и выплавке стали. В то же время по производству электроэнергии Россия стояла на 15-м месте, а некоторых отраслей промышленности (автомобиле-, самолётостроение и др.) вообще не было. В производстве товаров на душу населения Россия отставала от европейских капиталистических стран и США в 5-10 раз.

О чём говорят эти данные?



Доля народного дохода, приходящаяся на одного жителя в разных странах.

ОТЕЧЕСТВЕННЫЕ ПРЕДПРИНИМАТЕЛИ нач. XXв.

- В нач. XX века значительную роль в экономике страны игра-ет т. н. питерская буржуазия и московская.
- Петербургская буржуазия была представлена предприни-мателями нового поколения, в то время как московская – это старые купеческо-буржуазные семьи.
- *Петербург:* Рябушинские, Путиловы, Лианозовы, Гукасо-вы и др. *Москва:* Морозовы, Прохоровы



Рябушинск
ие



Морозов
ы

ОСОБЕННОСТИ РАЗВИТИЯ СЕЛЬСКОГО ХОЗЯЙСТВА.

- Аграрный сектор, несмотря на ускоренное развитие промышленности, оставался ведущим по удельному весу в экономике страны.
- Буржуазная эволюция затронула и сельское хозяйство. Однако капиталистические отношения в этой сфере формировались значительно медленнее, чем в промышленности. Это объяснялось сохранением помещичьего землевладения и крестьянского малоземелья, агротехнической отсталостью и общинными отношениями в деревне.
- Между тем, рост промышленных центров и городского населения, развитие транспортной сети, втягивание России в систему мирового хозяйства способствовали увеличению спроса на сельскохозяйственную продукцию как на внутреннем, так и на внешнем рынке.

ОСОБЕННОСТИ РАЗВИТИЯ СЕЛЬСКОГО ХОЗЯЙСТВА.

- Для сельского хозяйства, в котором было занято 82% населения, *были характерны:*
- зерновая специализация, маломощность крестьянских хозяйств, сохранение феодальных пережитков (помещичье земле-владение, общинная система пользования землей).
- Хотя Россия и занимала одно из первых мест в мире по произ-водству ржи и пшеницы, уровень ведения хозяйства оставался низким, часто случались неурожаи и голод. В среде крестьян усиливалось расслоение. Аграрный вопрос был одним из самых острых.



- В России в начале XX в. существовали различные формы землевладения и землепользования. В частном землевладении по-прежнему был велик удельный вес помещичьих латифундий. В большинстве из них осуществлялась капиталистическая реорганизация, применялся вольнонаемный труд, повышался агротехнический уровень, что приводило к увеличению товарности и рентабельности хозяйства.
- Некоторые помещики продолжали отдавать часть земли в аренду, получая плату в форме **отработков**. В 20% помещичьих имений сохранялись полу-крепостнические методы эксплуатации. Они постепенно деградировали и разорялись.
- Новая форма землевладения сложилась после покупки земли банками, монополиями и некоторыми буржуазными династиями (Рябушинские, Морозовы и др.). Эти владельцы вели хозяйство по капиталистическому типу.
- Примерно половина частновладельческого земельного фонда страны принадлежала крестьянам. Однако на одно крестьянское хозяйство приходилось около 7 десятин земли, что было недостаточно для ведения рентабельного и товарного хозяйства. Поэтому они были вынуждены арендовать землю у помещика. Высокая арендная плата в совокупности с выкупными платежами (до 1906 г.) не позволяла большинству крестьян (около 85%) развернуть рентабельное производство. Их хозяйство имело полунатуральный характер. Только 15 % крестьян (в России их называли кулаками) вели товарное производство.

- В деревню постепенно проникали капиталистические отношения, что приводило к социальному расслоению в ней.
- В целом крестьянство давало 53% сельскохозяйственной продукции. Развитие отдельных крестьянских хозяйств проявлялось в применении многопольной системы севооборота, использовании первых сельскохозяйственных машин (железки) и создании (после аграрной реформы) кредитной, закупочной и сбытовой кооперации.
- Вместе с тем в основном русская деревня оставалась отсталой. Агротехнические новшества внедрялись крайне медленно. Методы обработки земли, как правило,



- Климатические условия по-прежнему предопределяли состояние сельского хозяйства.
- Неурожаи начала XX в. привели к массовому голоду в русской деревне. Наоборот, урожайные 1909-1910 гг. способствовали оживлению крестьянского хозяйства и всей экономики страны.
- Проникновение капитализма в сельское хозяйство определяло поступательное развитие. Особенно оно усилилось после аграрной реформы 1906-1910 гг. С 1900 по 1913 г. общий объем сельскохозяйственной продукции увеличился в 3 раза.
- По валовому сбору хлебов Россия стояла на 1-м месте в мире. Возросло производство технических культур (во многом за счет развития хлопководства в Средней Азии и Закавказье). В 2,5 раза увеличилось поголовье крупного рогатого скота. Заметные сдвиги произошли в техническом и агрикультурном перевооружении сельского хозяйства.
- Аграрный сектор стал доходной отраслью российской экономики.

ДОМАШНЕЕ ЗАДАНИЕ:

- § 1,2
- Составить диаграмму «Социальная структура российского общества». Охарактеризуйте специфику социальной структуры.
- Составьте схему «Политическая система Российской империи».
- Составьте план ответа по теме «Модернизация в России».
- Составьте тест на тему «Социально-экономическое и политическое развитие России на рубеже веков» с использованием иллюстраций.