

# ΜΕΛΙΤΗΝΗ: Η ΚΟΚΚΙΝΗ ΜΗΛΙΑ

Του καθ. Μουχάμαντ Σαμσαντίν  
(πρώην Κοσμά) Μεγαλομμάτη

Αρχικά δημοσιευμένο στο  
*Ανεξήγητο*, στη σειρά *Το  
Βυζάντιο στην Ανατολή*, Δ΄  
άρθρο, Αύγουστος 1986, σελ.  
236-237

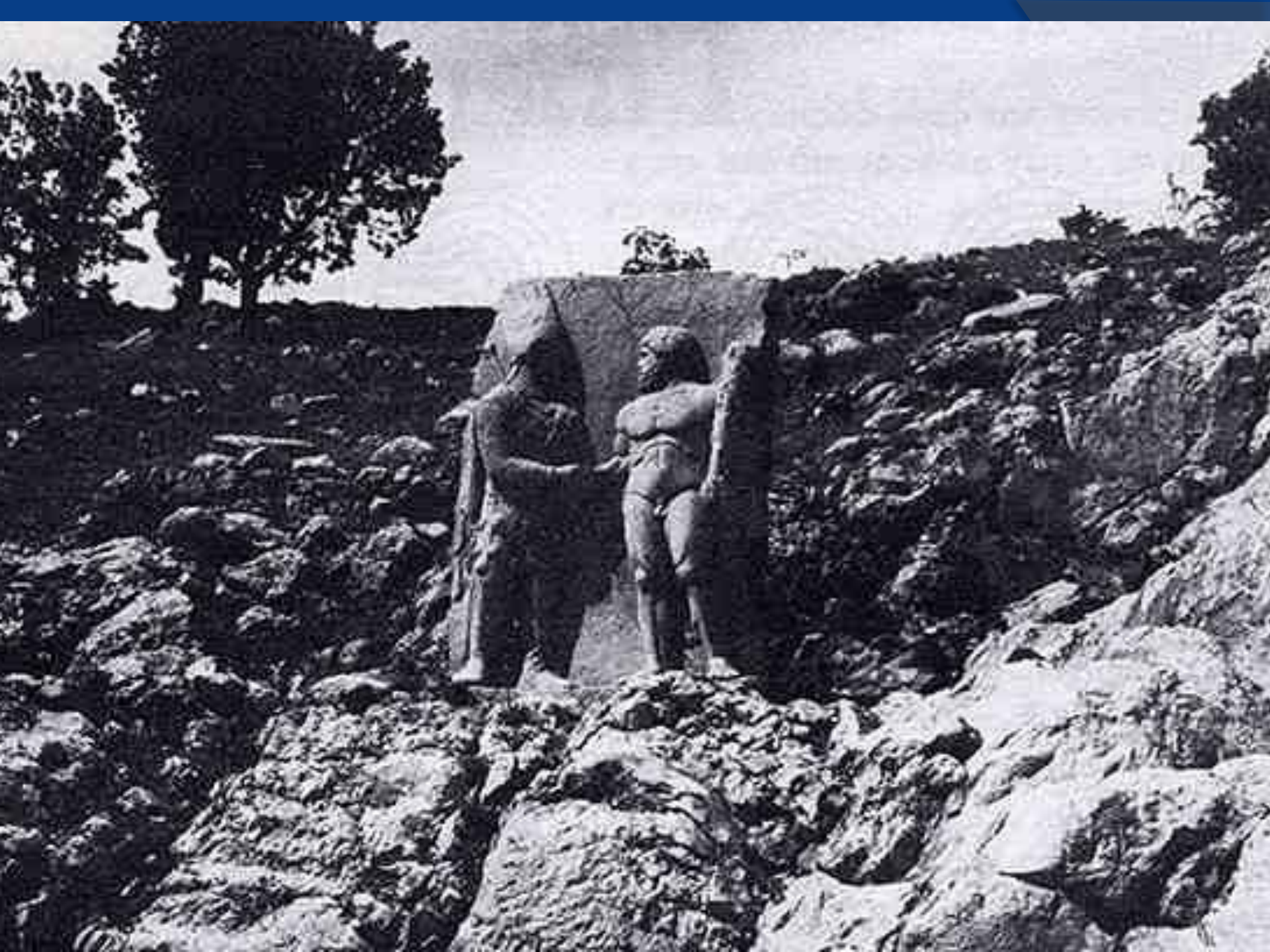
Πρόσφατα  
επαναδημοσιευμένο στο  
μπλογκ:

<http://www.technova.gr/technova/index.php/2012-06-21-03-15-38/istoria/1905-byzantio-stin-anatoli?showall=&start=3>



Το Κεφάλι του Απόλλωνα –  
Μίθρα – Ερμή – Ηλίου, στην  
ανατολική εξέδρα του  
Ιεορθεσίου Κορυφής στο  
Νέμρουντ Νταγ της αρχαίας  
Κομμαγενής, νοτιο-ανατολικά  
της Μελιτηνής-Μαλάτυας





Αρσάμεια Νυμφαίου:  
Ανάγλυφο "δεξίωσης" του  
Αντιόχου Α' από τον  
ροπαλοφόρο Ηρακλή







Η δυτική εξέδρα (μία από τις  
τρεις) του Ιεροθεσίου Κορυφής  
Νέμρουντ Νταγ (1ος αιών πτεμ  
- πριν την εποχή μας)

*Οι τρεις προηγούμενες  
φωτογραφίες δημοσιεύθηκαν  
στο περιοδικό Ανεξήγητο.*

*Όλες οι φωτογραφίες ανήκουν  
στο προσωπικό αρχείο του κ.  
Μεγαλομμάτη.*

Ένας χώρος ορίου και πέρατος  
υπάρχει εδώ, ιδιαίτερα ανάλογος  
της γεωμορφικής διάπλασης.  
Βρισκόμαστε στο τέλος των  
υψιπέδων και των οροσειρών.  
Μετά, λίγο πιο κάτω, αρχίζει η  
μεγάλη, αχανής πεδιάδα της  
βόρειας Μεσοποταμίας: εκεί είναι  
έναν άλλο "κόσμος"!

Η στρατηγική θέση της *Μελιτηνής* ήταν η αιτία της συνεχούς κατοίκησης του χώρου από πολύ παλιά. Στα βασιλικά αρχεία της Χαττούσας των Χιττιτών, βρίσκουμε τις πρώτες αναφορές του πριγκιπάτου της *Μιλίντ*, για το οποίο φιλονικούσαν οι *Χιττίτες* με τους *Χουρρίτες*.



Οι "Λαοί της Θάλασσας"  
κατέστρεψαν γύρω στα 1200 τα  
βασίλεια αυτά, όμως στη *Μιλίντ*  
σχηματίστηκε αργότερα ένα  
νεοχιττιτικό βασίλειο, το οποίο  
χρησιμοποίησε μια ιερογλυφική  
γραφή.

Οι **Ασσύριοι** διεκδικούν το χώρο  
από το 1113 (*Τεγλατφασάρ Α'*)  
και στη συνέχεια (9ος αιώνας)  
συγκρούονται με τους  
**Ουρρταίους** του Αραράτ για την  
περιοχή της *Μιλίντ*.

Οριστικά τμήμα της αυτοκρατορίας του *Σαρρούκιν* (722-705), μετά την ασσυριακή πτώση καταστρέφεται από τους *Κιμμέριους* και παραμένει αφανής οικισμός για πολλούς αιώνες.

Στην ελληνική και  
ελληνορωμαϊκή περίοδο, ο  
χώρος αμφισβητήθηκε από  
διάφορα βασίλεια των  
Επιγόνων, του Πόντου, και της  
Αρμενίας, για να αποκτήσει  
ιδιαίτερη αυτονομία σαν  
*"βασίλειο Κομμαγηνής"*.



Η πρωτεύουσα δεν ήταν η  
Μελιτηνή (ελληνοποίηση του  
Μιλίντ) αλλά η *Αρσάμεια*  
*Νυμφαίου*. Η χώρα μιλούσε ένα  
σύμμεικτο ιδίωμα, επίσημη όμως  
γλώσσα ήταν τα ελληνικά.

Ο φιλέλληνα βασιλιάς *Αντίοχος Β'*  
(62-34) έκτισε στην κορυφή του  
*Νέμρουτ Νταγ* (όρους  
Νιμρούντ), σε 2.150 μ. υψόμετρο,  
πολυσύνθετο ιερό κορυφής  
αποτελούμενο από ...

... τρεις (ανατολική – βόρεια – δυτική) εξέδρες κατάλληλα διαμορφωμένες, 40 μ.

χαμηλότερα από την επιβλητική κορυφή, η οποία ελέγχει την περιοχή μέχρι τον **Ευφράτη**.

Στην κάθε εξέδρα υπήρχαν ανάγλυφα και μια σειρά (σε όλες τις εξέδρες η ίδια) 5 επιβλητικών (12 μ. ύψους) αγαλμάτων, τα οποία αναπαριστούσαν από δεξιά προς αριστερά τον ίδιο τον ηγεμόνα και τις θεότητες:



*Ηρακλής - Αρτάγνης*  
(συγκερασμός με την περσική  
θεότητα *Βεραθράγνα*),

*Δίας - Ωρομάζδης* (συγχώνευση  
του *Αχούρα Μαζντά* με την  
ανάλογη ελληνική θεότητα),

*Τύχη - Κομματηνή*

("τύχη" και "χώρα" είναι ένα!)

και ...

*Απόλλων – Μίθρας – Ερμής –  
Ήλιος*

(πολλαπλός θρησκευτικός  
συγκρητισμός).

Μετά τη ρωμαϊκή κατάληψη, το Ιερό Κορυφής έχασε τη μεγάλη σημασία του και αργότερα μισοκαταστράφηκε από τους χριστιανούς, οι οποίοι απέθεσαν τα κεφάλια των αγαλμάτων κατά γης.

Όμως

ο *Γρηγόριος Ναζιανζηνός*

θα το θεωρήσει

"όγδοο θαύμα"

(*Ανθολογία Παλατινή VIII, 177*).



Στα πρώϊμα ανατολικορωμαϊκά χρόνια, η *Μελιτηνή* αποκτάει πάλι μεγάλη σημασία, ιδιαίτερα λόγω των συγκρούσεων με τη σασανιδική Περσία. Ο *Ιουστινιανός* οχυρώνει την πόλη και ...

... σήμερα στην *Eski Malatya*  
(παλιά *Μελιτηνή*), 19 χλμ. από το  
κέντρο της σύγχρονης πόλης,  
σώζονται αρκετά υπολείμματα.

Ιστορικές θα μείνουν οι συγκρούσεις Μουσουλμάνων και Ρωμιών για τη Μελιτηνή. Οι Μουσουλμάνοι φτάνουν το 640 και στη συνέχεια η Ρωμανία (Ανατολική Ρωμαϊκή Αυτοκρατορία – επίσης γνωστή και ως Εώνον Κράτος) αντεπιτίθεται, υποχωρεί και πάλι επιμένει.

Ἦν δε τι χωρίον ἐν τοῖς  
Ἀρμενίοις το παλαιόν μικροῖς  
καλουμένοις οὐ πολλῶ ἀποθεν  
ποταμοῦ Εὐφράτου ἐφ' οὐ δη  
λόχος Ῥωμαίων στρατιωτῶν  
ἰδρυτο. Μελιτηνή με το χωρίον,  
λεγεῶν δε ο λόχος  
ἐπωνομάζετο ....

μετά δε Τραϊανῶ τῳ Ρωμαίων  
αυτοκράτορι δεδογμένον, ες  
πόλεως τε αξίωμα ο χώρος  
αφίκται και μητρόπολις κατέστη  
τῳ ἔθνει. προϊόντος δε του  
χρόνου εγένετο η των  
Μελιτηνῶν πόλις μεγάλη και  
πολυάνθρωπος....

*βασιλεύς δε Ιουστινιανός  
πανταχόθεν αυτήν βεβαιότατα  
κατατειχισάμενος μέγα τοις  
Αρμενίοις οχύρωμά τε και  
εγκαλλώπισμα Μελιτηνήν  
απειργάσατο.*

*Προκόπιος Καισαρείας – Περί  
Κτισμάτων, III, ιν*



Οι Ρωμιοί βρίσκονται εδώ το 751, το 837, το 841, το 934, το 972. Η ρωμείικη προσπάθεια για συνεχή κατάληψη και κατοχή του χώρου μυθοποιούνται στο πρόσωπο του Διγενή Ακρίτα, του οποίου ακριβώς η δράση εξικνείται στα τριγύρω βουνά και λαγκάδια.

Η "*Κόκκινη Μηλιά*",  
σύμβολο της εσχατιάς,  
τοποθετείται *εδώ!*

Όμως οι *Ρωμιοί* χάνουν τη *Μελιτηνή*, η οποία τον 12ο αιώνα γίνεται το μήλο της έριδας μεταξύ του *Ισλαμικού Χαλιφάτου*, των *Αρμενίων*, των *Σελτζούκων* και των *Σταυροφόρων*.

Εδώ πέρασαν και άφησαν ίχνη καταστροφής οι ορδές του Ταμερλάνου, ενώ η οθωμανική κατοχή άρχισε το 1515. Η Μελιτηνή είχε χάσει πια τη σημασία της, εφόσον δεν περνούσαν από δω οι εμπορικοί δρόμοι.

Όμως ο σιδηρόδρομος επανέφερε  
την πόλη με το πανάρχαιο Ουλού  
Τζαμί (από τα μέσα του 7ου  
αιώνα) στο προσκήνιο! Εκατό  
χλμ. πιο πέρα (στα  
βορειοανατολικά) από τη  
σημερινή *Malatya* βρίσκεται ...

... το *Elaziğ* (πόλη κτισμένη τον προηγούμενο αιώνα προς τιμήν του σουλτάνου *Αμπντούλ-αζίζ*) και το μεσαιωνικό *Harput* (ελληνικά: *Καρκαθιόκερτα*, αρμενικά: *Χαρταμπίρτ*) με πολλά αρμενικά και σελτζουκικά ερείπια.



Οι συνεχείς όμως  
χριστιανορωμαϊκές απώλειες της  
"*Κόκκινης Μηλιάς*" χρειάζονται  
κάπως την περισυλλογή μας:  
όπως και η μανία καταστροφής,  
χαρακτηριστικό των ρωμείκων  
στρατευμάτων εδώ!

Ο χώρος ήταν λοιπόν  
ταυτόχρονα *στρατιωτικά*  
*απαραίτητος στη Ρωμανία* και  
*ιδεολογικά επιζήμιος*, όπως  
απέδειξαν οι ανατολικορωμαϊκοί  
διωγμοί ενάντια στους  
*Παυλικιανούς*.

Οι αληθινοί αυτοί Χριστιανοί  
Ρωμιοί είχαν ιδιαίτερα  
επηρεαστεί από το μήνυμα του  
Ισλάμ για ανεικονική λατρεία  
του Ενός και Μόνου Θεού και  
επανήλθαν στα αρχικά λόγια:  
του Ιησού και των μαθητών του.

Οι **Παυλικιανοί** ήταν σε άριστες σχέσεις με τους Μουσουλμάνους, έως ότου σε μια εγκληματική ενέργεια των ανδρικήλων του θρόνου της εικονο-(ειδωλο)-λατρικής Κωνσταντινούπολης, μεταφέρθηκαν και εξολοθρεύθηκαν συλλήβδην στη Βουλγαρία (842-867, επί **Μιχαήλ Γ'**).

Όμως η *Πτώση της Ρωμανίας*  
εδώ ήταν το ουσιαστικό  
προμήνυμα της τελικής της  
πτώσης, αποτέλεσμα της  
ουσιαστικής ιδεολογικής  
απόκλισης του χριστιανισμού  
του 3ου αιώνα από τα  
εικονομαχικά λόγια του ίδιου  
του μονοθεϊστή Ιησού.

Γενικώτερα, μπορεί κανείς να συμπεράνει ότι η Ρωμανία είχε ήδη 'ξοφλήσει' αφότου επικράτησαν οι εικονο(ειδωλο)λάτρες το 842.

Μια νέα θρησκεία, ουσιαστική αποδοχή των αυθεντικών λόγων του *Ιησού* (αραβ. Ίσα), *Προφήτη του Ισλάμ*, επρόκειτο – αργά ή γρήγορα – να εκδιώξει την αλλοιωμένη μορφή του μηνύματος του Ιησού, όπως αυτή παρουσιάστηκε από τη Νέα Ρώμη (Κωνσταντινούπολη).

Πρόσφατα  
επαναδημοσιευμένο στο  
μπλογκ:

<http://www.technova.gr/technova/index.php/2012-06-21-03-15-38/istoria/1905-byzantio-stin-anatoli?showall=&start=3>



Αρχικά δημοσιευμένο στο  
*Ανεξήγητο*, στη σειρά *Το  
Βυζάντιο στην Ανατολή*, Δ΄  
άρθρο, Αύγουστος 1986, σελ.  
236-237

# ΜΕΛΙΤΗΝΗ: Η ΚΟΚΚΙΝΗ ΜΗΛΙΑ

Του καθ. Μουχάμαντ Σαμσαντίν  
(πρώην Κοσμά) Μεγαλομμάτη