

Творческая биография Е.Е. Лансере

Выполнила: Неганова Екатерина
гр. ОАБ-44.03.05-42

Евгений Евгеньевич Лансере

- Евгений Евгеньевич Лансере (1875-1946) один из представителей "Мира искусства".
- *Евгений Лансере родился 23 августа (4 сент.) 1875 г. в Павловске*
- *Отцом будущего художника был известный скульптор Евгений Александрович Лансере. Его дед Н. Бенуа, был академиком архитектуры. Архитектором был его дядя, Л. Бенуа, другой дядя, младший из братьев матери, А. Бенуа, также являлся известным русским художником, оказавшим большое влияние на формирование художественных вкусов своего племянника.*





- В 1890-е годы Лансере учился в Париже, до 1898 г., а вернувшись, стал активно работать как график и живописец. Он охотно и умело делал обложки, заставки, концовки к журналу "Мир искусства" и другим изданиям.
- *Ранний период творчества Лансере, в силу родственных и дружеских связей, тесно связан с «Миром искусства».*
- *Но Лансере, испытывая определенное влияние А. Бенуа и К. Сомова, все же остался не затронут характерным для мирискусников ностальгическим ретроспективизмом*

Работы 1890го

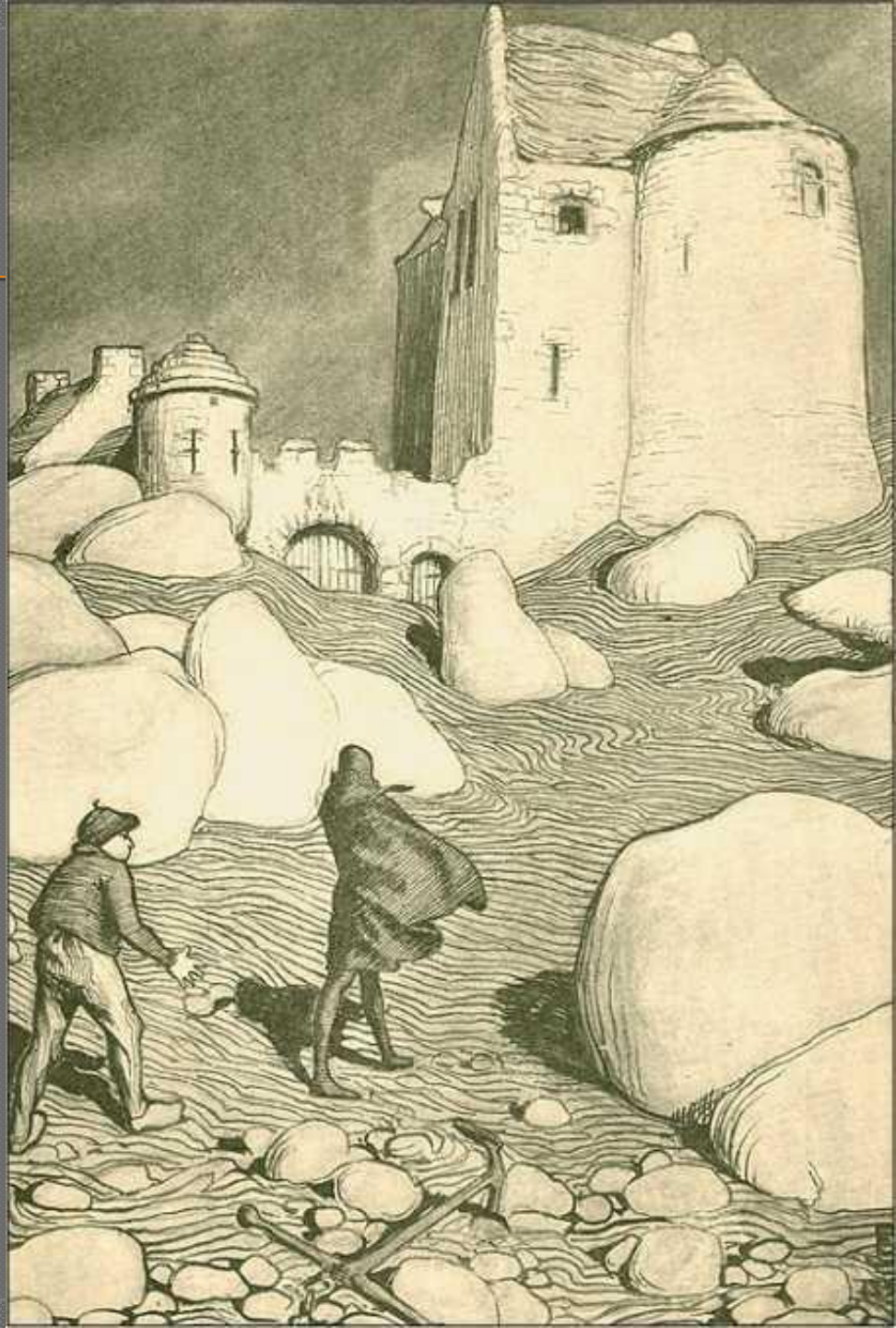
- В первую очередь Лансере прославился как книжный график. Его первый крупный заказ - оформление книги Е. Балабановой «Легенды о старинных замках Бретани» (СПб, 1899).
- В 1898 г. художник выставил свои иллюстрации к бретонским легендам и сказкам на выставке русских и финляндских художников, устроенной С. Дягилевым.



Звонко раздавался шаг преступной матери: ходила она по опустевшему на злах замку, и люди в страхе отворачивались от нее. (Къ стр. 41).



Хотѣла было она пройти въ главную часть замка, но и ея уже не существовало: увидѣла только дѣя стѣны, по которымъ видна дикій плящь. (Къ стр. 112).





МІРЪ
ИСКУССТВА.
ШІЙ ГОДЪ ИЗДАНІЯ.



Евгений Евгеньевич Лансере
Прспект объявления о
подписке на журнал "Мир
искусства" на 1901 год

АА

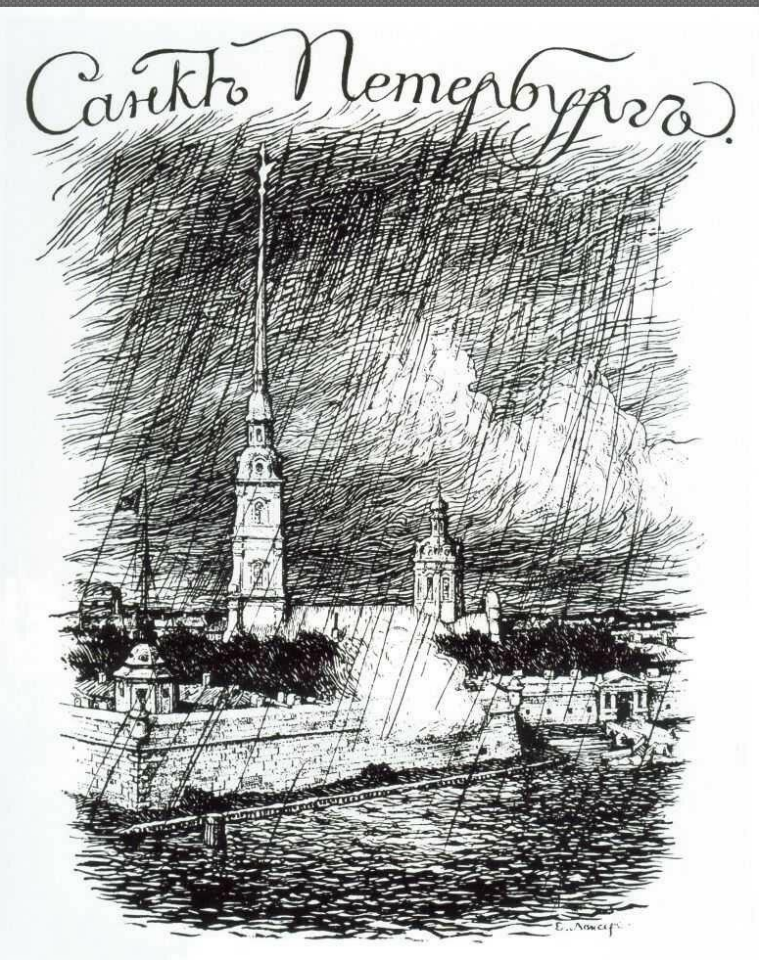
Работы 1900-х

- *Со второй половины 1899 г. он — в числе его постоянных мирискусстников. Именно на страницах «Мира искусства» началась многолетняя «виньеточная деятельность» художника, распространившаяся позднее и на журналы «Художественные сокровища России», «Золотое руно», «Детский отдых» и на множество других изданий.*
- *В середине 1900-х годов его деятельность была сосредоточена на политической графике.*



БОЛЬШАЯ БЕЗПАРТИЙНАЯ ГАЗЕТА УТРО РОССИИ ВЫХОДИТЪ ВЪ МОСКВѢ ЕЖЕДНЕВНО,
 СЪ ИЛЛЮСТРАЦИЯМИ И ХАРИЗМАТИКАМИ ВЪ ТЕКСТѢ. Независимость, Безпристрастие.
 Собственные корреспонденты во всѣхъ крупныхъ городахъ Россіи и Европы. Доставка по России
 Условія подписки на газету **УТРО РОССИИ**
 1 годъ 7 р., 6 мѣс. 4 р., 3 мѣс. 2 р., 1 мѣс. 75 к.
 Для ознакомленія газету **УТРО РОССИИ** высылаются **БЕЗПЛАТНО**.
 Подписки на газету принимаются съ доставкой **„ЗЕРКАЛО“**.





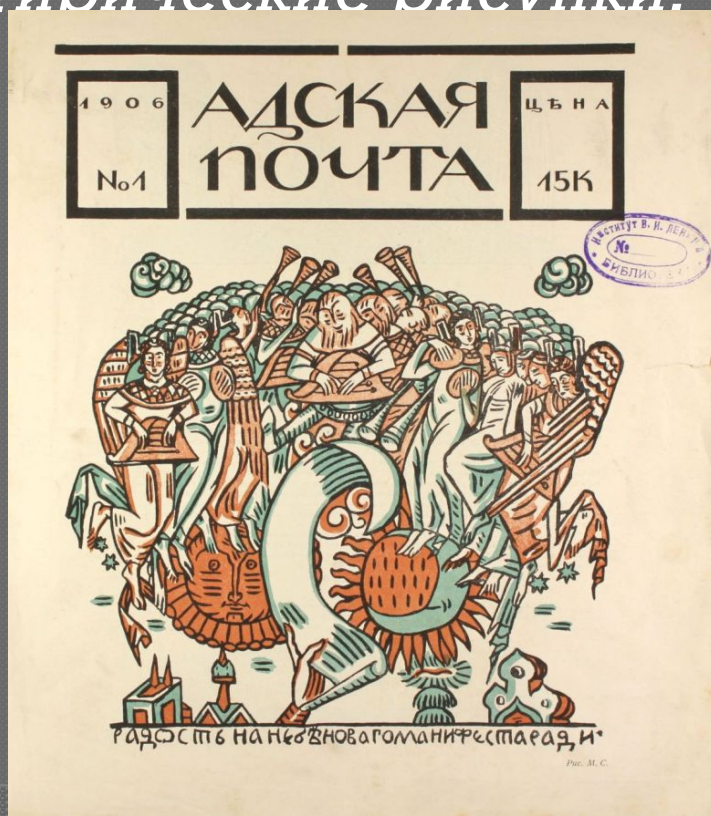
«Санкт-Петербург»
Обложка к изданию,
посвященному двухсотлетию
города
1903

- Работая над книжной графикой, Лансере считал, что именно декоративное оформление, а не иллюстрация определяет художественный образ книги. Заставки и концовки казались ему более ответственной и сложной задачей, нежели иллюстрирование эпизода.
- Стилистическое и декоративно-графическое единство книги как цельного художественного произведения стало для Лансере практическим принципом работы оформителя.

- В работе над книжной графикой художник все более переходил от отдельных элементов книжного оформления к циклам иллюстраций, в которых страничные изображения сочетаются с "малыми" формами.



- Лансере активно участвовал в работе редакций журналов "Жупел" и "Адская почта".
- После запрещения «Жупела» Лансере взял на себя издание преемника— журнала «Адская почта», для которого выполнил свои лучшие сатирические рисунки.





- *Революционные события 1905-1906 гг. образуют заметный рубеж не только в развитии творчества Лансера, но и в процессе становления его личности.*
- *К этому периоду относится ряд выдающихся работ в области сатирической журнальной графики, в которых художник выступает как независимый и зрелый мастер с собственным отношением к искусству и жизни.*

1905



"Тризна" Лансере
(1906)

- Политическая сатира 1905 года явилась интересной страницей истории русского искусства начала XX века.
- Мирискусники, проповедовавшие независимость искусства от политики, в годы революции изменили свою позицию. События 1905 года взволновали многих из них.
- Одна из типичных для "Жупела" и "Адской почты" карикатур - "Тризна" Лансере (1906). Он изобразил офицеров, сидящих за столом и пьющих вино под пенье солдат. Это тризна после расправы.

Станковая живопись Лансере

- Станковая живопись Лансере связана с одной темой - русским XVIII веком. Он в меньшей мере предается тем сложным чувствам, которые, переплетаясь, дают сцепление иронии и любования.
- Ирония у него перерастает в сатиру, любование - в восхище



Императрица Елизавета Петровна в Царском Селе. 1905



- В известной картине "Императрица Елизавета Петровна в Царском Селе" (1905) художник никак не скрывает всего комизма сцены торжественного выхода дородной, неловкой, надутой царицы, окруженной столь же смешными и жалкими в своей роли придворными.
- Образ Елизаветы наводит на мысль о том, что карикатура, к которой обращался Лансере в 1905—1906 годах, близка ему как вид творчества.

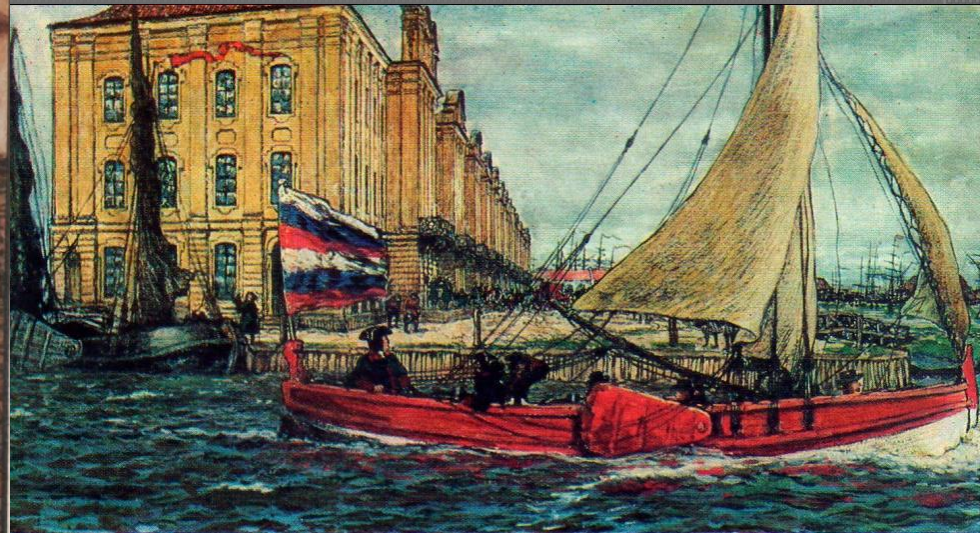
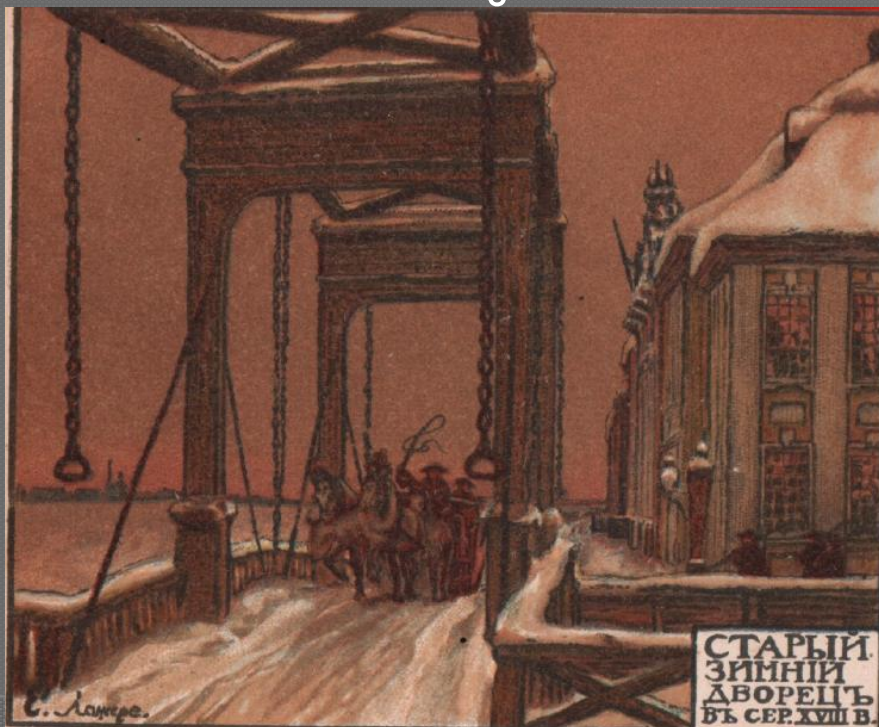
Исторические виды

- По-иному воспринимаются в живописи Лансере исторические виды, связанные, как правило, с петровским временем. Эти произведения овеяны романтикой. Картина "Петербург в XVIII веке. Здание Двенадцати коллегий" (1906) словно пронизана ветром: в ней передан дух раннего петровского Петербурга, где на необжитом пространстве, среди болота возносились каменные дома.



Пейзаж Петербурга

- Иногда Лансере обращался к современным ему пейзажам Петербурга, выбирая, однако, исторические памятники, старые здания.
- Такой тип петербургского пейзажа был очень популярен в кругах мирискусников. Он являлся как бы откликом на статьи Бенуа и других историков искусства о красоте старого Петербурга, о его



СТАРЫЙ
ЗИМНИЙ
ДВОРЕЦЪ
ВЪ СЕР. XVIII В.



*«Никольский рынок в Петербурге»
1901г.*



*Зимний дворец и
Адмиралтейство
при Имп. Елизаветѣ*

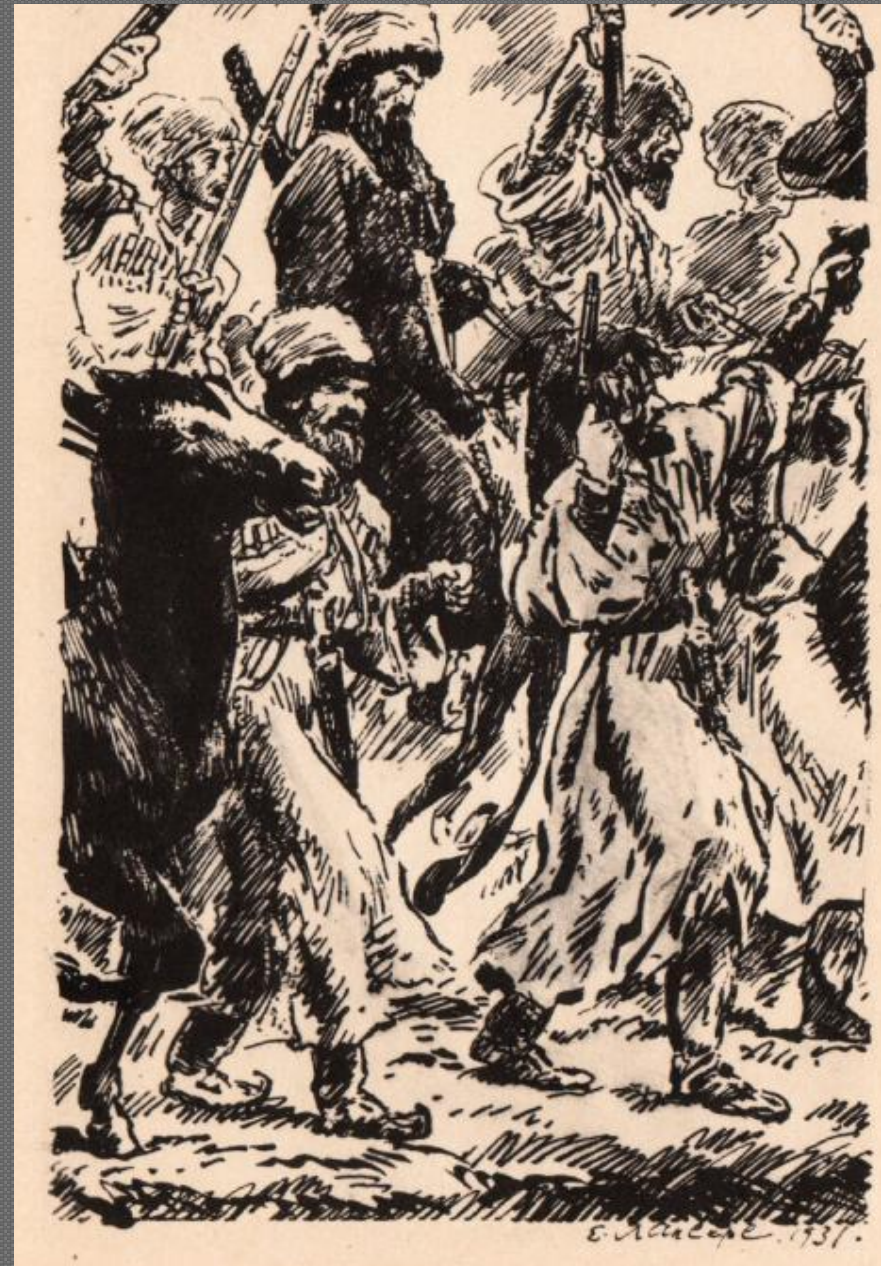
- Еще романтичнее картина "Корабли времен Петра I" (1911). Она более прямо выражает идею Петровской эпохи - времени борьбы, преодоления, победы. Разбушевавшейся водной стихии противостоят будто не подвластные ей "гордые" корабли.



1910-е

- *Занимается Лансере и прикладным искусством: заняв в 1912 г. пост заведующего художественной частью гранильных фабрик, фарфорового и стекольного заводов ведения «Кабинета его величества», он не только контролирует качество продукции, но и сам предлагает несколько эскизов и проектов художественных изделий.*
- *Разносторонняя художественная деятельность Лансере получает признание и в 1912 г. он удостоивается звания академика, в 1916 г. он избран действительным членом Академии художеств.*

- В 1912- 1915 годах художник сделал иллюстрации к "Хаджи-Мурату" Л.Н. Толстого, которые стали одними из классических образцов книжного творчества мирискусников.
- Эти высшие достижения "книжного синтеза", как и "театрального синтеза" или монументальной живописи, относятся к 1910-м годам - к следующему этапу развития русского искусства.





1920-е

- В 1916 г. Лансере проводит в деревне: пишет пейзажи, обдумывает возможность иллюстрирования «Казачков» Л. Толстого. Весть о свержении самодержавия художник встречает с воодушевлением.
- Три года художник прожил в Дагестане, где преподавал рисование в гимназии. В 1920 г. перебрался в Тбилиси, где трудился рисовальщиком в Музее этнографии, выезжал в этнографические экспедиции с Кавказским археологическим институтом. С 1922 до 1934 г. Лансере — профессор Тбилисской академии художеств.



«Иллюстрация к повести Л. Н. Толстого "Казачки"» 1931 г. Бумага, тушь



Натюрморт. Раковина и яблоки. 1911



*«Кавказский натюрморт»
1918*

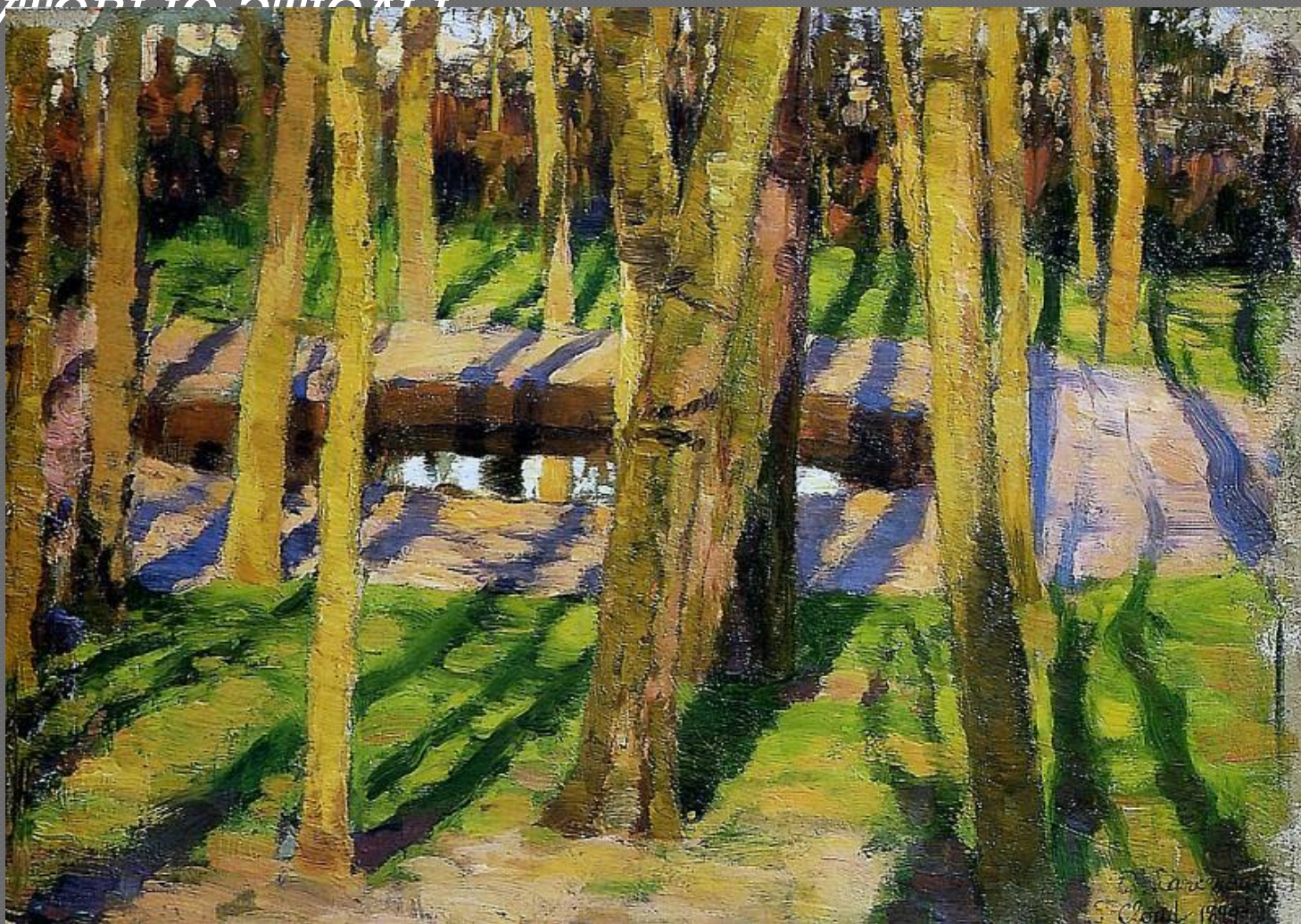


Усть-Крестище. Весна, Разлив» 1917



Аллея в Версале

- Лансере много работает с натуры — в сфере его интересов портретные зарисовки, пейзаж, многочисленные путевые этюды.



1930-е

- *С переездом в Москву (1933) начинается новый этап его деятельности, связанный отчасти с театром («Горе от ума» в Малом театре, 1938), но более всего с монументальной живописью (плафоны ресторана Казанского вокзала, гостиницы «Москва», зала Большого театра, панно для станции метро «Комсомольская» и др.).*

Война помешала осуществлению всего намеченного. Вернуться к работе над росписью вестибюля Казанского вокзала мастер смог только весной 1945 г. Но довести до конца ее так и не смог.



*плафоны ресторана
Казанского вокзала*



Станция метро Комсомольская, панно
"Метростроевцы"

Итог

- ❑ 1900-е. Лансере в числе его постоянных мирискусстников. активно работает как график и живописец. Иллюстрировал книжные издания, делал обложки, заставки, концовки к журналу "Мир искусства" и др. В середине 1900-х годов его деятельность была сосредоточена на политической графике.
- ❑ 1905-10 г. Рубеж в развитии творчества, период сатирической журнальной графики, в которых художник выступает как зрелый мастер (например "Тризна"). Станковая живопись Лансере связана с русским XVIII веком. Пишет исторические виды Петербурга.
- ❑ 1912-16 г. Разносторонняя художественная деятельность, занимает пост заведующего фарфорового и стекольного заводов, предлагает проекты художественных изделий; Звание академика, после член Академии художеств.
- ❑ 1916-20 г. В 1916 г. Лансере усиленно пишет пейзажи, работает с натуры, так-как проживает в деревне. После живет в Дагестане (иллюстрации к «Казакам»), где преподает рисование в гимназии. С 1922 до 1934 г. Лансере был профессором Тбилисской академии художеств.
- ❑ 1930-е . новый этап его деятельности, связанный с театром и с монументальной живописью.

Список литературы

- Сарабьянов, Д. В. История русского искусства конца XIX — начала XX века. Изд.: М., 1993 г.
- Русские художники. Лансере Евгений Евгеньевич [Режим доступа]: URL: <https://kolybanov.livejournal.com/19104170.html>