

Обучение по корпоративному
стандарту

«Поверхности для прохода и работы»

Преподаватель:
Специалист по охране труда,
Яблокова Екатерина

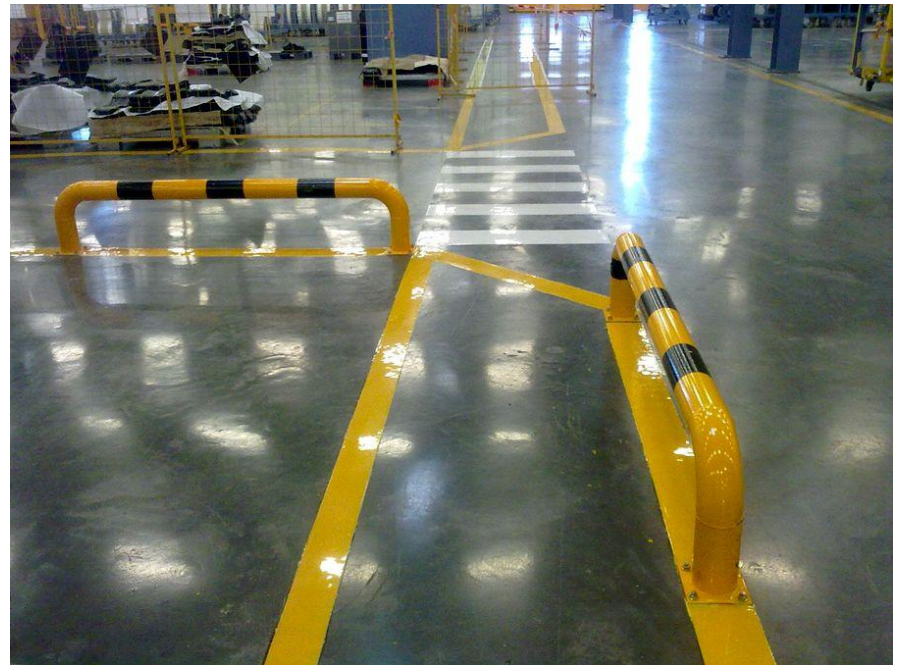
Поверхности для прохода и работы, это:

полы, проходы, мостки, лестницы, площадки, стоянки автотранспорта, конвейеры/траволаторы, подмости, крыши баков и прочие поверхности, по которым персонал передвигается пешком или на которых выполняет работы на постоянной основе (как минимум один раз в смену или при регулярных повторяющихся работах)



Устройство поверхностей для прохода и работы

Постоянные пешеходные маршруты и проходы должны быть выделены разметкой, отделены барьерами или перилами, отмечены колоннами или столбиками, флажками, конусами или блоками, или другим соответствующим методом.



Устройство поверхностей для прохода и работы

Поверхности для прохода и работы, выполненные из сыпучих материалов (например, гравий), должны быть стабильными и состоять из материала одной фракции (например, гравий/щебень должен быть мелким и одной фракции, не смесь крупных и мелких камней).



Устройство поверхностей для прохода и работы

Новые поверхности для прохода и работы должны разрабатываться, изготавливаться и монтироваться в соответствии с установленными спецификациями и стандартами, строительными нормами и правилами, а также государственными стандартами с целью **свести к минимуму риски поскользывания, спотыкания и падения.**

Специально отведенные поверхности для прохода и работы должны отвечать следующим критериям проектирования:

- Достаточная прочность, позволяющая выдерживать предполагаемые рабочие нагрузки;
- Поверхность горизонтальная, одного уровня, стабильная, без незакрепленных или сломанных досок или панелей;
- Поверхность закреплена для предотвращения движения;
- Не имеется выступающих или незакрепленных крепежных элементов (таких как гвозди, болты, шурупы, заклепки и т.д.);
- Не имеется незакрытых отверстий с наименьшим размером 2,5 см или более;
- С нескользящим покрытием, соответствующим обычным рабочим условиям и работам, выполняемым с данной поверхности;
- Минимальная ширина 71 см.

Стационарные лестницы должны соответствовать следующим критериям проектирования:

- Достаточная прочность, позволяющая выдерживать предполагаемые рабочие нагрузки;
- Минимальная ширина 56 см, (если лестница является частью эвакуационного пути - 71 см);
- Угол от горизонтали 30-50 град., согласно замера между передними кромками ступеней;
- Ступени имеют одинаковую высоту и длину по всей длине лестницы;
- Ступени имеют нескользящие поверхности и передние кромки;
- Стандартные перила (для лестниц без боковых стенок) на высоте 76-86 см,
- Высота пространства над всеми ступенями лестницы должна составлять как минимум 2,1 м.

Поддержание порядка

На территории производства должен поддерживаться порядок поверхностей для прохода и работы с наибольшей целесообразной периодичностью, позволяющей убирать материалы, способные повысить опасности поскользывания, спотыкания и падения.

Материалы, способные повысить опасности поскользывания, спотыкания и падения:

- Древесные материалы (кора, щепа, бревна, опилки и т.д.)
- Сухая или влажная целлюлозная масса, бумажное полотно
- Листы или коробки из гофрокартона, мешки или бумага, обрезки
- Химикаты, участвующие в производственных процессах и субпродукты,
- Материалы, участвующие в обработке, такие как упаковочные ленты и пленка, проволока для вязки кип, этикетки и обрезки
- Масла, консистентные и другие смазки
- Вода

На участках, где опасности поскользывания, спотыкания и падения не могут быть устранены путем поддержания порядка, **необходимо использовать ограждения и знаки** для контроля доступа и предупреждения работников.





Поверхности для прохода и работы, закрытые скоплением материалов до такой степени, что поверхность не видна, не допускаются к применению для прохода и работы.

Шланги, переносные лестницы, электрические кабели, инструмент, оснастка для резки и печати, ведра с чернилами и крышки, конвейерные ролики, паллеты и др. **должны храниться надлежащим образом, когда они не используются.**



Освещение поверхностей для прохода и работы

Поверхности для прохода и работы должны быть надлежащим образом освещены таким образом, чтобы персонал имел возможность безопасно выполнять рабочие задачи и визуально идентифицировать потенциальные опасности поскользывания, спотыкания и падения на поверхность прохода или работы.

Работники должны **использовать временные средства освещения**, такие как переносные осветительные стойки или ручные фонари для обеспечения соответствующего освещения на участках, где постоянное освещение может не работать или отсутствовать.



Освещение поверхностей для прохода и работы

Аварийное освещение должно обеспечиваться на участках, где требуется помощь в осуществлении эвакуации и первоначальных мероприятий по реагированию в случае необходимости эвакуации участка.

Аварийное освещение должно инспектироваться и испытываться на исправность на регулярной основе. Осветительные приборы должны визуальнo инспектироваться и испытываться ежемесячно (путем включения их на период не менее 30 секунд).

В случае обнаружения дефектов в ходе ежемесячной или ежегодной инспекции или испытаний необходимо незамедлительно отправить соответствующий заказ на работы по безопасности.

Снижение опасностей



Персоналу запрещается ходить по конвейерным лентам, роликовым и другим транспортерам, кроме случаев, когда они имеют специальные инженерные решения для ходьбы по ним (напр., низкая скорость, замкнутый контур, конвейеры с плоской лентой или транспортеры с пластиковой цепью), и процедуры безопасного выполнения работ установлены и применяются.

Снижение опасностей

В местах, где персоналу необходимо переходить с одной стороны конвейера на другую, необходимо установить соответствующие переходы, например, стационарные лестницы, образующие мостик над конвейером или устройства для остановки конвейера, активируемые кнопкой или реагирующие на движение.



Снижение опасностей



Персоналу запрещается ходить по или работать с фундаментов/станин насосов/двигателей, рам машин и прочих поверхностей, не обеспечивающих достаточную опору для удержания баланса и предотвращения поскользывания и падения.

В данных случаях необходимо обеспечить стабильную, соответствующую поверхность для прохода и работы.

Снижение опасностей

В случае обнаружения поверхностей для прохода и работы, которые имеют **повреждения, дефекты или износ**, и не соответствуют местным требованиям надзорных органов или критериям проектирования, необходимо снизить риск падения и поскользывания путем:

- ограждения зоны и выполнения немедленных корректирующих мероприятий,
- применения некоторых временных средств контроля, таких как маркировка яркой краской или знаками.

Прочие опасности, такие как обледенелая поверхность, которую невозможно быстро очистить, могут быть снижены путем применения СИЗ, таких как, например, противоскользящие насадки на обувь.

Урок ЖИЗНЬ

Дата инцидента: 25.07.2018	Часть тела: Голень	Тип травмы: Перелом	Тип инцидента ЖИЗНЬ: Падения
--------------------------------------	------------------------------	-------------------------------	--

Краткое описание инцидента:
 Работник пересекал конвейер. Работник начал спускаться с переходной площадки на покрытие канала с трубой в полу, расположенное ниже переходной площадки. Покрытие соскользнуло с места и работник упал на пол, что привело к перелому его голени.



Анализ инцидента, проведенный на предприятии

<p>Непосредственная причина:</p> <ul style="list-style-type: none"> • Неровная поверхность для прохода и работы • Покрытие не закреплено 	<p>Основные или коренные причины:</p> <p><u>Технические факторы</u></p> <ul style="list-style-type: none"> • Конструкция покрытия создавала неровную поверхность для прохода и работы • Покрытие не крепилось к площадке <p><u>Программы инспекций/техобслуживания</u></p> <ul style="list-style-type: none"> • Не имелось процедуры инспекций нового/измененного оборудования и поверхностей для прохода и работы для гарантированного соответствия всем требованиям безопасности перед использованием. <p><u>Знания/Обучение</u></p> <ul style="list-style-type: none"> • Имелись пробелы в идентификации опасностей и материалах обучения по поверхностям для прохода и работы, что привело к ошибкам в процессах проектирования, монтажа и наблюдений за безопасным поведением (SWO).
--	---

Специально отведенные поверхности для прохода и работы должны отвечать следующим критериям проектирования:

- Достаточная прочность, позволяющая выдерживать предполагаемые рабочие нагрузки;
- **Поверхность** горизонтальная, одного уровня, **стабильная**, без незакрепленных или сломанных досок или панелей;
- **Поверхность закреплена для предотвращения движения;**
- Не имеется выступающих или незакрепленных крепежных элементов (таких как гвозди, болты, шурупы, заклепки и т.д.);
- Не имеется незакрытых отверстий с наименьшим размером 2,5 см или более;
- С нескользящим покрытием, соответствующим обычным рабочим условиям и работам, выполняемым с данной поверхности;
- Минимальная ширина 71 см.

Урок ЖИЗНЬ

Дата инцидента:

20.09.2018

Часть тела:

Левое запястье

Тип травмы:

Перелом

Тип инцидента ЖИЗНЬ:

Падения

Краткое описание инцидента:

Пострадавший оператор стоял на защитной крышке, закрывавшей кабель-канал, проходящий по полу. Оператор использовал крышку как ступеньку для доступа к верхней части рабочей кипы листов гофрокартона, чтобы снять верхние листы. Как только оператор начал стягивать верхние листы, он потерял равновесие и упал назад. Он выставил назад левую руку, чтобы задержать падение, и получил перелом запястья.



Анализ инцидента, проведенный на предприятии

Непосредственная причина:

- Оператор попытался снять с подающей линии листы, находящиеся достаточно высоко над его головой.
- Оператор использовал крышку кабель-канала в качестве ступеньки для доступа к верхним листам в кипе на подающем конвейере.

Основные или коренные причины:

Надзор

- Практика использования крышки в качестве ступени не была выявлена при наблюдениях за безопасным поведением или определена как небезопасное действие.

Человеческий фактор

- Оператор применял крышку канала в качестве ступени.

Снижение опасностей



Персоналу **запрещается** ходить по или **работать с** фундаментов/станин насосов/двигателей, рам машин и **прочих поверхностей, не обеспечивающих достаточную опору** для удержания баланса и предотвращения поскользывания и падения.

В данных случаях необходимо обеспечить стабильную, соответствующую поверхность для прохода и работы.