

# Ресейде ортодонтияның даму тарихы

Дайындаған: Аманжолова А  
Тексерген: Оспан О.

# Жоспар

I. Ортодонтия туралы түсінік

II. а. Бірінші оқулық

б. Ортодонтия дамуының бірінші  
этапы

III. Қорытынды

# Ортодонтия

(от греческого orthos - прямой и odontos - зуб) 1840 жылы Ле фулон негізін қалаған .Көп жылдар бойы ортодонттар жеке тістердің орналасуын түзеуге,арнайы ортодонтиялық аппараттардың көмегімен айналысып келген.

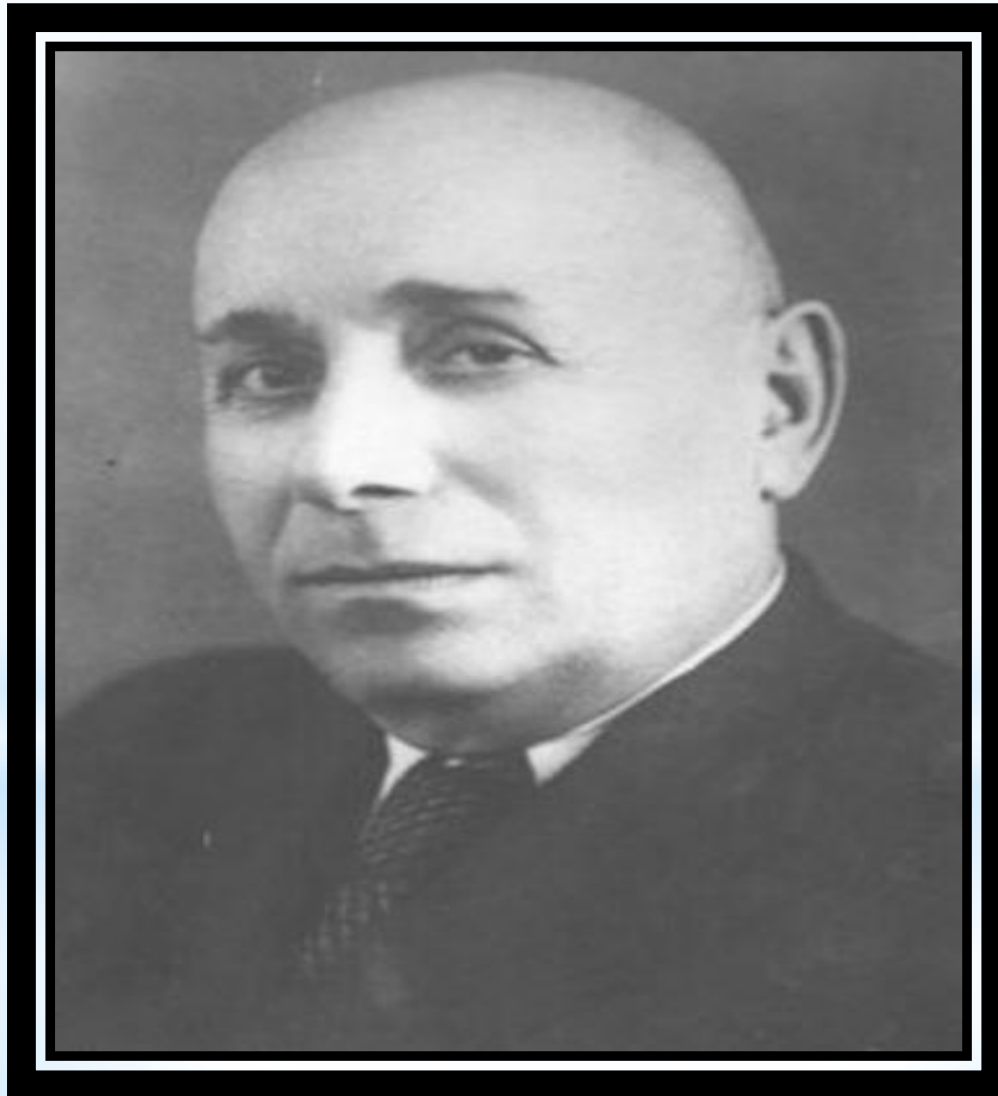
**Отандық ортодонтияда тіс жақ аномалиясымен жеке энтуазистер айналысты, сондықтан Я. Хорошилкина мен Ю. М. Малыгин "Отечественная ортодонтия в лицах и датах. Успехи и задачи» (1998) мақаласында отандық ортодонтияның дамуын 3 кезеңге бөлген.**

**Бірінші кезең** -ғасырдан бастап 1957 жылға дейін, Прибалтикада дәрігер-ортодонттардың республикааралық конференциясы кезінде барлық СССР ортодонттарының басын қосты. Конференцияда ортодонтиядағы заманауи проблемалар туралы докладтар тыңдалып, ескі және жаңа ортодонтиялық мектептер анықталды. Сол уақытта бірнеше ортодонтиялық мектептер: рижстік, Санкт-Петербургтық (Ленинградская), Мәскеулік, Украиндық және Тверская (Калининская).

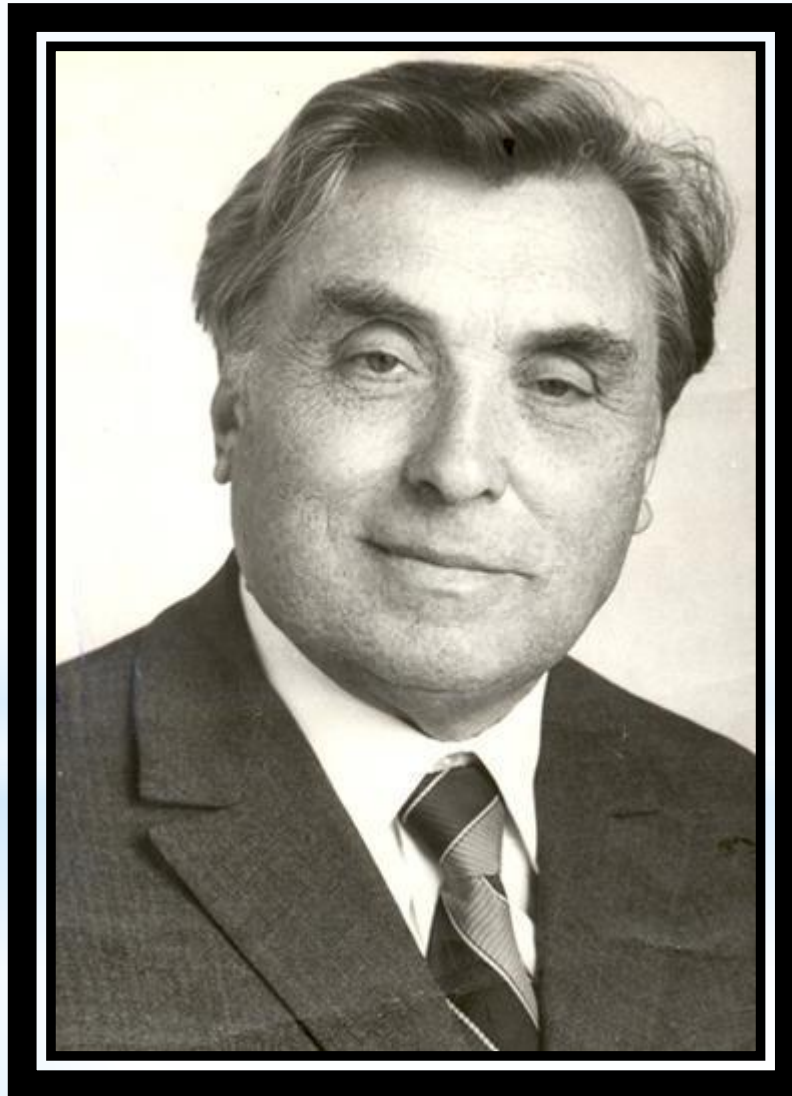
Рижстік мектепті профессор Д. А. Калвелис, Ленинградта - профессор А. Я. Катц, Украинада - профессор А.И. Бетельман, Мәскеуде - профессор Б. Н. Бынин и профессор В. Ю. Курляндский, Калининде - профессор Е. Г. Гаврилов.



# Б.Н.БЫНИН



# Е.Г.Гаврилов



**Екінші кезең(1957-1980)** ортодонтияның әрі қарай дамуымен, жаңа мектептердің құрылуымен көрінді.

**Үшінші кезең-** 1980 жылдан бастап ортодонтияның жаңа кафедраларының ашылуымен, халықаралық байланыстың кеңеюімен, диагностиканың, емдеудің, алдын алудың одан әрі дамуымен сипатталады. Киевтік мектеп 1923 жылы СНГ бойынша ортодонтиядағы ең бірінші кафедра болып ашылды, оның негізін қалаушы Тарасов болды. Мәскеуде және Ленинградта 40-шы жылдардың соңында ашылды. 1963 жылға дейін ортодонтия сабақ ретінде ортопедиялық стоматология кафедраларында болды. 1980 жылы дәрігерлерді дайындайтын Орталық институтта Мәскеуде ортодонтияның алғашқы кафедрасы пайда болды, оны 17 жыл СССР-дағы білікті ортодонт профессор Ф. Я. Хорошилкина басқарды.



# Хорошилкина



# Бірінші отандық оқулық

Ортодонтияда 1928 жылы профессор Тарасовтың кітабы шығалымыға берілген,бірақ өкінішке орай таратылмаған.

*1930 Жылы одонтологиялық факультет*

*стоматологиялық болып өзгертілді.* А.И. Позднякова

1953 жылы "Влияние ортодонтического лечения на ткани пародонта» атты диссертациясын қорғап шықты, А. Д.

Мухина 1954 жылы «Дистальный и мезиальный прикусы (клиника и лечение)», сол жылы З. Ф. Василевской

«Открытый и глубокий прикус », 1960 жылы - Ю. М.

Александровой «Возмещение дефектов зубов и зубных рядов у детей » атты диссертациялары қорғалды.

"Ортопедическая стоматология» (1965) профессор А.И. Бетельманның басшылығымен жазылған. Бұл оқулық СССР де ғана емес, Болгария, Қытайда және басқа да елдерде өз бағасын алды.

Қазіргі таңда кафедрада доценттер С. И. Криштаб и З. С. Василенко "Материалы к патогенезу и диагностике деформаций нижней челюсти» атты диссертация 1968 жылы қорғалды. Н. В. Хорев 1968 жылы "Клиника и лечение аномалий положения фронтальных зубов, расположенных вне зубного ряда » кандидаттық диссертациясын қорғап шықты. 1969 жылы С.И. Дорошенконың «Влияние сагиттальных аномалий прикуса на функции полости рта» диссертациясы, С.И. Криштаб и Ю. М. Александрова ТРГ әдісін енгізген.

## Ортодонтия дамуының бірінші этапында

Бұл вузда Андресена-Гойпляның аппаратурасы енгізілген, Айзенберга-Хербст прогнатиясын емдейтін аппарат ұсынылған;

1974 жылы ортодонтияның екінші кезеңінде медициналық стоматологиялық институтында курстар ұйымдастыру, году начался второй период развития ортодонтии в Полтавском медицинском стоматологическом институте по организации курса, а с 1976 года - кафедры стоматологии детского возраста, которую возглавила проф. Григорьева Л. П. Его признаки - рост научных кадров, формирование научной школы профессора Григорьевой Л.П. Исследования проводились с помощью морфологических, биометрических и рентгенологических методик и методов изучения функций полости рта - электромиографии, спирографии и др. по следующим направлениям: распространенность зубочелюстных аномалий в различных экологических регионах в зависимости от содержания фтора в питьевой воде; характер ортодонтического лечения в разные возрастные периоды; углубленное исследование клиники, диагностики и лечения прогнатичного прикуса; ші



