

ПСИХОЛОГИЧЕСКАЯ СОСТАВЛЯЮЩАЯ МОТИВАЦИИ И СТИМУЛИРОВАНИЯ

Работу выполнила

студентка 2 курса

УПб 2601-01-00

Лоскутова Анастасия

План

-Основные понятия

-Мотивационные состояния

-Сознательная и бессознательная мотивация

-Типы темперамента личности

-Экстраверсия и интроверсия

-Источники

Основные понятия

Мотивация — это процесс побуждения, стимулирования себя или других к целенаправленному поведению или выполнению определенных действий, направленных на достижение собственных целей или целей организации.

Стимул - внешняя побудительная причина, заинтересованность в совершении чего-либо.

Мотив - побуждающий и определяющий выбор направления деятельности, это психологическая причина, лежащая в основе выбора действий и поступков личности.

Мотивационные состояния личности

Желания

Намерения

Стремления

Влечение

Страсть

Установки

Сознательная мотивация

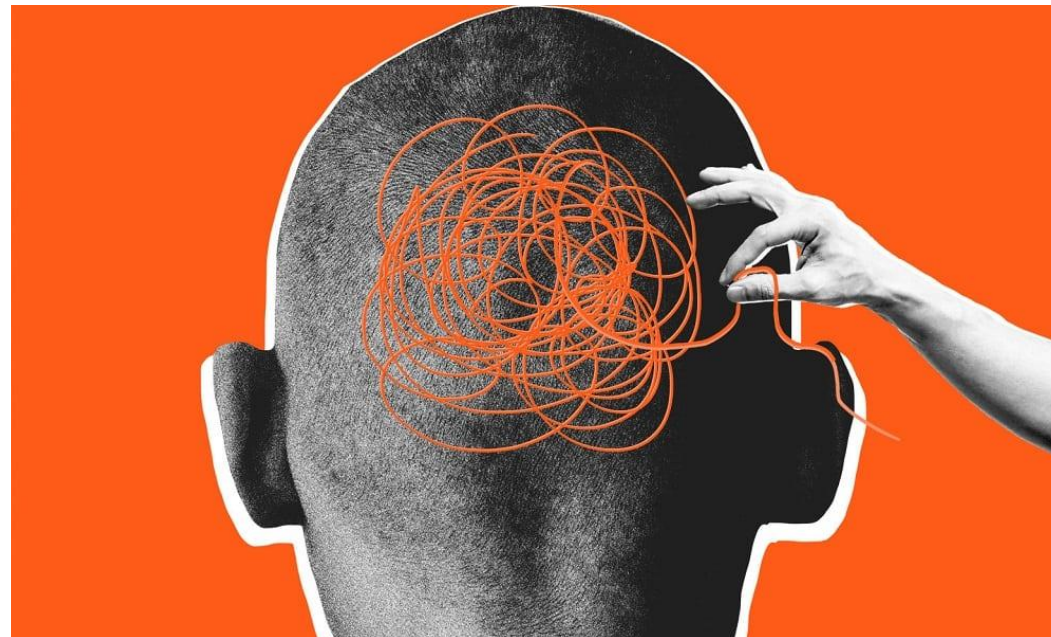
Сознательная мотивация связана с намерением - сознательно принимаемым решением достичь определенной цели с отчетливым представлением средств и способов действия.

В намерении объединяются побуждение к действию и его сознательное планирование. Намерения организуют поведение человека, обеспечивают произвольность его действий, выступают как сознательный акт поведения.

Сознательным обоснованием намерения является мотив — это осознанное побуждение к достижению конкретной цели, понимаемое индивидом как личностная необходимость, личностный смысл поступка.

Бессознательная мотивация

Бессознательная мотивация - неосознаваемые побуждения, вызывающие активность организма и определяющие ее направленность, т.е. выбор конкретного поведения (действий и поступков).



Темперамент личности

Темпераментом называют индивидуально своеобразную, природно-обусловленную совокупность динамических проявлений психики: интенсивности, скорости, темпа, ритма психических процессов и состояний. Известны три основные системы объяснения сущности темперамента:

- гуморальная
- конституциональная
- деятельность центральной нервной системы

4 Типа темперамента личности

Холерик - вспыльчивы, непостоянны, агрессивны и импульсивны. Как правило, незлопамятны и очень отходчивы. Они способны выполнять любую работу, однако монотонность им быстро надоедает. Такие люди часто не доводят до логичного завершения начатую работу.

Сильные стороны : целеустремленность; решительность; выносливость; страстность; энергичность; активность; сила воли; инициативность; прямолинейность; подвижность; выразительность мимики; сильная жестикуляция.

Негативные стороны: торопливость; порывистость; неуравновешенность; несдержанность; конфликтность; бесконтрольность; раздражительность; агрессивность; частые перепады настроения.



Мотиваторы подчиненного холерика

- Самостоятельность в работе
- Участие в инновационных проектах
- Работа на прорывах
- Частые командировки, завязывание новых контактов, интенсивное общение с разными людьми
- Мотиватором может выступать работа на выставках
- Публичная похвала за успехи в присутствии персонала компании
- Мотивируют корпоративные знаки отличия за успехи
- Вертикальная карьера и возможность власти мотивируют его больше, чем заработная плата
- Направление на обучение

Сангвиник - крайне непоседливые, энергичные, легкие на подъем люди, которые очень любят движение. Сангвиникам присущи быстрая реакция, выразительная жестикуляция и мимика. Готовы взяться за любую работу, но максимальный эффект будет лишь в том случае, когда она вызовет у них настоящий интерес.

Сильные стороны: выносливость; оптимизм; креативность; артистичность; высокая работоспособность; быстрая адаптация к среде; общительность; обаяние; веселость; превосходное чувство самообладания; красивая речь.

Негативные стороны : неусидчивость; легкомыслие; безответственность; нетерпеливость; непостоянство в интересах и отношениях; частые перемены настроения; инфантильность; невнимательность.



Мотиваторы сангвиника

- Достойная заработная плата
- Перспектива карьерного роста
- Сангвиника хорошо мотивирует возможность повышения профессиональной компетентности
- Престижный офис и имиджевые атрибуты в работе
- Корпоративные «тусовки» и абонементы в престижные фитнес-центры
- Интенсивная и интересная работа с возможностями инноваций обязательно увлечет сангвиника, но лишь на время



Флегматик- такие люди неспешны, свои действия тщательно продумывают, все делают медленно и терпеть не могут суеты и спешки. Флегматики ответственны, старательны, вдумчивы, прилежны, настойчивы, миролюбивы, медлительны, прагматичны. склонны к порядку и любят привычную для них обстановку. При этом флегматики с трудом воспринимают любые перемены, всегда доводят начатое ими дело до конца. Флегматики в меру общительны и отличаются устойчивым настроением.

Сильные стороны: уравновешенность; спокойствие; трудолюбие; верность; целеустремленность; рассудительность; рациональность; последовательность в решении тех или иных задач; постоянность в интересах и отношениях; надежность.

Негативные стороны: малоэмоциональность; неразговорчивость; цинизм; безынициативность; слабая реакция на внешние раздражители; безразличие; длительная адаптация к новым

Мотиваторы подчиненного флегматика

- Стабильность и устойчивость компании на рынке
- Высокий заработок для флегматика – не главное: ему важнее зарабатывать средние деньги, но регулярно и без задержек
- Спокойная работа, «без дерготни», в рамках компетенции
- Хорошая экология помещения, кондиционер, удобное рабочее место и наличие фиксированного обеденного перерыва
- Удобное расположение офиса и наличие корпоративного транспорта
- Уважение со стороны руководителя – мотиваторы для такого подчиненного, особенно если он старше своего начальника.



Меланхолик- остаточно ранимые, обидчивые и скрытые личности. Они склонны к глубоким переживаниям и грустным мыслям. Меланхоликам свойственны сдержанность, замедленная речь, движения, нерешительность, робость и смущение.

Сильные стороны: тактичность; сдержанность; скромность; осторожность; повышенная наблюдательность; высокоразвитая интуиция; преданность семье; надежность; чувствительность; сострадательность.

Негативные стороны: злопамятность; низкая стрессоустойчивость; повышенная самокритичность; скрытность; ранимость; быстрая утомляемость; тревожность; боязливость; высокая степень подозрительности ко всем окружающим людям; плаксивость; обидчивость.

Мотиваторы подчиненного меланхолика

- Уважение со стороны начальства
- Отсутствие критики
- Позитивная атмосфера в коллективе, отсутствие конфликтов между сотрудниками
- Регулярный отдых
- Поскольку меланхолик нередко является ипохондриком, медицинская страховка для него – серьезный мотиватор
- Стабильность

Экстраверсия и интроверсия

Экстраверсия – это направленность личности на взаимоотношения с внешним миром. Экстраверт может иметь богатейший внутренний мир, но проявить свои способности ему удастся только во взаимодействии с окружающим социумом. Экстраверты не склонны долго разбираться в своих ощущениях, они быстро ориентируются в обстановке. Люди такого психотипа не медлят с принятием решениям, но способны кардинально менять свои установки под влиянием окружающей среды.

Экстраверсия и интроверсия

Интроверсия в психологии –

это ряд личностных характеристик личности, которые направлены на избежание социальных контактов.

Личность с такой направленностью ориентирована на психическую активность своего внутреннего «я».

Накопление энергии при интроверсии происходит внутри человека.

ИСТОЧНИКИ

-Мотивация и стимулирование трудовой деятельности, Кибанов А.Я.,
Баткаева И.А., Митрофанова Е.А., 2010

-

https://finances.social/motivatsiya_935/142-psihologicheskaya-sostavlyayuschaya-108345.html

- <https://healthperfect.ru/introversiya-i-ekstraversiya.html>

Спасибо за
внимание!!!