

населения от чрезвычайных ситуаций мирного и военного времени

В комплекс заблаговременных и оперативных мер по защите населения от чрезвычайных ситуаций входят мероприятия по инженерной защите

Это должен знать каждый

Основными мероприятиями инженерной защиты населения от ЧС, в том числе и оружия массового поражения являются:

- Укрытия людей в существующих защитных сооружениях гражданской обороны и в приспособленных сооружениях (подвальное помещение, цокольные этажи, подземные пространства объектов торгово – социального назначения)
- Использование отдельных герметизированных помещений в жилых домах и общественных зданий на территориях, прилегающих к радиационно и химически опасным объектам
- Предотвращение разливов аварийно химически опасных веществ путем обвалки или заглубления емкостей АХОВ

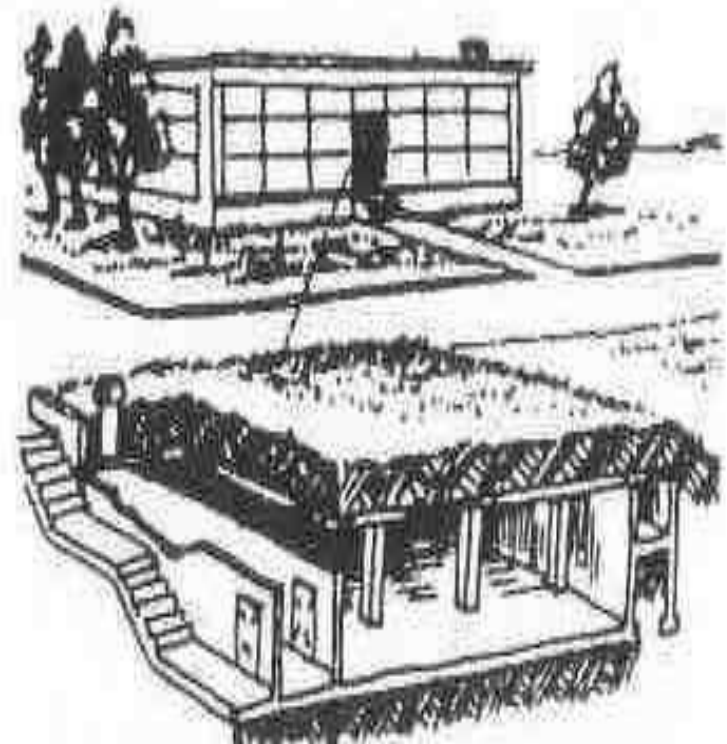
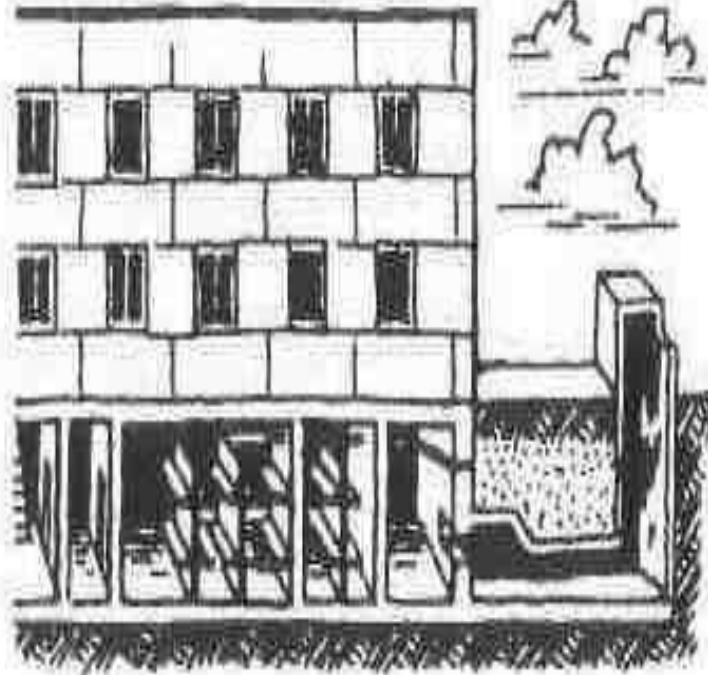
Защитные сооружения гражданской обороны по своему предназначению и защитным свойствам делятся на:

- Убежище
- Противорадиационные укрытия
- Простейшие укрытия

УБЕЖИЩЕ

Сооружение ГО которое предназначено для обеспечения надежной защиты укрываемых в них людей от воздействия всех поражающих факторов ядерного взрыва, отравляющих веществ бактериальных средств высоких температур от отравления продуктами горения и аварийно химически опасными веществами

Убежище по месту расположения могут быть
встроенные или отдельно стоящие



Убежища

подразделяются обеспечивают

- По времени возведения - построенные заблаговременно и быстровозводимые
- По вместимости
- По защитным свойствам
- Непрерывное пребывание людей
- Снабжение электроэнергией от внешних источников
- Телефонную связь и радиосвязь
- Минимальный запас воды из расчета 6 литров питья 4 литра для санитарно – гигиенических норм
- Систему вентиляции работающую в двух режимах – чистая вентиляция и фильтровентиляция

План убежища

Защитно - герметичные
двери

Шлюзовые камеры

Основное помещение для
размещения людей

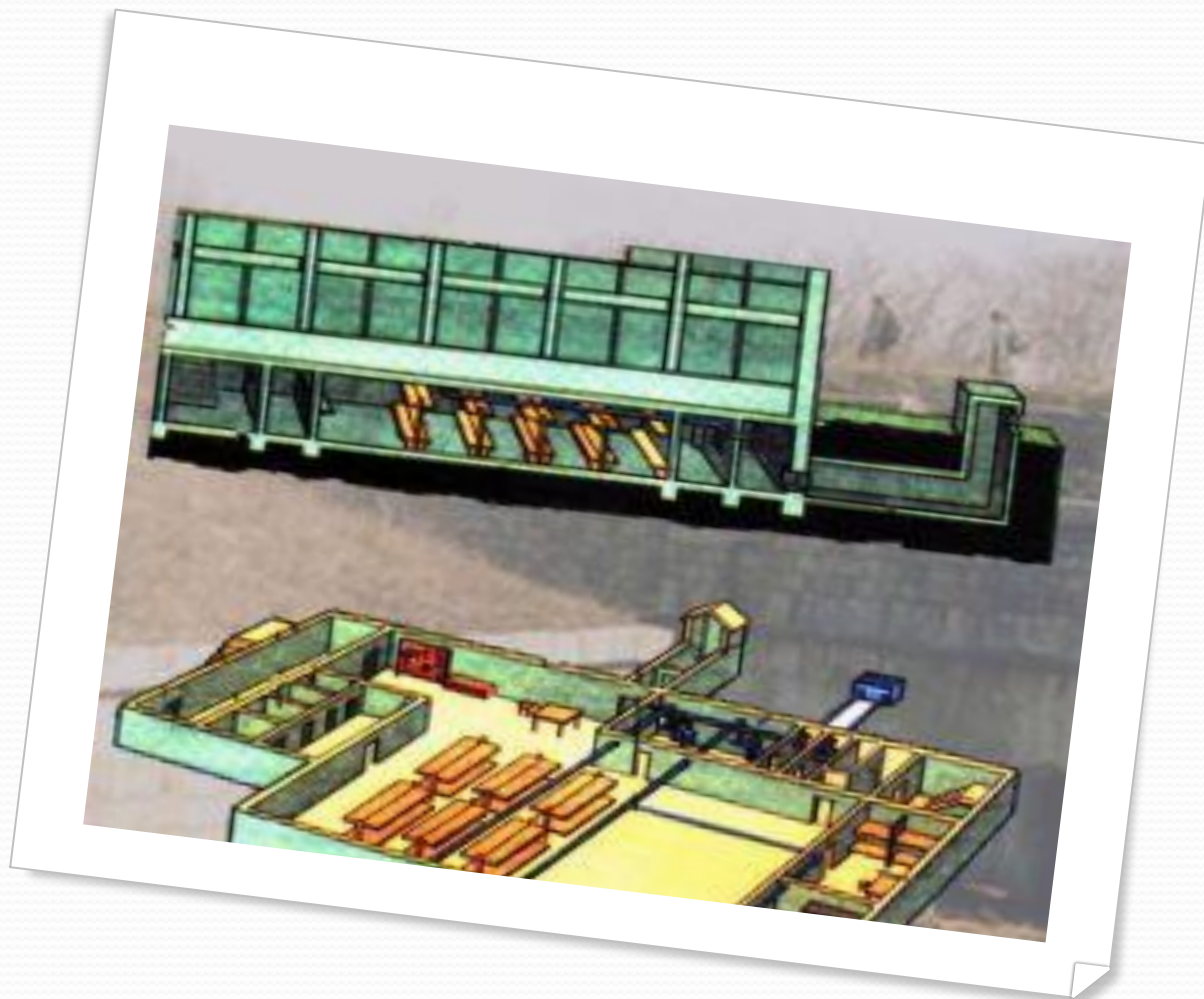
Помещение санитарного
узла

Галерея и оголовок
аварийного выхода

Фильтровентиляционная
камера

Медицинская комната

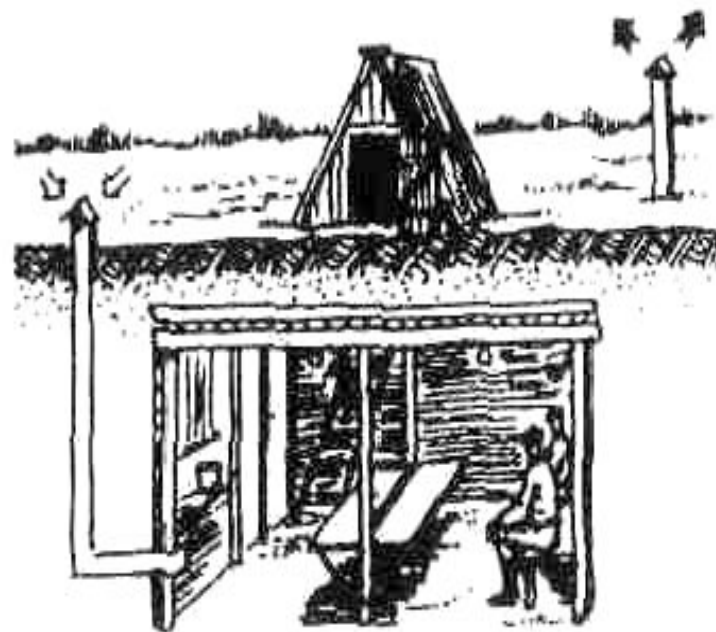
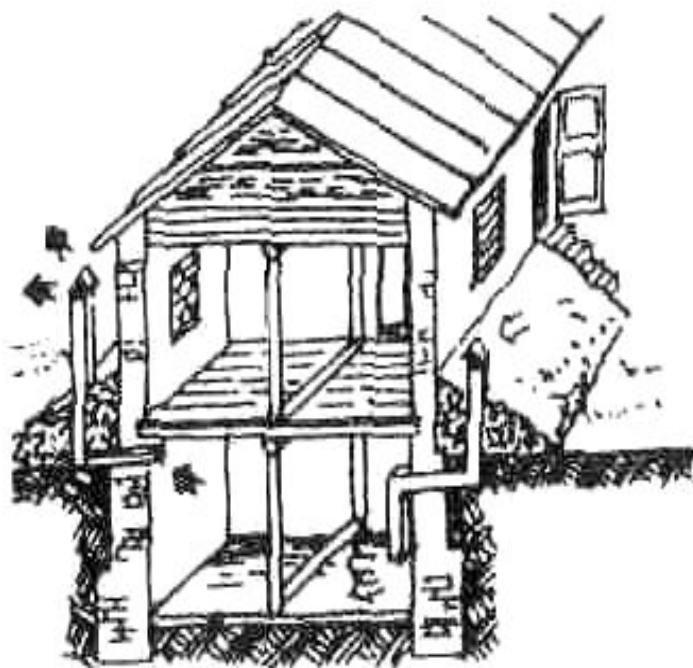
Кладовая для продуктов



Противорадиационные укрытия

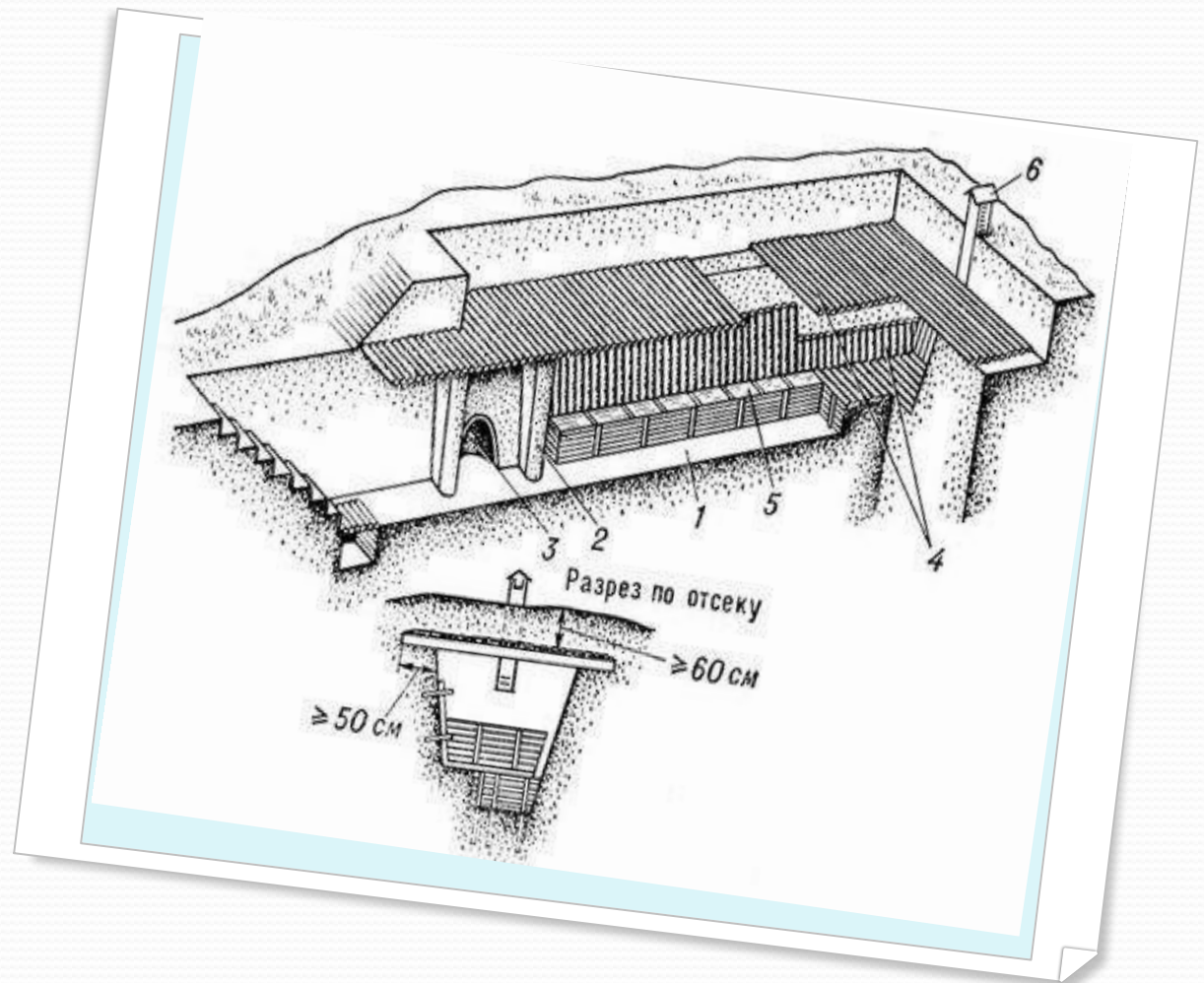
- ПРУ это защитные сооружения гражданской обороны, которые используются главным образом для защиты населения сельской местности и небольших городов
- Особенно удобно устраивать ПРУ в подвалах, в цокольных и первых этажах зданий, в сооружениях хозяйственного назначения (погребах, подпольях, овощехранилищах)

Противорадиационные укрытия могут быть оборудованы в подвалах жилых домов , погребах



Противорадиационное укрытие

Овощехранилище используемое как ПРУ



Погреб приспособленный под укрытие

Основное
помещение

Место для
сидения

Вода

Приточный
короб

Вытяжной короб



ЗАПОМНИТЕ!!!

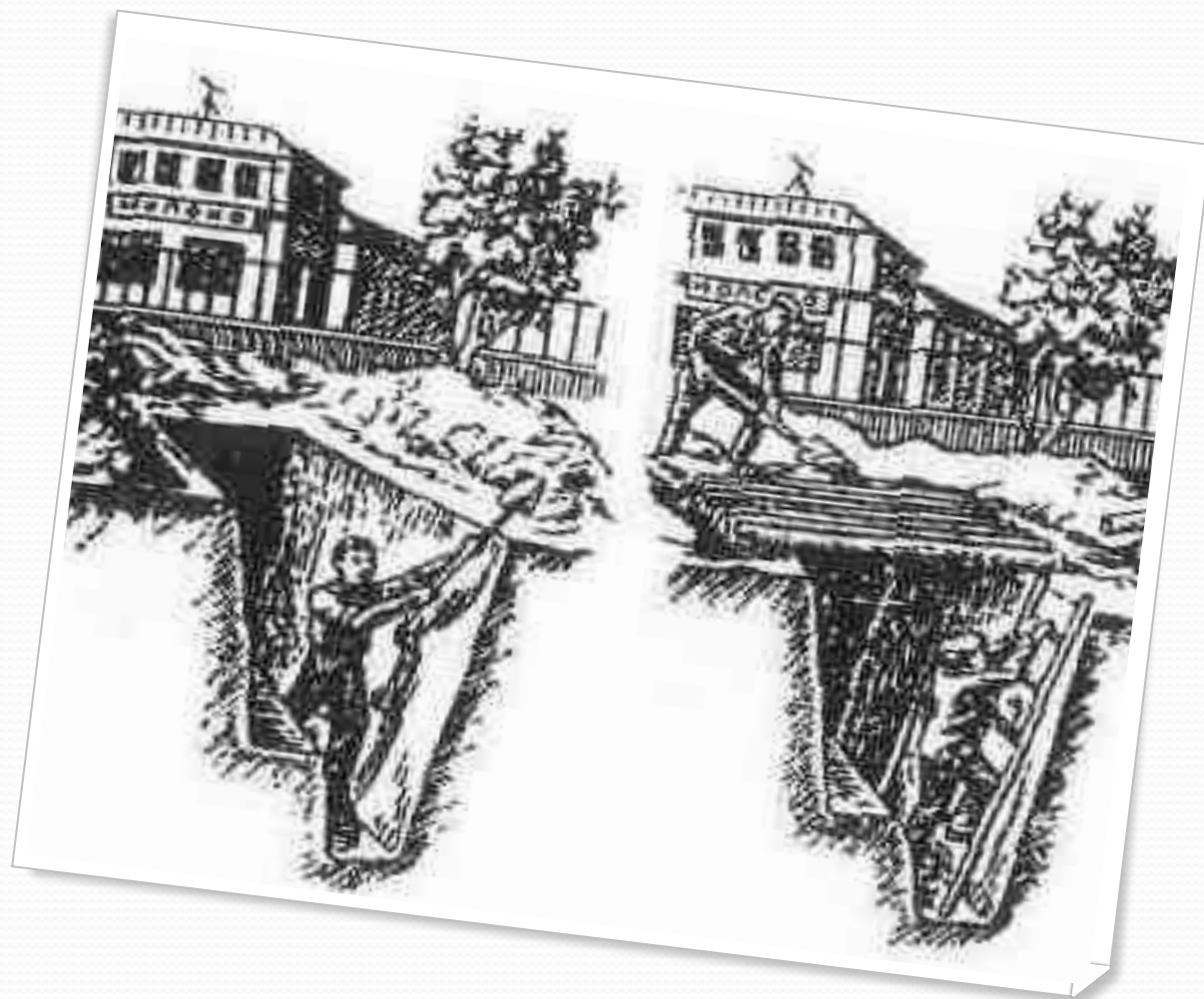
Дооборудование подвальных этажей и внутренних помещений зданий повышает их защитные свойства в несколько раз. Так, необорудованный погреб ослабляет ионизирующее излучение в 7 -12 раз, а оборудованный – 350 - 400 раз.

СТАТИСТИКА

В настоящее время фонд защитных сооружений гражданской обороны составляет 33 тысячи убежищ и около 11 тысяч противорадиационных укрытий, что составляет около 80% от потребности. По данным МЧС

Простейшее укрытие - щель

Наиболее доступное простейшее укрытие являются щели. Возводится самостоятельно населением в местах проживания



Перекрытые щели предохраняют от непосредственного попадания на одежду и кожу людей радиоактивных осадков, а также от поражения обломками разрушающихся зданий.

Щели рассматриваются как промежуточный этап в обеспечении населения защитными сооружениями. В конечном итоге все население страны должно иметь возможность укрываться в более надежных сооружениях – убежищах и противорадиационных укрытиях.

Это должен знать каждый

Правила поведения укрываемых в защитных сооружениях гражданской обороны.

1. Укрытие населения в защитных сооружениях производится по соответствующим сигналам оповещения органов ГОЧС
2. Заполнение защитных сооружений производится организованно и быстро. Люди размещаются в них по указанию коменданта (старшего) защитного сооружения
3. По истечению времени, указанного в речевой информации ГОЧС, заполнение сооружение прекращается, двери в него закрываются.
4. В защитных сооружениях необходимо строго соблюдать установленный режим и распорядок дня. Укрываемые должны беспрекословно выполнять все распоряжения коменданта (старшего). Укрываемым не разрешается без необходимости ходить по помещению укрытия, курить, самостоятельно включать и выключать электроосвещение, инженерные агрегаты, открывать и закрывать двери. В защитных сооружениях необходимо соблюдать тишину.
5. При необходимости выхода из укрытия на зараженную местность следует использовать средства индивидуальной защиты.
6. Время пребывания людей в защитных сооружениях определяется органами ГОЧС. Они устанавливают порядок действия и правила поведения населения при выходе его из защитных сооружений. Команды об этом передаются в защитные сооружения по средствам связи.

Спасибо за внимание