

# Что такое татуировка ?

- процесс нанесения перманентного (стойкого, постоянного) рисунка на тело, выполняемого методом местного травмирования кожного покрова с внесением в дерму красящего пигмента; сами узоры на теле, сделанные таким способом.



- ◆ Целенаправленное нанесение себе узоров из тонких продолговатых шрамов с вкраплением в свежую рану различных измельчённых инородных химических элементов (красителей) и без, по всей вероятности, является и первобытной формой искусства, сопровождающего человеческую цивилизацию с доисторических времён, что подтверждается раскопками и результатами углеродного анализа останков древних людей.
- ◆ Татуировка являлась не только украшением, но и знаком племени, рода, социальной принадлежности.



# Стили татуировок

- ◆ 1. Полинезия (этнические татуировки)
- ◆ Характерные элементы: орнаменты, стилизованные изображения животных (наиболее часто изображают скатов, черепах, акул, ящеров), обереги — солнце, маски, обилие черных элементов

Трайбл — современная интерпретация полинезийского стиля.







## 2. Хайда

- ◆ современная интерпретация нательных рисунков одноименного древнего племени.

Символизировал клан или тотемное животное (орел, ворон).

Основные цвета: черный, красный, синий, зеленый.





### 3. Кельтский стиль

Основными элементами являются: петли, узлы, спирали, геометрические фигуры.



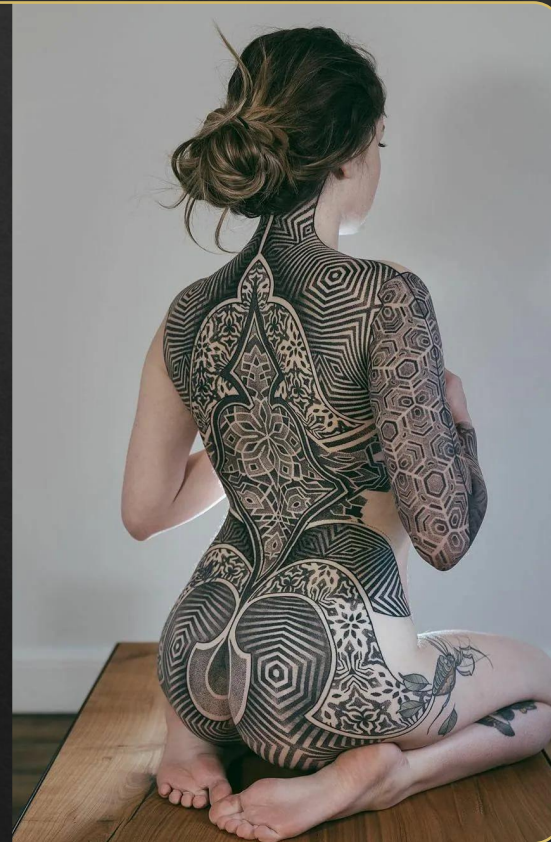
A close-up photograph of a person's back and shoulder, showcasing extensive black and white geometric tattoos. The designs include bold, angular patterns, wavy lines, and intricate details on the neck and shoulder blades. The person is wearing large black hoop earrings. The background is a plain, light-colored wall.

## Блэкворк

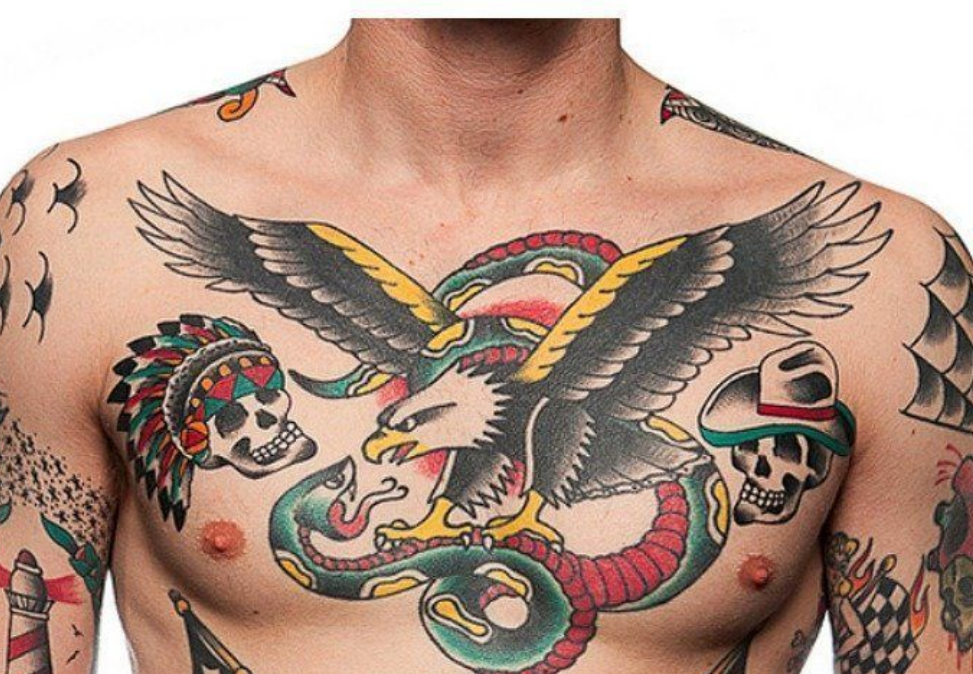
- ◆ представляет собой нанесение на участок кожи рисунка большого размера, в окрасе которого преобладает только черный цвет



# Орнаментал







**Олдскул** - Стилю олдскул характерны толстые черные контуры, максимально простые цвета (в основном черный, красный, зеленый, синий) и лаконичные рисунки без излишних деталей.







## Неотрадиционал

Аккуратные грани и четкие контуры. Колоритные насыщенные рисунки. Широкая цветовая палитра. Выраженная идея и смысловая нагрузка. Объемные изображения. Понятные образы.







## Ньюскул

Отличительной особенностью этого стиля являются явные контуры, яркие цвета и стилизация изображения. Нью Скул - это переходный стиль между Олд Скулом и Нео Традиционалом.



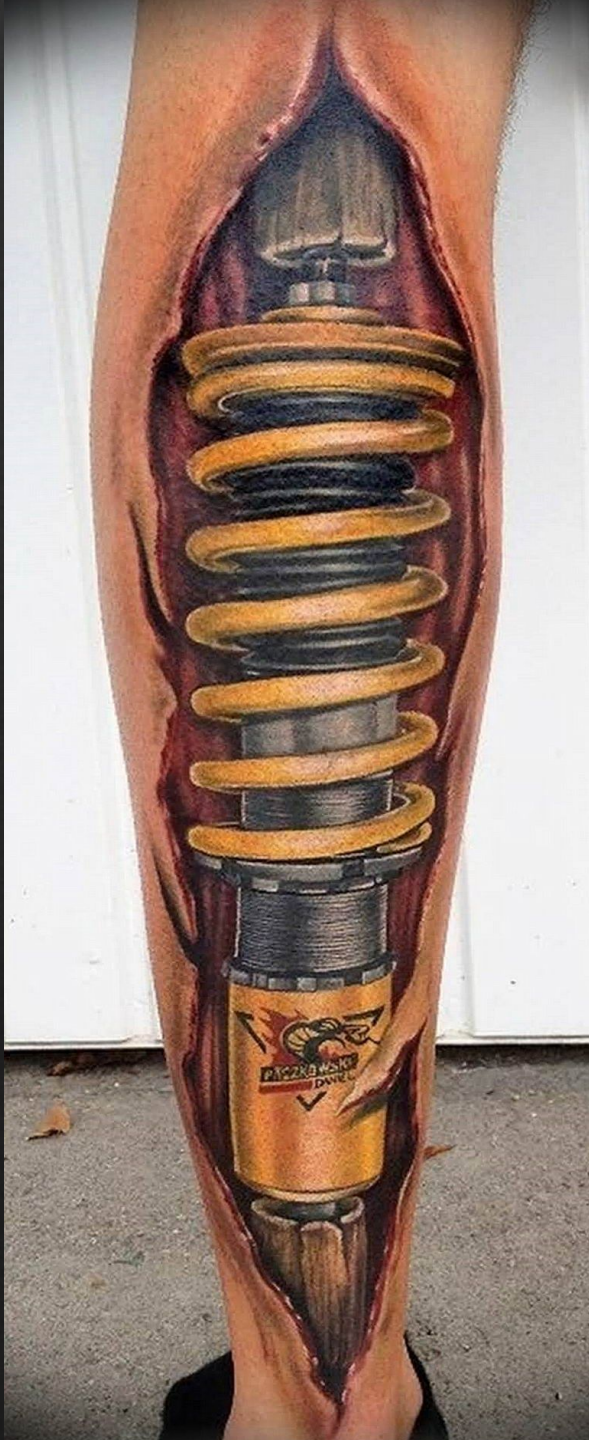


Япония





Б  
и  
о  
м  
е  
х  
а  
н  
и  
к  
а





Биоорганика







Реализм



Реализм  
(black and  
grey)







Треш полька





Гравюра





Графика



Акварель





Скетч



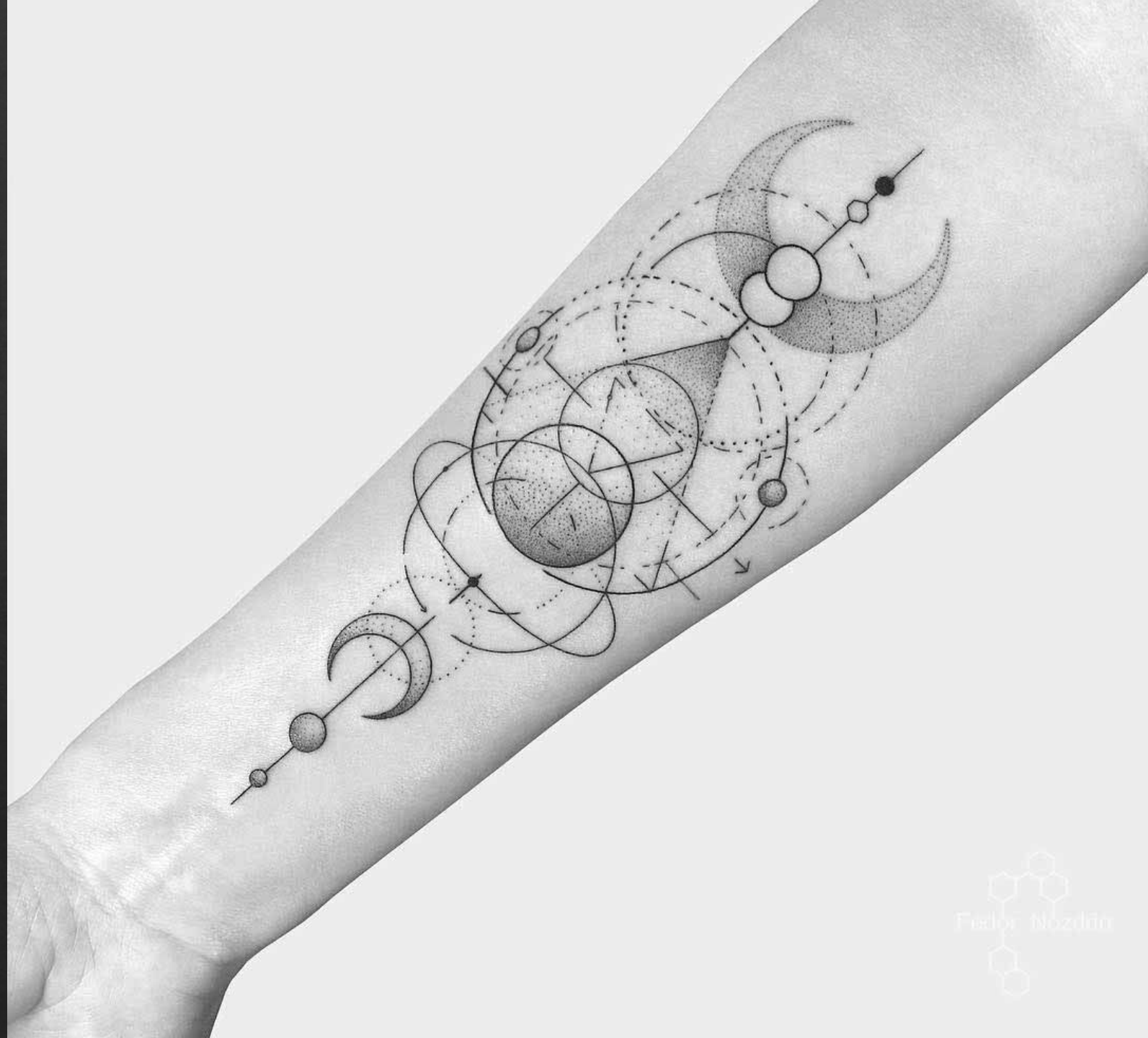




Лайнворк



# Геометрия





Леттеринг





Чикано







Horror





Минимализм



Абстракция





## 2. Общение с КЛИЕНТОМ

### Что мастер должен клиенту?

1. Обеспечить безопасность/стерильность
2. Быть честным
3. Сделать свою работу качественно
4. Подсказать как будет лучше (быть внимательным)
5. Постараться понять человека
6. Создать комфортные для клиента условия
7. Ответить на все вопросы
8. Индивидуальный подход



### 3. Поиск клиентов

Сарафанное радио

Соц сети (таргетированная  
реклама)

«Ищу модель» (группа в вк)



## 4. Переписка с клиентом

### Задачи:

- Понять, что человек хочет
- В каком размере
- На каком месте
- Цвет/чб
- Референсы
- Фотографии (шрамы, перекрытия)
- Предоплата/Консультация
- Создание эскиза и утверждение
- Назначение даты сеанса
- Как подготовиться к сеансу
- Информация по заживлению
- Обратная связь



# Ценообразование

Стоимость формируется исходя из:

- 1) спроса
- 2) опыта
- 3) скорости
- 4) качества
- 5) расходников
- 6) аренды студии
- 7) рекламы

Стоимость сеанса может быть почасовой, фиксированной за сеанс, вилка цен за конкретную работу (размер в см, место нанесения, детализация).



# Подготовка к сеансу (для клиента)

За 3 дня до сеанса не рекомендуется употреблять алкоголь, кофе, энергетики. В день сеанса Вы должны быть сыты, бодры и веселы, от Вашего самочувствия зависит легкость процесса нанесения татуировки. Желательно заранее принять душ, т.к. после сеанса распаривать татуировку будет нельзя. Нельзя ходить в солярий за неделю до сеанса - травмированная кожа + к болевым ощущениям и плохое заживление.

Обязательно подумайте об удобстве одежды - она должна быть свободная, комфортная, позволяющая без труда оголить нужный участок тела.

Желательно удалить волосы на месте нанесения татуировки.

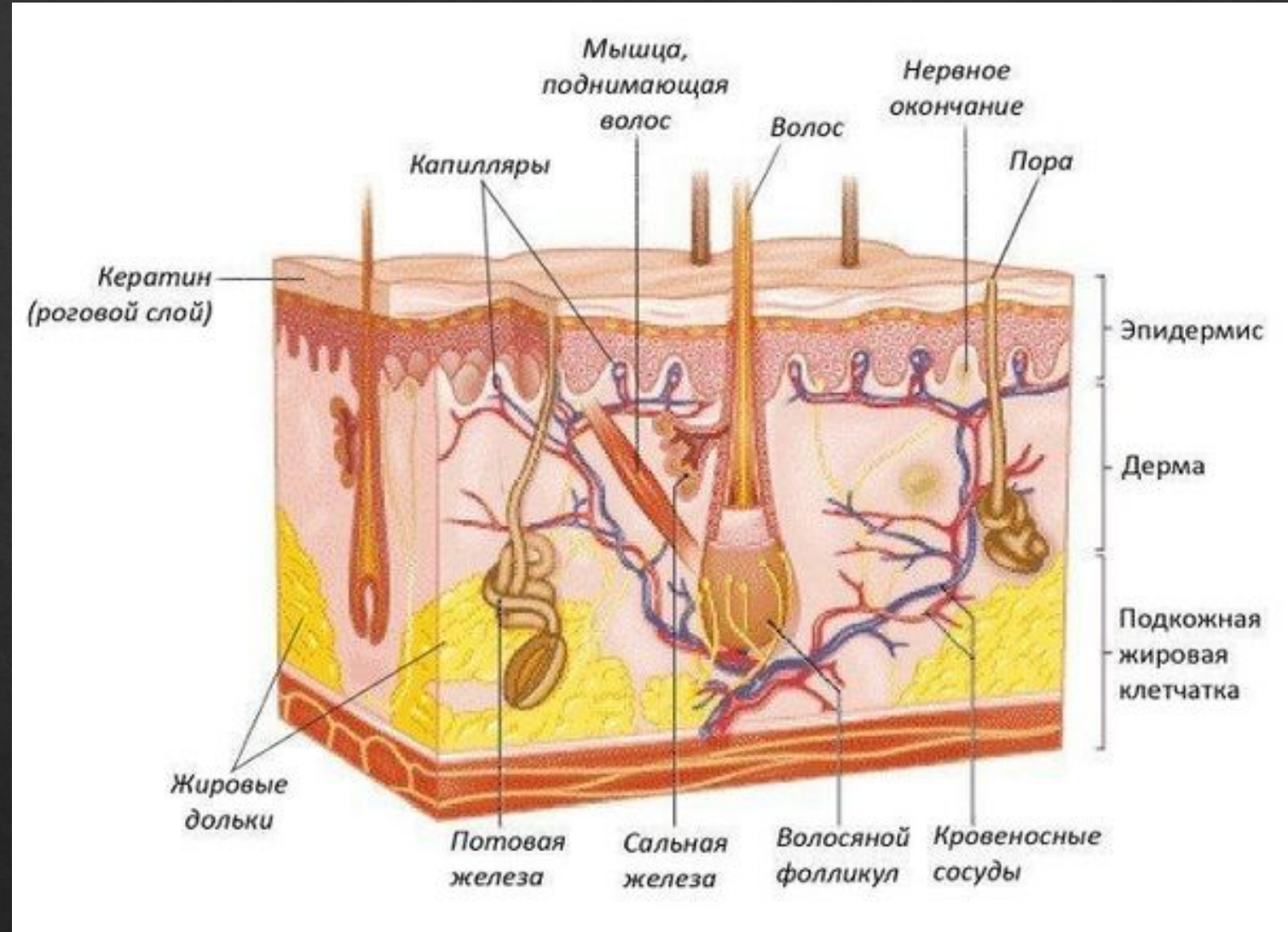


# Анатомия кожи.

При работе тату-машины игла, смоченная пигментом, проникает через базальную мембрану и заносит краску в дермальный слой.

Если пигмент проникает только в эпидермис, то спустя месяц после полного заживления (полного обновления эпидермиса), пигмент выпадает/исчезает/становится еле-еле заметным.

При проникновении пигмента в подкожно-жировую клетчатку (гиподерму) — пигмент плывет (по краям контура можно наблюдать подплыв в виде синеватой тени).





## Восстановление кожи после татуировки.

На первой фазе игла повреждает все структурные компоненты кожи — эпидермис, кровеносные сосуды, расположенные в поверхностном сосудистом сплетении дермы, клетки волокна соединительной ткани.

В ответ на повреждение кожа отвечает универсальной местной защитной сосудисто-стромальной реакцией, или попросту — воспалением.

5 признаков воспаления, которые должны быть

:

- 1) Отек
- 2) Покраснение
- 3) Повышение температуры
- 4) Изменение функции
- 5) Изменение чувствительности



Фаза эпителизации начинается сразу же после процедуры и усиливается на 3-4 день.

Эпителизация — рост молодой кожи, который идет одновременно с образованием соединительной ткани.

На 7 день можно будет предсказать — кожа уходит в соединительную ткань в рубец или в нормальную кожу (дерму + эпидермис).

В дерме процесс эпителизация завершает процесс заживления.

Шелушение в норме может продолжаться до 28-го дня.



Мы всегда должны помнить о том, что татуировка — это стресс для организма, сопровождающийся снижением иммунитета. Процесс нанесения может быть невозможным при наличии абсолютных и временных противопоказаний, которые представлены на следующих слайдах.

# Абсолютные противопоказания

Болезни плохой свертываемости крови (гемофилия, тромбоцитопения, фибринопения)

Гепатит, ВИЧ, СПИД

Онкологические и острые воспалительные заболевания

Нарушение иммунитета

Психические расстройства и эпилепсия

Сахарный диабет 1 типа (инсулинозависимый) или тяжелое течение диабета 2 типа

Заболевания, связанные со значительным снижением иммунитета



# Временные противопоказания.

- проблемы с артериальным давлением, гипертония;
- простуда;
- воспалительные процессы на коже;
- повышенная температура;
- лактация;
- беременность.

Не рекомендуется делать тату во время месячных. Также будет отказано в сеансе людям в состоянии алкогольного и наркотического опьянения.

Много вопросов вызывает аллергия. Почему нельзя колоть тату, если у вас часто бывают аллергические высыпания? В этом случае неизвестно, как поведет себя кожа. Есть риск, что из-за аллергии и воспалительного процесса рисунок так и не закрепится.

Помните, что если вы испытываете проблемы со здоровьем, лучше дополнительно проконсультироваться с врачом. Также может потребоваться сдать анализ на определение уровня свертываемости крови.

# Что делать, если клиенту стало плохо на сеансе?



## ◆ СИМПТОМЫ:

- Головокружение
- Тошнота
- Холодный пот
- Отсутствие сил
- Затуманенное зрение

**ПРОСИТЬ КЛИЕНТА ПРЕДУПРЕЖДАТЬ  
О НАЛИЧИИ ВЫШЕПЕРЕЧИСЛЕННЫХ  
СИМПТОМОВ.**



# Первая помощь

- ◆ Аккуратно положить клиента на пол
  - ◆ Поднять ноги на высоту примерно 30 см от пола
  - ◆ Дать подышать нашатырь (избегая контакта со слизистыми)
  - ◆ Расстегнуть ворот верхней одежды
  - ◆ Ослабить брючный ремень
  - ◆ Обеспечить доступ свежего воздуха
  - ◆ Дать полежать
  - ◆ Напоить черным сладким чаем
- ◆ **ЕСЛИ СОЗНАНИЕ НЕ ВОССТАВЛИВАЕТСЯ БОЛЕЕ 3-5 МИНУТ, ВЫЗВАТЬ СКОРУЮ ПОМОЩЬ!**

# УХОД ЗА ТАТУИРОВКОЙ

◆ При помощи пленки Suprasorb F



◆ При помощи детских пеленок







- По истечению 3-4х дней пленку Suprasorb можно снять.
- Промыть татуировку детским или антибактериальным мылом в теплой воде;
- Дать татуировке просохнуть или промокнуть салфеткой;
- Нанести детский крем/кокосовое масло/бепантен/Doctor Pro/Tattoo Revive на татуировку.
- Мазать татуировку 2-3 раза в день, во избежание появления сухих корочек, до полного заживления.

В первые дни под плёнкой скапливается сукровица и немного краски, не стоит переживать - это естественный процесс.

Если после снятия пленки остались следы клея - можно использовать ватный диск с растительным/оливковым маслом, аккуратно протерев кожу, где остался клей.

Полное заживление татуировки занимает около месяца. В этот период татуировка будет шелушиться и чесаться, необходимо постоянно следить за регулярным ее увлажнением (детский крем/кокосовое масло/бепантен/Doctor Pro/Tattoo Revive). Наносить по необходимости во избежание сухости и неприятных ощущений до полного заживления.



- ◆ - Через 3 часа снять повязку;
- ◆ - Промыть татуировку детским или антибактериальным мылом в теплой воде;
  - ◆ - Дать татуировке просохнуть или промокнуть салфеткой;
  - ◆ - Нанести тонким (!) слоем мазь бепантен/Doctor Pro/Tattoo Revive;
    - ◆ - Закрыть тату детской пеленкой;
- ◆ - Менять пеленку 3 раза в день, промывая и увлажняя кремом заново, на протяжении 2-3 дней, пока на пеленке не перестанет отпечатываться сукровица и краска.
- ◆ В первое время на пеленке будут оставаться отпечатки Вашей татуировки. При снятии пеленки будьте аккуратны – если она прилипает лучше снимать ее под теплой водой.
- ◆ Полное заживление татуировки занимает около месяца. В этот период татуировка будет шелушиться и чесаться. После 3 дней можно уже не закрывать татуировку, но постоянно следить за регулярным ее увлажнением (детский крем/кокосовое масло/бепантен/Doctor Pro/Tattoo Revive). Наносить по необходимости во избежание сухости и неприятных ощущений до полного заживления.



# ВАЖНО

- ◆ - Татуировку ни в коем случае не тереть, не чесать и не ковырять;
- ◆ - Спорт, отдых: отменить спортивные нагрузки на 7 дней. Бани, принятие ванн, сауны, бассейны, солярии — на 3 недели;
- ◆ - Гигиена: душ принимать можно с первого же дня — быстро и в теплой воде. Перед походом в душ обильно смазать татуировку мазью\вазелином\детским кремом, чтобы вода отталкивалась от рисунка. Перед выходом из душа промыть татуировку с детским мылом. Не тереть мочалкой;
- ◆ - Напитки, таблетки: запрещено употребление антибиотиков и препаратов, повышающих кровяное давление. Ограничить употребление кофе и алкоголя на 3 дня;
- ◆ - Одежда: не носить синтетику и неудобные стягивающие вещи. Исключить трение с татуировкой — косточки\бретельки бюстгалтера, ярлычки от одежды, аксессуары и т.д.;
- ◆ - Животные: избегать попадания шерсти на татуировку;
- ◆ - В случае сильного отека на месте и вокруг татуировки — Супрастинекс\Супрастин таблетки (по 1 таблетке в день в течение 2-3 дней);
- ◆ - После заживления не забывайте беречь свою татуировку от солнца, смазывая ее солнцезащитным кремом. Солнышко съедает краску и цвета тускнеют.

## Особенности восприятия пигмента после заживления:

- ◆ Одна и та же татуировка с одинаковым качеством нанесения на людях с разным фототипом кожи будет смотреться по-разному. На более смуглой коже тату будет менее контрастна, так как гранул меланина больше в структуре клеток эпидермиса





Активация воспалительных процессов на коже в 90 % случаев происходит из-за солнца, в 9 % - хронические заболевания и 1 % - дело случая.

Поэтому важно использовать SPF в период не только регенерации после нанесения, но и пожизненно после.

Воздействие ультрафиолетовых лучей негативно влияет на пигмент, делает его менее насыщенным.

Сразу после татуирования мы видим пигмент через открытую рану, поэтому он воспринимается так ярко. Через месяц, по прошествии заживления, мы видим пигмент через слой нашей собственной кожи – через эпидермис, поэтому пигмент воспринимается уже не так ярко. Наша кожа выступает своеобразным фильтром, так как каждый человек имеет свой оттенок, пигмент «смешивается» с этим оттенком.

ЧТО НУЖНО ДЛЯ РАБОТЫ ?

ПОДГОТОВКА РАБОЧЕГО МЕСТА



## ◆ 1. Тату машинка.

ТАТУ МАШИНКИ БЫВАЮТ ДВУХ ВИДОВ: РОТОРНЫЕ И ИНДУКЦИОННЫЕ

Они различаются принципом работы механизма и конструкцией.

**Индукционные тату машинки.** Принципом работы такого типа тату-машинок является электромагнитная индукция, ток проходит через катушки и контактный винт, заставляя баек двигаться вверх и вниз.

В **роторной машинке** в качестве движущей силы используется электрический мотор. Как правило роторная машинка используется для всех типов работ, так как имеет неизменные настройки, в процессе может меняться только мощность (вольтаж)

Они делятся на :

-Поворотники

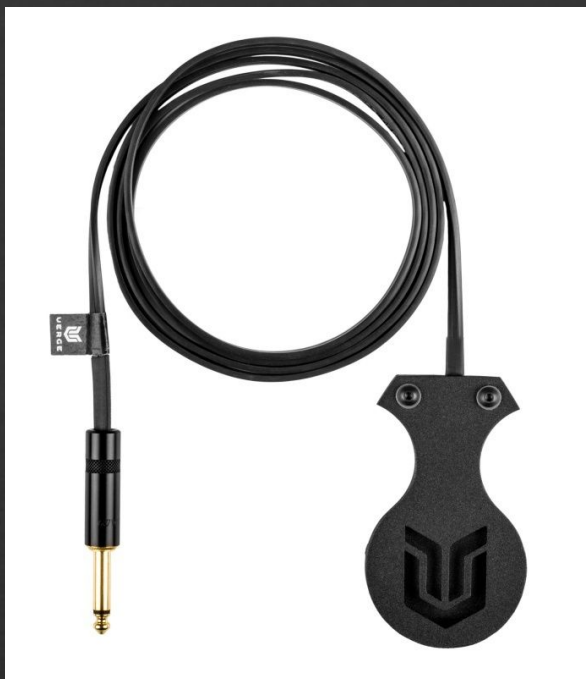
-Прямоходы(слайдеры)

-Гибриды с индукцией

-Коромысло с шатуном

-Реп'ы (реп'образные) (работают только на картриджах)

Они все отличаются только принципом толкания иглы и приведения её в движение верхней точки к нижней. Некоторые роторные машинки могут настраиваться регулировкой жесткости, но как правило роторные машинки довольно универсальны. Все роторные машинки отличаются от индукционных меньшим уровнем шума и вибрации.



## ❖ 2. Блок питания

Именно блок питания заставляет работать тату-машинку (картинка 1).

Некоторые блоки питания (в нашем случае – фирмы Critical, на котором проводится обучение) работают от кнопки.

Если же нет кнопки – необходимо приобрести в комплект педаль (картинка 2).



Для разного типа машинок подходят разные провода. Чаще всего для роторных подходит провод RCA (картинка 3).

Клипкорд (картинка 4) чаще всего подходит для индукционных машинок.



### 3. Пигменты

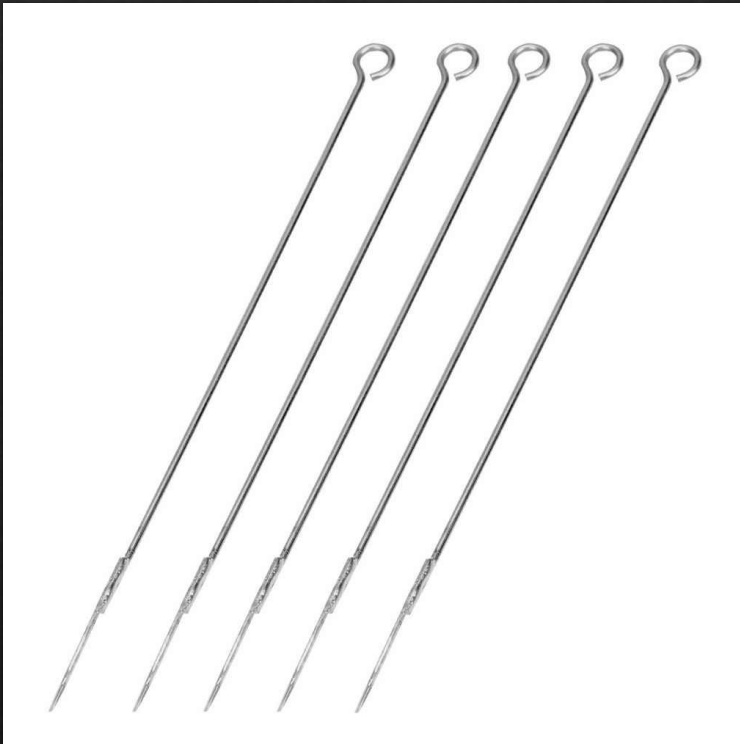
Используйте в работе только качественные черные и цветные пигменты.

Популярные тату пигменты:

- Allegory
- Dynamic
- Eternal
- Intenze
- Nocturnal
- World famous tattoo ink
- Краска



## 4. Иглы/картриджи различных конфигураций в зависимости от целей вашей работы.



- ◆ Для работы с иглами также необходимы одноразовые типсы (носики) (картинка 2)



## 5. Держатель (держак).

- ◇ Держатели бывают многоразовыми (например, стальными) и одноразовыми.
- ◇ Одноразовые утилизируются после окончания работы. Многоразовые обязательно проходят все этапы дезинфекции и стерилизации.





## 6. Перчатки

- ◆ Профессиональные деятели тату культуры знают, что защита от крови, пота и других биологических жидкостей является существенно важным фактором для профилактики многих заболеваний и возможного перекрестного заражения.
- ◆ Существует огромное количество типов перчаток: латексные, нитриловые, неопреновые, виниловые и прочие.
- ◆ Самым надежным материалом для работы является — нитрил.





## 7. Барьерная защита на машинку и провод.



## 8. Колпачки для краски

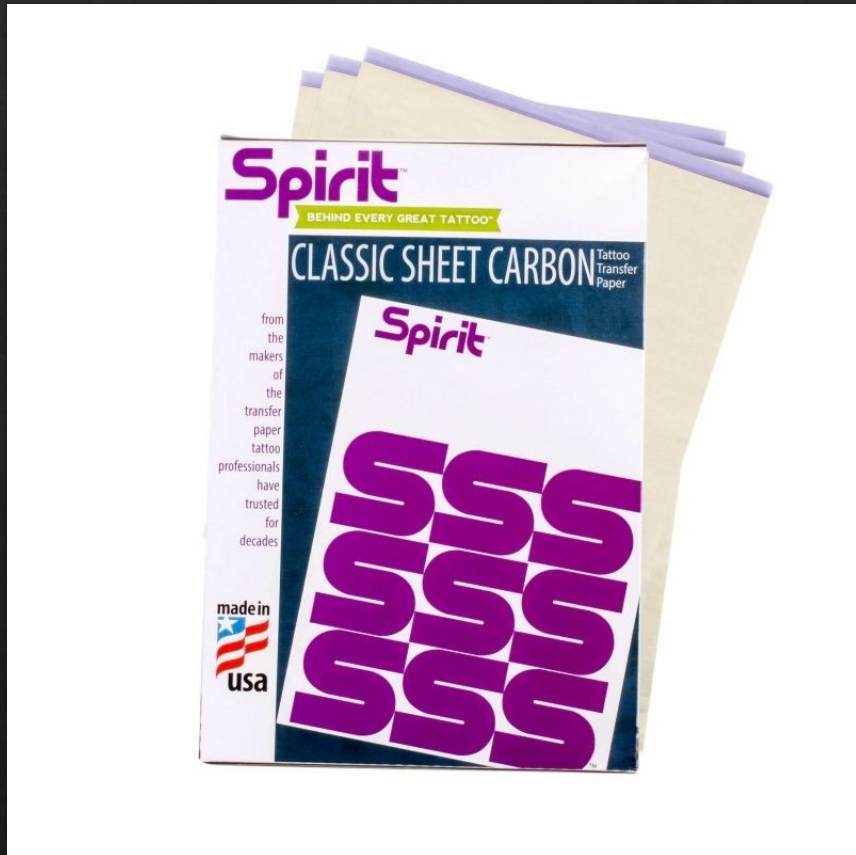


## 9. Громметсы





10. Трансферная бумага (для термопринтера/для ручного перевода)



11. Трансферный гель для перевода изображения на кожу.



## 12. Масло или вазелин





### 13. Антибактериальное мыло



### 14. Спрей батл



# ДЕЗИНФЕКЦИЯ И СТЕРИЛИЗАЦИЯ

- ◆ **Дезинфекция** — это процесс, направленный на уничтожение микроорганизмов на поверхности рабочих инструментов. Такой способ даёт возможность уничтожить до 70% микробов.
- ◆ **Стерилизация** — это процесс, направленный на 100% уничтожение микроорганизмов, грибков и их спор, вирусов и штаммов. Такой способ даёт возможность полностью защитить мастера и клиента от заражения.



- ◆ Перед подготовкой рабочего места необходимо тщательно вымыть и продезинфицировать руки.
- ◆ Надеть перчатки
- ◆ Проздезинфицировать все рабочие поверхности
- ◆ Обмотать стрейч пленкой: рабочий стол, блок питания, спрей-батл, кушетку/холдер, лампу и все то, что понадобится потрогать в процессе работы (например, телефон).
- ◆ Чистыми перчатками приготовить нужное количество салфеток.
- ◆ Подготовить простерилизованный держак (одноразовый или в крафт пакете)
- ◆ Провод RCA упаковать в барьерную защиту.
- ◆ Подготовить одноразовые иглы, носики, громметсы, колпачки, шпатель.

**СБОРКА МАШИНКИ ОСУЩЕСТВЛЯЕТСЯ НЕПОСРЕДСТВЕННО ПРИ КЛИЕНТЕ!**

- ❖ Обязательной частью процесса является антисептическая обработка места нанесения татуировки на теле клиента. Бритва, как и все остальные инструменты должны быть одноразовыми и полностью стерильными, при этом после использования должны быть утилизированы должным образом.

Приступая к выполнению работы, стоит минимизировать, а лучше и вовсе избежать перекрёстной контаминации (занесение инфекции с контактных поверхностей).

В процессе работы нужно полностью исключить контакт с необработанными поверхностями, чаще всего это: одежда, незакрытые участки собственной кожи, лицо, волосы, флаконы с пигментами и прочее. При нештатных ситуациях необходимо заменить перчатки и рабочий инструмент, иначе существует риск занесения инфекции, даже в условиях соблюдения всех остальных требуемых мер.

Когда процесс нанесения рисунка будет полностью окончен, стоит заменить перчатки, обработать и изолировать татуировку.

Во время процесса утилизации и уборки рабочего места необходимо также сменить перчатки.



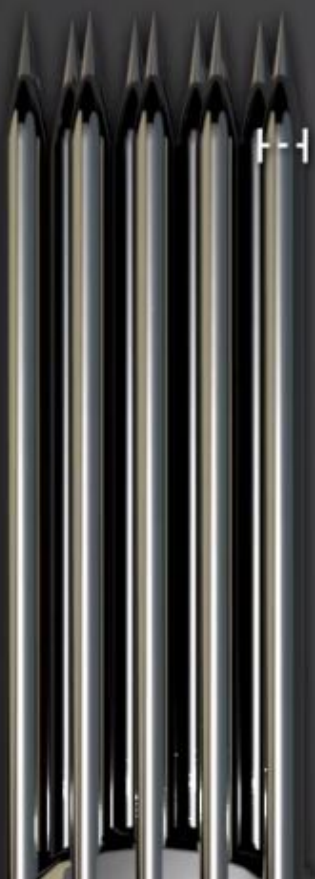
- ◆ К стерилизационной обработке многоразового инструмента предъявляются очень высокие требования. Чтобы соответствовать им, необходимо правильно соблюдать все этапы этого процесса.
- ◆ Полный цикл выглядит так: дезинфекция → предстерилизационная очистка → упаковка → автоклавирование → хранение стерильного инструмента.
- ◆ **Дезинфекция** — это первый этап подготовки инструментов. Он предполагает под собой замачивание используемого инструмента в дезинфицирующем растворе. Очень важно следовать рекомендациям производителя относительно дозировки, концентрации раствора и времени экспозиции в нем инструментов. Это убережет оборудование от повреждений и преждевременного изнашивания.

- ◆ После процедуры дезинфекции следует предстерилизационная очистка инструмента. Этот этап включает в себя физическое устранение остатков биологических жидкостей и дезинфицирующего средства непосредственно перед стерилизацией.
- ◆ Для того чтобы предварительно очистить держатели, носики и трубки от биологических и механических загрязнений, чаще всего используют специальные ультразвуковые ванны. Ультразвук в сочетании с моющим раствором позволяет удалить остатки пигментов и крови из самых труднодоступных для физической очистки деталей оборудования.



- ◆ После обработки ультразвуком инструмент необходимо промыть, высушить и упаковать в специализированные пакеты. В упаковочных пакетах 2 стороны – одна прозрачная пленка, вторая – бумажная. Бумажная сторона обладает специальными мембранами. Когда вы помещаете пакет в автоклав, аппарат выкачивает из пакета воздух, а пар проходит через эти мембраны и стерилизует инструмент. По окончании цикла стерилизации эти мембраны закрываются, а вы получаете 100% стерильный инструмент, упакованный в герметичный пакет.
- ◆ На окончательном этапе (стерилизации) используют специальные аппараты: автоклав или сухожар.
- ◆ После автоклавирования необходимо обеспечить правильное хранение стерильного инструмента. Хранят его в упаковках в сухом и не пыльном помещении.

# ВИДЫ ИГЛ



Диаметр  
*Diameter*

N° 6

0,2 мм

N° 8

0,25 мм

\* Bug pin

N° 10

0,3 мм

N° 12

0,35 мм

N° 14

0,4 мм

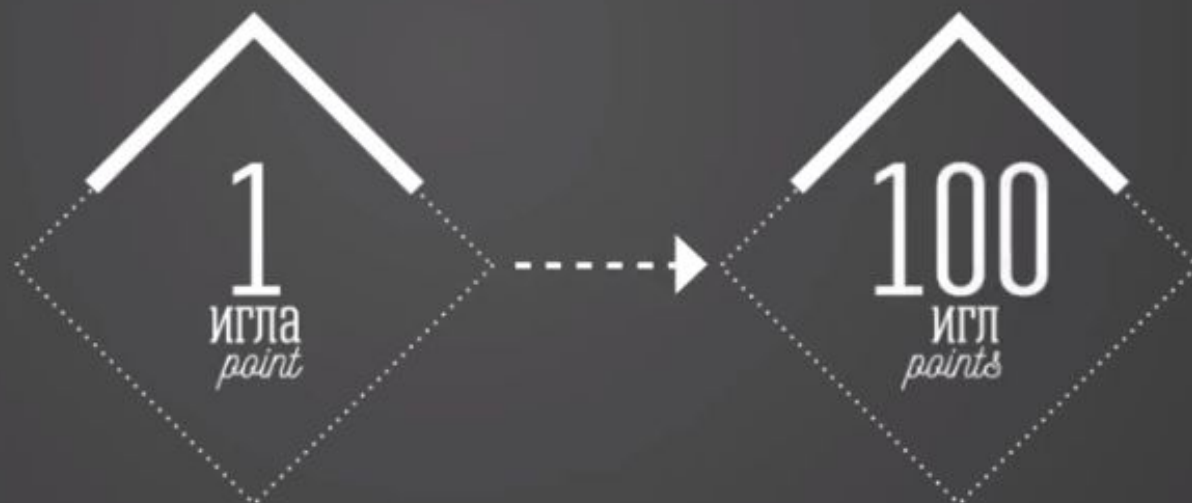






# Количество игл в спайке

*Points*



# Тип напайки

Type

RL

*Rounded Liner*



RLXP

*Extra Super Tight Rounded Liner*



RS

*Rounded Shader*



RLXT

*Super Tight Rounded Liner*



*Open  
Yda*



# Тип напайки

Type



# Длина заточки

*Taper*





# Структура поверхности *Texture*



гладкая



текстурированная



*Open  
Yda*

# Рубцы

Рубцы — это замена эпителия на соединительную ткань:

Делятся на:

- атрофический (западающий)
- нормотрофический
- Гипертрофический
- Келоиды ( НЕ РАБОТАЕМ НА КЕЛОИДАХ)

Рубец полностью формируется полгода. Для проведения процедуры пигментирования шраму должно быть больше года.



## Атрофический рубец.



- ◆ Расположены ниже окружающей кожи и имеют меньшую толщину. Основным отличием атрофических рубцов является отсутствие клеток и сосудов, атрофия дермы и выраженный фиброз.
- ◆ «Впуклые» шрамы относительно безопасны для работы, главное правильный подбор рисунка. Подбираем элементы, имитирующие «впуклости». Чем меньше детализация — тем лучше!

# Нормотрофический рубец.



- ◆ Считаются самыми оптимальными рубцами, которые практически не изменяют общий рельеф поверхности кожи. Они имеют бледный цвет и близкую к нормальным тканям эластичность.
- ◆ Нормотрофические рубцы безопасны для работы тату мастера. Главное никаких процедур ДО.



# Гипертрофические рубцы.



- ◆ Характеризуется достаточно плотной консистенцией, они возвышаются над поверхностью кожи, но не выходят за границы повреждения. Часто наблюдается сосудистая сетка.
- ◆ Гипертрофические рубцы часто путают с келоидами.
- ◆ На таких рубцах нужно работать максимально осторожно, очень просто получить «подплыв».
- ◆ Если у клиента есть сомнения в том к какому виду относится его рубец, необходимо отправить на консультацию к дерматологу!

# Келоиды



Рубцовообразная, изолированная опухоль, развивающаяся самопроизвольно на неизменной коже или возникающая после операций, воспалительных процессов, ожогов и травм.

❖ НЕ РАБОТАЕМ НА КЕЛОИДАХ!

Реакция непредсказуема.

Зоны повышенного риска: мочки ушных раковин, шея, грудь, спина.

Зоны, где келоиды отсутствуют: кожа век, гениталий, ладоней.

Основной клинической характеристикой является способность к постоянному росту!

❖ РУБЕЦ ВЫХОДИТ ЗА ГРАНИЦЫ ПОВРЕЖДЕНИЯ! ДЛЯ ПОСТАНОВКИ ТОЧНОГО ДИАГНОЗА НЕОБХОДИМО ОТПРАВИТЬ К ДЕРМАТОЛОГУ!



# Стрии

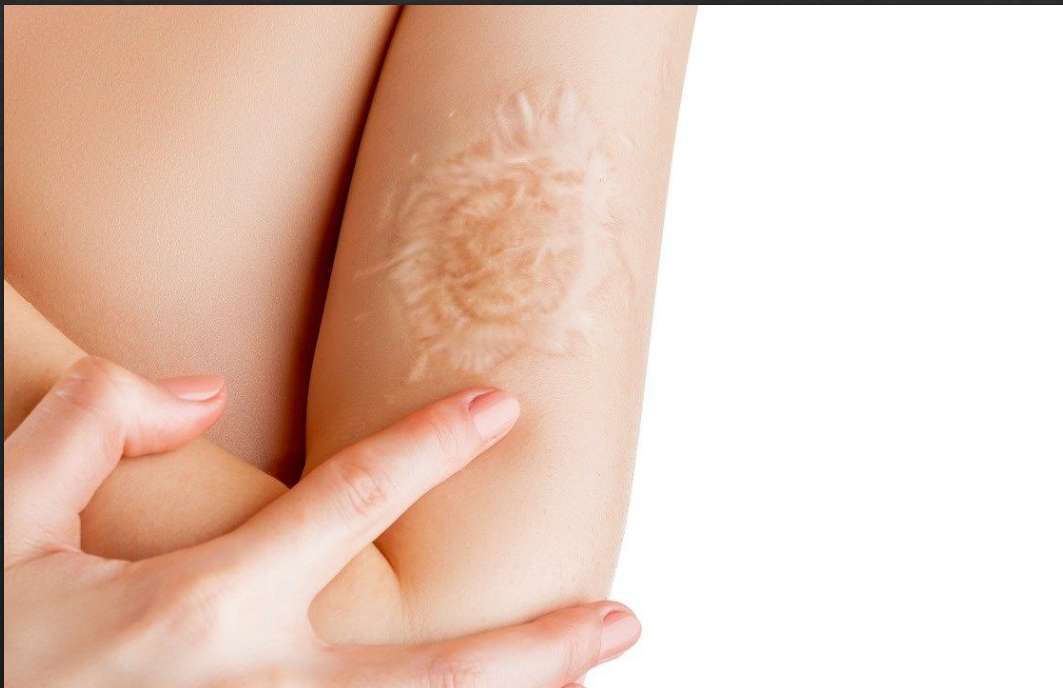


При перерастяжении кожи происходит «разрыв», разрушается сетчатый слой дермы при сохранении эпидермиса.

Рвутся сосуды, коллагеновые и эластичные волокна, в коже возникает провал.

При перекрытии стрий реакция может быть непредсказуемой (пигмент может выпасть, либо же подплыть, либо полностью сохраниться). Лучше всего работать более поверхностно, избегая контурных линий в местах «провала». Оптимальным вариантом будет закрас или випшейдинг. Обязательно следите за тем, как повел себя пигмент по заживлению.

# Ожоги



- это плотные соединительнотканые образования на коже, возникающие при нарушении нормального заживления ожоговых ран, а также при обширном и/или глубоком поражении тканей. Основную проблему для врачей и их пациентов представляют гипертрофические и келоидные ожоговые рубцы.
- Самые сложные шрамы для перекрытий. Рельеф непредсказуем, сильные тяжи тканей, тонкая безжизненная кожа.
- Тату не уберет рельеф шрама, но может визуальнo его замаскировать, если вы сможете выбрать правильный эскиз и его грамотное композиционное расположение на теле. Форму шрама лучше ломать, уводить от него внимание. Нужно четко понимать с каким шрамом вы работаете! Помните о том, что мы не работаем на КЕЛОИДАХ. Если клиент не знает какой у него шрам, отправьте его к дерматологу!





# Тату и родинки

- ❖ По родинкам татуировать нельзя! Отступать от невуса на 5 мм. В случае разрастания родинки клиент сможет вовремя это заметить.
- ❖ ТАТУИРОВКА НЕ ВЫЗЫВАЕТ НИ ОДИН ИЗ ВИДОВ РАКОВ КОЖИ,НО ОНА МОЖЕТ СКРЫТЬ СИМПТОМЫ!
- ❖ Часто родинки образуются уже на набитой татуировке — это не опасно.

## ВЫХОД:

- ❖ 1) обыграть, обойти, заранее продумать рисунок.
- ❖ 2) удалить родинку

# Веснушки



- представляют скопление большого количества пигмента из меланоцитов

Веснушки появляются до 45-50 лет и НЕ являются противопоказанием для татуировки.



# Синяки



- ◆ - это результат повреждения мелких сосудов, в следствии чего из них вытекает кровь и распространяется под тонким слоем кожи. По свежим синякам работать нельзя. Может привести к синеве вокруг.

# Витилиго



- нарушение пигментации, выражающееся в исчезновении пигмента меланина на отдельных участках кожи.

Можно татуировать в стадии ремиссии.

Если наблюдается разрастание пятен — то нельзя.



# Акне



- Это воспалительное заболевание кожи. Наиболее часто возникает на спине. Ни в коем случае не татуируем по прыщикам!
- При травматизации может привести к инфекции.

# Псориаз



- хроническое неинфекционное заболевание, дерматоз, поражающий в основном кожу. В настоящее время предполагается аутоиммунная природа этого заболевания.
- Обычно **псориаз** проявляется образованием красных, чрезмерно сухих, приподнятых над поверхностью кожи пятен — так называемых папул, которые сливаются между собой, образуя бляшки.
- Можно татуировать в стадии ремиссии, НО не в местах постоянного возникновения бляшек!



# НЕЖЕЛАТЕЛЬНЫЕ РЕАКЦИИ

- ◆ Нежелательной реакцией после процедуры нанесения может стать аллергическая реакция.
- ◆ Она может возникнуть на все, что угодно! На пигмент, на заживляющее средство, на пленку, на хлоргексидин.
- ◆ ВАЖНО документировать все, что сделал клиент.
- ◆ Инфекции кожи являются нежелательными, но предсказуемыми реакциями.  
КЛИЕНТ ДОЛЖЕН БЫТЬ ПРЕДУПРЕЖДЕН!

Может быть вызвано: обострением хронических заболеваний, длительным ранозаживлением, несоблюдением правил после процедуры.

# Виды аллергических реакций

## Немедленная (до 72ч)

чаще возникает на препараты, которые нанесены позже

Рекомендация (НЕ НАЗНАЧЕНИЕ! Мы не врачи, мы можем только посоветовать! — привычное клиенту антигистаминное средство

(например: супрастинекс, зиртек)

## Замедленная (неделя-месяц после нанесения).

чаще не связана с тату, а связана с особенностями организма (экзема, атопический дерматит, сенная лихорадка, бронхиальная астма)

## Реактивная (сразу после внесения пигмента)

Сразу после нанесения пигмента.

Неконтролируется антигистаминными препаратами. Это первое показание вызвать скорую. Отек Квинке.



# Контактный дерматит

- ◆ Контактный дерматит представляет из себя воспаление участка кожи, которое возникает в следствии действия на кожу раздражающего фактора. Таким образом, контактный дерматит возникает только в том месте, где был контакт с раздражителем (отсюда название - контактный дерматит).
  - ◆ Размеры поражения кожного покрова, как правило, соответствуют площади соприкосновения с раздражителем. Симптомы простого контактного дерматита могут появиться сразу же после того, как произошел первый контакт с раздражающим фактором.
  - ◆ Начинать лечение простого контактного дерматита надо с устранения раздражителя.
  - ◆ **ЧАЩЕ ВСЕГО РЕАКЦИЯ НА ПЛЕНКУ СУПРАСОРБ!** При любом дискомфорте (зуд, жжение, покраснение) необходимо сразу же отклеить пленку! Предупреждайте об этом клиента!
  - ◆ **РЕКОМЕНДАЦИЯ:** промывать хлоргексидином, мазать бепантеном +.
- МЕСТНЫЕ:** адвантан крем/фенистил гель

# Аллергический дерматит

- ◆ Аллергический дерматит — это реакция организма на какой-либо аллерген, которая выражается появлением на коже высыпаний. Чаще всего аллергические дерматиты, возникают у тех, кто предрасположен в той или иной мере к аллергии. Аллергические дерматиты бывают как контактными — когда при соприкосновении кожи с аллергеном возникает воспаление, так и бесконтактными — в том случае, если кожное поражение является реакцией на аллерген в воздухе (в виде пыльцы, пыли и т.д.) или в пище.
- ◆ Формируется за пределами средства, которое было нанесено!
- ◆ Может быть вовсе не связано с татуировкой, татуировка могла лишь спровоцировать течение хронического заболевания в связи со стрессом от процедуры!
- ◆ **В ЛЮБОМ СЛУЧАЕ ПРИ ВОЗНИКНОВЕНИИ ОСЛОЖНЕНИЙ ОТПРАВЛЯЕМ КЛИЕНТА К ДЕРМАТОЛОГУ ДЛЯ ПОСТАНОВКИ ТОЧНОГО ДИАГНОЗА!**



## Гарантия вашей собственной безопасности —

- это качественный сбор анамнеза клиента, фото кожи клиента ДО и ПОСЛЕ проведения процедуры, + подписанное добровольное согласие на проведение сеанса (пришлю документом).

# ОШИБКИ ТАТУ МАСТЕРА

◆ Далее разберем наиболее часто встречающиеся ошибки начинающих ( и не только) тату мастеров.

1) НЕ РАБОТАТЬ В ЧАСАХ, КОЛЬЦАХ, БРАСЛЕТАХ, С РАСПУЩЕННЫМИ ВОЛОСАМИ и тд! Это очень важно! Все незащищенные барьерной защитой вещи должны быть сняты и убраны! Все то, чего вы касаетесь в процессе работы грязными перчатками автоматически становится НЕ стерильным.

2) НЕ ТРОГАТЬ ГЯЗНЫМИ ПЕРЧАТКАМИ ЧИСТЫЙ РУЛОН САЛФЕТОК И НИ В КОЕМ СЛУЧАЕ НЕ СТАВИТЬ ЕГО НА РАБОЧИЙ СТОЛ! Если у вас закончились салфетки — снимаем грязные перчатки, чистыми руками нарываем необходимое количество салфеток, надеваем новые перчатки и продолжаем работать!

3) НАДЕТЬ ПЕРЧАТКИ, ПОТОМ СЕСТЬ ЗА СТУЛ, ОТРЕГУЛИРОВАТЬ ЕГО, ПОПРАВИТЬ ЛАМПУ, ПОТРОГАТЬ ТЕЛЕФОН И НАЧАТЬ РАБОТАТЬ! НЕТ НЕТ И НЕТ! Делайте все, что угодно без перчаток, садитесь как вам угодно, двигайте лампу, поправляйте волосы и только после того, как вы все сделали — надевайте перчатки и приступайте к клиенту! Либо не забудьте сменить перчатки перед началом работы.



4) НЕ ТРОГАЙТЕ НОСИКОМ (ОН НЕ ОБМОТАН) СПРЕЙ БАТЛА САЛФЕТКУ! Она уже грязная. Иначе спрей батл отправляется в мусорку, так как простерилизовать мы его не можем!

5) НЕ ИСПОЛЬЗУЙТЕ СЛИШКОМ МНОГО ВАЗЕЛИНА/МАСЛА. Ваши руки, пальцы начинают скользить по коже клиента, доставляя вам дискомфорт.

6) СЛЕДИТЕ ЗА ВАШЕЙ ЛЕВОЙ РУКОЙ, В КОТОРОЙ НАХОДИТСЯ САЛФЕТКА! Вы так часто о ней забываете и слишком близко подводите к иголке, что рискуете задеть иглой свои собственные пальцы!

7) НЕ ЗАБЫВАЙТЕ, ЧТО ВАШ КЛИЕНТ ЖИВОЙ! Ваш комфорт важен — но комфорт клиента тоже! НЕ трите как сумасшедшие кожу клиента, пытаюсь стереть трансфер. Если клиент забыл побриться, то брейте очень аккуратно, либо пусть клиент сделает это сам. НЕ выкручивайте руки/ноги клиента в процессе работы, убедитесь, что ему тоже удобно находиться в нужной вам позиции.

8) НЕ ПЕРЕБАРАЩИВАЙТЕ С КОЛИЧЕСТВОМ ТРАНСФЕРНОГО ГЕЛЯ! Он остается на коже комками из за чего трансфер смазывается, переводится неравномерно, очень долго сохнет и быстро стирается. Слой трансфера должен быть однородным и тонким, лучше подмазать в процессе перевода, если видите просветы. Слишком тонкий слой геля стирается еще быстрее. Здесь нужен баланс!

9) ПЛОХО РАСТЯНУТАЯ КОЖА КЛИЕНТА – это плохо! Кожа должна быть натянута как барабан, в идеале растягивать кожу двумя руками во все 4 стороны.

10) ВЫ НЕУДОБНО СИДИТЕ! Это очень частая ошибка, которой вы не уделяете должного внимания. Ваша комфортная позиция – это залог качества работы. Руки не должны свисать, должен быть упор! (на холдер, на кушетку, на клиента). Поза не должна быть очень скрюченной, в идеале вы можете спокойно сидеть с ровной спиной.

11) ВАМ МАЛО СВЕТА! Если вы ничего не видите, каков будет результат? Ставьте лампу так, чтобы своей собственной рукой не отбрасывать тень на работу. НЕ стесняйтесь при необходимости использовать две лампы с двух сторон от «холста».



12) НАЧАЙТЕ РАБОТАТЬ СНИЗУ, ДВИГАЯСЬ ВВЕРХ! Это поможет как можно дольше сохранить трансфер. В противном случае при работе сверху – вниз вы своей же рукой при стирании излишек краски будете стирать еще и трансфер.

13) СОБИРАЙТЕ МАШИНКУ ТОЛЬКО ПРИ КЛИЕНТЕ! Клиент должен видеть, что все одноразовые материалы вы вскрываете при нем!

14) НЕ ЗАБЫВАЙТЕ СЛЕДИТЬ ЗА ИГЛОЙ! Промывайте ее от ворсинок, которые могли попасть в иглу от салфетки. Бывает так, так что кожа не пробивается именно из-за того, что игла забилась и краска не может выйти наружу. Не травмируйте клиента лишний раз, это может привести к травматизации и подплыву.

15) Не рисуйте ручкой по уже травмированной коже! Ручка не стерильный инструмент!

16) НЕ работайте первое время на сложных местах, таких как: ключицы, шея, ребра, живот, внутренняя часть руки (рядом с подмышкой). На этих местах очень тонкая кожа! Пока вы не научитесь чувствовать оптимальную глубину погружения иглы лучше не браться за эти места. Риск перетопить слишком высок!

17) НЕ экономьте на расходных материалах! Слишком дешевые иглы могут быстро тупиться вовремя работы, что повлияет на качество. Слишком дешевые салфетки оставляют очень много грязи, шарушек и ворсинок, забивая вашу иголку ежесекундно. Хорошие салфетки – фирмы Zewa.

18) НЕ забывайте менять воду в спрей батле перед каждым новым рабочим днем! Там не должна быть застоявшаяся вода, в которой уже плодятся бактерии. Вода естественно должна быть не из под крана!

19) Перед тем как наклеить супрасорб хорошо промывайте работу от вазелина/масла, вытирайте АККУРАТНО работу насухо, и также АККУРАТНО протрите кожу по бокам от татуировки антисептиком, чтобы пленка держалась лучше!

20) Не забывайте обрабатывать кожу клиента перед тем как начать работу (перед тем как клеить трансфер).



21) НЕ ЭКОНОМЬТЕ НА ПЕРЧАТКАХ! Помните, что за сеанс мы меняем перчатки минимум 5-6 раз! 1) когда готовим рабочее место 2) когда переводим трансфер 3) когда начинаем работать 4) после перерыва 5) когда разбираем рабочее место 6) когда дезинфицируем все поверхности и оборудование после снятия грязной пленки

22) НЕ ОТПУСКАЙТЕ КЛИЕНТА НА ПЕРЕРЫВ, НЕ ОБМОТАВ СВЕЖУЮ РАБОТУ СТРЕЙЧЕМ!  
Мало ли что может попасть в свежую рану вовремя перекура/хождения в туалет и тд.

23) КОГДА ДОЛИВАЕТЕ КРАСКУ НЕ ОКУНАЙТЕ НИ В КОЕМ СЛУЧАЕ НОСИК В КОЛПАЧОК!

24) НЕ забывайте заботиться о вашем клиенте! Подкладывайте салфетку между рукой и стрейчем, чтобы рука не прилипла. Одежду клиента также можно прикрыть салфеткой, чтобы не запачкать случайно вовремя работы. Не забывайте спрашивать о самочувствии клиента, предлагайте делать перерывы, некоторые люди очень стесняются и никогда не попросят сами.

Я желаю каждому из вас удачи! Это непростой путь, но он того стоит! Кривые контура станут ровными, улыбки клиентов будут шире, ценник станет выше, ваше мастерство будет расти.

РИСУЙТЕ как можно больше и чаще! Это одно из самого важного в нашей работе. Постоянно совершенствуйтесь. Не бойтесь задавать вопросы, просить совета. Пробуйте! Наблюдайте за топовыми мастерами. Вкладывайте в себя и свои знания. Они окупятся очень скоро.

Я всегда с вами на связи! Пишите! 😊