

# СЛЕДОВАЯ РАБОТА



# СЛЕДОВАЯ РАБОТА

**Презентация**

**HARI ARCON**

**на семинаре FCI для судей**

**20-21 января 2018 года**

**Нова Горица (Словения)**

*Перевод: Жиркевич Сергей*

# ОСНОВНЫЕ ПОЛОЖЕНИЯ

- Тип следовой поверхности должен соответствовать правилам FCI IGP.  
**Могут быть использованы любые природные почвы.**
- Судья или координатор следа определяют схемы прокладки следов.
- Прокладка следа должна соответствовать рельефу местности.
- Разные следы должны иметь разные схемы прокладки.

# ОСНОВНЫЕ ПОЛОЖЕНИЯ

**Относительно мотивационных  
предметов:**

**У проводника в процессе работы на  
следу не должно быть никаких  
мотивационных предметов**

# ОСНОВНЫЕ ПОЛОЖЕНИЯ

- Стартовая точка должна быть отмечена следовым флажком.
- Стартовый флажок должен быть поставлен непосредственно **с левой стороны от стартовой точки, рядом с прокладчиком.**
- Порядок, в котором участники выходят на след, определяется жеребьевкой. Судья (ответственное лицо) обязан за этим следить.

# ОСНОВНЫЕ ПОЛОЖЕНИЯ

НА ВСЕХ УРОВНЯХ IPO  
МИНИМАЛЬНОЕ РАССТОЯНИЕ МЕЖДУ  
УГЛАМИ

**50 ШАГОВ**

# IGP 1 – 3, раздел А.

## Прокладка следа

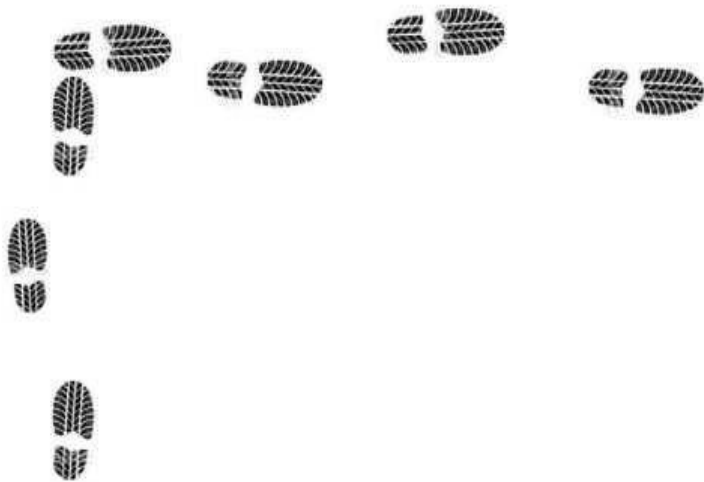
- Перед прокладкой следа проводник или прокладчик должны показать предметы судье или координатору следа.
- Прокладчик должен стоять на стартовой точке короткое время.
- След должен быть проложен **НОРМАЛЬНЫМ шагом** по указанной схеме.
- Углы также должны быть проложены **НОРМАЛЬНЫМ шагом**.
- *Дополнение:* Запрещено каким-то образом менять **манеру прокладки** при изменении поверхности или в трудных



# IGP 1 – 3, раздел А. Прокладка следа

- Все углы должны быть **“ЗАКРЫТЫМИ”** (по правилам).

Правый угол



Левый угол





# IGP 1 – 3, раздел А.

## Прокладка следа

- В IGP-1 **собака** не должна видеть, как проводник прокладывает след.
- В IGP-2,3 **и проводник, и собака** не должны видеть, как прокладывается след.
- Предметы не должны находиться ближе **20-ти шагов** от угла.

# СДАЧА РАПОРТА

- Рапорт должен быть сдан в **ОСНОВНОЙ ПОЗИЦИИ**.
- Во время рапорта собака может быть на коротком поводке.
- Собака должна быть **ГОТОВА** к прохождению следа.
- Необходимо сообщить, собака **обозначает** предмет **или поднимает** его.
- Заключительный рапорт должен быть сдан в **ОСНОВНОЙ ПОЗИЦИИ**.

# ТРЕБОВАНИЯ IGR 1

Прокладчик следа – проводник, **минимум 300 нормальных шагов**, 3 прямые линии, 2 угла (примерно 90°), 3 предмета, выдержка - как минимум 20 минут.

Работа по указанию судьи (координатора): **1-й предмет - на первой прямой (минимум 100 шагов от начала), 2-й предмет - на второй прямой, 3-й предмет - в конце следа.**

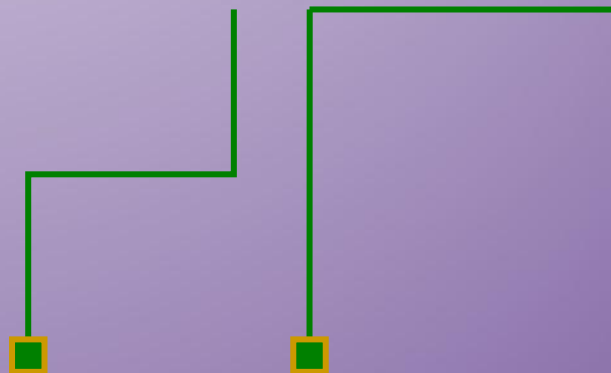
Работа по следу должна быть завершена не более, чем за **15 минут**.

## Распределение баллов:

|                  |                   |
|------------------|-------------------|
| Удержание следа  | 79 баллов         |
| Предметы (3 x 7) | 21 балл           |
| Всего            | <b>100 баллов</b> |

## Возможные схемы следов:

Каждая схема может быть проложена влево и вправо



# ТРЕБОВАНИЯ IGP 2

Прокладка следа - *ПРОКЛАДЧИК*, минимум **400 нормальных шагов**, 3 прямые линии, 2 угла (примерно 90°), 3 предмета, выдержка - как минимум 30 минут.

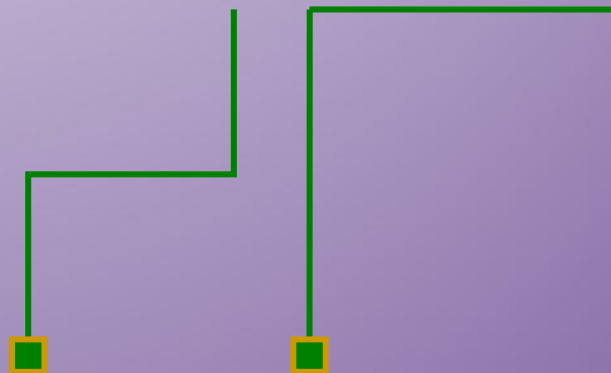
1-й предмет - на первой прямой (минимум 100 шагов от начала), 2-й предмет - на второй прямой, 3-й предмет – в конце следа. Работа по следу должна быть завершена не более, чем за **15 минут**.

## Распределение баллов:

|                  |                   |
|------------------|-------------------|
| Удержание следа  | 79 баллов         |
| Предметы (3 x 7) | 21 балл           |
| Всего            | <b>100 баллов</b> |

## Возможные схемы следов:

Каждая схема может быть проложена влево и вправо



# ТРЕБОВАНИЯ IGP 3

Прокладка следа - *ПРОКЛАДЧИК*, минимум 600 нормальных шагов, 5 прямых линий, 4 угла (примерно 90°), 3 предмета, выдержка - как минимум 60 минут.

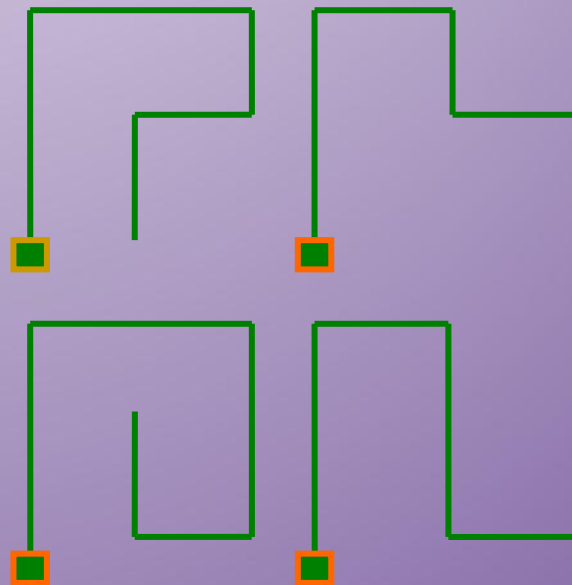
1-й предмет на первой или второй прямой (минимум 100 шагов от начала), 2-й предмет по указанию судьи (координатора), 3-й предмет в конце следа. Работа по следу должна быть завершена не более, чем за 20 минут.

Возможные схемы следов:

Каждая схема может быть проложена влево и вправо

## Распределение баллов:

|                  |                   |
|------------------|-------------------|
| Удержание следа  | 79 баллов         |
| Предметы (3 x 7) | 21 балл           |
| <b>Всего</b>     | <b>100 баллов</b> |



# IGP 1 – 3, раздел А

*Действия проводника,  
не регламентированные  
для данной ситуации:*

- на протяжении всего следа, в частности, на углах;
- при изменении поверхности;
- при приближении собаки непосредственно к предмету

**ДОЛЖНЫ ПРИВОДИТЬ К СНИЖЕНИЮ  
ОЦЕНКИ**

# НАЧАЛО СЛЕДА

Не считается ошибкой, если при подходе к началу следа собака находится чуть впереди проводника, при условии, что собака ведет себя **спокойно**.

**Оценивание следа  
начинается  
от стартовой точки!  
ЭТО ЗНАЧИТ - ОТ  
ФЛАЖКАШ**



# УДЕРЖАНИЕ СЛЕДА

*Если работа остановлена по разрешению судьи из-за проявления собакой охотничьего азарта (следы диких животных) или запутавшегося вокруг лап собаки поводка, то:*

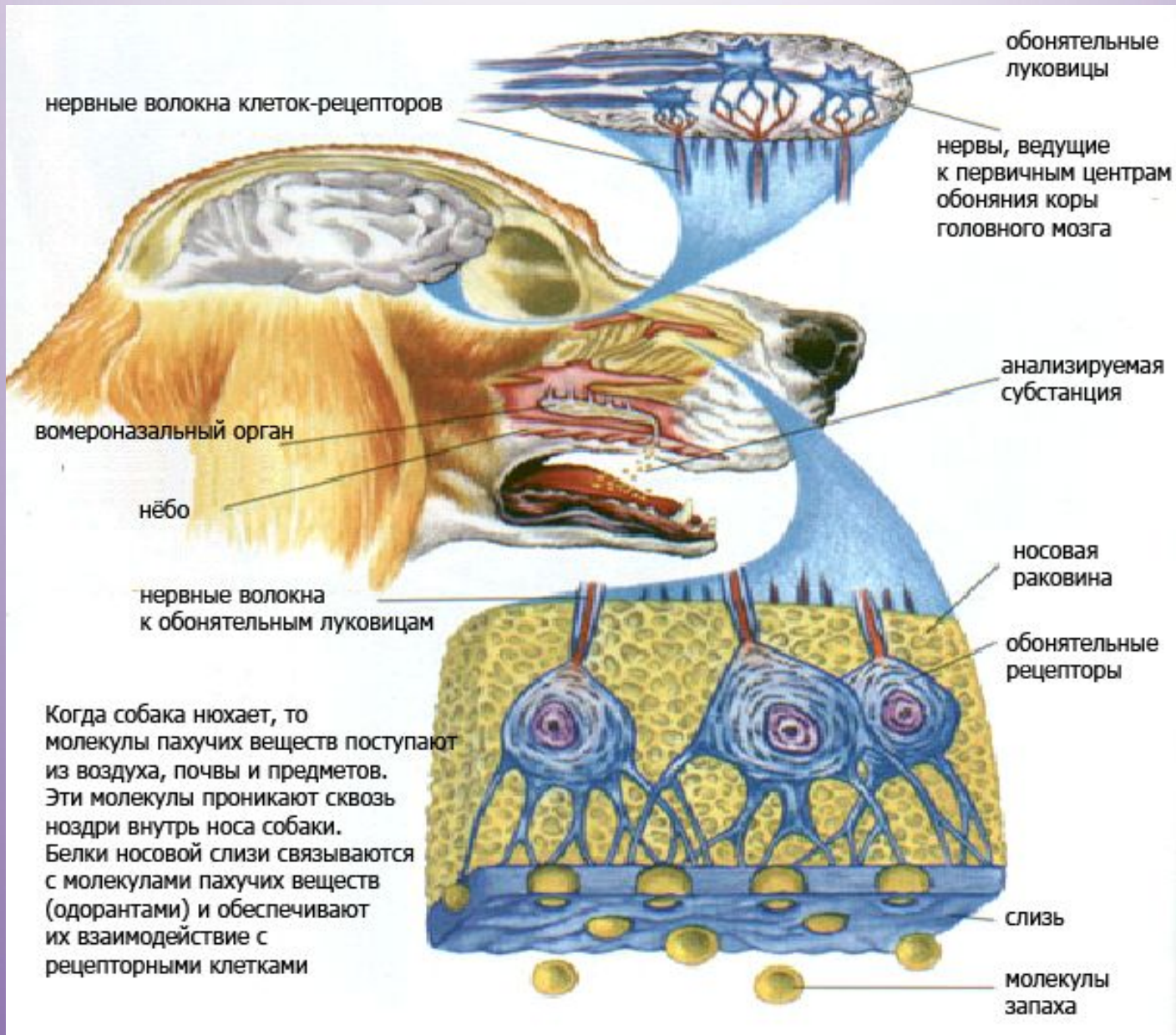
- проводник при повторной постановке на след **должен находиться у конца поводка;**
- в случае проявления охотничьего азарта проводник управляет ситуацией, находясь **ИСКЛЮЧИТЕЛЬНО** рядом с концом поводка;
- в случае запутывания поводка проводник идёт к собаке, распутывает поводок и затем **возвращается к концу поводка для**

# УДЕРЖАНИЕ СЛЕДА

В **некоторых** ситуациях собака может прорабатывать след с приоткрытой пастью.

Это не считается ошибкой, так как часто связано с использованием собакой «органа Якобсона», чувствительный эпителий которого находится на нёбе, и, по **некоторым** данным, помогает собаке идентифицировать запах **в сложных ситуациях**.

# Пасть собаки



# Комментарий докладчика

**Судьи обязаны очень хорошо разбираться в природе проработки следа с открытой пастью.**

В конечном итоге работа с открытой пастью может быть связана с со следующими причинами:

- 1) манера работы собаки (генетика, недоученность);
  - 2) нехватка кислорода при работе носом и необходимость захвата больших порций воздуха (усталость, погодные условия, сильное разрушение поверхности с сильно пахнущей травой при прокладке и т. п.);
- необходимость усиления теплообмена;
  - использование органа Якобсона **(по некоторым данным)**.

# IGP 1 – 3, раздел А

## Начало следа

Начало следа (занюхивание):

- Качество занюхивания стартовой точки не зависит от его продолжительности.
- Продолжительность занюхивания не является критерием для снижения оценки.

# IGP 1 – 3, раздел А

## Начало следа

- **Желательно:**
  - спокойное и уверенное начало;
  - интенсивное «взятие» следа и убедительное начальное движение.
- **Ошибочно:**
  - недостаточно интенсивное «взятие» следа;
  - возбужденное (нервозное) и суетливое поведение в начале работы;
  - собака находится под давлением (стресс);
  - собака испытывает принуждение при старте;
  - собака избегает работы по следу на старте и в начале работы.



# КАК ОЦЕНИВАТЬ

Постановка на след входит в оценивание первой прямой.

**IGP 1-2 = 1 x 27 баллов – первая прямая**  
**2 x 26 баллов – вторая и третья прямые**

**IGP 3 = 4 X 16 баллов – первые четыре прямые**  
**1 X 15 баллов – последняя прямая**

После выставления качественных оценок выставляются оценки в баллах!



# IFH-V

Прокладчик - проводник: мин. 600 шагов.

5 прямых линий, 4 угла. **Один из 4-х углов острый угол (между 30-60 градусами)**

Расстояние между углами - не менее 50 шагов.

Три своих предмета: **1-й предмет** не менее 100 шагов на 1-й или 2-й прямой, **2-й предмет** - на 2-й или 3-й прямой, **3-й предмет** - в конце следа.

**Баллы:  $3 \times 5 + 1 \times 6$ .**

**Выдержка следа - 90 минут.**

**Максимальное время работы - 20 минут.**

**Требования к допуску: ВН/VT.**

# IFH-1

Чужой след, не менее 1200 шагов.

**Прямых:** 7      **Углов:** 6, примерно под 90 градусов.

Расстояние между углами - не менее 50 шагов.

Чужие предметы: 4 предмета прокладчика.

**3 x 5 баллов + 1 x 6 баллов**

1-й предмет – не менее 100 шагов от начальной точки,

2-й и 3-й предметы – в зависимости от схемы прокладки, 4-й предмет – в конце.

**Выдержка следа:** 180 минут.

**Время работы:** максимально 45 минут.

**Требования к допуску:** ВН/VT.

**Пересечение:** за 30 минут до начала работы.

# IFH-2

Чужой след, не менее 1800 шагов.

**Линий следа:** 8, одна из которых - полукруг радиусом примерно 30 метров.

**Углов:** 7,

как минимум 2 из которых – острые (30-60 градусов).

Расстояние между углами не менее 50 шагов.

**Чужие предметы:** 7 предметов прокладчика. **7 x 3 балла.**

1-й предмет – не менее 100 шагов от начальной точки;

2-ой - 6-й – в зависимости от схемы следа

(допускается 2 (два) предмета на одном отрезке

# ІFH-2

**Выдержка следа:** 180 минут.

**Время работы:** максимально 45 минут.

**Пересечение:** за 30 минут до начала работы.

**Требования к допуску:** ВН/VT и ІFH -1

# IGP-FH

**2 X IFH 2, в 2 дня испытаний.**

**2 x 1800 шагов,**

**2 различных места проведения,**

**2 разных прокладчика,**

**(2 разных судьи)???**

# ПЕРЕСЕЧЕНИЕ

- Пересечение следа не может быть проложено ближе, чем за 40 шагов до угла и 40 шагов после угла.
- Нельзя пересекать первую и последнюю прямые.
- Нельзя пересекать один отрезок следа дважды.
- Пересечение не должно быть проложено под углом менее 60 градусов к линии следа.

# IGP-V

- **Прокладчик:** проводник. Не менее 200 шагов.
- **Прямых:** 2. **Углов:** 1, примерно под 90 градусов.
- **Предметы:** 2 своих предмета.

*Предметы должны быть положены на след по указанию судьи (координатора).*

- **Выдержка следа:** без выдержки.
- **Время работы:** максимально 10 минут.
- **Удержание следа:** 79 баллов.
- **Предметы:** 21 балл.
- **Требования к допуску:** ВН/VT.



# IGP-ZTP

- **Прокладчик:** проводник. Не менее 300 шагов.
- **Прямых:** 3. **Углов:** 2, примерно под 90 градусов.
- **Предметы:** 3 своих предмета.

*Предметы должны быть положены на след по указанию судьи (координатора).*

- **Выдержка следа:** 20 минут.
- **Время работы:** максимально 20 минут.
- **Удержание следа:** 79 баллов.
- **Предметы:** 21 балл, 3 x 7.
- **Требования к допуску :** ВН/VT.

# Линии следа

Линии следа должны быть проработаны с позитивным следовым поведением, интенсивно, сконцентрировано и убедительно, низким чутьём, и в одном темпе.

**Не является ошибкой....,**  
если собака проверяет запах без покидания линии следа.

# Линии следа

- **Ошибочным считается:**
  - проработка с частично высоким или высоким носом на протяжении всего следа;
  - кружение;
  - недостаточная интенсивность
  - потеря концентрации из-за влияния внешней среды;
  - работа под давлением и/или неактивная работа;
  - нервозная и суетливая работа по следу;
  - неуверенное или нервозное поведение при решении проблем.

# ПОВЕДЕНИЕ НА СЛЕДУ

**Определяющим фактором** для положительной, высокой оценки поведения на следу является:

**интенсивная, активная и достаточно спокойная работа.**

**ВЫ ДОЛЖНЫ ВИДЕТЬ И ЧУВСТВОВАТЬ, НАСКОЛЬКО СОБАКА ХОЧЕТ ИСКАТЬ!**

**Охотничьи судьи называют это **ВЯЗКОСТЬЮ.****

# УГЛЫ

- **Что такое угол?**
- **Угол – это соединение двух линий разного направления.**
- **Как судить углы?**

# УГЛЫ

- Углы должны быть проработаны уверенно, убедительно и нижним чутьём.
- **Нет ошибки**, если...
  - когда изменяется направление следа или же вблизи угла, собака производит проверку слева или справа без кружения или покидания линии следа;
  - собака выходит за пределы угла не далее **одного** шага.

# УГЛЫ

- **Считается ошибочным:**
  - большое или небольшое кружение;
  - выход за пределы угла более, чем на один шаг;
  - недостаточная интенсивность при прохождении угла;
  - потеря концентрации под влиянием внешних факторов;
  - неуверенное и нервное (паническое) поведение при решении проблем;
  - неуверенное начало прямой после

# УГЛЫ

- **Для всех уровней испытаний:** оценка за угол входит в последующий отрезок следа.

## **IGP 1 и 2:**

Старт и первая прямая = 26 баллов;

1-й угол и вторая прямая = 26 баллов;

2-й угол и 3-я прямая = 27 баллов.

**ИТОГО = 79 баллов.**

## **IGP 3:**

Старт и первая прямая = 15 баллов;

Каждый угол и последующая прямая = 16 баллов

(4x)

**ИТОГО = 79 баллов.**



# СЛЕД



# ПРЕДМЕТЫ

- Предметы не должны сильно отличаться цветом от следовой поверхности.
- Предметы должны быть показаны судье до начала прокладки следа.
- Для чемпионатов/соревнований/испытаний по FH предметы должны быть пронумерованы и соответствовать номеру следа.

# ПРЕДМЕТЫ

- **Обозначение предметов.**

Обозначение предметов должно быть **убедительным**. Скорость, с которой собака обозначает предмет, не является необходимым критерием оценивания: она должна соответствовать **общим темпу и манере проработки следа**.

**Желательным является, если собака...**

- обозначает предмет убедительно;
- обозначает предмет ровно относительно линии следа (**слегка неровное обозначение не является ошибочным**);
- обозначает предмет без заминок и сомнений;
- остаётся спокойной на предмете до постановки на след.

# ПРЕДМЕТЫ

- Обозначение **ошибочно**, если собака...
  - не обозначает предмет убедительно;
  - обозначает предмет слишком рано;
  - обозначает предмет сбоку от него;
  - ложится на предмет;
  - ведет себя беспокойно на предмете;
  - поднимает предмет (**некоторые собаки делают это из-за стресса**), если это не заявлено в рапорте судье.
  - обозначает предмет с помощью проводника (голос или поводок);
  - излишне ожидает постановку на след.

# ПРЕДМЕТЫ

- **Поднос / подбор предметов:**  
Подбор предмета должен быть осуществлён **незамедлительно**.
- При подборе предмета **желательно**, чтобы собака:
  - подняла предмет незамедлительно.
  - держала предмет спокойно и крепко в пасти;
  - принесла предмет прямолинейно проводнику (**поднос предмета**);
  - сохраняла спокойствие до постановки на след.

**Постановка на след осуществляет в том месте, где проводник забрал предмет, оценивание начинается с того места, где лежал предмет**

# ПРЕДМЕТЫ

**Ошибочным является подбор предмета, если собака...**

- поднимает предмет неохотно и неуверенно;
- держит предмет в пасти беспокойно;
- роняет предмет;
- ложится с предметом (**допустимо стоять, сидеть или подносить**);
- движется вперед с предметом;
- не хочет отдавать предмет (**разрешены три команды**);
- получает помощь проводника (**голосом и/или поводком**);
- излишне ожидает постановку на след.

# ПРЕДМЕТЫ

- Проводник может подходить к собаке, обозначившей предмет, с любой стороны. **Но он обязан ставить собаку повторно на след с той стороны, на которой он находился при подъеме предмета.**
- Похвала собаки разрешена или до подъёма предмета, или после, но **не дважды.**
- Если собака не отдаёт предмет проводнику после трёх команд, то она должна быть **дисквалифицирована.**



# ПРЕДМЕТЫ

- Если собака не нашла предмет и прокладчик также не смог его обнаружить – снижение оценки не происходит.
- Если не найдено несколько предметов, то след должен быть переложен.
- Если проводник отказывается от перекладки следа, то ненайденные предметы не засчитываются, и оценка снижается.
- Вышеперечисленное не относится к случаям, когда прокладчиком следа являлся проводник.



# ПРЕДМЕТЫ

**Для всех уровней испытаний:**

**Если собака выполнила ложное обозначение предмета, и проводник **не пошёл к собаке,** но при этом дал дополнительную команду с конца поводка «СЛЕД!», **оценка снижается на 2 балла.****

**В ИЕН-2 / IGP-ЕН - 1 балл**

# ПРЕДМЕТЫ

**Для всех уровней испытаний:**

Если собака выполнила ложное обозначение предмета, и проводник **подошёл к собаке** и при этом дал дополнительную команду рядом с собакой «СЛЕД!», **оценка снижается на 4 балла.**

**В IFH-2 / IGP-FH - 2 балла.**

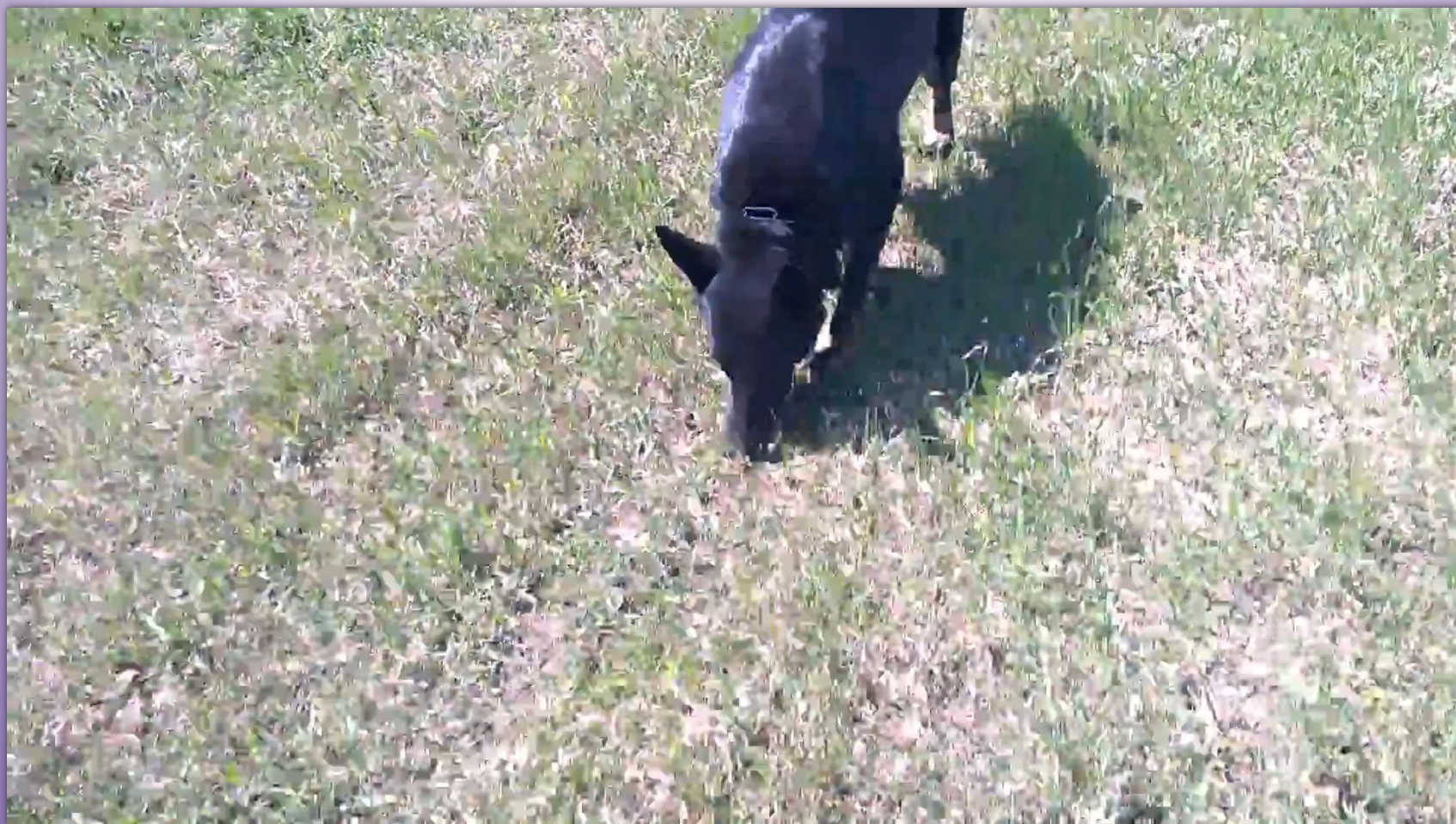
# СКОРОСТЬ ДВИЖЕНИЯ ПО СЛЕДУ

Скорость работы по следу **не является критерием** оценивания, если собака...

- прорабатывает **ВЕСЬ СЛЕД** в одинаковом темпе;
- **Ошибочно, если...**
  - Скорость работы по следу меняется на различных отрезках<sup>\*)</sup> следа,
- **А именно, если...**
  - скорость меняется после угла;
  - скорость меняется после старта, повторного старта;
  - собака бежит галопом.

**\*) Комментарий: не применяется, если сложность поверхности меняется на протяжении следа.**

# СКОРОСТЬ ДВИЖЕНИЯ ПО СЛЕДУ



# ДОПОЛНИТЕЛЬНЫЕ КРИТЕРИИ ПРИ ОЦЕНИВАНИИ

- Смена типа следовой поверхности
- Тип почвы
- Повреждения почвы
- Высота растительности
- Смена рельефа
- Пересеченный след (случайным человеком или животным)
- Влияние погоды (дождь, снег)
- Атмосферное давление, влажность
- Высокая температура
- Сильный ветер
- Влажность поверхности



# СЛЕД

В разделе А в результате тренинга собака должна быть научена так, чтобы в идеале она на 100% брала ответственность за принятие решений НА СЕБЯ.

***СОБАКА ДОЛЖНА БЫТЬ ЛИДЕРОМ.***

Уровень обучения может быть виден, в частности, по поведению на начальной точке, на углах, при проработки прямых сразу за углами, при старте после обозначения предмета и т.п.

Неосновательное поведение, длительные периоды бездействия, также как и оказание различной помощи должны приводить к снижению баллов. Решающим фактором должно быть общее впечатление.

# СУДЕЙСТВО ПРЕДМЕТОВ







След  
↓

↑  
Предмет





След

Предмет

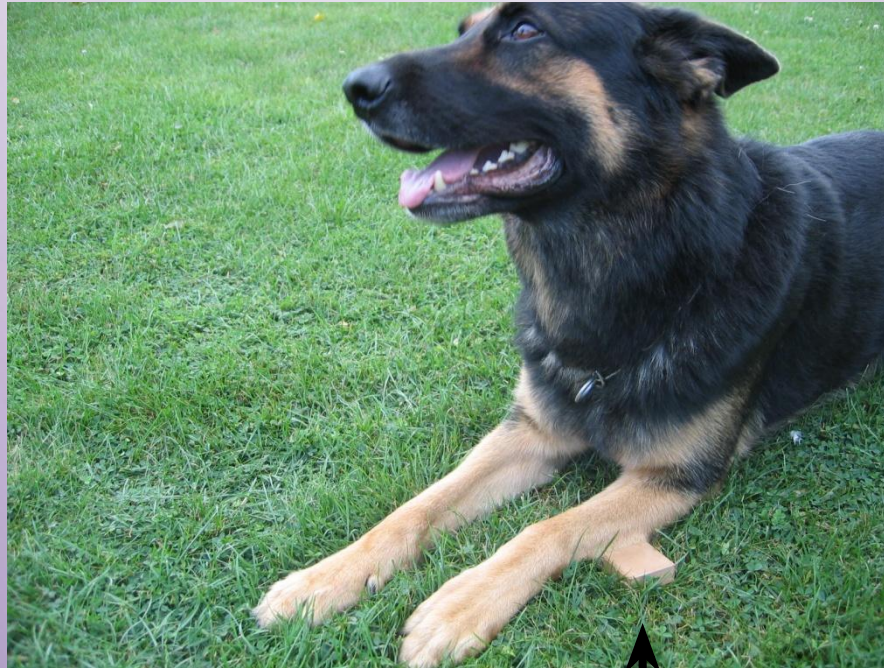
След



Предмет



**След**



**Предмет**



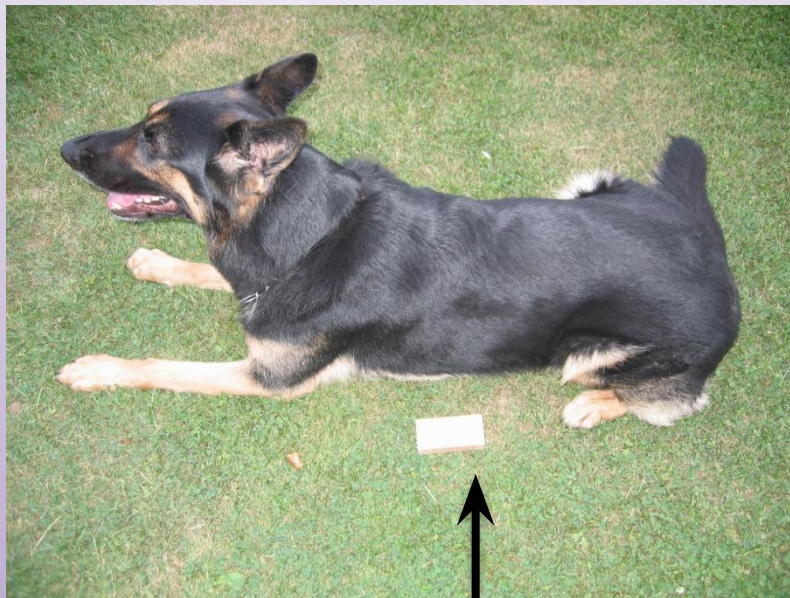
# 90° обозначение

След

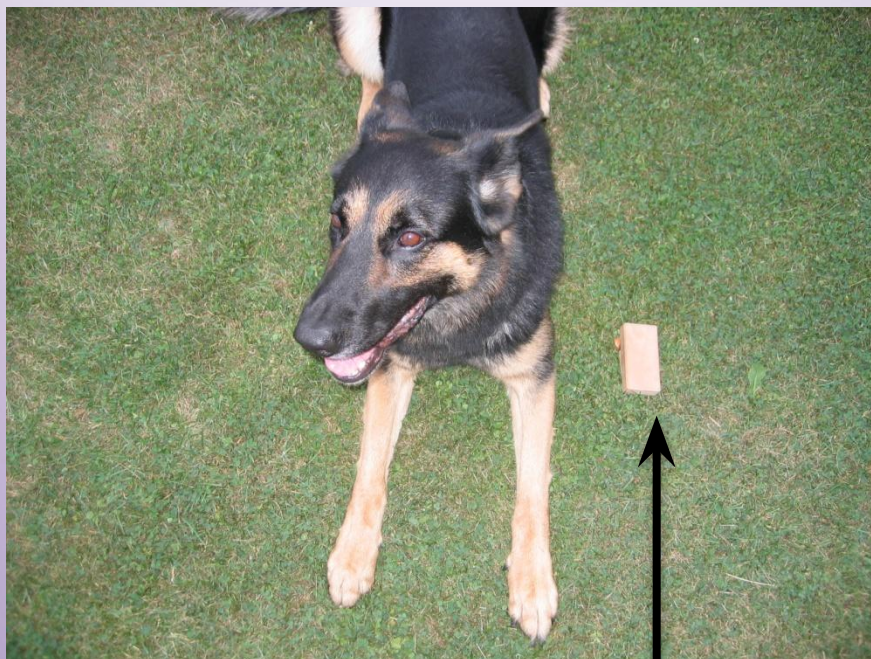


Предмет

**След**



**Предмет**



**След**

**Предмет**



**След**



**Предмет**

**След**



**Предмет**



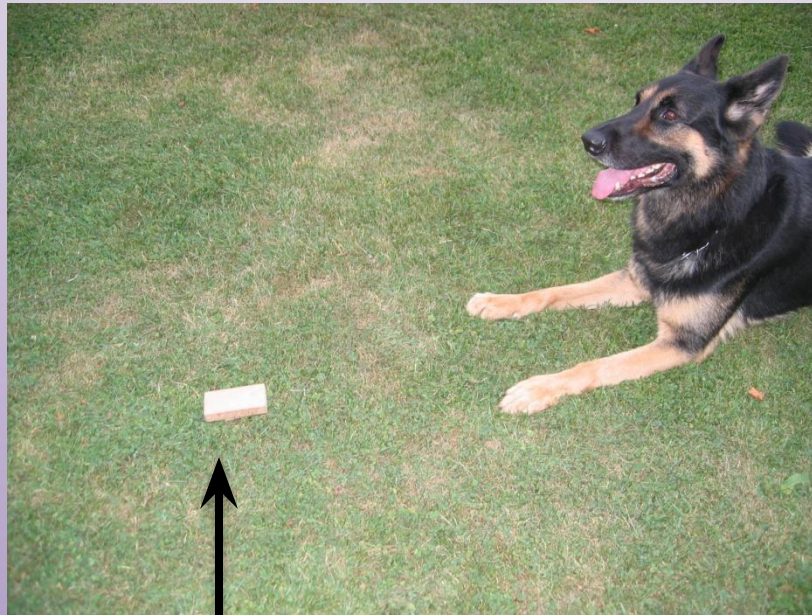


Сле

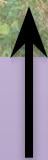
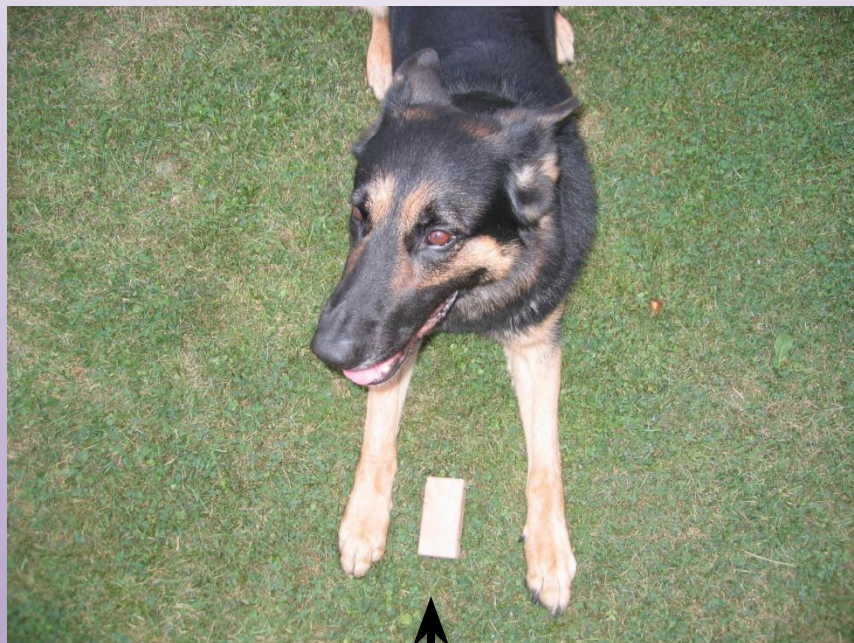


Предмет

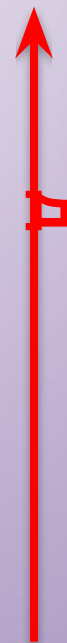
**След**



**Предмет**



**Предмет**



**Сле**

# СУДЕЙСТВО

**КАК СУДИТЬ СЛЕД  
В СООТВЕТСТВИИ  
С ПРАВИЛАМИ**

**FCI IGP**

# СУДЕЙСТВО

**Правила FCI IGP  
должны являться  
руководством для  
судьи при  
выставлении оценки  
(это библия для судьи)**



# СУДЕЙСТВО СЛЕДА

**Судья должен знать  
все правила FCI IGP  
по следу**

# СУДЕЙСТВО СЛЕДА

**Судья не должен  
оценивать следовую  
работу согласно  
своим собственным  
представлениям и  
интерпретациям правил**

# СУДЕЙСТВО СЛЕДА

Для корректного судейства  
судья должен знать:

- что такое след;
- как прокладывать след;
- что может/будет влиять на след;
- идеальную картину обозначения;
- сложности разных почв/поверхностей;
- как прокладывать/прорабатывать след ФН.



# СУДЕЙСТВО СЛЕДА

Для корректного судейства  
судья должен знать:

- что значит «обозначение предмета»;
- что есть корректное обозначение предмета согласно правилам FCI IGP.

# СУДЕЙСТВО СЛЕДА

**Судья должен понимать  
различия между клубными  
испытаниями  
и чемпионатом.**

# СУДЕЙСТВО СЛЕДА

Судья не должен **убивать**  
спорт с собакой  
**СВОИМ СУДЕЙСТВОМ.**

Он должен **также быть**  
**учителем** для  
**проводников/спортсменов.**

# СУДЕЙСТВО СЛЕДА

Судья должен  
уметь “**читать**”  
“**язык тела**” собаки.

# МИМИКА, ЯЗЫК ТЕЛА



# СУДЕЙСТВО СЛЕДА

**Судья должен оценивать  
то, что он видит, а не то,  
что он ожидает увидеть.**



# СУДЕЙСТВО СЛЕДА

**Перед каждым  
испытанием/соревнование  
м судье следует прочитать  
правила ещё раз.**

# СУДЕЙСТВО

**В ходе образовательных семинаров FCI для судей вырабатываются единые критерии оценки отдельных упражнений, а также единый для всех подход к судейству.**

**Эти подходы и критерии должны быть распространены среди коллег в своих странах.**

*БЛАГОДАРЮ ЗА ПОМОЩЬ И СОТРУДНИЧЕСТВО  
ГЛАДКИХ М. Ю.*



**СПАСИБО ЗА  
ВНИМАНИЕ!**