

Организация, нормирование и оплата труда

ЛТ2. Рабочее время

Литература:

- Бычин Б.В., Малинин С.В., Шубенкова Е.В. Организация и нормирование труда : учебник для вузов / Под ред. Ю.Г. Одегова. – М.: Экзамен, 2003. – 464 с.
- Генкин Б.М. Организация, нормирование и оплата труда на промышленных предприятиях: учебник для вузов. 4-е изд. – М.: Норма, 2007. – 464 с.
- Занятость, рынок труда и социально-трудовые отношения / Под ред. Р.П. Колосовой, Г.Г. Меликьяна: практикум. – М.: Экономический факультет МГУ, ТЕИС, 2008. – 458 с.
- Рофе А.И. Экономика труда : учебник. – М.: КНОРУС, 2010. – 400 с.
- Трудовой кодекс РФ, раздел IV «Рабочее время»

Конвенция МОТ № 1 «Об ограничении рабочего времени на промышленных предприятиях до восьми часов в день и сорока восьми часов в неделю» (1919) // Конвенции и рекомендации, принятые Международной конференцией труда. 1919 - 1956. Т. I.- Женева: Международное бюро труда, 1991. С. 1 - 8.

Не ратифицирована РФ

Статья 2

Продолжительность рабочего времени лиц, занятых на любом государственном или частном промышленном предприятии или в любом из его филиалов, исключая предприятия, на которых работают только члены одной семьи, **не может превышать восьми часов в день и сорока восьми часов в неделю**, за исключением ...

Ст. 91 ТК РФ:

Рабочее время - время, в течение которого работник в соответствии с правилами внутреннего трудового распорядка и условиями трудового договора должен исполнять трудовые обязанности, а также иные периоды времени, которые в соответствии с настоящим Кодексом, другими федеральными законами и иными нормативными правовыми актами Российской Федерации относятся к рабочему времени.

Самостоятельно изучить раздел IV ТК РФ «Рабочее время»

Статья 92. Сокращенная продолжительность рабочего времени

Сокращенная продолжительность рабочего времени устанавливается:

для работников **в возрасте до шестнадцати лет** - не более **24 часов** в неделю;

для работников **в возрасте от шестнадцати до восемнадцати лет** - не более **35 часов** в неделю;

для работников, являющихся **инвалидами I или II группы**, - не более **35 часов** в неделю;

для работников, условия труда на рабочих местах которых по результатам специальной оценки условий труда отнесены к **вредным условиям труда 3 или 4 степени или опасным условиям труда**, - не более **36 часов** в неделю.

Продолжительность рабочего времени конкретного работника устанавливается трудовым договором на основании отраслевого (межотраслевого) соглашения и коллективного договора с учетом результатов специальной оценки условий труда.

Статья 94. Продолжительность ежедневной работы (смены)

Продолжительность ежедневной работы (смены) не может превышать:

- для работников (включая лиц, получающих общее образование или среднее профессиональное образование и работающих в период каникул) в возрасте **от четырнадцати до пятнадцати лет - 4 часа**, в возрасте **от пятнадцати до шестнадцати лет - 5 часов**, в возрасте **от шестнадцати до восемнадцати лет - 7 часов**;
- для лиц, получающих общее образование или среднее профессиональное образование и совмещающих в течение учебного года получение образования с работой, в возрасте **от четырнадцати до шестнадцати лет - 2,5 часа**, в возрасте **от шестнадцати до восемнадцати лет - 4 часа**;
- для инвалидов - в соответствии с медицинским заключением, выданным в порядке, установленном федеральными законами и иными нормативными правовыми актами Российской Федерации.

Для работников, занятых на работах с вредными и (или) опасными условиями труда, где установлена сокращенная продолжительность рабочего времени, максимально допустимая продолжительность ежедневной работы (смены) не может превышать:

- при 36-часовой рабочей неделе - **8 часов**;
- при 30-часовой рабочей неделе и менее - **6 часов**.

Статья 97. Работа за пределами установленной продолжительности рабочего времени

Работодатель имеет право в порядке, установленном настоящим Кодексом, привлекать работника к работе за пределами продолжительности рабочего времени, установленной для данного работника в соответствии с настоящим Кодексом, другими федеральными законами и иными нормативными правовыми актами Российской Федерации, коллективным договором, соглашениями, локальными нормативными актами, трудовым договором (далее - установленная для работника продолжительность рабочего времени):

- 1) **для сверхурочной работы** (ст. 99 ТК РФ)
- 2) если работник работает на условиях **ненормированного рабочего дня** (ст. 101 ТК РФ)

Статья 99. Сверхурочная

работа

Сверхурочная работа - работа, выполняемая работником по инициативе работодателя за пределами установленной для работника продолжительности рабочего времени: ежедневной работы (смены), а при суммированном учете рабочего времени - сверх нормального числа рабочих часов за учетный период.

Привлечение работодателем работника к сверхурочной работе допускается **с его письменного согласия** в следующих случаях:

1) при необходимости **выполнить (закончить) начатую работу**, которая вследствие непредвиденной задержки по техническим условиям производства не могла быть выполнена (закончена) в течение установленной для работника продолжительности рабочего времени, **если невыполнение (незавершение) этой работы может повлечь за собой порчу или гибель имущества** работодателя (в том числе имущества третьих лиц, находящегося у работодателя, если работодатель несет ответственность за сохранность этого имущества), государственного или муниципального имущества **либо создать угрозу жизни и здоровью людей;**

2) при производстве **временных работ по ремонту и восстановлению механизмов или сооружений** в тех случаях, когда их неисправность может стать причиной прекращения работы для значительного числа работников;

3) для продолжения работы **при неявке сменяющего работника, если работа не допускает перерыва**. В этих случаях работодатель обязан

Привлечение работодателем работника к сверхурочной работе **без его согласия** допускается в следующих случаях:

- 1) при производстве работ, необходимых **для предотвращения катастрофы, производственной аварии либо устранения последствий** катастрофы, производственной аварии или стихийного бедствия;
- 2) при производстве общественно **необходимых работ по устранению непредвиденных обстоятельств, нарушающих нормальное функционирование** централизованных систем горячего водоснабжения, холодного водоснабжения и (или) водоотведения, систем газоснабжения, теплоснабжения, освещения, транспорта, связи;
- 3) при производстве работ, необходимость которых обусловлена **введением чрезвычайного или военного положения, а также неотложных работ в условиях чрезвычайных обстоятельств**, то есть в случае бедствия или угрозы бедствия (пожары, наводнения, голод, землетрясения, эпидемии или эпизоотии) **и в иных случаях, ставящих под угрозу жизнь или нормальные жизненные условия всего населения или его части.**

Не допускается привлечение к сверхурочной работе беременных женщин, работников в возрасте до восемнадцати лет, других категорий работников в соответствии с настоящим Кодексом и иными федеральными законами.

Продолжительность сверхурочной работы не должна превышать для каждого работника 4 часов в течение двух дней подряд и 120 часов в год.

Статья 100. Режим рабочего

времени

Режим рабочего времени должен предусматривать:

продолжительность рабочей недели (пятидневная с двумя выходными днями, шестидневная с одним выходным днем, рабочая неделя с предоставлением выходных дней по скользящему графику, неполная рабочая неделя),

работу с ненормированным рабочим днем для отдельных категорий работников,

продолжительность ежедневной работы (смены), в том числе неполного рабочего дня (смены),

время начала и окончания работы,

время перерывов в работе,

число смен в сутки,

чередование рабочих и нерабочих дней,

которые устанавливаются правилами внутреннего трудового распорядка в соответствии с трудовым законодательством и иными нормативными правовыми актами, содержащими нормы трудового права, коллективным договором, соглашениями, а для работников, режим рабочего времени которых отличается от общих правил, установленных у данного работодателя, - трудовым договором

Статья 101. Ненормированный рабочий день

Статья 102. Работа в режиме гибкого рабочего времени

Статья 103. Сменная работа

Сменная работа - работа в две, три или четыре смены - вводится в тех случаях, **когда длительность производственного процесса превышает допустимую продолжительность ежедневной работы**, а также **в целях более эффективного использования оборудования, увеличения объема выпускаемой продукции или оказываемых услуг**. При сменной работе каждая группа работников должна производить работу в течение установленной продолжительности рабочего времени в соответствии с графиком сменности.

Статья 104. Суммированный учет рабочего времени

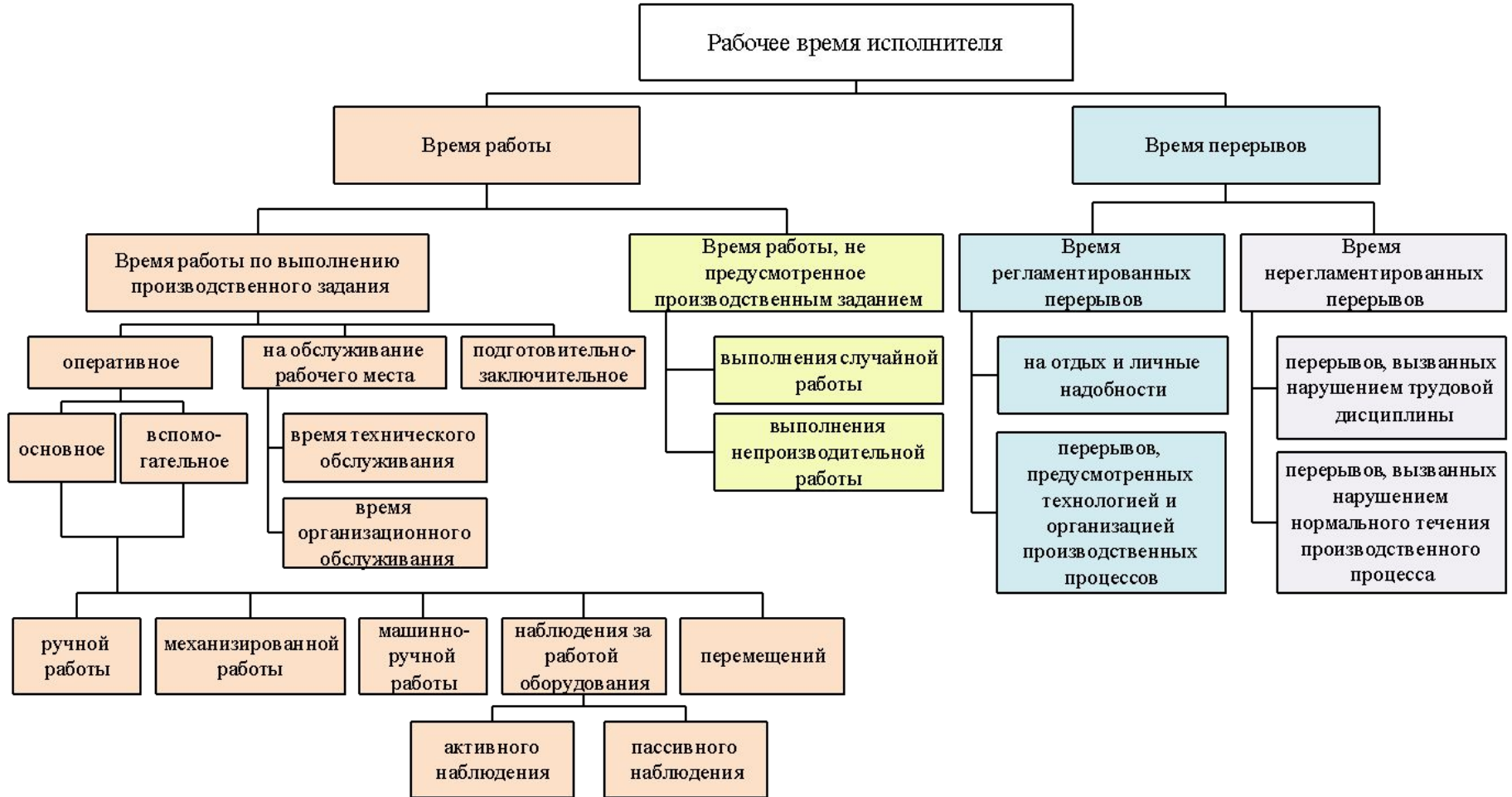
Статья 105. Разделение рабочего дня на части

Классификация затрат рабочего времени исполнителя

Классификация позволяет:

- изучать состояние организации труда и использование рабочего времени, наиболее полно выявляя потери рабочего времени и их причины;
- устанавливать степень необходимости и целесообразности отдельных затрат времени при выполнении заданной работы;
- наиболее полно изучать и анализировать время использования оборудования во взаимной связи с рабочим временем исполнителя
- определять затраты труда на выполнение заданной работы и составляющих ее элементов.

Классификация затрат рабочего времени исполнителя



Время работы — это период времени (часть рабочего дня), в течение которого рабочий выполняет ту или иную работу, предусмотренную и не предусмотренную производственным заданием. В связи с этим время работы подразделяется на время работы по выполнению производственного задания, и время работы, не предусмотренное выполнением производственного задания.

Время работы по выполнению производственного задания – это период времени, затрачиваемый рабочим на подготовку и непосредственное выполнение полученного задания. Оно подразделяется на подготовительно- заключительное, оперативное, время обслуживания рабочего места.

К подготовительно-заключительному времени (ПЗ) относится время, которое рабочий (или бригада рабочих) затрачивает на собственную подготовку и подготовку средств производства к выполнению нового производственного задания, новой партии деталей и выполнению всех работ, связанных с его окончанием.

Нормативами подготовительно-заключительного времени предусматривается выполнение следующей работы:

- получение на рабочем месте наряда, технической документации и необходимого инструктажа;
- ознакомление с работой и чертежами;
- подготовка рабочего места, наладка оборудования, инструмента и приспособлений;
- пробная обработка детали на станках, работающих на однократных операциях инструментом, установленным на размер; снятие инструмента и приспособлений после окончания обработки партии деталей.

Подготовительно-заключительное время затрачивается один раз на всю партию деталей, обрабатываемых на одном рабочем месте за смену, и не зависит от числа деталей в партии. Оно зависит от уровня организации труда ; на данном участке или в данном цехе. Его структуру необходимо учитывать при решении вопросов рационализации труда рабочих.

Основным временем (О) называется время, затрачиваемое рабочим на качественное изменение предмета труда – его формы, геометрических размеров, внутренних свойств и качества поверхности. Оно определяется исходя из рациональных режимов работы оборудования.

Вспомогательным временем (В) называется время, затрачиваемое на действия исполнителя, обеспечивающее выполнение основной работы. Это временные затраты на установку и снятие деталей, на переход и на промежуточные измерения.

Суммарные затраты основного и вспомогательного времени формируют **оперативное время (ОП)**.

Ко **времени обслуживания (ОБ)** относятся время, затрачиваемое рабочим на уход за рабочим местом и поддержание его в состоянии, обеспечивающим производительную работу на протяжении смены. Оно подразделяется на время технического и организационного обслуживания (в зависимости от типа производства).

Время организационного обслуживания (ОО) связано с поддержанием рабочего места в рабочем состоянии в течение всей смены (прием и сдача смены; раскладывание в начале и уборка в конце смены инструмента, документации и других предметов, то есть уход за рабочим местом; время чистки, мойки, смазки оборудования, перемещение тары и т.д.). Эта категория затрат времени непосредственно *не зависит от конкретно выполняемой работы*.

Ко **времени технического обслуживания (ТО)** относятся временные затраты на обслуживание рабочего места и уход, за оборудованием или инструментом в процессе *данной конкретной работы*, то есть смену притупившегося инструмента, подналадку оборудования в процессе работы, сметание стружки и уборку отходов производства и т.д.

Время перерывов — время, в течение которого рабочий по тем или иным причинам не принимает участия в работе, — делится на время регламентированных и нерегламентированных перерывов.

К **регламентированным перерывам**, то есть установленным каким-либо документом (приказом, инструкцией и т.п.), относятся:

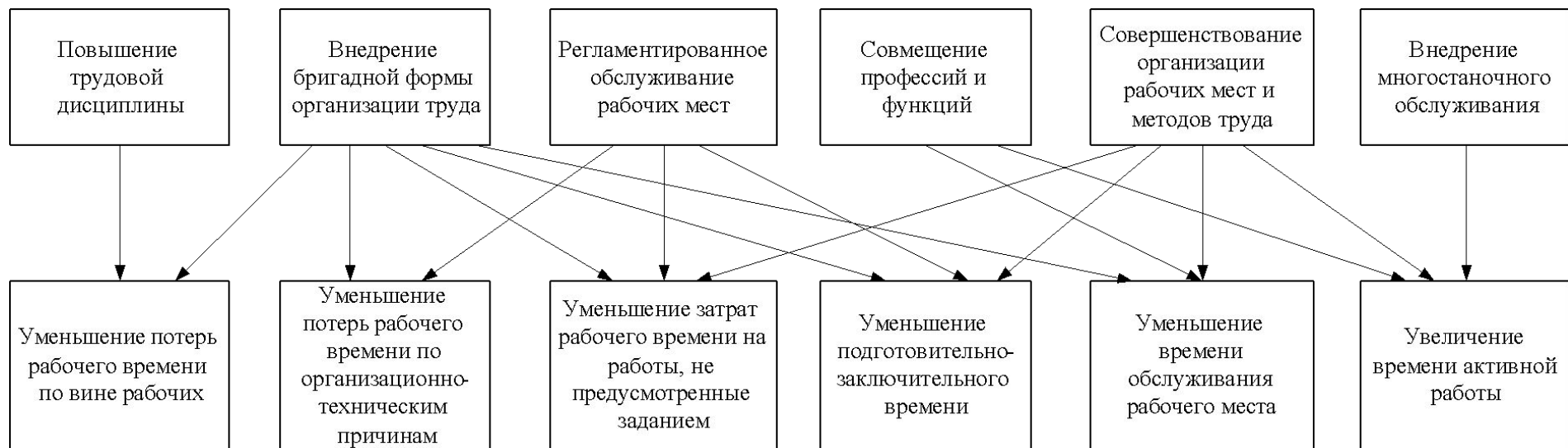
- перерывы на отдых, предоставленные рабочим в течение рабочей смены для отдыха, производственной гимнастики в целях поддержания нормальной работоспособности и предупреждения утомления;
- перерывы на личные потребности, затрачиваемые рабочим на личную гигиену и естественные надобности (на практике эти два вида перерывов учитываются суммарно и объединяются под общим названием «время на отдых и личные надобности» (ОТЛ), которое устанавливается в процентах от оперативного времени).
- перерывы в работе, предусмотренные специфическими технологическими и организационными условиями выполнения тех или иных производственных процессов.

К нерегламентированным перерывам, вызванным нарушением нормального течения производственного процесса, относятся:

- перерывы, в период выполнения производственного задания из-за организационных неполадок в обслуживании рабочего места и снабжении его всем необходимым для бесперебойной работы (сырье, материалы, заготовки, инструменты) и технических неполадок (поломки и ремонт технических средств производства), то есть простои рабочих вследствие ожидания работы, материалов, инструмента, наладки станка, мелкого или внепланового ремонта станка, сшивки ремня, а также вследствие прекращения подачи электроэнергии, газа, пара, воздуха, воды и т.п. (**ПНТ**);

перерывы, вызванные нарушением трудовой дисциплины вследствие случайных отвлечений рабочих от работы по различного рода неуважительным причинам (нарушение правил трудового распорядка, опоздания на работу, ранний уход с работы на обед или в конце смены, посторонние разговоры, отлучки с рабочего места без уважительных причин), а также простои рабочих из-за опозданий или преждевременного ухода с работы других членов бригады (**ПНД**).

Влияние организации труда на использование рабочего времени



Управление рабочим временем

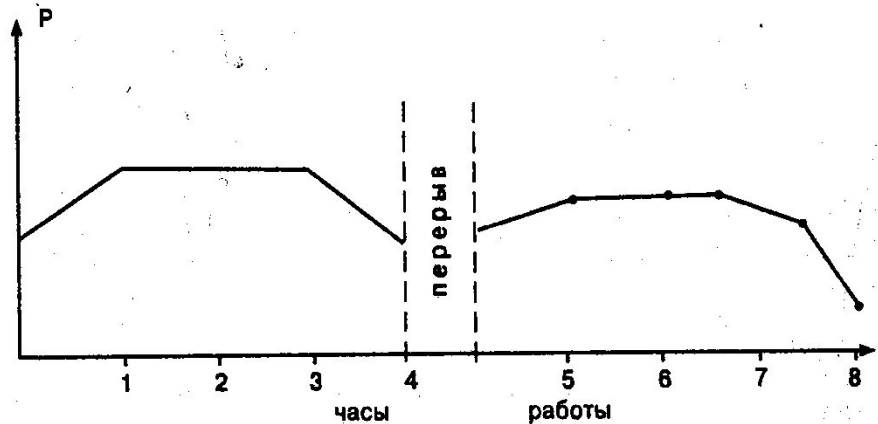
Совокупность задач, связанных с повышением эффективности использования рабочего времени, целесообразно разделить на две группы.

Первая группа задач связана с увеличением удельного веса оперативного времени (работы) в балансе рабочего времени. Чем выше удельный вес оперативной работы, тем больше времени уделяется непосредственно осуществлению производственного процесса или какой-то его части и соответственно тем выше производительность труда. Увеличение удельного веса оперативной работы достигается не за счет снижения интенсивности использования оборудования и труда, а за счет уменьшения абсолютной и относительной величины других элементов затрат рабочего времени.

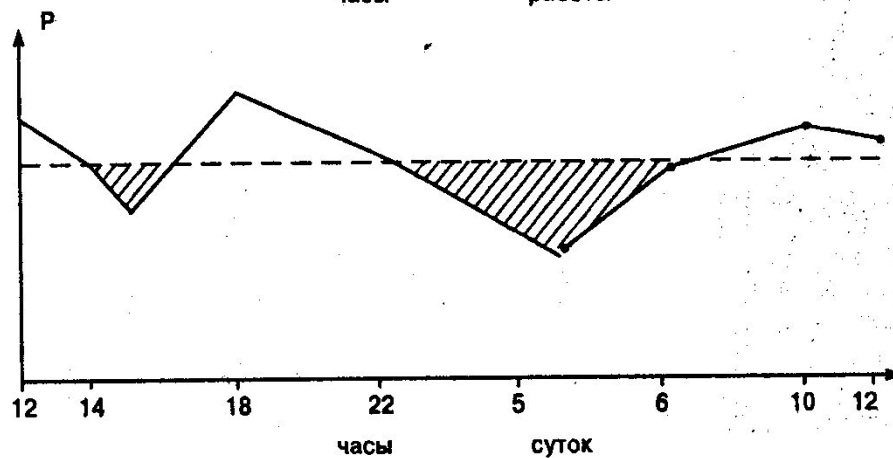
Вторая группа задач связана с улучшением структуры затрат рабочего времени при осуществлении оперативной работы. Иногда под этим понимается увеличение доли машинного времени в оперативном. Сама по себе величина, определяющая долю машинного времени в оперативном, не является исчерпывающим показателем, поскольку для повышения производительности труда в равной мере важно снижение затрат и машинного и ручного времени.

Кривые работоспособности:

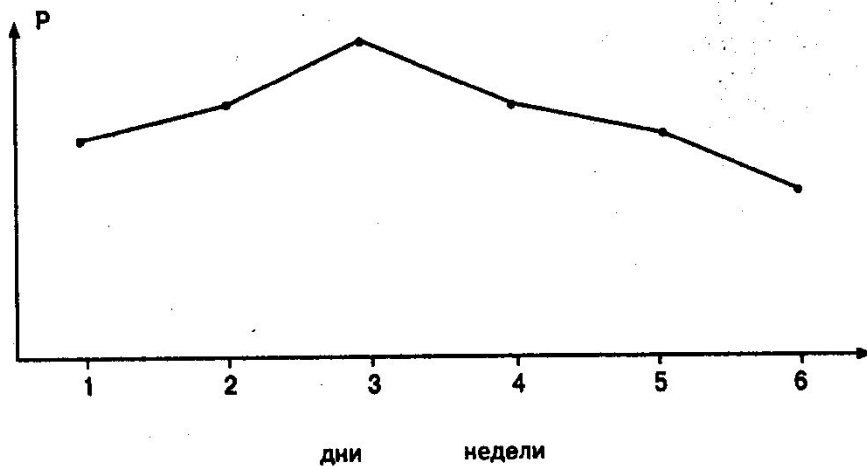
а) в течение смены

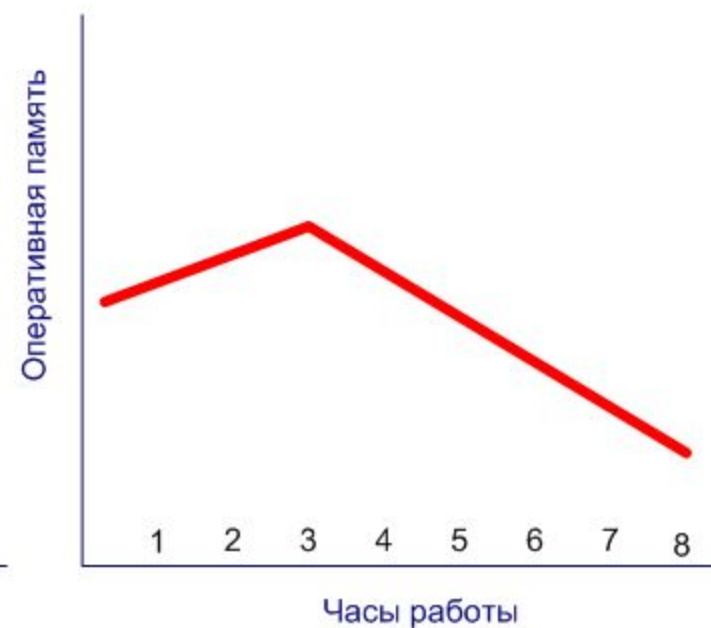
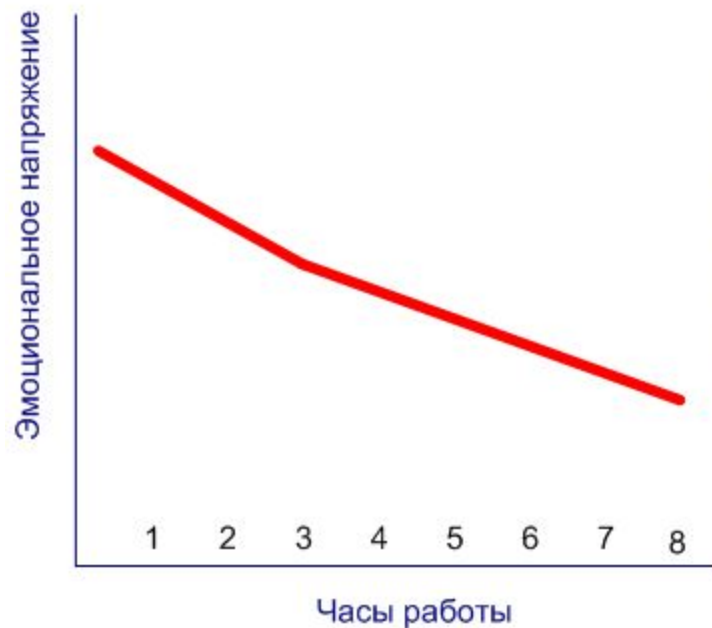


б) в течение суток



в) в течение недели





Проблема управления рабочим временем
коллектива

- Руководитель

-

-

-

-

Умения работника и рутины организации

Умение – потенциальная возможность гладко осуществлять последовательность скоординированных действий, которая обычно приводит к достижению цели, если эти действия производятся в нормальной для них обстановке



Рутинa – постоянно повторяющаяся деятельность всей организации; «умение» организации, отражающее возможность ее эффективного функционирования

Рутинизация как основа экономии рабочего времени и энергии работника