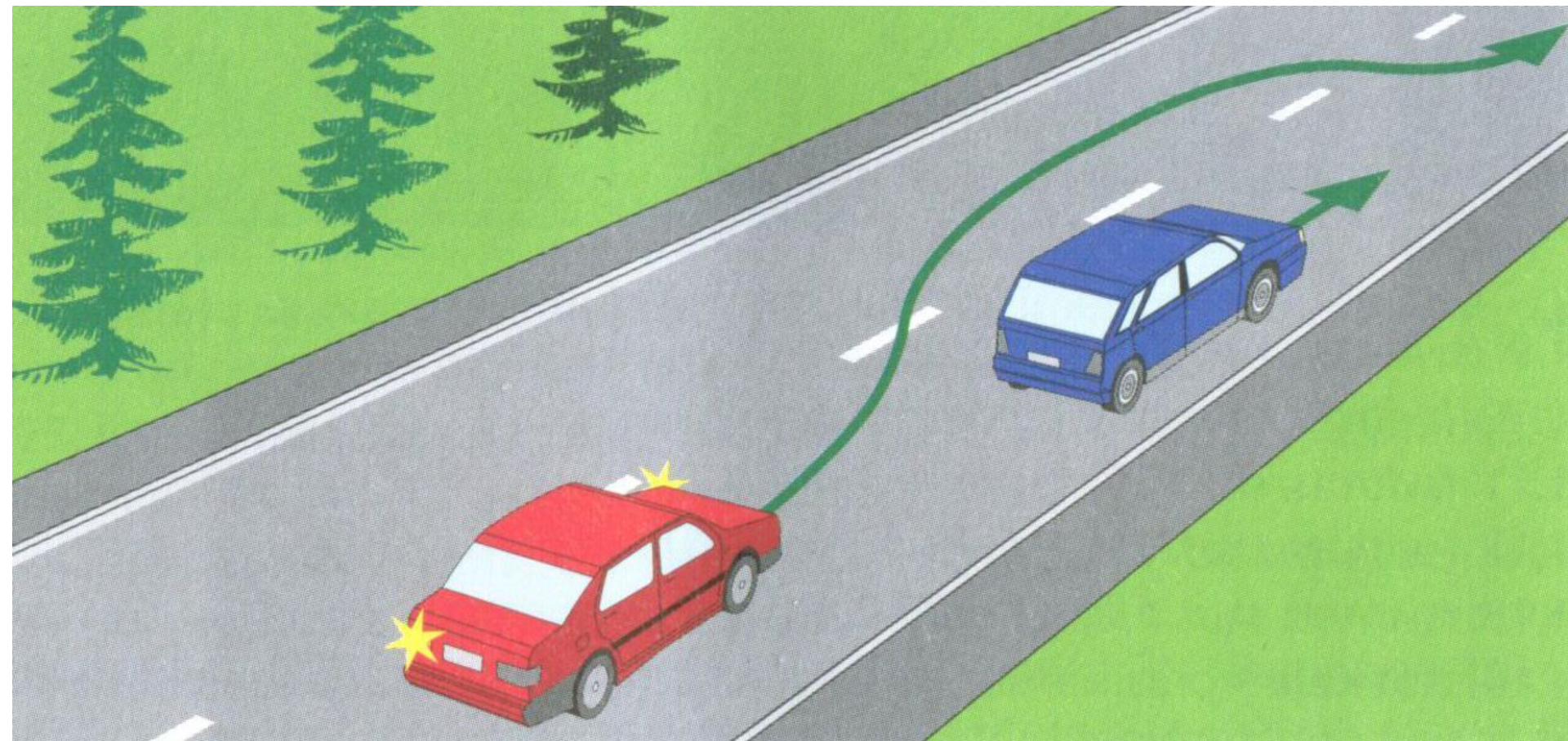
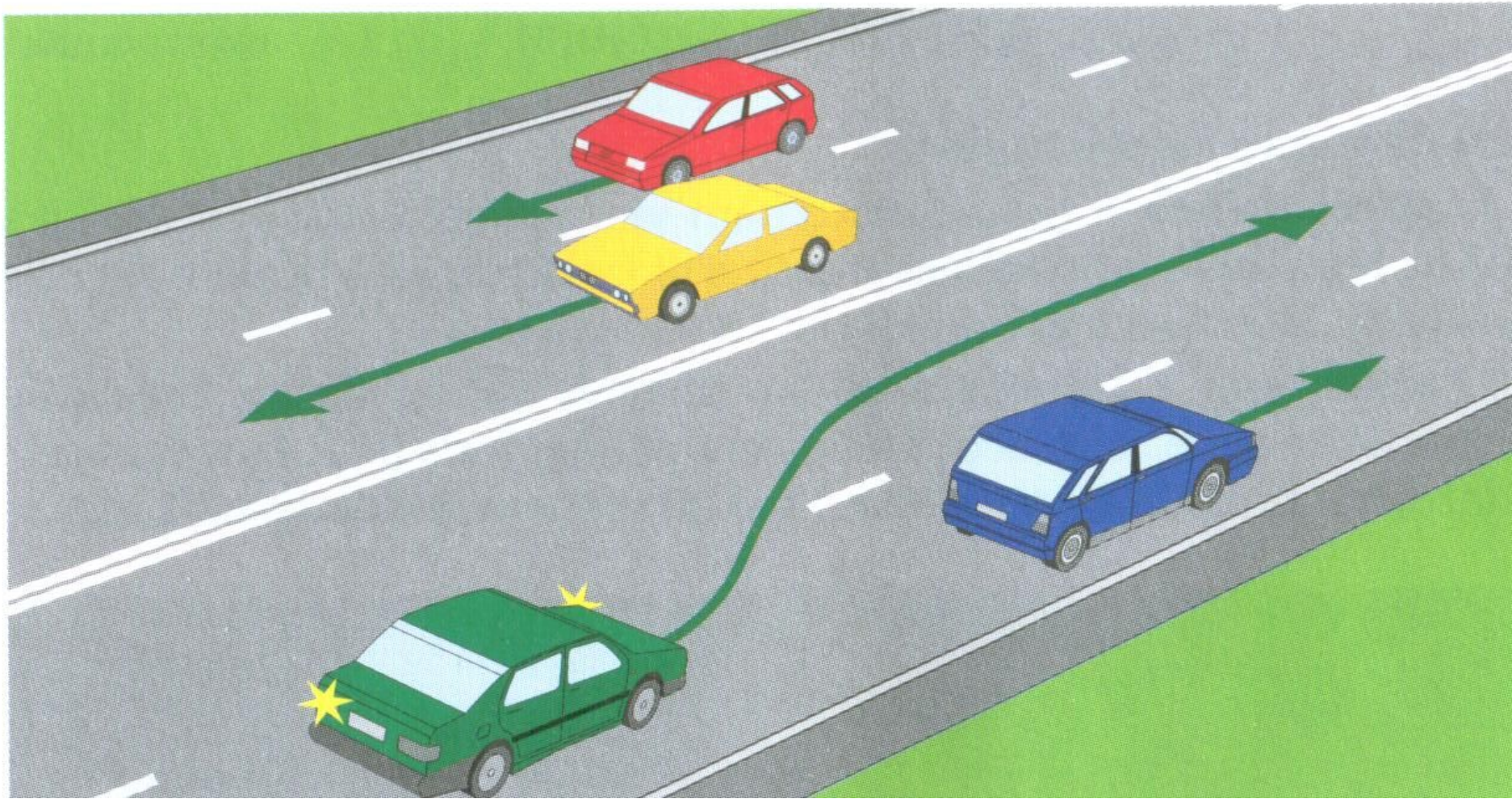


11. Обгон, опережение, встречный разъезд

"Обгон" - опережение одного или нескольких транспортных средств, связанное с выездом на полосу (сторону проезжей части), предназначенную для встречного движения, и последующим возвращением на ранее занимаемую полосу (сторону проезжей части).

"Опережение" - движение транспортного средства со скоростью, большей скорости попутного транспортного средства.





11.1. Прежде чем начать обгон, водитель **обязан** убедиться в том, что:

- полоса движения, на которую он собирается выехать, **свободна на достаточном для обгона расстоянии**
- в процессе обгона он **не создаст опасности для движения** и помех другим участникам дорожного движения.

Перед тем, как начать обгон, водитель обязан убедиться в том, что:

- полоса движения, на которую он намерен выехать, свободна на достаточном для обгона расстоянии и этим маневром он не создаст помех встречным и движущимся по этой полосе транспортным средствам. Таким образом, одним из основных условий для начала обгона является возможность выезда на соседнюю полосу движения без создания помех всем, **кто движется по этой полосе во встречном или в попутном направлениях.**

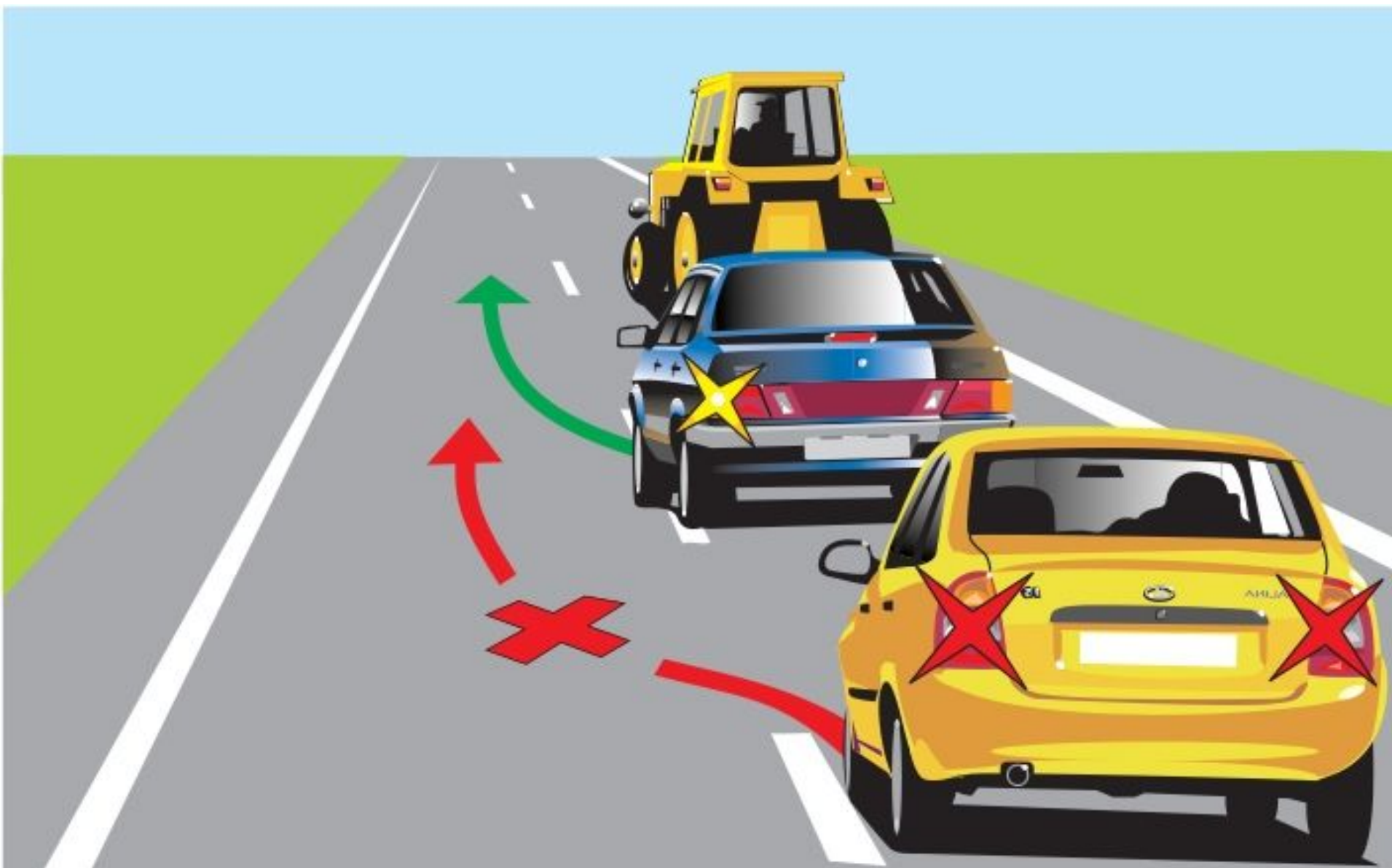
Маневр перестроения должен выполняться в соответствии с требованиями Правил: – водитель обязан подавать сигналы световыми указателями поворота соответствующего направления, а если они отсутствуют или неисправны - рукой. При этом маневр должен быть безопасен и не создавать помех другим участникам движения;

– подача сигнала указателями поворота или рукой должна производиться заблаговременно до начала выполнения маневра и прекращаться немедленно после его завершения (подача сигнала рукой может быть закончена непосредственно перед выполнением маневра). При этом сигнал не должен вводить в заблуждение других участников движения;

– подача сигнала не дает водителю преимущества и не освобождает его от принятия мер предосторожности.

11.2. Водителю запрещается выполнять обгон в случаях, если:

- транспортное средство, движущееся впереди, производит обгон или объезд препятствия;
- транспортное средство, движущееся впереди по той же полосе, подало сигнал поворота налево;
- следующее за ним транспортное средство начало обгон;
- по завершении обгона он не сможет, не создавая опасности для движения и помех обгоняемому транспортному средству, вернуться на ранее занимаемую полосу.







По завершении обгона он сможет, не создавая помех обгоняемому транспортному средству, вернуться на ранее занимаемую полосу. Данное требование подразумевает, что обгоняющее транспортное средство не будет помехой для обгоняемого, т.е. не вынудит его изменить направление движения или скорость. Иными словами, нельзя при завершении обгона резко поворачивать вправо для возвращения на ранее занимаемую полосу движения - **нельзя "подрезать"**. Опытный водитель, только опередив обгоняемого примерно на 20-30 м, начинает перестраиваться на правую полосу, предварительно включив правые указатели поворота.

Обгонять можно только на разрешенной на данном участке дороги скорости.

11.3. Водителю обгоняемого транспортного средства запрещается препятствовать обгону посредством повышения скорости движения или иными действиями.

Водитель обгоняемого автомобиля, заметив сигнал об обгоне, не должен увеличивать скорость, "теснить" обгоняющего.

Более того, опытные водители, как правило, дают понять обгоняющему, что они его видят и пропускают либо жестом руки, либо включением правого указателя поворота. Но, если обгон их автомобиля опасен, они сигнализируют об этом включением левого указателя поворота.

Не торопитесь возмущаться, если увидите, как водители длинномерных и большегрузных автомобилей нарушают это правило, т.е. не дают возможность сзади идущей машине начать обгон. Наоборот, следует поблагодарить таких водителей, поскольку своими действиями они предотвращают ДТП. С места водителя грузового автомобиля или автобуса дорога просматривается на значительном расстоянии, и если впереди назревает аварийная ситуация, то здравомыслящий водитель не позволит своему коллеге совершить трагическую глупость.

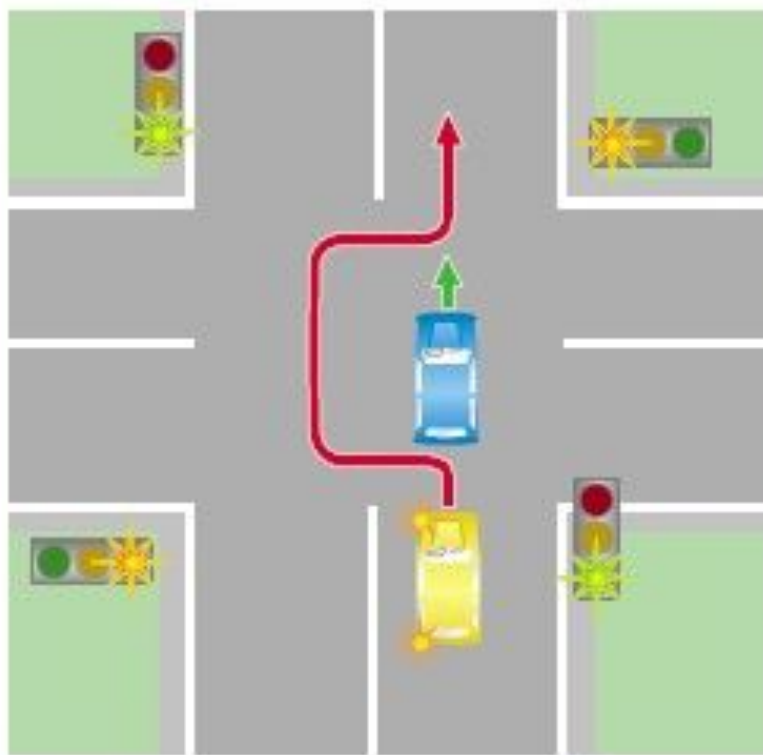
- обгон следует выполнять быстро, чтобы время и расстояние для его выполнения были минимальными. Поэтому старайтесь, чтобы скорость вашего автомобиля была на 15-20 км/ч больше скорости обгоняемого транспорта. Для движения со значительным ускорением можно включить третью передачу;
- будьте очень внимательны при оценке скорости встречного автомобиля. Чем меньше его габариты, тем меньше, нежели на самом деле, кажется его скорость. Кроме того, обычно недооценивается скорость автомобилей темных цветов;
- будьте внимательны при оценке дистанций. Небольшие расстояния водители склонны переоценивать, а большие - недооценивать. Изгибы дороги, подъемы и спуски значительно снижают точность оценки;

- не следует двигаться вплотную за транспортным средством, которое вы хотите обгонять;
- обгон проводите только тогда, когда он действительно необходим, не запрещен ПДД и безопасен;
- завершая обгон, для возвращения на ранее занимаемую полосу движения не поворачивайте резко вправо - такие действия водители называют "подрезанием";
- начинать перестраиваться на правую полосу следует, предварительно включив правые указатели поворота и опередив обгоняемого примерно на 20-30 м;
- для оценки обстановки впереди следует, не приближаясь к движущемуся перед вами транспорту, несколько сдвинуться влево.

11.4. Обгон запрещен:

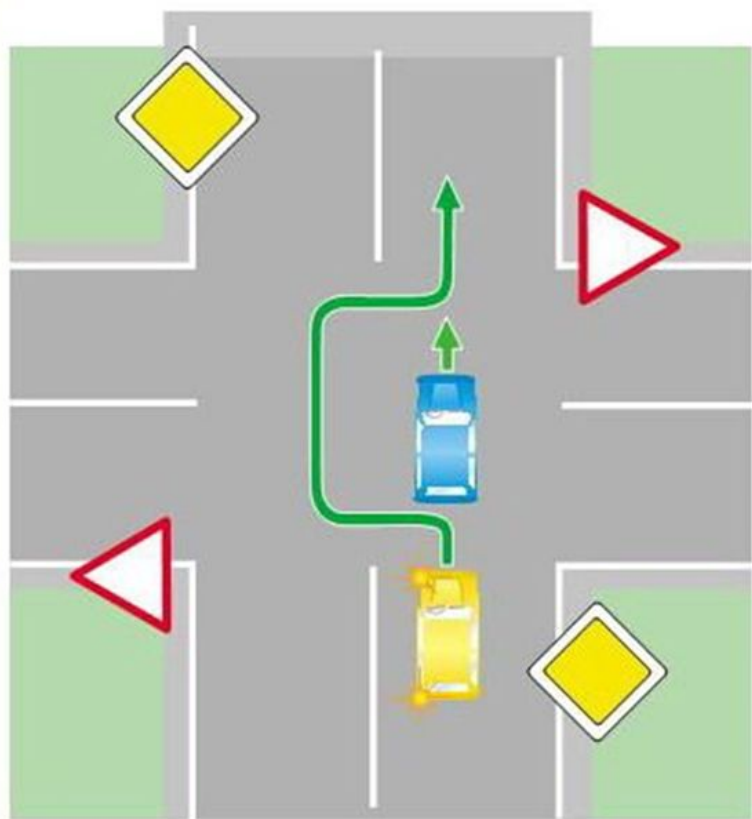
- на регулируемых перекрестках, а также на нерегулируемых перекрестках при движении по дороге, не являющейся главной;





Обгон с выездом встречную на полосу на регулируемом перекрестке.

Лишение права управления транспортными средствами на срок от 4 до 6 месяцев (ч. 4 ст. 12.15 КоАП РФ).



**Обгон с выездом
на встречную полосу на
нерегулируемом перекрестке
при движении по главной
дороге.**

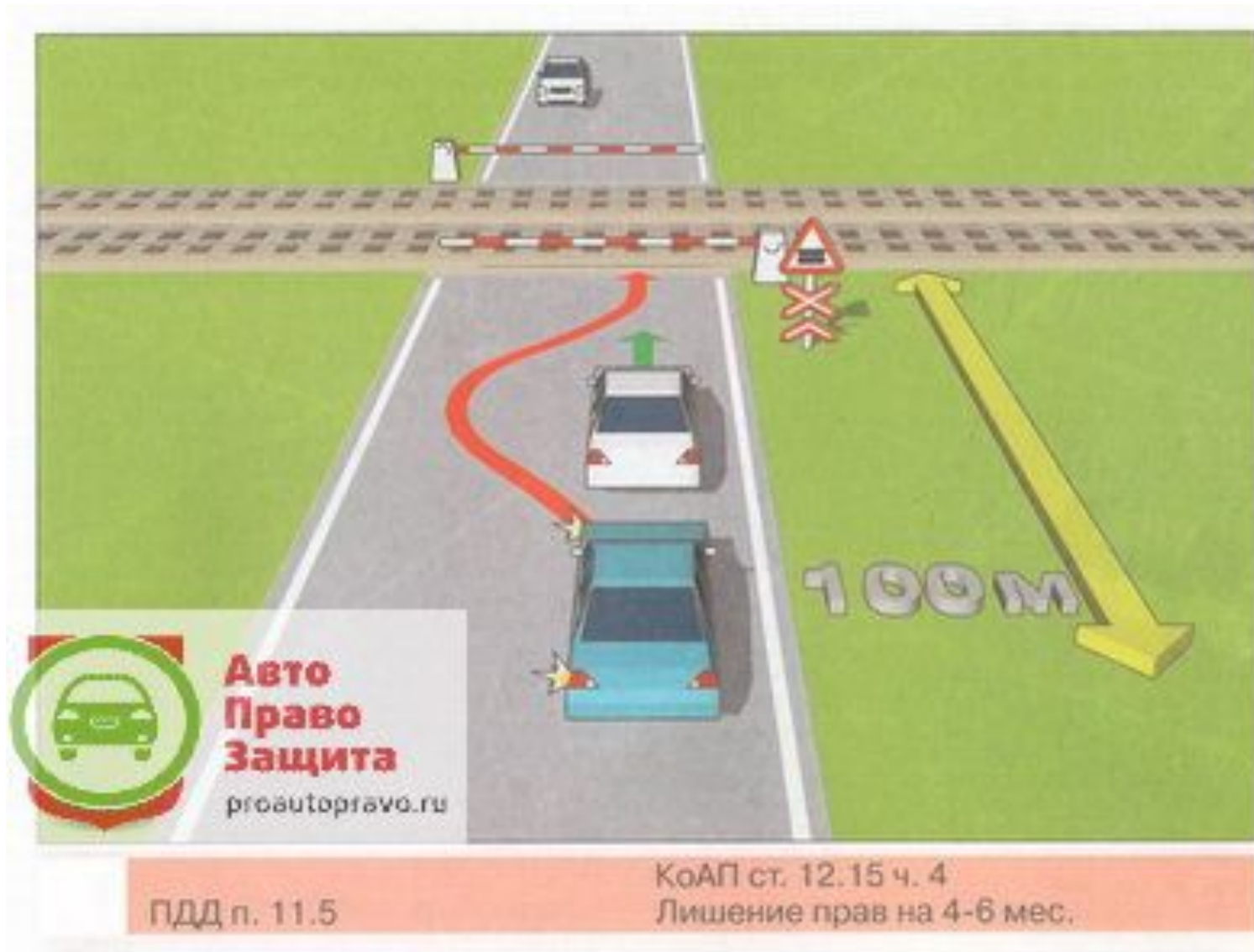
**Нарушения нет (если не было
пересечения сплошной линии
разметки ни перед
перекрестком, ни после него)**



- на пешеходных переходах;



- на железнодорожных переездах и ближе чем за 100 метров перед ними;





- на мостах, путепроводах, эстакадах и под ними, а также в тоннелях;
- в конце подъема, на опасных поворотах и на других участках с ограниченной видимостью.





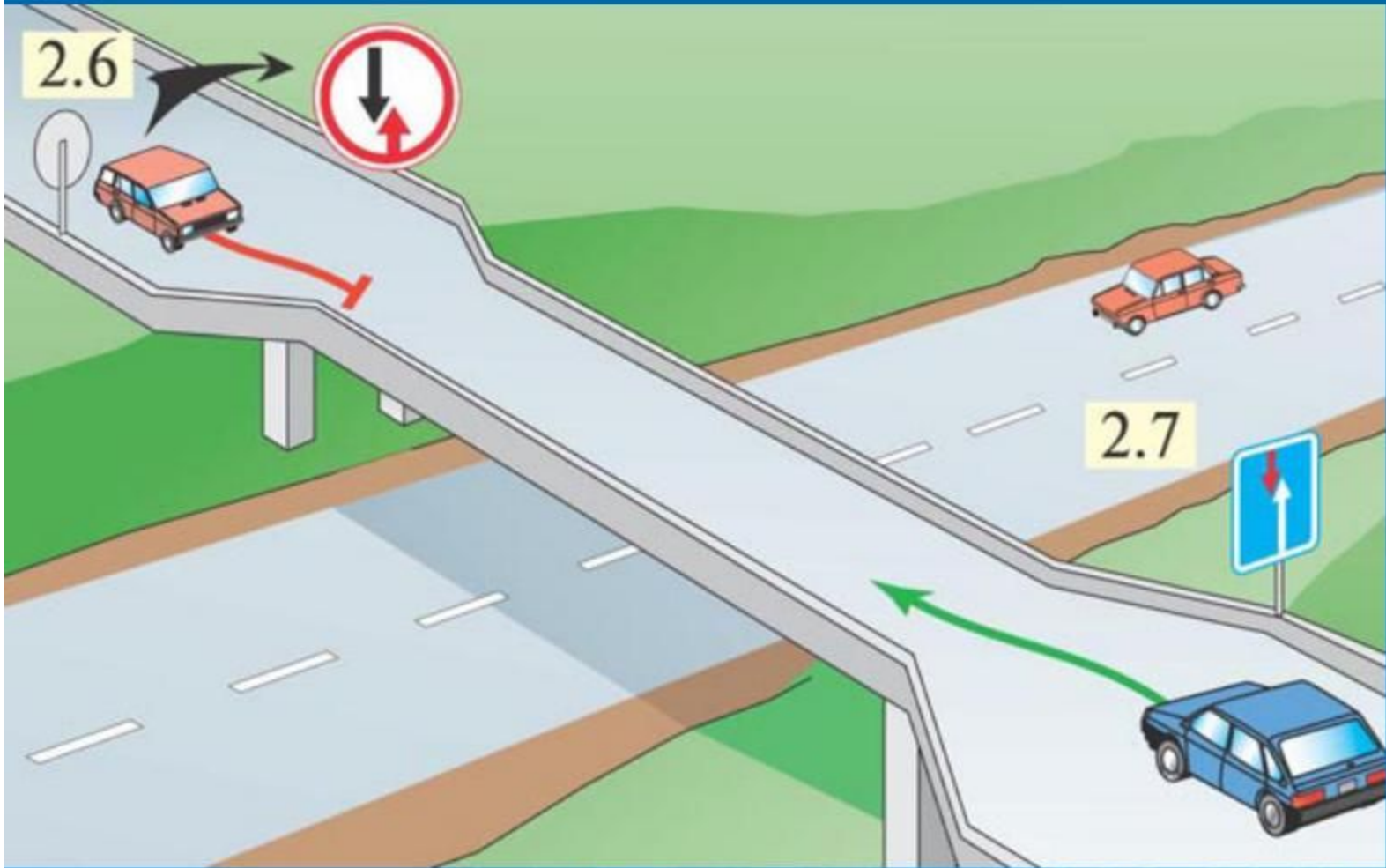


11.5. Опережение транспортных средств при проезде пешеходных переходов осуществляется с учетом требований пункта 14.2 Правил.

11.6. В случае если вне населенных пунктов обгон или опережение тихоходного транспортного средства, транспортного средства, перевозящего крупногабаритный груз, или транспортного средства, движущегося со скоростью, не превышающей 30 км/ч, затруднены, водитель такого транспортного средства должен принять как можно правее, а при необходимости остановиться, чтобы пропустить следующие за ним транспортные средства.

11.7. В случае если встречный разъезд затруднен, **водитель, на стороне которого имеется препятствие, должен уступить дорогу.** Уступить дорогу при наличии препятствия на уклонах, обозначенных знаками 1.13 и 1.14, должен водитель транспортного средства, движущегося на спуск.







3D ИНСТРУКТОР

zone33.ru

TRACKER



