

Функциональная активность человека и взаимосвязь физической и умственной деятельности человека

Орлова Полина 2к4

Функциональная активность человека характеризуется различными двигательными актами: сокращением мышцы сердца, передвижением тела в пространстве, движением глазных яблок, глотанием, дыханием, а также двигательным компонентом речи, мимики.

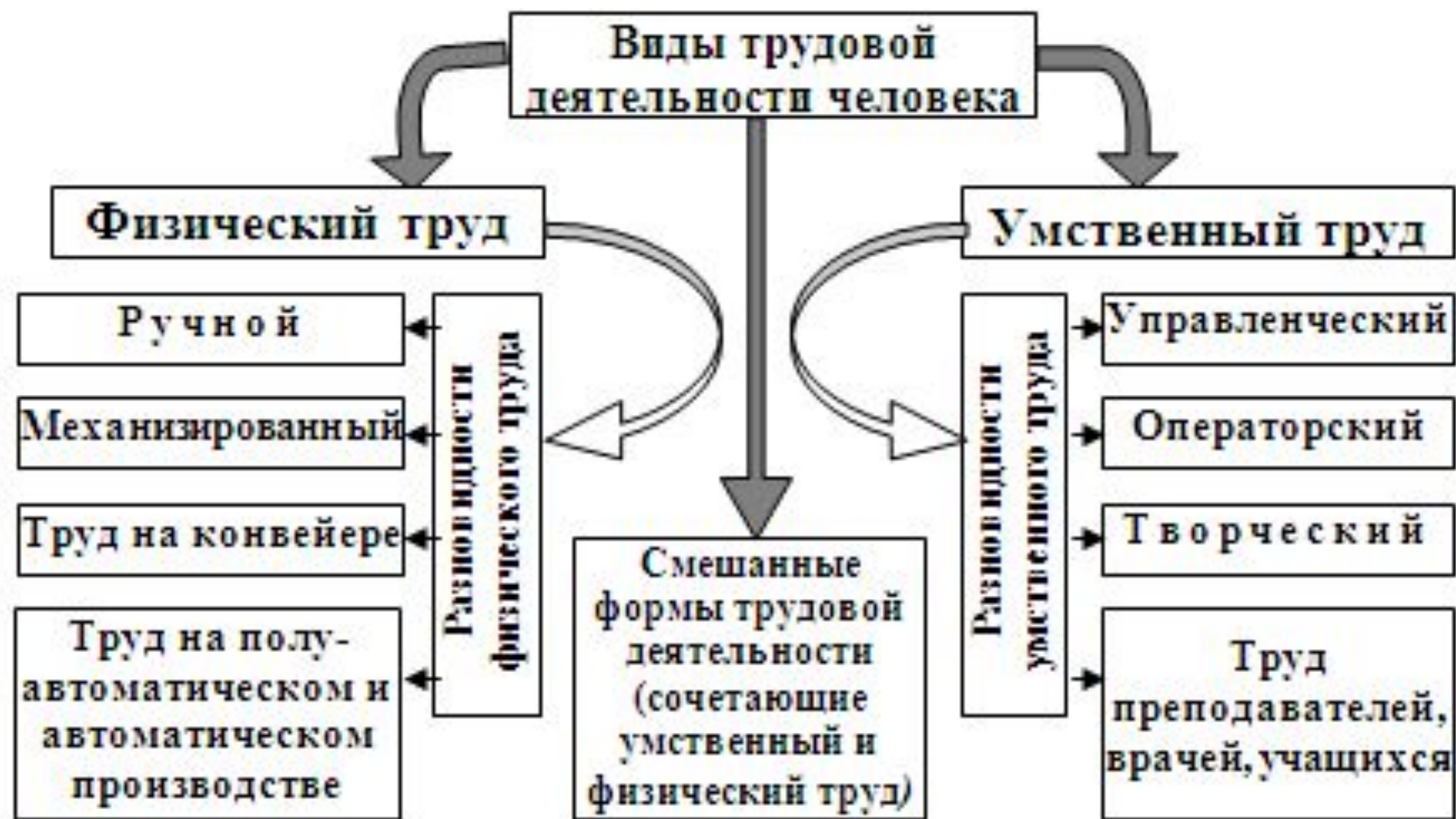
На развитие функций мышц большое влияние оказывают силы гравитации и инерции, которые мышца вынуждена постоянно преодолевать. Важную роль играют время, в течение которого разворачивается мышечное сокращение, и пространство, в котором оно происходит.



Физический труд – это вид деятельности человека, особенности которой определяются комплексом факторов, отличающих один вид деятельности от другого, связанного с наличием каких-либо климатических, производственных, физических, информационных и тому подобных факторов. Выполнение физической работы всегда связано с определенной тяжестью труда, которая определяется степенью вовлечения в работу скелетных мышц и отражающая физиологическую стоимость преимущественно физической нагрузки. По степени тяжести различают физически легкий труд, средней тяжести, тяжелый и очень тяжелый. Критериями оценки тяжести труда служат эргометрические показатели (величины внешней работы, перемещенных грузов и др.) и физиологические (уровни энергозатрат, частота сердечных сокращений, иные функциональные изменения).



Умственный труд – это деятельность человека по преобразованию сформированной в его сознании концептуальной модели действительности путем создания новых понятий, суждений, умозаключений, а на их основе – гипотез и теории. Результат умственного труда – научные и духовные ценности или решения, которые посредством управляющих воздействий на орудия труда используются для удовлетворения общественных или личных потребностей. Умственный труд выступает в различных формах, зависящих от вида концептуальной модели и целей, которые стоят перед человеком (эти условия определяют специфику умственного труда). К неспецифическим особенностям умственного труда относятся прием и переработка информации, сравнение полученной информации с хранящейся в памяти человека, ее преобразование, определение проблемной ситуации, путей разрешения проблемы и формирование цели умственного труда. В зависимости от вида и способов преобразования информации и выработки решения различают репродуктивные и продуктивные (творческие) виды умственного труда.



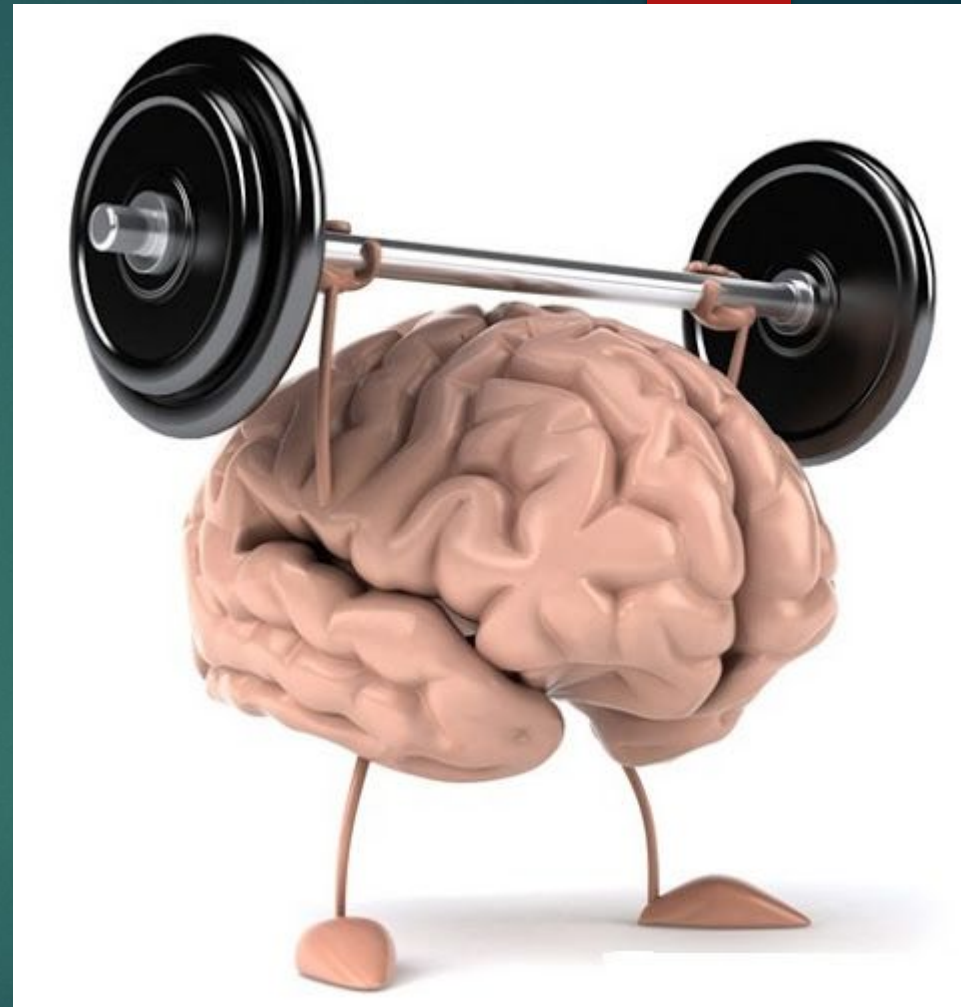
Виды трудовой деятельности человека

Оценка человеком себя как субъекта умственного труда, мотивов деятельности, значимости цели и самого процесса труда составляет эмоциональную составляющую умственного труда. Эффективность его определяется уровнем знаний и возможностью их осуществить, способностями человека и его волевыми характеристиками. При высокой напряженности умственного труда, особенно если она связана с дефицитом времени, могут возникать явления умственной блокады (временное торможение процесса умственного труда), которые предохраняют функциональные системы центральной нервной системы от разобщения.

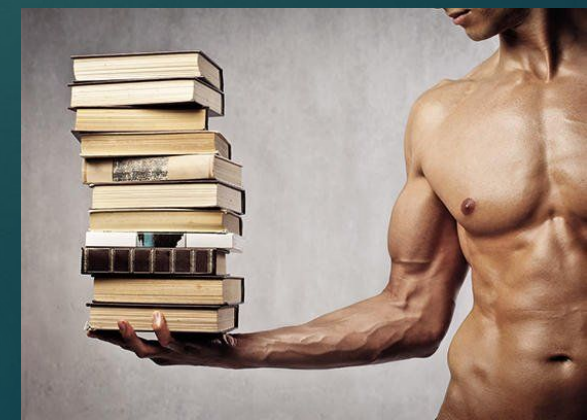


Взаимосвязь физической и интеллектуальной, умственной деятельности.

Одна из важнейших характеристик личности – интеллект. Условием человека деятельности и ее характеристикой служат умственные способности, которые формируются и развиваются в течение всей жизни. Интеллект проявляется в познавательной и творческой деятельности, включает процесс приобретения знаний, опыт и способность использовать их на практике.



Другой, не менее важной стороной личности является эмоционально-волевая сфера, темперамент и характер. Возможность регулировать формирование личности достигается тренировкой, упражнением и воспитанием. Систематические занятия физическими упражнениями, и тем более учебно-тренировочные занятия в спорте оказывают положительное воздействие на психические функции, с детского возраста формируют умственную и эмоциональную устойчивость к напряженной деятельности. Многочисленные исследования по изучению параметров мышления, памяти, устойчивости внимания, динамики умственной работоспособности в процессе производственной деятельности у адаптированных (тренированных) к систематическим физическим нагрузкам лиц и у неадаптированных (нетренированных) свидетельствуют, что параметры умственной работоспособности прямо зависят от уровня общей и специальной физической подготовленности. Умственная деятельность будет в меньшей степени подвержена влиянию неблагоприятных факторов, если целенаправленно применять средства и методы физической культуры (например, физкультурные паузы, активный отдых и т.п.).



Учебный день студентов насыщен значительными умственными и эмоциональными нагрузками. Вынужденная рабочая поза, когда мышцы, удерживающие туловище в определенном состоянии, долгое время напряжены, частые нарушения режима труда и отдыха, неадекватные физические нагрузки – все это может служить причиной утомления, которое накапливается и переходит в переутомление. Чтобы этого не случилось, необходимо один вид деятельности сменять другим. Наиболее эффективная форма отдыха при умственном труде – активный отдых в виде умеренного физического труда или занятий физическими упражнениями.



Занятия физическими упражнениями заметно влияют на изменение умственной работоспособности и сенсомоторики у студентов первого курса, в меньшей степени у студентов второго и третьего курсов. Первокурсники больше утомляются в процессе учебных занятий в условиях адаптации к вузовскому обучению. Поэтому для них занятия по физическому воспитанию – одно из важнейших средств адаптироваться к условиям жизни и обучения в вузе. Занятия физической культурой больше повышают умственную работоспособность студентов тех факультетов, где преобладают теоретические занятия, и меньше – тех, в учебном плане которых практические и теоретические занятия чередуются.



Большое профилактическое значение имеют и самостоятельные занятия студентов физическими упражнениями в режиме дня. Ежедневная утренняя зарядка, прогулка или пробежка на свежем воздухе благоприятно влияют на организм, повышают тонус мышц, улучшают кровообращение и газообмен, а это положительно влияет на повышение умственной работоспособности студентов. Важен активный отдых каникулы: студенты после отдыха в спортивно-оздоровительном лагере начинают учебный год, имея более высокую работоспособность.

