

Презентация таблицы обезличенных ID сети Вконтакте

Исполнил: Ганжа Илья (*old school
of Data science*)



По моим догадкам эти реальные
данные были собраны в ноябре 2018

В моей презентации речь пойдет об экстравертах и интровертах, а именно о самых близких их проявлениях



Introverts



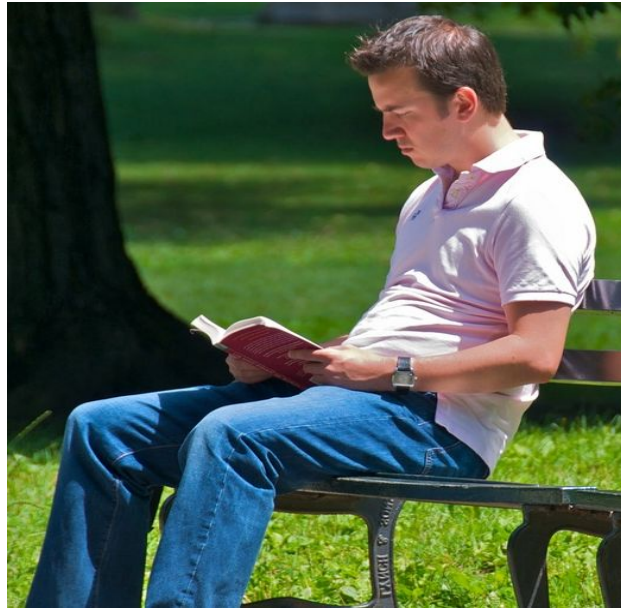
ambiverts



Extroverts

Личное мнение: Психотипы представленные в этой базе данных не оценивают людей объективно, так как среди людей с большим отклонением от средних находятся люди с абсолютно разными психотипами, несмотря на то, что поведенческие модели указывают на обратное.





Люди более близкие к **интровертному** поведению характеризуются:

- 1) малым количеством или полным отсутствием информации о себе
- 2) также их интровертное поведение не является признаком пола (женский, мужской)
- 3) семейное положение свойственно показывать женщинам (не женат/не замужем)
- 4) обычно интроверты имеют еще одну страницу в другой соцсети (одноклассники), где чуть более активны



Люди более близкие к **экстравертному** поведению характеризуются:

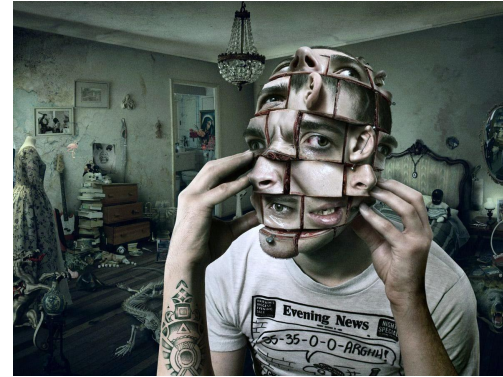
- 1) большим количеством или полным присутствием информации о себе
- 2) также их экстравертное поведение не является признаком пола (женский, мужской)
- 3) семейное положение свойственно показывать женщинам (не женат/не замужем)



Люди более близкие к **амбивертному** поведению характеризуются:

- 1) поведением ближе к среднему значению в большинстве проявлений жизни, поэтому из них труднее всего выделить отдельного человека (индивидуальность)

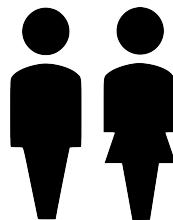
Тут вы спросите меня – «Да ты наверное Капитан очевидность?»



- 1) Важно на начальном этапе получить **верную основу** от которой можно выводить более смелые и невероятные гипотезы. Как раз представленное мной таковым и является

Поправки и правки

- Всего обезличенных ID = 9199
- Мужчин ID = 3657 (40%)
- Женщин ID = 5542 (60%)
- Поправочный кэф = 1,5



Хотя думаю примерно такой же результат возможен по совокупности всех ID Вконтакте

- Женщин Экстравертов 60% (при поправочном кэф 50%)
- Мужчин Экстравертов 40% (при поправочном кэф 50%)
- Женщин Интравертов 50% (при поправочном кэф 30%)
- Мужчин Интравертов 50% (при поправочном кэф 70%)
- Всего Экстравертов в сети намного больше чем интравертов и это связано с потребностью к проявлению такой активности параллельно увеличению подключений людей к интернету

Вывод, что женщины в целом более активны в соцсетях, имеют большее желание показать себя, а мужчины имеют большее желание реагировать на эту активность, но меньшее желание показывать себя. Добавлять ли поправочный кэф при дальнейших расчетах вопрос философский и не однозначный.

Мое мнение

- В этом исследовании я столкнулся с высоким уровнем абстракции, что свойственно человеческим отношениям
- Точная и сложная математика здесь действовать не будет, так как велико влияние случайных событий
- Все выводы и модели возможны лишь как приблизительные и через свою субъективную призму, но все же я попытаюсь).



Иное мнение

https://thequestion.ru/questions/114909/answer-anchor/answer/151158?utm_source=yandex&utm_medium=wizard#answer151158-anchor

- по сохраненным картинкам можно психологический портрет составлять, молчу уже про подписки и аудиозаписи и т.д.
- не нужно полностью полагаться на впечатление от страницы. Можно полгода даже переписываться с человеком, а потом встретив его в живую поразиться тому насколько он другой (в любом смысле).
- С одной стороны - о том с какими людьми он общается, какую музыку слушает, ну и так далее, и уже исходя из этого сделать определенные выводы. А с другой - многие люди в соцсетях совершенно не такие как в жизни, они могут создавать образ человека и близко не похожего на того кем он на самом деле является.
- По-моему, сейчас все обращают внимание в первую очередь на сохраненные картинки и подписки, репосты, а не на содержание личной информации.
- Согласна, что на 100% информацию в интернете в общем-то рассчитывать нечего, но если у человека в "о себе" пистолет/череп/сердечки из символов или цитатки вроде пресловутой "меня сложно найти и легко потерять", то рука сама тянется к лицу



Влад Лапин ☆ 918 3 года назад

Эксперт в области прокрастинации. Студент-рекламист.

- Ну, вообще, судить о людях по профилям в соц. сетях дело очень занятное и, довольно плодотворное, имхо. Конечно, есть множество фейков и страниц с неправдоподобной информацией или недостоверными образами, но даже в этих случаях есть свои интересные нюансы. Мне кажется, чтобы сделать какие-то выводы, то надо обращать внимание на:
 - **Во-первых, подписки и группы.** Очень хорошо говорят об интересах человека. В ВК существует огромное кол-во как и высококачественного интересного контента на соответствующих ресурсах, так и совершенно маргинального и низкопробного.
 - **Во-вторых, репосты и записи на стене.** Тут тоже можно обратить внимание на особенное поле интересов человека — что он считает избранным и достойным для публикации в своем профиле. Можно узнать о вкусах в музыке, кинематографе, юморе. И нередко с комментариями самого владельца страницы. Что иногда бывает очень интересно.
 - **В-третьих, фотографии.** Еще часто профили заполнены фотографиями, через которые можно узнать о том, чем человек занимается в жизни. Ну и качество фотографий тоже может что-то сказать о личности. Кстати, отсутствие фотографий тоже может кое-что сообщить о человеке. Например, что он стеснительный. Или считает себя некрасивым (ну. или не только он сам)
 - **В-четвертых, аудио и видео пользователя.** Ну, тут уж субъективная оценка будет зашкаливать еще больше, чем в предыдущих пунктах. Но зато можно легко определить (или приблизиться к этому), на одной волне ты с этим человеком или нет.
- Так что если человек совершенно не следит за своим профилем и наполняет его всякой ерундой, то можно сделать предположение, что человек не очень сильно развитая и интересная личность. Естественно, это не всегда так, особенно учитывая моду на фейков или минималистичные страницы.

Моя общая гипотеза

В данном случае получается, что оценка незнакомого человека по соцсети мало отличается от оценки незнакомого человека при реальной встрече и обладает всеми теми же субъективными видами восприятия:

- По внешности
- По одежде
- По голосу
- По словам говорящего
- И по предметами присутствующим на нем



А значит не надо ее недооценивать и переоценивать, но всегда воспринимать через призму субъективности выводов. Экспериментально проверять и доказывать свои гипотезы, что сравнимо с деятельностью следователя.

СТОЙКАЯ ВЗАИМОВЯЗЬ

1) количество лайков фото, количеством лайков авторских постов (тут зависимость скорее всего в том, что люди имеющие связь с владельцем страницы выражают симпатию на любые действия владельца)

- Виден интерес к владельцу страницы - есть мало фото, есть много лайков фото (так можно с большой вероятностью определять пол



- 80% примерно это женщины (женщинам обычно больше лайков), интересные, сексуальные



- 20% мужчины, очень популярные (учитывая, что женщинам больше лайков) либо творчески, либо внешне



СТОЙКАЯ ВЗАИМОВЯЗЬ

2) наличие фото, наличие аватаров, наличие интересных страниц, наличие видео

- 65% интровертов (нет фото)
 - 100% экстравертов (есть фото)
 - 3% id людей вообще без фото
 - 65% интровертов (нет аватаров)
 - 100% экстравертов (есть аватар)
 - 3,5% id людей вообще без аватаров
 - 100% отсутствие интересных страниц только у интровертов
 - 100% экстравертов (есть интересные страницы)
 - 2% id людей вообще без интересных страниц
 - 100% отсутствие видео только у интровертов
 - 100% экстравертов (есть видео)
 - 13,7% id людей вообще без видео
- отсутствие вышеперечисленного бывает у интровертов как мужского так и женского пола примерно 50/50



НЕТ ФОТО



ОЙ!

Ошибка

404

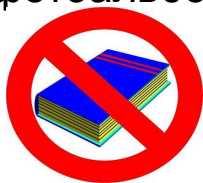
Нет такой страницы



СТОЙКАЯ ВЗАИМОВЯЗЬ

3) наличие фотоальбомов, наличие аудио (тут взаимосвязь скорее всего в активности/неактивности пользователей соцсети, у активных это все есть, у неактивных наоборот)

- 31% из всех id людей базы данных (65% женщин и 35% мужчин) не имеют фотоальбома и аудиозаписей вместе



- только фотоальбомов нет у 50% id людей базы данных
- только аудиозаписей нет у 60% id людей базы данных
- у ярко выраженных интровертов нет аудио и фотоальбомов и это их главный признак
- можно очень точно вычислить заброшенные страницы
- тут присутствуют равно как мужчины и женщины
- эту группу объединяю с о 2-ой группой, так как присутствуют похожие признаки по сумме которых можно определить