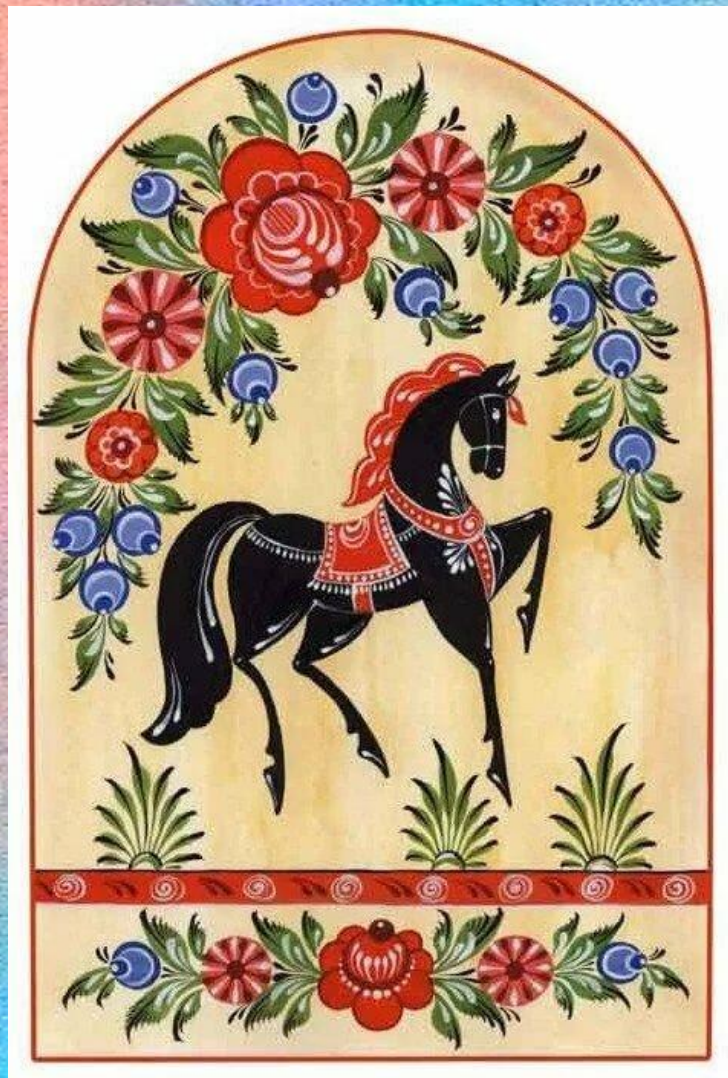


Волшебные узоры



Конь в городецкой росписи — символ богатства.

Конь - это воплощение красоты городецкой росписи и безошибочной точности руки мастера. Какого бы конька не писал художник, в основе всегда лежала виртуозная работа кистью без предварительного рисунка.

Умение по-настоящему написать коня - это своего рода экзамен на звание профессионального городецкого мастера.

Городецкий конь бывает только черного цвета. Это тоже традиция. И пошла она от того далекого времени, когда еще городецкие прялки украшались не росписью, а резьбой. Тогда конь, вырезанный из черного (мореного) дуба, врезался заподлицо в светлое донце городецкой прялки. Работа эта была тяжелая, так как дуб — очень твердое дерево. Поэтому со временем мастера, делавшие прялки, стали просто закрашивать коня на прялке черной краской, тем самым имитируя свою работу под инкрустацию мореным дубом. Это было дешевле. Прялки-то делали на продажу. А потом стали подкрашивать и другие детали прялки и постепенно дорогостоящая резьба была заменена раскрашиванием (росписью).



С тех пор конь в городецкой росписи всегда черный. Городецкий конь, так же как и птица, острохарактерен по форме и цвету. Весь конь — черный с белыми оживками, седло и сбруя — красные. У коня гибкая линия шеи и грудь (и, заметьте, точно такая же, как у птицы!), округлый круп, пышный хвост и очень тонкие ноги. Причем, тонкие они только ниже колен. Одна задняя нога крючком подогнута под животом, а одна передняя — круто согнута в коленке перед грудью.

Городецкие мастера коня пишут в два этапа: подмалевок и оживки. Вначале необходимо нанести контур коня, затем закрасить седло и сбрую красной краской, потом — коня — черной, а затем белой краской сделать оживки с помощью точек, штрихов, капелек.



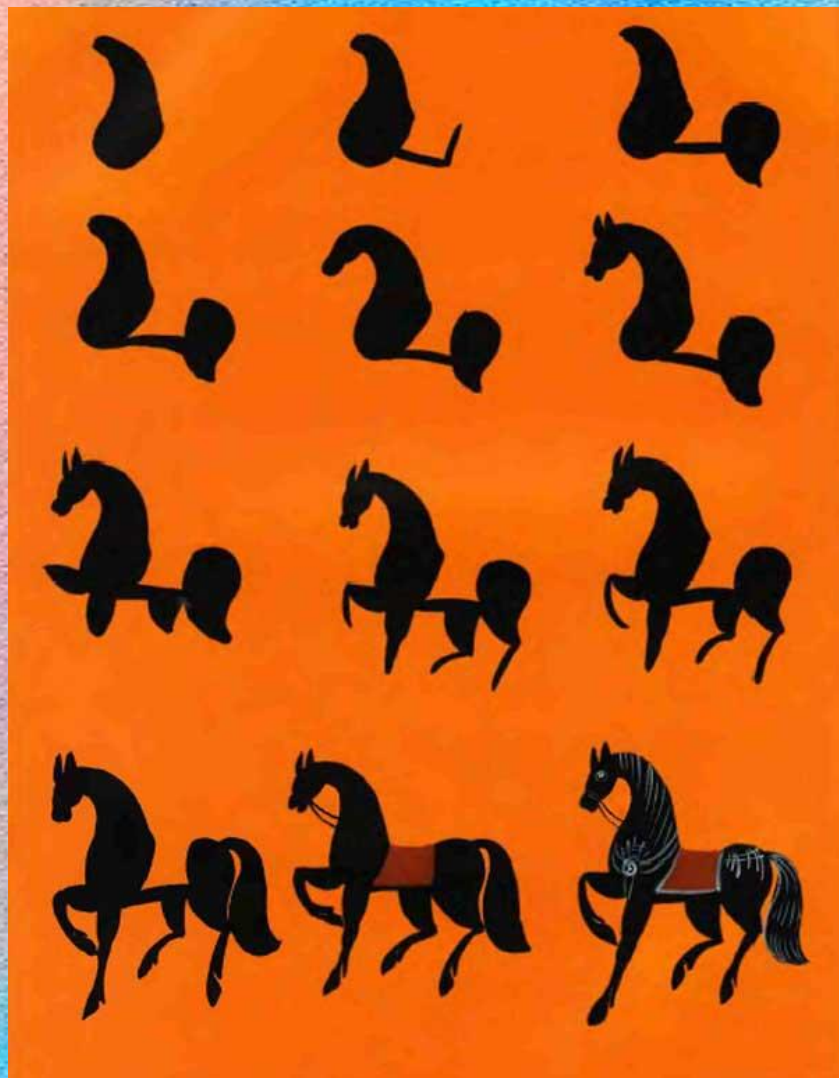
Последовательность изображения Городецкого коня



Последовательность росписи Городецкого вороного коня



Кистью, насыщенной черной краской, пишется мазок, подобный тому, каким пишут шею и грудь птицы. К этому мазку приписывается еще один, образующий вместе с первым изогнутую каплевидную форму, в которой уже угадывается изогнутая шея и грудь коня.



К передней части туловища коня приписывают очертание седла.

От задней линии седла пишется круп коня.

К изогнутой шее приписывают небольшую округлую продолговатую головку.

К голове коня приписывают острые треугольные ушки.

К туловищу дописывают верхние части ног, при этом передняя по традиции пишется поднятой.

К верхним частям ног приписывают их нижние части от колена до копыта. При этом городецкий художник никогда не стремится к анатомической правильности, создавая обобщенный, но вместе с тем достаточно убедительный образ.

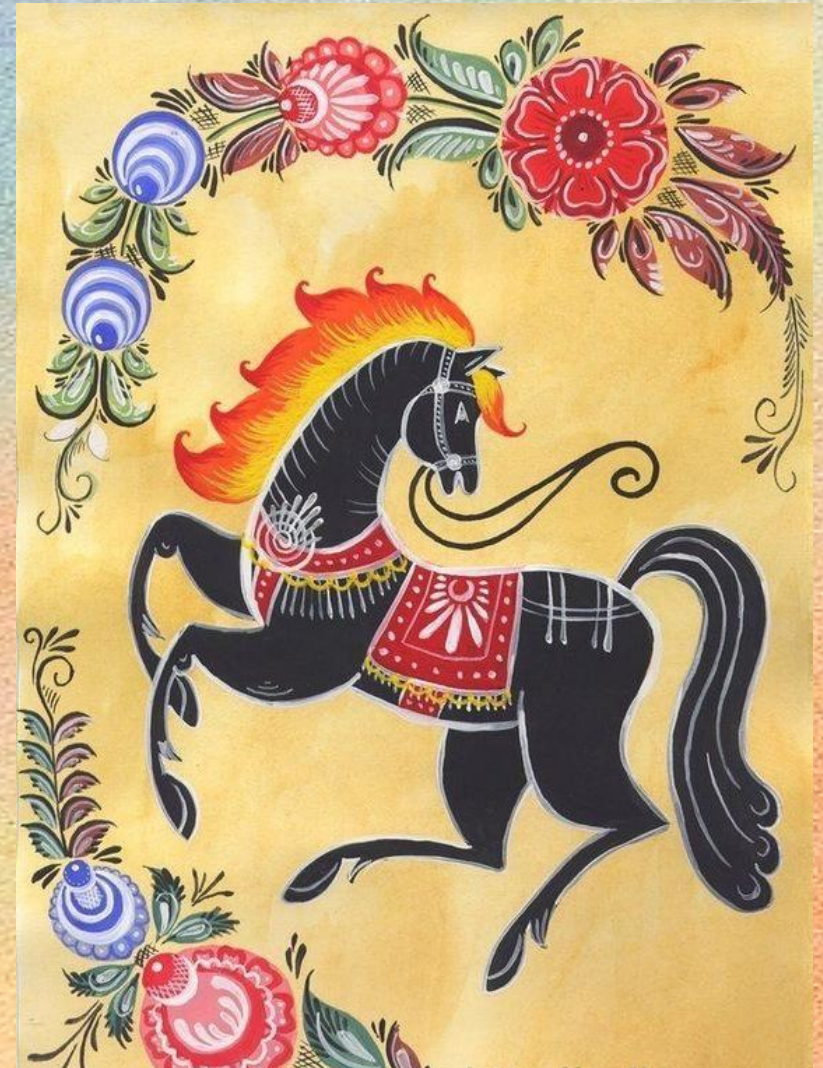
Тщательно выполняют копытца коня, иногда похожие на черные остроконечные листики.

Следующая стадия работы - изображение хвоста. Пышный струящийся хвост выполняется свободными плавными движениями кисти.

После окончания работы над силуэтом коня закрашивают ярким нарядным цветом седло, пишут уздечку.

Завершающей стадией работы, как всегда в Городце, становится белильная разживка. Белилами пишут круглый глаз коня, параллельными тонкими штрихами обозначают его гриву, украшают хвост, мелкими мазочками оттеняют копытца. Чем больше любит художник своего конька, тем изысканней и нарядней украшает он его сбрую.

Сохраняя традиционные кистевые приемы написания коня, современные художники внесли большое разнообразие в его цветовое решение. Это уже не только вороные, но и белые, каурые и кони самых разных мастей, хорошо вписывающиеся в общий радостный строй росписи.











Спасибо за внимание!