



**Реализация методики К.А.
Трескунова сборами М.В.Гордеева
на примере дуоденогастрального и
гастроэзофагального рефлюкса,
дискинезии желчевыводящих путей.**

Михаил Викторович Гордеев, к.б.н.;

Юлия Михайловна Гордеева, врач-онколог

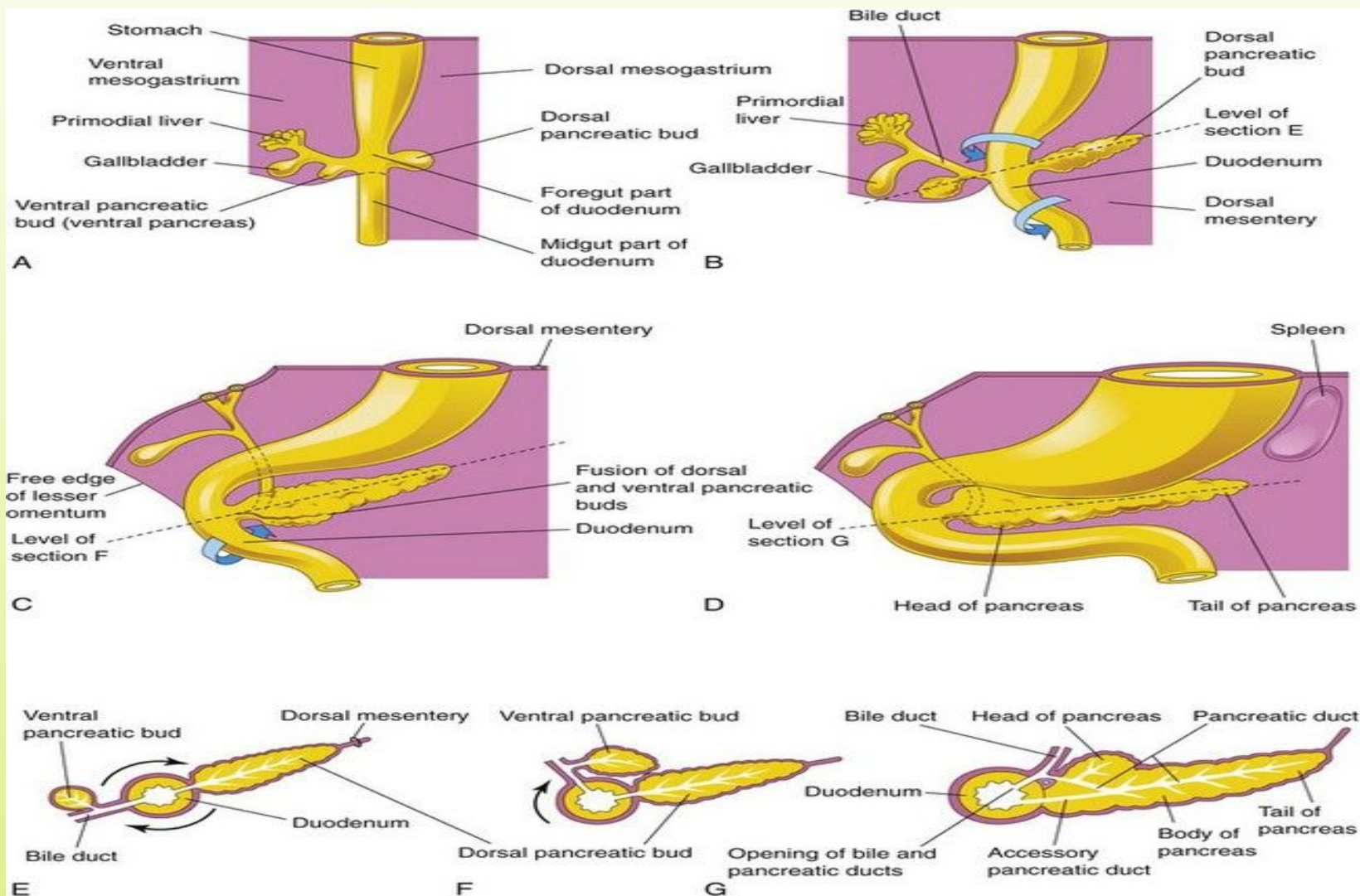
e-mail: mvgordeev@gmail.com

+7 (927) 301 61 39

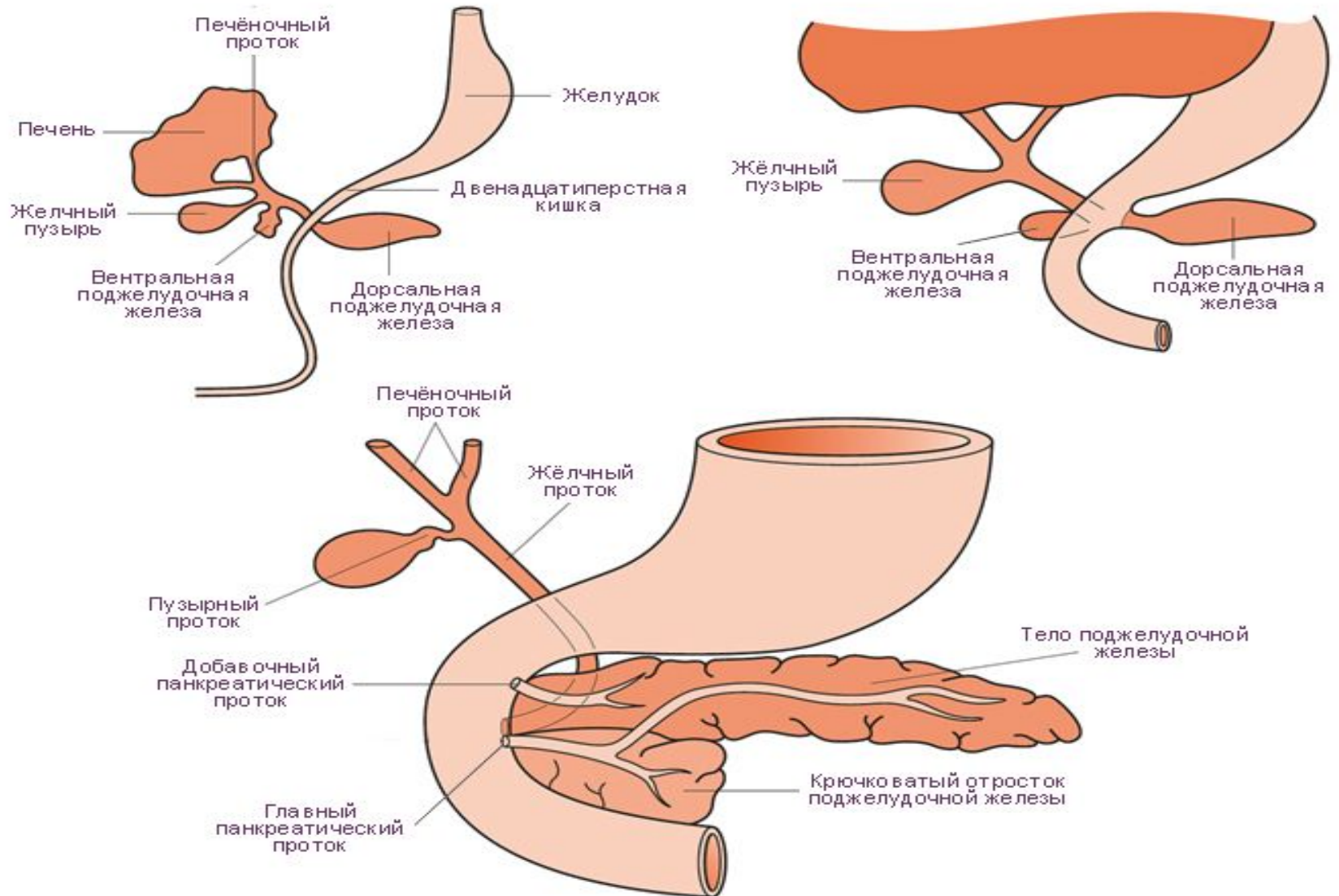
Уфа- Москва-Санкт-Петербург-Екатеринбург...

www.travogor.ru

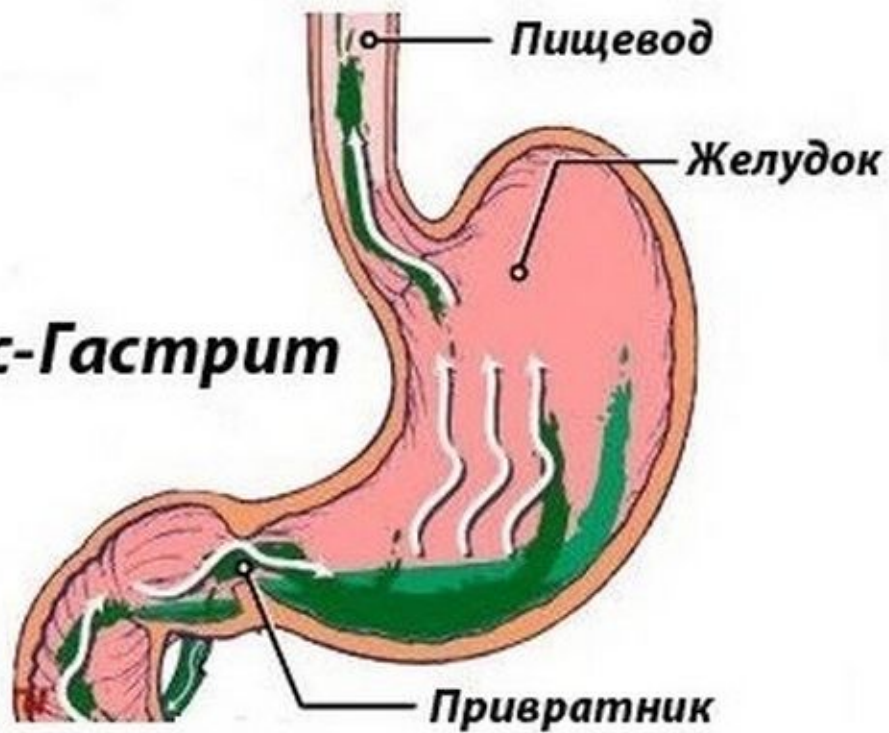
Эмбриогенез печени, желчного пузыря и поджелудочной железы



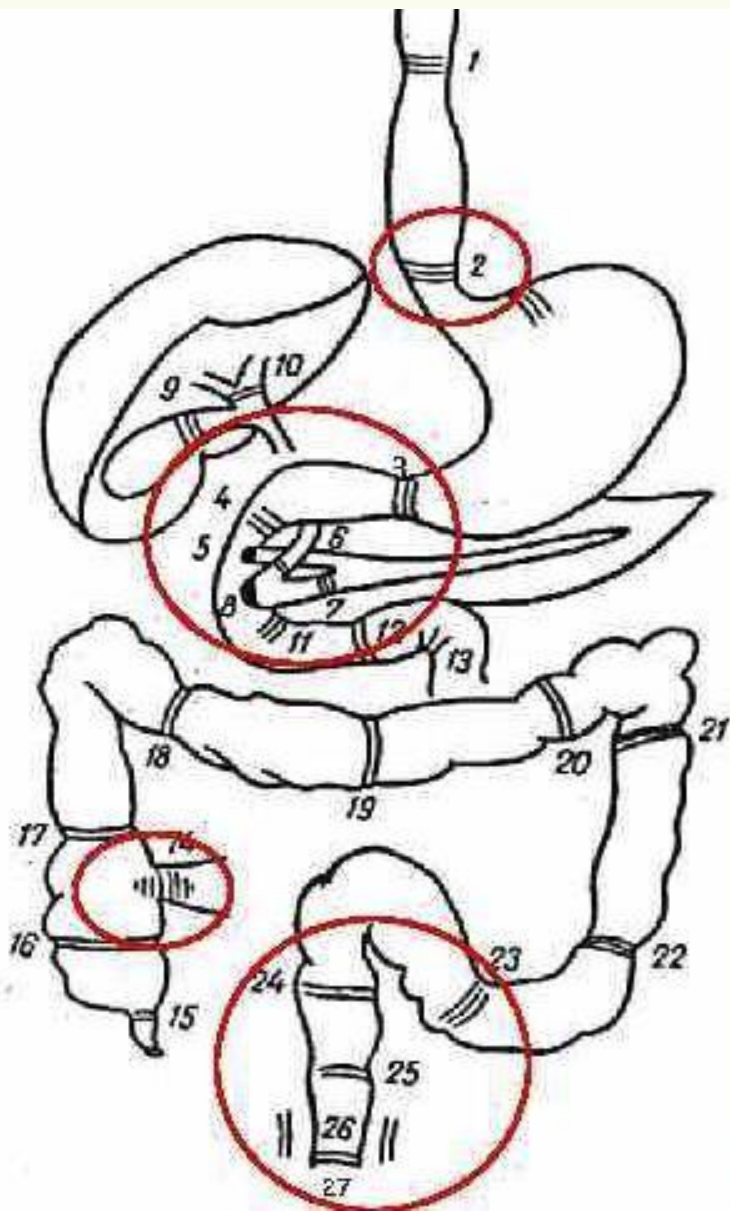
Формирование протоков в холецистопанкреатической зоне



Рефлюкс-Гастрит



Сфинктеры пищеварительной системы



- 1 - верхний сфинктер пищевода
- 2 - нижний (кардиальный) сфинктер пищевода
- 3 - пилорический сфинктер желудка
- 4 - бульбодуоденальный сфинктер
- 5 - сфинктер Хелпи добавочного (санторинного) протока
- 6 - сфинктер Одди-Бойдена общего желчного протока
- 7 - сфинктер Вестфали главного панкреатического протока
- 8 - сфинктер Одди-Шрайбера большого дуоденального сосочка
- 9 - сфинктер пузырного протока Люткенса
- 10 - сфинктер общего печеночного протока Мирizzi
- 11 - сфинктер Капанджи
- 12 - сфинктер Окснера
- 13 - дуоденосюнальная складка Трейтца
- 14 - сфинктер илеоцекальный Варошиуса (илеоцекальный клапан)
- 15 - сфинктер червеобразного отростка (заслонка Герлаха)
- 16 - сфинктер Бузи
- 17 - сфинктер Гирша
- 18 - сфинктер Кеннона-Бэма
- 19 - сфинктер Херста
- 20 - сфинктер Кэннона
- 21 - сфинктер Пайра-Штрауса
- 22 - сфинктер Баши
- 23 - сфинктер Росси-Мютье
- 24 - сфинктер О'Берна-Пирогова-Мютье
- 25 - третий ректальный сфинктер прямой кишки
- 26 - внутренний произвольный сфинктер прямой кишки
- 27 - наружный произвольный сфинктер прямой кишки

Характерные заболевания для людей, спящих на правом боку

справа

- Артрозы справа
- Изменения склеротического характера, склонность к образованию кист, кальцинатов в правой доли щитовидной железы, АИТ
- Кисты, кальцинаты в правой молочной железе
- Склонность к пневмосклерозу правого легкого, ослабление в нем сосудистого рисунка
- Склонность к склеротическим изменениям ткани печени, кистообразованию, развитию цирроза, ЖКБ
- Кистообразование, нефроптоз правой почки, МКБ
- Кистомы правого яичника,
- Гидроцеле справа
- Образование кальцинатов, склероз в правой доле простаты

слева

- Варикозное расширение сосудов левых конечностей
- Развитие гипотиреоза, связанного с левой долей щитовидной железы
- Усиленный сосудистый рисунок левой молочной железы
- Усиленный сосудистый рисунок правого легкого
- Ангиомы левой почки, расширение чашечно-лоханочной системы почки
- Фолликулярные и другие кисты левого яичника
- Варикоцеле слева
- Гиперплазия левой доли простаты

Лечение цирроза печени

- «**СОН 3**» - 3-5 ч.л. на ночь
- Крем «**Предприимчивость**» в левую сонную артерию 3 раза в день и 1 раз – перед сном
- Плоды **расторопши**- 1 дес.л. измельченных семян на ночь
- Дневная схема общеизвестна!



«СОН-1»

напиток чайный «Для силы - Сон-1» для спящих с храпом

Рекомендован для мужчин и женщин (в постменопаузе) с выраженным покраснением лица, часто с куперозом (выраженный рисунок вен на лице) и/или демодексом (подкожными клещиками), спящим преимущественно на левом боку, реже на спине и все равно с храпом и просыпающихся со скованным (невыспавшимся битым, спящим) телом и тяжелой головой. Предназначен «совам»; склонным к инсультам геморрагического типа по левому полушарию и ишемическому по правому, варикозному расширению вен, выраженному явно сильнее на правой ноге; спастическому колиту.

Состав: желтушника, василистника, золотарника канадского, зюзника, дербенника, люцерны, крапивы, дрока, дурнишника, багульника, первоцвета трава; малины листья; ивы кора.

Минимальный курс приема: все время, когда сон на левом боку.
Важно выполнение рекомендаций по организации сна



см. www.travogor.ru

«СОН-2»

**напиток чайный для тех, кто не может уснуть ночью
(радостные полеты во сне и на яву)**

Рекомендован для быстрого засыпания в правильном положении тела — на спине для тех, кому засыпать удобно на животе, либо в ситуациях, когда нет желания спать, а пора. Особенно рекомендуется людям с умственной нагрузкой во второй половине дня, при появлении в голове тяжести, замедлении умственной деятельности.

Состав: березы листья; василистника, галеги, дербенника, донника, дурнишника, золотарника, зюзника, клевера, люцерны, медуницы, мяты, первоцвета, подмаренника, полыни Божье дерево, пустырника, синеголовника, таволги, чабреца трава; гречихи цветущие верхушки; ели хвоя; ивы ветки. **Минимальный курс приема:** все время, когда сон на правом боку.

Курс приема: принимать по необходимости.

Важно выполнение рекомендаций по организации сна



см. www.travogor.ru

«СОН-3»

напиток чайный «Умиротворение-Сон-3» для спящих на правом боку (жить без тревожности)

Рекомендован для тех, кто не может уснуть из-за тревожных мыслей или страха «что произойдет?»; спящих преимущественно на правом боку, склонных к депрессии или агрессии; с варикозным расширением вен, более выраженным на левой ноге, камнях в желчном пузыре и/или в правой почке, сочетающихся с ее опущением.

Состав: аронии плоды; березы листья; василистника, василька, горца, дербенника, душицы, зверобоя, зюзника, люцерны, медуницы, первоцвета, полыни Божье дерево, синеголовника, таволги, чабреца, шикши трава; гречихи цветущие верхушки; ели хвоя; чага.

Минимальный курс приема: все время, когда сон на правом боку.
Важно выполнение рекомендаций по организации сна.



см. www.travogor.ru

«СОН-4»

напиток чайный «Умным-Сон — 4» для тех, кто не хочет спать

Рекомендован для быстрого засыпания в правильном положении тела — на спине для тех, кому засыпать удобно на животе, либо в ситуациях, когда нет желания спать, а пора. Особенно рекомендуется людям с умственной нагрузкой во второй половине дня, при появлении в голове тяжести, замедлении умственной деятельности.

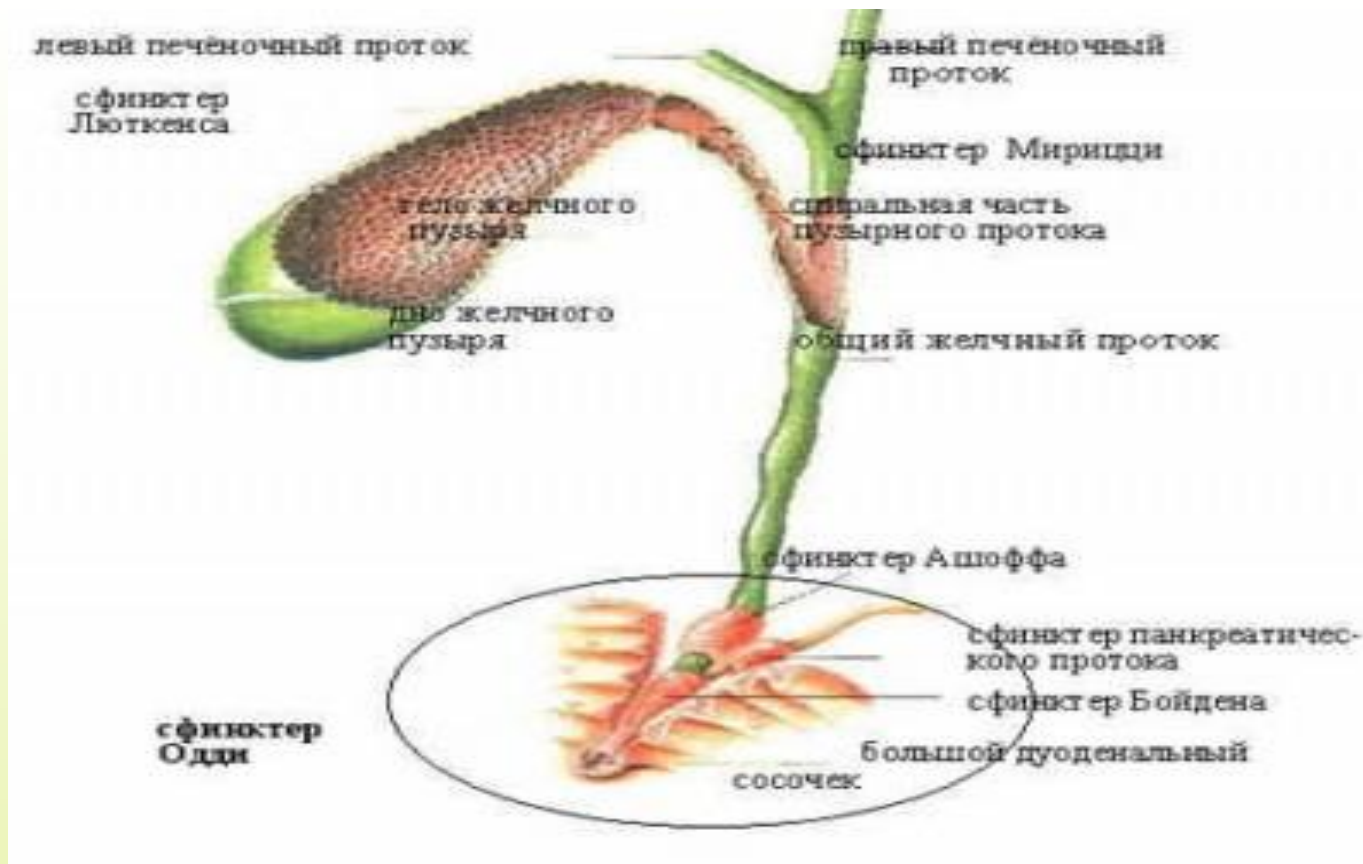
Состав: березы листья; василистника, галеги, дербенника, донника, дурнишника, золотарника, зюзника, клевера, люцерны, медуницы, мяты, первоцвета, подмаренника, полыни Божье дерево, пустырника, синеголовника, таволги, чабреца трава; гречихи цветущие верхушки; ели хвоя; ивы ветки. Минимальный курс приема: все время, когда сон на правом боку.

Курс приема: принимать по необходимости.

Важно выполнение рекомендаций по организации сна



см. www.travogor.ru



Место слияния пузырного и общего желчного протоков – сфинктер **Мирицци**. В области перехода шейки желчного пузыря в пузырный проток расположен спиралевидный сфинктер **Люткенса**. В концевом отделе общего желчного протока находится сфинктер **Одди**. Сфинктер **Одди** – фиброзно-мышечное образование, окружающее конечные отделы общего желчного и главного панкреатического протока, а также общий их канал в толще стенки двенадцатиперстной кишки. Сфинктер общего желчного протока регулирует поступление желчи в ампулу протока, сфинктер папиллы регулирует поступление желчи и панкреатического сока в двенадцатиперстную кишку, предохраняя протоки от рефлюкса из кишки, сфинктер протока поджелудочной железы контролирует выход панкреатического сока.



ПЕЧЕНЬ здоровая

при заболеваниях печени и желчевыводящих путей

Рекомендован при заболеваниях печени и желчного пузыря различной этиологии (гепатиты - острые и хронические, холециститы, панкреатиты, холангиты, циррозы, рак печени). Хорошее защитное и реабилитационное средство для печени при массивном медикаментозном лечении и интоксикациях различной этиологии. Увеличивается желчевыделение, осуществляется спазмолитическое, антиаллергическое и противовоспалительное действие, стимулируется желудок и поджелудочная железа, повышается диурез, ускоряется выведение из организма различных токсинов и желчных пигментов.

Состав: березы, смородины листья; василистника, володушки, гречихи, дербенника, донника, дурнишника, душицы, зверобоя, золотарника, зюзника, крапивы, мяты, первоцвета, пижмы, полыни Божье дерево полыни горькой, пустырника, репешка, таволги, тысячелистника цикория, чабреца, чистотела трава; ели, сосны хвоя; тополя кора; чага.

Минимальный курс приема: 3-4 недели. При хроническом течении болезни целесообразны повторы.



см. www.travogor.ru



ПОДЖЕЛУДОЧНАЯ здоровая

напиток чайный «Панкреафит» при заболеваниях поджелудочной железы

Рекомендуется при острых и хронических панкреатитах, хронических холецисто-панкреатитах; сахарном диабете, развившемся в результате воспалительного (некротического) поражения поджелудочной железы. Обладает противовоспалительным, иммуномодулирующим действием; нормализует секреторную функцию поджелудочной железы в целом.

Состав: березы, лещины листья; горца, зверобоя, золотарника, мяты, полыни Божье дерево, топинамбура, тысячелистника, цикория трава; ели хвоя; овса плоды; ольхи почки; фасоли створки; черники побеги.

Минимальный курс приема: в зависимости от основного заболевания от 2-3 месяцев и более. Желательно после каждого месяца приема делать перерывы в 7-10 дней.



см. www.travogor.ru



ЖЕЛЧНЫЙ ПУЗЫРЬ без камней

напиток чайный «ЖКБ» при желчнокаменной болезни



Рекомендован при желчнокаменной болезни, холестазах (застое желчи в печени, желчевыводящих протоках, желчном пузыре), болезни Жильбера (повышенный билирубин в крови). При патологии печени и желчевыводящих путей; при горечи во рту дополнительно по ½ ч.л. сока корней дягиля.

Для усиления действия напитка чайного советуем придерживаться рекомендаций по питанию Гордеева М.В.

Состав: барбариса корневища; березы листья; василистника, володушки, горца, дербенника, донника, дурнишника, душицы, зверобоя, золотарника, зюзника, люцерны, мяты, пижмы, полыни Божье дерево, репешка, тысячелистника, цикория, чистотела трава; расторопши плоды.



РАЦИОНАЛЬНОЕ (физиологическое) ПИТАНИЕ по Гордееву М.В.

НАЧНИТЕ НОВУЮ ЖИЗНЬ С ОБЕДА!

«Война войной, а ОБЕД по расписанию!»

Рекомендуем (*особенно для людей с заболеваниями ЖКТ - желчекаменная болезнь, рефлюкс-эзофагит, холецистит, гастрит, панкреатит, опущение желудка и др.*) перед обедом сначала сосать любое растительное масло, а затем принять любой животный жир (кусочек сала, сливочное масло, желток сырого яйца и др.), который вызовет рефлекторное сокращение желчного пузыря! В эти 10-15 минут походите (постояйте) – рефлекторно выбрасывается желчь из желчного пузыря в 12-перстную кишку.

Начните обед с приема второго блюда в четкой последовательности: сначала гарнир досыта, затем белков много. Между приемом гарнира и белками можно выпить компот, чай или отвар трав. Объем углеводов во время обеда на половину меньше, а белков наполовину больше, чем на завтрак.

При приеме белковой пищи обед заканчиваем приемом 2-3 чайных ложек уксуса из березового сока.

ПОЛДНИК (без белков) – в 16-17 часов перекус углеводами (сладкий чай с выпечкой) или крупяной постный суп с хлебом или сухариками.

«УЖИН отдайте врагу!». Рекомендуются людям, не страдающим расстройством кишечника. В этом случае вместо овощного рагу каши из цельных круп.

Отдайте все, оставьте только тушеные овощи с большим количеством специй. Овощное рагу должно быть с пряным ароматом, кисло-сладким, с горчинкой и подсоленным вкусом. Объем ужина не менее 0,5 кг для взрослого. Результат правильного ужина – обильное утреннее очищение кишечника – залог здоровья и радости.

«ЗАВТРАК съешьте сами!»

Начинаем завтрак с углеводов – источника энергии. В меню должны присутствовать медленные углеводы (каши из цельных круп, макароны, картофель) и быстрые (сладости, выпечка). Хорошо сочетать эти углеводы: каши с медом, с вареньем или макароны, картофель с хлебом. После этого необходимо убрать «послевкусие» - чай «Солнышко» или индивидуально составленный сбор. Дополнить завтрак можно белковой пищей до ощущения наполнения, распираания желудка (мясо, птица, рыба, морепродукты, яйца, бобовые, орехи, грибы). При приеме белковой пищи завтрак заканчиваем приемом 2-3 чайных ложек уксуса из березового сока.





**Состав и краткая характеристика
сборов лекарственных растений,
фитохитодезов автора К.А. Трескунова
из книги В.И.Глебова, В.Ф. Корсун, Б.Г.
Тувальбаева
«ОЗДОРОВИТЕЛЬНЫЕ ТЕХНОЛОГИИ
ПРИ ОНКОЛОГИЧЕСКИХ
ЗАБОЛЕВАНИЯХ», часть 1**

Сбор №20, автор К.А. Трескунов

Состав: цветки Иван-чая и пижмы обыкновенной, листья березы белой, трава чистотела большого и донника лекарственного - по 9 в.ч.; трава и корни лабазника вязолистного и сабельника болотного - по 7 в.ч.; цветки календулы лекарственной, трава сушеницы топяной, будры плющевидной, полыни обыкновенной и лапчатки серебристой, листья и ветки малины обыкновенной, корни лапчатки прямостоячей по 5 в.ч.; цветки клевера лугового, листья подорожника большого и брусники обыкновенной, трава тысячелистника обыкновенного, корни лопуха большого - по 3 в.ч.; цветки ромашки аптечной, цветки и плоды боярышника кроваво-красного и шиповника коричневого, трава марьянника дубравного, пастушьей сумки обыкновенной, пустырника пятилопастного, горца почечуйного, дымянки лекарственной, подмаренника настоящего, герани луговой, манжетки обыкновенной, хвоща полевого, лебеды раскидистой и татарника колючего, корни одуванчика лекарственного и девясила высокого, кора крушины ольховидной - по 2 в.ч.; трава вероники лекарственной и дубравной, овса посевного, череды трехраздельной, фиалки трехцветной и полевой, осота огородного, полыни горькой, золотарника обыкновенного, цикория обыкновенного, лапчатки гусиной, ландыша майского, тимьяна ползучего, василька лугового, поповника и полыни эстрагоновой, листья мяты перечной, крапивы двудомной, смородины черной, семена укропа огородного, почки сосны обыкновенной, шишки ольхи серой, корни пырея ползучего и дягиля лекарственного - по 1 в.ч.



Фитохитодез «Антидепрессант» (серия 37), автор К.А. Трескунов

Одна таблетка фитохитодеза содержит 25 мг водорастворимой формы хитозана полифракционного состава и 20 мг сухого экстракта из сбора лекарственных растений: цветков и листьев иван-чая - по 9 весовых частей (в.ч.), листьев ежевики сизой и подорожника большого, травы дымянки лекарственной и лабазника вязолистного - по 7 в.ч., травы сабельника болотного и цикория обыкновенного - по 5 в.ч., цветков календулы лекарственной, цветков и листьев яснотки белой, травы дербенника иволистного, донника лекарственного, душицы обыкновенной, зверобоя продырявленного и тысячелистника обыкновенного, плодов боярышника колючего и шиповника коричневого - по 3 в.ч., травы будры плющевидной, буквицы лекарственной, вероники дубравной и омелы белой, корней аира болотного, дягиля лекарственного, солодки голой и элеутерококка колючего - по 1 в.ч.

Все растения, входящие в сбор, включены в Государственный реестр.





ВЫВОДЫ

- Сборы К.А. Трескунова составлены с учетом патогенеза заболеваний и направлены не только на местное воздействие , но и на восстановление центральных механизмов поражения и всего организма, главным образом воздействуя на восстановление мозгового кровообращения и баланса нервной системы.
- Без восстановления пищеварения невозможно вылечить ни одно заболевание.
- Здоровое пищеварение- это ключ к качеству крови.
- Правильный прием сырой воды определяет реологические свойства крови.

В резолюцию съезда



- Разработки К.А.Трескунова являются национальным достоянием России и должны быть воплощены в сборы, доступные для широких слоев населения
- Требуется издание сборника с полным собранием рецептов К.А.Трескунова
- Обратиться в Правительство России с требованием признания деятельности К.А.Трескунова и присвоения ему звания героя России посмертно.