

Северное

*10 класс МХК*

Возрождение

Под термином «**Северное Возрождение**» принято понимать художественную культуру европейских стран ( период к. XV – н. XVI в), расположенных к северу от Италии: *Нидерландов, Германии, Франции и Англии.*

Так же как и в **Италии**, главным содержанием художественной культуры здесь были *идеи гуманизма, прославляющие физическую и духовную красоту Человека.*

Использование этого термина очень условно, так как в каждой из этих стран Возрождение имело разные временные рамки и особый национальный характер.

Культура **французского Возрождения** зародилась и развивалась в период завершения объединения королевства, развития торговли, превращения Парижа в политический и культурный центр, к которому тяготели самые отдалённые и глухие провинции.

Начиная с XVI века французский *королевский двор* становится одним из самых блестящих дворов в Западной Европе. Под итальянским влиянием **Франциск I** решил построить и украсить множество своих замков.

Вершиной архитектуры Возрождения стало здание нового королевского дворца **Лувра**.

Подлинный шедевр французского Возрождения – романтический охотничий **замок Шамбор**, некогда окруженный укрепленной террасой и рвом, наполненным водой.



**Нидерланды.** Сер. XVI в., арх. Корнелис Флорис. **Ратуша в Антверпене. 1561 – 1564 гг.** Основной трехэтажный горизонтально-протяженный объем дополнен центральным ризалитом, воспроизводящим обычную для Нидерландов композицию вертикально построенного здания с развитым фронтоном-щипцом. Энергичная пластика архитектурных форм центральной части с полуциркульными окнами, сдвоенными колоннами и нишами с медальонами эффектно оттенена более строгой плоскостью стены по сторонам от нее. Архитектурные формы боковых частей фасада отличаются ясностью и простотой. Рустованная стена нижнего этажа разделена простыми арочными проемами. Второй и третий этажи одинаковы по высоте и по

архитектурной трактовке. В узких простенках между ними плоские пилястры, во втором этаже тосканского, в третьем – ионического ордера. Четвертый этаж, меньший по высоте, отделён слегка выступающей за плоскость фасада балюстрадой.





На одной из самых красивых площадей Европы, Гранд-Плас, в историческом центре Брюсселя стоит знаменитая *брюссельская ратуша*, выстроенная в позднеготическом архитектурном стиле, один из важнейших символов бельгийской столицы. Высота башни **составляет 96 метров**, благодаря чему по ней можно прекрасно ориентироваться в городе. На самом верху башни — пятиметровая, отливающая на солнце золотом статуя:



**Германия.** Городской бюргерский дом становится основным элементом нового архитектурного комплекса. Высокая крыша с несколькими этажами – признак богатства и достатка владельца дома.

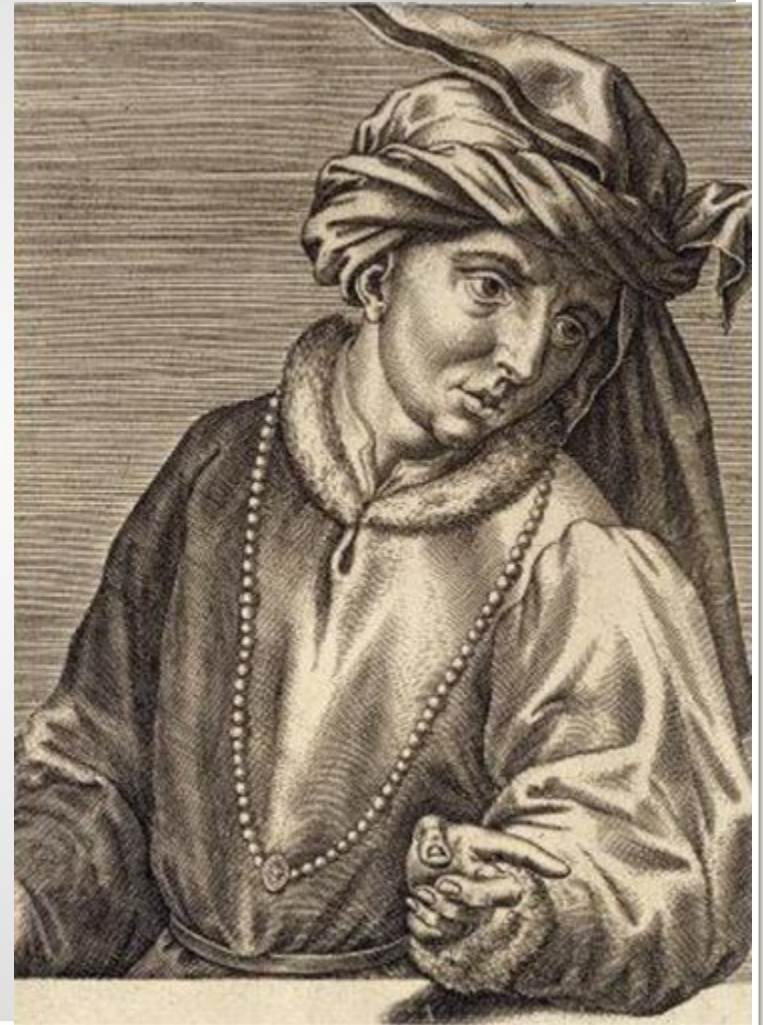


**Бюргер** (от немецкого слова «бург» – замок, крепость, город) – житель западноевропейского средневекового города. Как и рыцарь, монах, крестьянин, бюргер – одно из главных действующих лиц средневековой истории.



# Живопись нидерландских и немецких мастеров

*Ян ван Эйк* - это один из известных нидерландских художников, стал основателем станковой живописи в северном искусстве и первым стал писать **масляными** красками. В Средние века в краски растительного и минерального происхождения в качестве связующего вещества добавляли яйцо. Но эти краски (темпера) быстро сохли. Заменяв яйцо маслом, братья Эйки получили возможность работать медленно, тщательно отработывая детали. Прославился как портретист. Сначала он работал вместе со своим старшим братом *Губертом*, а после его смерти уже один. Самое прославленное произведение, которое создавал Ян ван Эйк вместе с братом, а после его смерти заканчивал один - это **большой Гентский алтарь**.

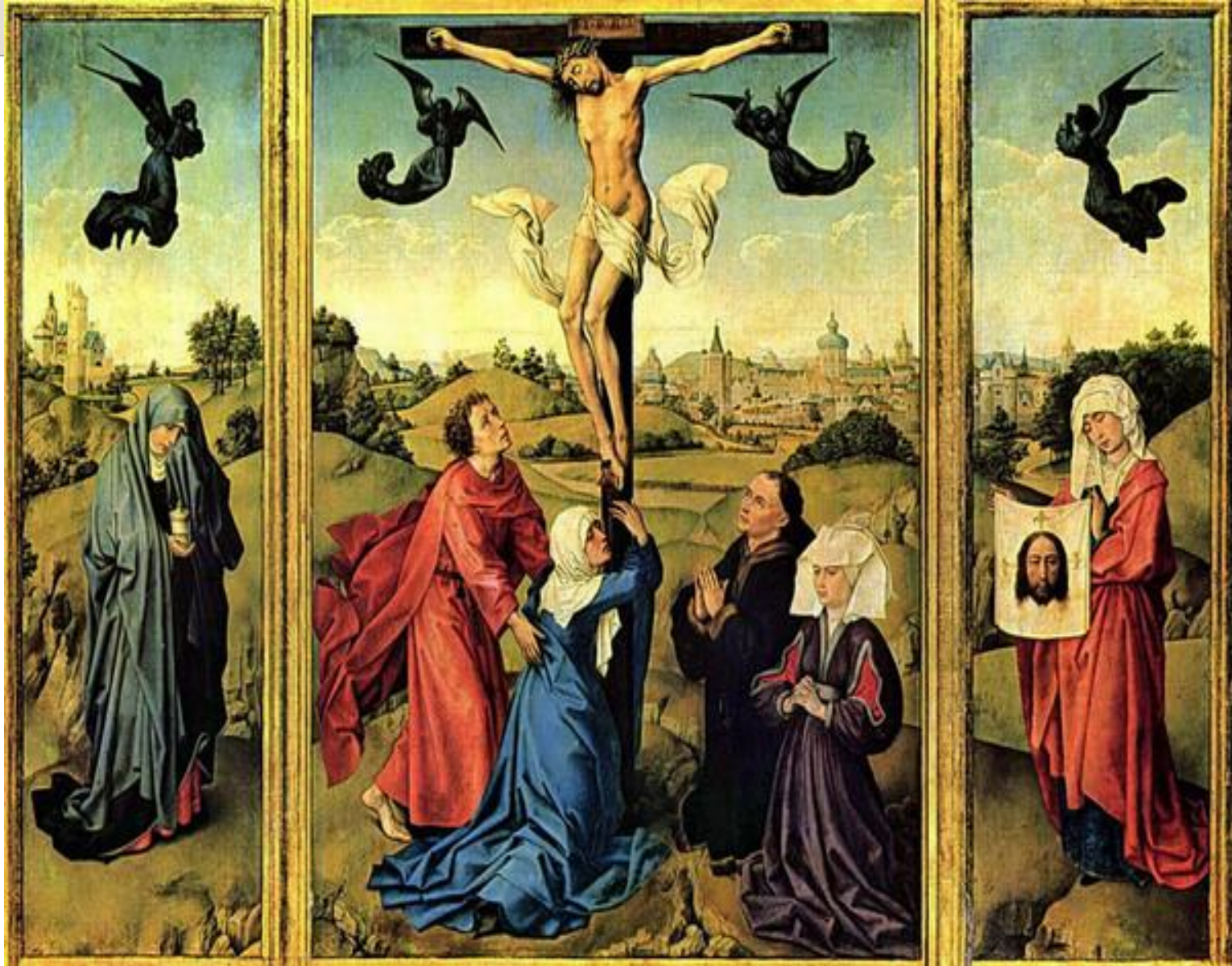






*Ян ван Эйк. Гентский алтарь . 1432 г. (Собор Святого Бовона. Гент)*





Ян ван Эйк  
Мадонна канцлера Роллена

**Весьма часто он обращался  
и к теме Мадонны**

**Значительное место в творчестве нидерландских художников занимали евангельские сюжеты, благочестивые, исполненные смирения и достоинства герои. Сюжеты мученичества (истязание Христа, Распятие, Пьета) становятся наиболее популярными. Это характерно и для творчества ван Эйка**



**Нидерландские живописцы достигли исключительного мастерства и в искусстве портрета. Они отказались от профильных изображений, получивших широкое распространение в Италии.**

**Здесь закрепилось погрудное изображение на гладком цветном или темном фоне, что позволяло художникам сосредоточить главное внимание на внешности портретируемого и его духовном мире.**

**На нидерландских портретах герои погружены в мир собственных чувств и переживаний, пытаются постичь смысл и тайны бытия. Выделяют индивидуальные, двойные (парные) и групповые портреты**



**Рогир ван дер Вейден** (1399/1400, Турне — 18 июня 1464, Брюссель) — нидерландский живописец, наряду с Яном ван Эйком считается одним из основоположников и наиболее влиятельных мастеров ранненидерландской живописи. Творчество ван дер Вейдена сфокусировано на постижении индивидуальности человеческой личности во всей её глубине.



*Женский портрет. Рогир ван дер Вейден. 1450 – 1460 гг.*



*Ганс Гольбейн Младший*, художник немецкого Возрождения, почти совсем не занимался религиозной живописью и меньше других немецких живописцев связан со средневековой традицией. Самая сильная часть творчества Гольбейна – портреты, написанные всегда с натуры, остроправдивые, иногда безжалостные в своей характеристике, холодно-трезвые, но изысканные по колориту.



*Ханс Хольбейн младший.  
Послы. 1533 г.*

*Не правда ли - примерам нет конца  
Тому, как образ, мною воплощенный,  
Пленяет взор потомка восхищенный  
И замыслом, и почерком творца.*

*Микеланджело*

*Искусство Северного Возрождения мы  
продолжим изучать на следующем уроке!*

*Спасибо за внимание!*