

ВЫПОЛНИЛА СТУДЕНТКА 4
КУРСА

ГРУППЫ ПОНБ-401

РЕПИНА ВИКТОРИЯ

КЛАССИФИКАЦИЯ ТОПОГРАФИЧЕСКИХ КАРТ.

Топографические карты

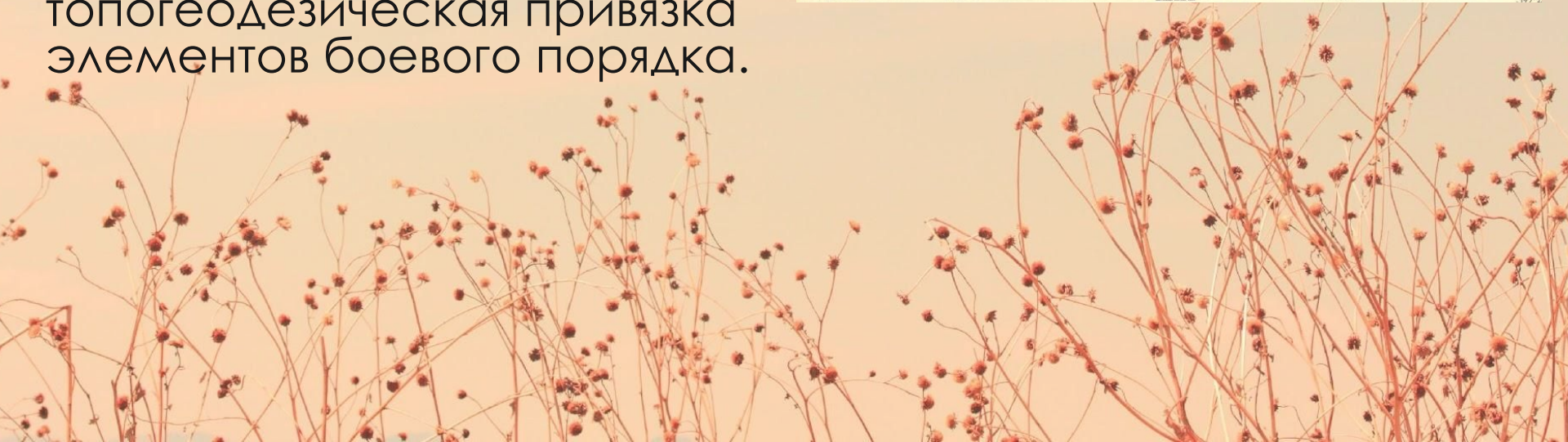
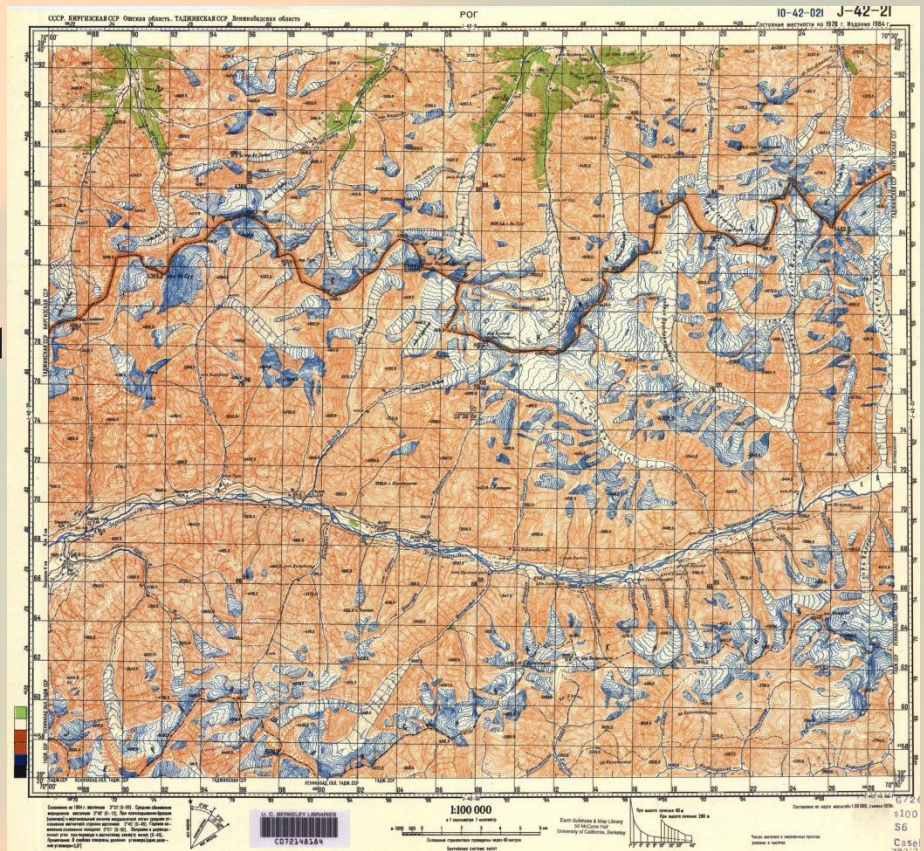
Общегеографические карты масштабов 1:1000000 и крупнее, подробно изображающие местность.

Они издаются отдельными листами определенных размеров и установленных масштабов.

Размеры листа карты в километрах означают: первое число - протяженность с севера на юг, этот размер является практически постоянным для любой широты; второе число - протяженность с востока на запад, этот размер с увеличением широты постепенно уменьшается.

Топографические карты как измерительные документы и основные источники информации о местности служат одним из важнейших средств управления войсками

С помощью карт изучают местность, ориентируются в боевых условиях, выполняют необходимое измерение и расчеты, осуществляются организация взаимодействия войск, по ним определяются координаты целей и топогеодезическая привязка элементов боевого порядка.

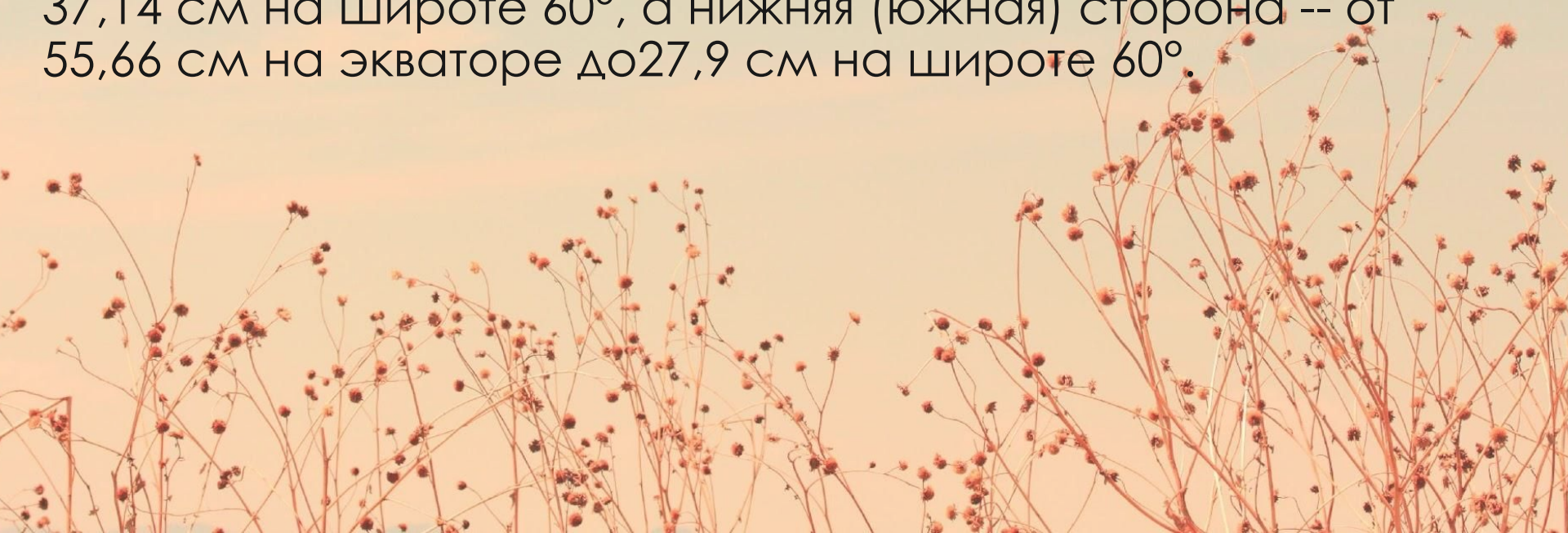


МАСШТАБ карты – отношение длины линии на карте или другом географическом документе к длине соответствующей линии на местности.

По своим масштабам и основному предназначению топографические карты можно подразделить:

- 1:25000; 1:50000 – крупномасштабные;
- 1:100000; 1:200000 – среднемасштабные;
- 1:500000; 1:1000000 – мелкомасштабные.

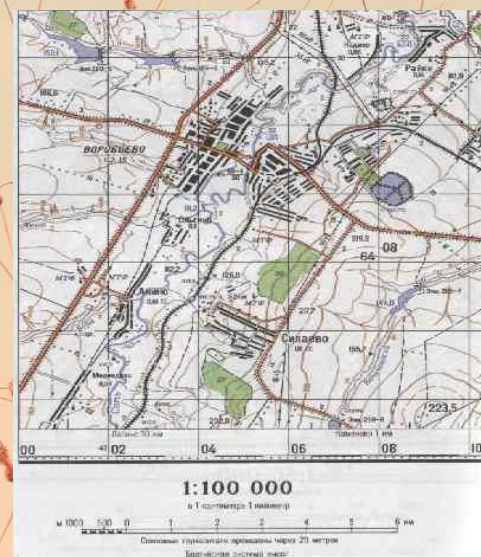
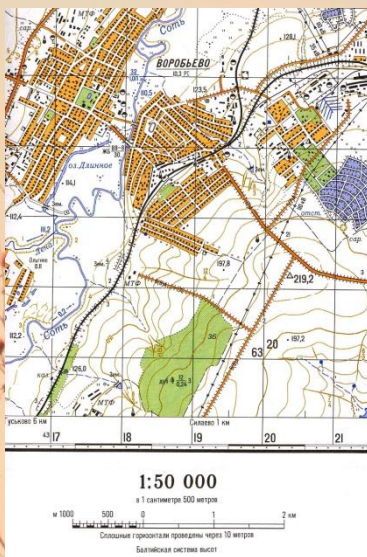
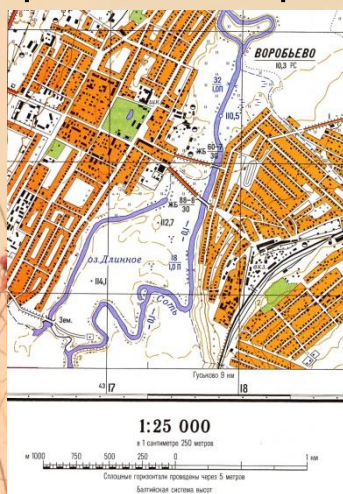
Для карт масштабов 1 :25 000 -1 :200000 боковые стороны рамки составляют от 36,86 см на экваторе до 37,14 см на широте 60°, а нижняя (южная) сторона -- от 55,66 см на экваторе до 27,9 см на широте 60°.



| Масштаб карты (величина масштаба) | Классификаций топографических карт. | |
|--|--|--------------------------------|
| | По масштабу. | По назначению. |
| 1:25000 (В 1 см 250м) | Крупномасштабные. | Тактические. |
| 1:50000 (в 1 см 500 м) | | |
| 1:100000 (в 1 см 1 км) | Среднемасштабные. | Оперативно-тактические. |
| 1:200000 (в 1 см 2 км) | | |
| 1:500000 (в 1 см 5 км) | Мелкомасштабные. | Оперативные. |
| 1:1000000 (в 1 см 10 км) | | |

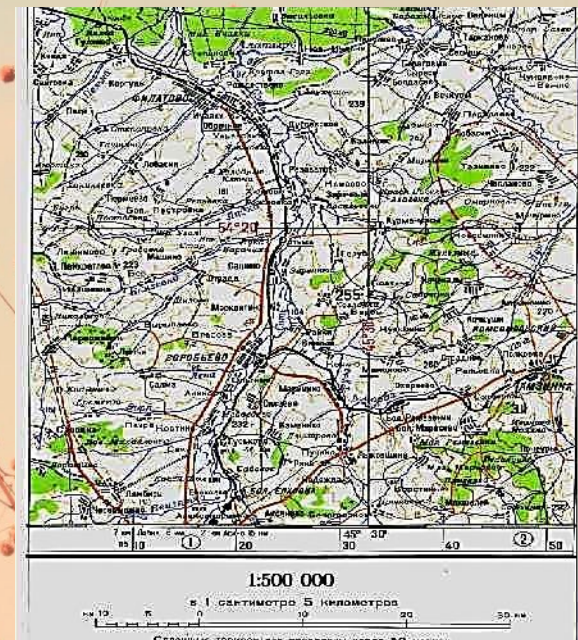
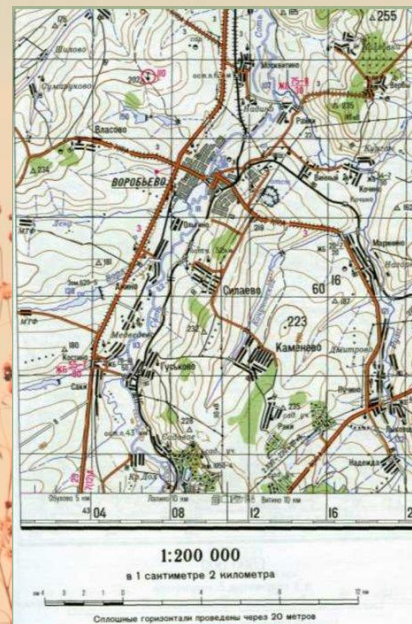
Карта масштаба 1:25000 предназначена для детального изучения отдельных участков местности (при форсировании водных преград, десантировании и в других случаях), выполнения точных измерений, а так же для расчетов при строительстве военно-инженерных сооружений и военных объектов.

Карты масштабов 1:50000 и 1:100000 предназначены для детального изучения местности и оценки ее тактических свойств при планировании и подготовке боевых действий, управления войсками в бою, целеуказания и ориентирования на поле боя, определения координат огневых (стартовых) позиций, средств разведки, целей и выполнения необходимых измерений и расчетов.



Карта масштаба 1:200000 предназначена для изучения и оценки местности при планировании и подготовке боевых действий всех родов войск, управления войсками в операции (бою), планирования передвижения войск и ориентирования на местности при совершении марша.

Карты масштабов 1:500000 и 1:1000000 предназначены для изучения и оценки общего характера местности при подготовке и ведении операций, а также используются авиацией в качестве полетных карт.



Топографические планы являются разновидностью топографических карт и отличаются от них тем, что издаются отдельными листами, размеры которых определяются границами изображаемого участка местности, населенного пункта, объекта. Они могут создаваться на крупные населенные пункты, например, на город Смоленск, и другие объекты, имеющие важное значение. Планы в оформлении несколько отличаются от топографических карт.

Чаще всего составляются планы в масштабах от 1:10000 до 1:25000, которые позволяют с большей подробностью показать характер изображаемого объекта и дать подробные сведения о качественной и количественной характеристиках местных предметов и деталей рельефа, находящихся как на самом объекте, так и на подступах к нему. Соответственно изображаемому участку (объекту) местности подписывается и название плана, например, план города Смоленска, план Волжского автомобильного завода и т.п.

По назначению топографические карты и планы делятся на основные и специализированные. К основным относятся карты и планы общегосударственного картографирования. Это карты многоцелевого назначения, поэтому на них отображают все элементы местности.

Специализированные карты и планы создаются для решения конкретных задач отдельной отрасли. На них выборочно показывают ограниченный круг элементов (например, геологии, почвенных структур). К специализированным относятся и изыскательские планы, используемые только в период проектирования и строительства данного вида сооружений. Для удобства издания и практического пользования топографическую карту большой территории делят на листы.

Все объекты на картах изображаются топографическими условными знаками. Топографические условные знаки представляют собой единую систему обозначения различных топографических объектов, в сочетании с горизонталями, они позволяют отобразить на карте действительную картину местности.

Условные знаки по их назначению и свойствам подразделяются на три вида:

- масштабные (контурные);
- немасштабные (точечные);
- пояснительные.

Примеры условных знаков топографических карт.

| Масштабные | Немасштабные | Линейные |
|---|---|--|
|     | <ul style="list-style-type: none">  Промышленные предприятия с трубами  Ветряные мельницы  Церкви  Склады горючего | <ul style="list-style-type: none">  Линии связи Железные дороги: <ul style="list-style-type: none">  одноколейные  двухколейные  Постоянная береговая линия морей и озер |
| Пояснительные | | |
|  | | |
|  | | |
|  | | |

Характеристика древостоя (22 — высота деревьев, 0,24 — средняя толщина стволов, 6 — среднее расстояние между деревьями в метрах)

Броды (0,5 — глубина, 12 — длина в метрах, П — характер грунта дна (песчаный), 0,1 — скорость течения в м/с)

Характеристика рек и каналов (137 — ширина, 6,5 — глубина в метрах, П — характер грунта дна (песчаный))

Спасибо за внимание.

