

→ *Тема № 3:*
«Организация
системы
управления
в органах
внутренних дел»



ВОПРОСЫ ЛЕКЦИИ

I. Понятие, характеристика и признаки органов внутренних дел как элемента системы социального управления.

II. Сущность цели, задач, функций и организационной структуры систем социального управления. Типы организационных структур управления.



III. Функциональная и организационная структура управления органов внутренних дел, принципы ее построения.

ВОПРОС 1.

Понятие «система» может быть определено, как совокупность элементов, находящихся в отношениях и связях друг с другом и образующих определенную целостность и единство, создающее новые интегративные свойства, не сводимые к сумме свойств отдельных ее элементов.

СИСТЕМЫ

```
graph TD; A[СИСТЕМЫ] --> B[материальные системы - представляющие собой совокупность материальных объектов]; A --> C[абстрактные системы — являющиеся продуктом человеческого мышления.];
```

материальные системы - представляющие собой совокупность материальных объектов

абстрактные системы — являющиеся продуктом человеческого мышления.



1. Система представляет собой набор относительно самостоятельных элементов (отдельных частей), которые играют роль подсистем.

2. В каждой системе существует механизм, посредством которого элементы взаимодействуют между собой, а также с ней самой.

ХАРАКТЕРНЫЕ ПРИЗНАКИ СИСТЕМЫ:

3. Каждая система имеет структуру и существующие между ними связи, способ организации целого, составленного из частей.

5. Система имеет границы, отделяющие ее от внешней среды. В зависимости от прозрачности могут быть открытыми и закрытыми.

4. Системе присуща эмерджентность, т.е. появление качественно новых свойств, отсутствующих или нехарактерных для ее элементов.

6. Система обладает обратной связью, под которой понимается определенная реакция ее в целом (отдельных элементов) на импульсы друг друга и внешние воздействия.

7. Система характеризуется адаптивностью.

8. Системе свойственна редукция, проявляющаяся в том, что при определенных условиях она ведет себя проще, чем ее отдельные элементы.

9. Система со временем может разрушаться под воздействием, как внешней среды, так и внутренних процессов.

10. Системой можно управлять с целью обеспечения следования ею по заданной траектории развития и функционирования.



СИСТЕМУ УПРАВЛЕНИЯ можно интерпретировать как «всякую сложную, целостную организацию, которую характеризуют качества принципиально новые по сравнению с качествами, составляющих ее элементов. Совокупность элементов объединена постоянной связью, имеется общая цель, и все элементы системы содействуют достижению общей цели.

СОСТАВНЫЕ ЧАСТИ СИСТЕМЫ управления, к которым относятся:

- *управляющая система* - субъект управления, часть системы управления, генерирующая управленческие команды, осуществляющая управляющие воздействия для поддержания и развития объекта управления в заданном системой целей направлении;

- *управляемая система* - объект управления. Объект управления, получая управленческие команды субъекта, выполняет их в силу определённых причин и функционирует в соответствии с содержанием этих команд;

- *система прямых и обратных связей*. Прямые связи представляют собой управленческие команды, идущие от субъекта управления к объекту, а обратные – это есть отчет объекта о выполнении команд.

Системы управления

- Структурно-функциональная подсистема
- Информационно-поведенческая подсистема
- Подсистема саморазвития организации






Структурно-функциональная подсистема системы управления - это совокупность управленческих органов, подразделений и исполнителей, выполняющих закрепленные за ними функции и решающих поставленные перед ними задачи, а также совокупность методов, с помощью которых осуществляется управленческое воздействие.



Информационно-поведенческая подсистема системы управления – ее суть состоит в том, что она связывает воедино (и не только связывает, а сводит воедино в успешно функционирующих системах управления) на основе развития информационных каналов и связей целевые ориентиры организации, воплощаемые в критериях функционирования, управленческую идеологию, интересы и критериально-нормативную базу субъектов управления, процедуры и организацию управленческой деятельности.



Подсистема саморазвития организации системы управления. Появление этой подсистемы саморазвития организации системы управления отражает возникновение в системе управления таких качеств как стремление к самосовершенствованию, гибкость и адаптивность к изменениям, ориентация на новшества, поиск и разработка прогрессивных идей и ускоренное введение их в практику функционирования системы управления.



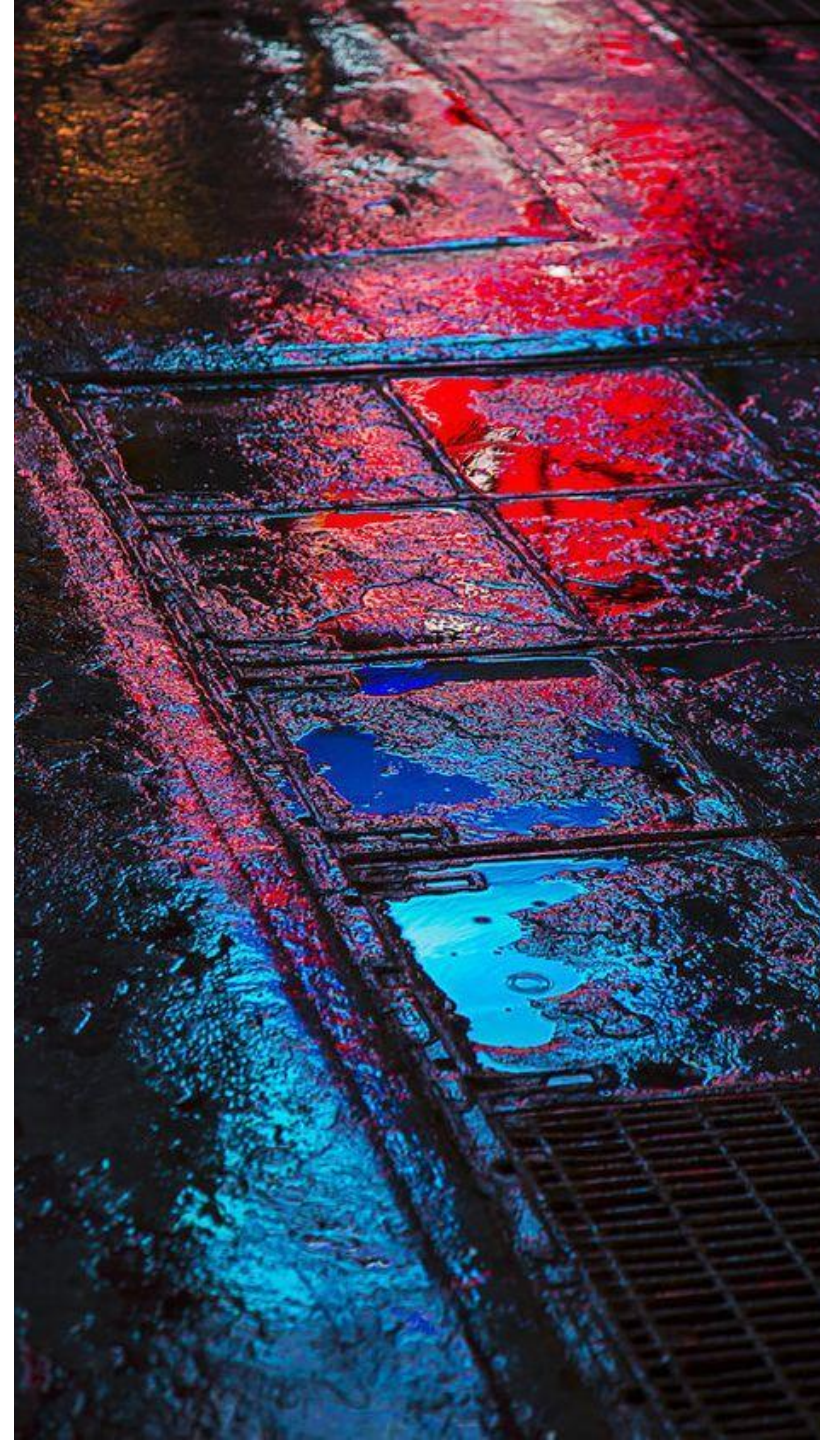
Органы внутренних дел представляют собой:

а) часть государственного аппарата, действующего по поручению и в интересах государства;

б) организационную ячейку людей, объединенных общей целью, непосредственно осуществляющую государственную власть в обществе;

в) коллектив людей, деятельность которого определяется правовыми нормами и реализуется в строго установленном порядке (имеется своя структура и определенный нормативными актами порядок образования);

г) организацию, решающую определенными методами задачи и функции Российского государства;



ОСНОВНЫЕ СИСТЕМНЫЕ ПРИЗНАКИ ДЛЯ ОРГАНОВ ВНУТРЕННИХ ДЕЛ

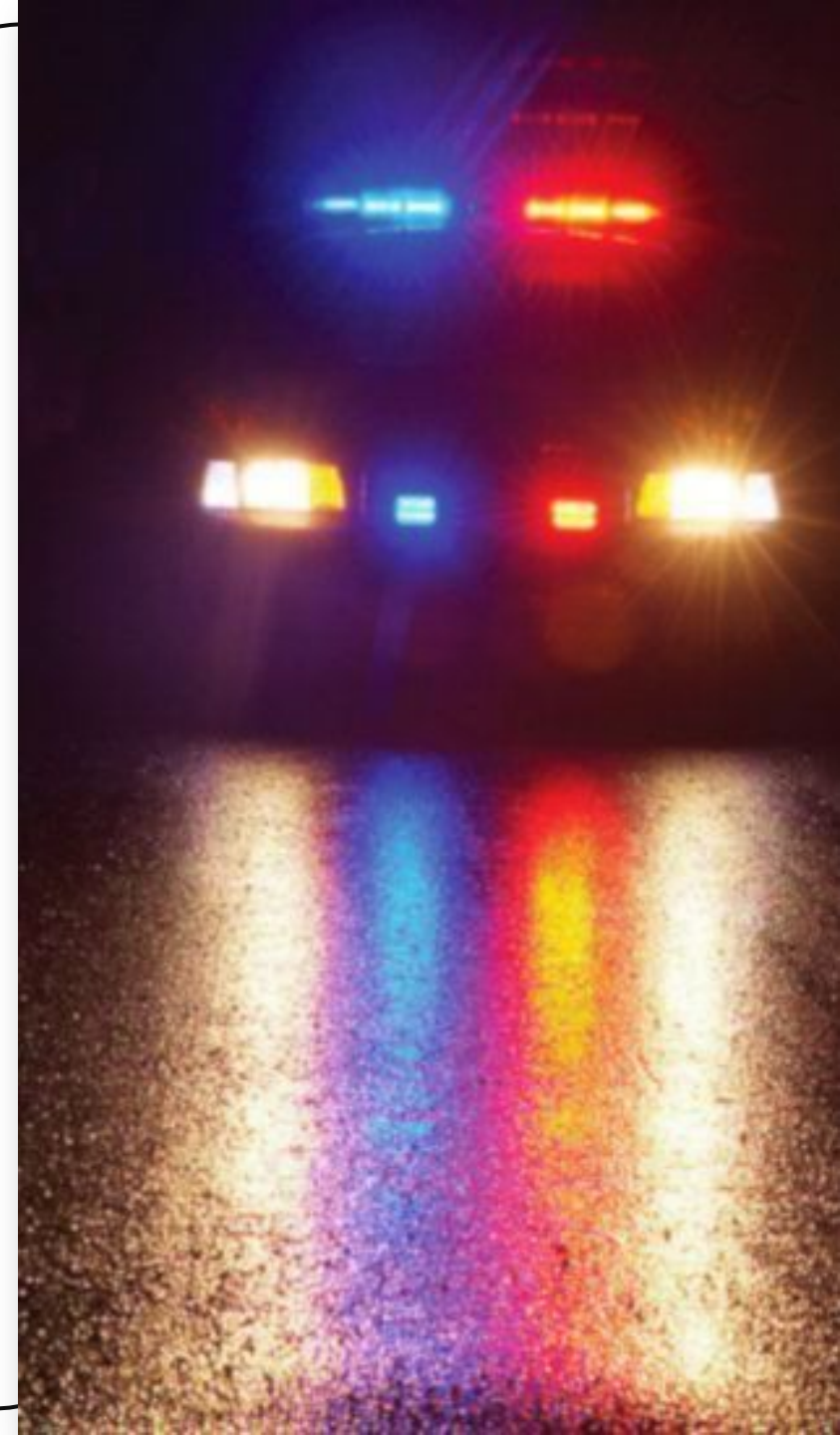
- *Детерминированность*
- *Динамичность*
- *Наличие управляющего параметра*
- *Наличие усилительных свойств*
- *Наличие обратных связей*



**Вопрос 2. Сущность цели, задач, функций и
организационной структуры систем социального
управления. типы организационных структур
управления**

Цели можно представить, как будущее желаемое состояние объекта управления или его отдельных параметров, которое в процессе управления позволяет разрешить поставленную проблему. Цель в данном случае выступает как единство мотивов, средств и результатов.

Задачи – есть конкретизация цели, посредством решения которых она достигается.



ПРОБЛЕМА — это различие (мера, степень) между действительным состоянием осуществления функций (видов деятельности) государства (органа исполнительной власти) и желаемым состоянием или нормативно требуемым. Проблема может измеряться количественными и качественными отношениями в виде желаемого результата, что ее объединяет с целью и задачами.

АКТУАЛЬНОСТЬ ПРОБЛЕМЫ — это практическая возможность или допустимая степень вероятности разрешения наиболее приоритетной проблемы при наличии имеющихся ресурсов (кадровых, финансовых, экономических, материально-технических, временных, информационных и др.).





ФУНКЦИИ ПРОЦЕССА УПРАВЛЕНИЯ присущи всем системам и иерархическим уровням управления. К ним относят: целеполагание, анализ, прогнозирование, планирование, организация, координация, принятие решений, мотивация, коммуникации, обучение и контроль. Все функции взаимно дополняют друг друга.

ФУНКЦИИ УПРАВЛЕНИЯ – это «конкретное направление управляющего (организующего, регулирующего, контролирующего и пр.) воздействия государственного управления на объект управления.

Организационная структура управления – это целостная совокупность относительно самостоятельных элементов, реализующих закрепленные за ними функции управления, наделенных необходимой компетенцией, находящихся в определенных формально установленных и неформальных связях для обеспечения достижения целей управления.



ТРИ ТИПА ОРГАНИЗАЦИОННЫХ СТРУКТУР УПРАВЛЕНИЯ

- *линейный*
- *функциональный*
- *смешанный (линейно-функциональный).*



Линейный тип организационной структуры управления

характеризуется построением структурных подразделений и должностей по принципу прямого подчинения, т.е. полной централизацией управления. Руководитель органа или его структурного подразделения непосредственно руководит подчиненными по всем видам выполняемых ими работ, концентрируя у себя всю информацию и принимая решения. Данный тип управления требует от субъекта разносторонних знаний, больших способностей и возможностей для решения достаточно разнообразных задач и осуществления эффективного и оптимального управления.

Применяется этот тип управления в относительно небольших подразделениях органов внутренних дел, например, при управлении строевыми подразделениями патрульно-постовой службы.



Функциональный тип организационной системы управления характеризуется передачей прав линейного руководства нескольким нижестоящим субъектам управления, каждый из которых осуществляет его в рамках одной из специализированных функций, т.е. объекты управления в данном случае получают несколько функциональных руководителей. Получая при этом более эффективное и детальное руководство подчиненными объектами управления, руководитель имеет потерю централизации в руководстве и появления у объектов нескольких непосредственных руководителей, что осложняет координацию их деятельности, а зачастую и снижает предметную ответственность субъектов за принимаемые решения. В связи с этим данный тип организационной структуры управления в системе органов внутренних дел практически не применяется.

Смешанный (линейно-функциональный) тип организационной структуры управления характеризуется сочетанием линейного и функционального типов управления. Реализуется этот тип организационной структуры управления в системе органов внутренних дел в форме, так называемого «концентрированного руководства», и в незначительной степени в форме «ограниченного функционализма».

**Вопрос 3. Функциональная и
организационная структура
управления органов внутренних дел,
принципы ее построения**



К штабным и обеспечивающим функциям МВД России относятся:

- определение основных направлений деятельности системы;
- осуществление анализа состояния правопорядка и разработка долгосрочных и оперативных прогнозов развития криминогенной обстановки в стране;
- участие в разработке федеральных и региональных программ в сфере защиты прав и свобод человека и гражданина, охраны правопорядка и борьбы с преступностью;
- организация деятельности органов внутренних дел по основным направлениям их функционирования

ГОРИЗОНТАЛЬНЫЙ СРЕЗ системы органов внутренних дел, раскрывающий ее функциональную структуру, представляется тремя группами подразделений:

- *отраслевые подразделения* – выполняют основные функции системы органов внутренних дел в сфере внешнего управления (охрана общественного порядка, пресечение и раскрытие преступлений, расследование преступлений и др.).
- *функциональные подразделения* – обеспечивают каждое по своей линии деятельности отраслевые и другие функциональные службы различными ресурсами: кадровыми, финансовыми, материально-техническими и военным снабжением и др.
- *штабные (организационно-инспекторские) подразделения и руководство органа* – обеспечивают организацию взаимодействия и координацию усилий служб и подразделений в осуществлении общесистемных, межотраслевых и региональных задач борьбы с преступностью и охраны общественного порядка, планирование служебной деятельности, служебно-боевую и мобилизационную готовность органов внутренних дел к выполнению задач мирного и военного времени и пр.

ВЕРТИКАЛЬНЫЙ СРЕЗ системы органов внутренних дел раскрывает ее организационную структуру и иерархию. Она включает в себя центральный аппарат МВД Российской Федерации; территориальные органы внутренних дел на межрегиональном, региональном и районном уровнях; иные организации.

Место органов внутренних дел в системе органов исполнительной власти (органов управления) и их специфика определяются установленной законодательством компетенцией, которая характеризуется совокупностью возложенных на них задач и функций управления, а также объемом конкретных обязанностей и прав того или иного органа внутренних дел.

Компетенция определяется общими, типовыми и индивидуальными положениями о том или ином органе внутренних дел, а также специальными законодательными и иными нормативными актами, которые определяют обязанности и права ряда органов, действующих в системе Министерства внутренних дел РФ.

СТРУКТУРА МВД



Система МВД России

ПРЕЗИДЕНТ РФ

ПРАВИТЕЛЬСТВО РФ

МИНИСТЕРСТВО ВНУТРЕННИХ ДЕЛ РОССИЙСКОЙ ФЕДЕРАЦИИ

ОРГАНЫ ВНУТРЕННИХ ДЕЛ РОССИЙСКОЙ ФЕДЕРАЦИИ

Центральный аппарат МВД России
(Главные управления, Департаменты,
Управления, НЦБ Интерпола)

Научные, медико-санитарные, санаторно-курортные организации МВД России

Образовательные организации МВД России

Территориальные органы МВД России
(оперативные бюро МВД России; центры
специального назначения МВД России; Главное
управление МВД России по Северо-Кавказскому
федеральному округу; Управления на транспорте
МВД России по федеральным округам;
Министерства внутренних дел, Главные
управления МВД России; Управления МВД
России; линейные управления и отделы МВД
России на транспорте; управления, отделы и
отделения МВД России по муниципальным
образованиям)

Окружные управления материально-технического снабжения МВД России

МИНИСТЕРСТВО ВНУТРЕННИХ ДЕЛ РОССИЙСКОЙ ФЕДЕРАЦИИ

является федеральным органом исполнительной власти, осуществляющим функции по выработке и реализации государственной политики и нормативно-правовому регулированию в сфере внутренних дел, а также по выработке государственной политики в сфере миграции. на данном уровне управления вырабатывается стратегия функционирования всей системы органов внутренних дел Российской Федерации. В развитие этой стратегии центральный аппарат МВД Российской Федерации разрабатывает установочные решения, направленные на организацию деятельности возглавляемой им системы, организует их исполнение и контроль.

На РЕГИОНАЛЬНОМ УРОВНЕ аппараты управления проводят в масштабах региона работу по подбору, расстановке, воспитанию и первоначальной профессиональной подготовке сотрудников, осуществлению финансирования и материально-технического обеспечения деятельности подведомственных органов и подразделений, а также в незначительном объеме осуществляют также функции, связанные с непосредственным выявлением, раскрытием и расследованием преступлений, носящих организованный и межрайонный (межрегиональный) характер, а также силами своих сотрудников оказывает помощь подведомственным органам внутренних дел в выявлении и раскрытии преступлений, расследовании уголовных дел.

На районном уровне – управления и отделы, являются основным звеном системы МВД, осуществляют в полном объеме все ее основные функции и в значительно меньшем объеме функции внутриорганизационного управления. Это:

1. охрана общественного порядка и обеспечение общественной безопасности;
2. предупреждение и пресечение преступлений и административных правонарушений;
3. раскрытие и расследование преступлений, организация и осуществление розыска лиц, скрывающихся от органов дознания, следствия и суда, уклоняющихся от исполнения уголовного наказания, без вести пропавших и иных лиц, в случаях, предусмотренных законодательством;
4. обеспечение личной безопасности граждан и др.



The image features a dark, textured background with a prominent red border. The text "the end" is centered in a white, serif font. The background has a mottled, painterly appearance with various shades of dark brown and black, suggesting a rough or aged surface. The red border is a solid, vibrant color that frames the central text and background.

the end