



ФГБОУ ВО ЧГМА

Курс пропедевтики стоматологических заболеваний

Лекция №3

ОСОБЕННОСТИ
ПРЕПАРИРОВАНИЯ ЗУБОВ
ПОД МЕТАЛЛИЧЕСКИЕ
КОРОНКИ

Доцент курса ПСЗ,
к.м.н. Н.В. Пляскина

В 1849 году Beers впервые изготовил
штампованную золотую коронку.
В 1873 году запатентовал эту
конструкцию



ПОКАЗАНИЯ К ИЗГОТОВЛЕНИЮ:


1. Восстановление коронковой части зуба при дефектах:
 - кариозный процесс
 - травм
2. Опорный элемента мостовидного протеза
3. Для улучшения фиксации бюгельного протеза на витальных зубах

ПРОТИВОПОКАЗАНИЯ

к изготовлению штампованных коронок

Абсолютные:

1. аллергическая реакция на сплав золота 900 пробы
2. аллергическая реакция на нержавеющую сталь
3. бруксизм

- 
4. патологическая стираемость тканей зуба
 5. ИРОПЗ меньше 0.7 и более 0.8
 6. поддесневое разрушение коронковой части зуба
 7. у детей до окончания периода роста челюстей и формирования корней зубов (до 16 лет);
 8. подвижность зубов 3 степени и более (заболевания пародонта, травмы)

Относительные:

1. передняя группа зубов
2. больные, перенесшие инфаркт, инсульт (до 6 месяцев)
3. острая форма гипертонической болезни, ИБС

Относительные:

4. зубы с пораженной пульпой, периапекальными очагами, после некачественного эндодонтического лечения
5. заболевания пародонта и слизистой оболочки в стадии обострения
6. больные с заболеваниями крови и сосудистыми заболеваниями

ТРЕБОВАНИЯ

К ШТАМПОВАННЫМ КОРОНКАМ

1. Восстанавливать анатомическую форму зуба.
2. Плотно охватывать шейку зуба.
3. Погружаться в зубодесневую бороздку не более чем на 0,2-0,3мм.
4. Восстанавливать контактные пункты с соседними зубами.
5. Восстанавливать контакты с зубами антагонистами.

МАТЕРИАЛЫ ИСПОЛЬЗУЕМЫЕ ДЛЯ ИЗГОТОВЛЕНИЯ ШТАМПОВАННЫХ КОРОНОК

- нержавеющей стали марки **1Х18Н9Т**
- сплав золота **900 пробы**

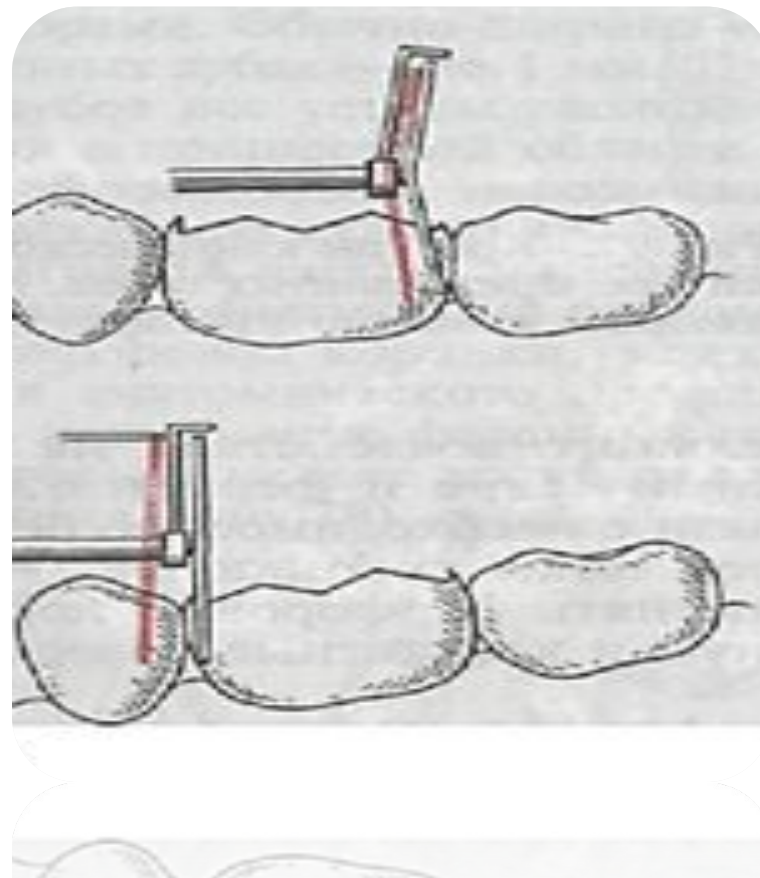
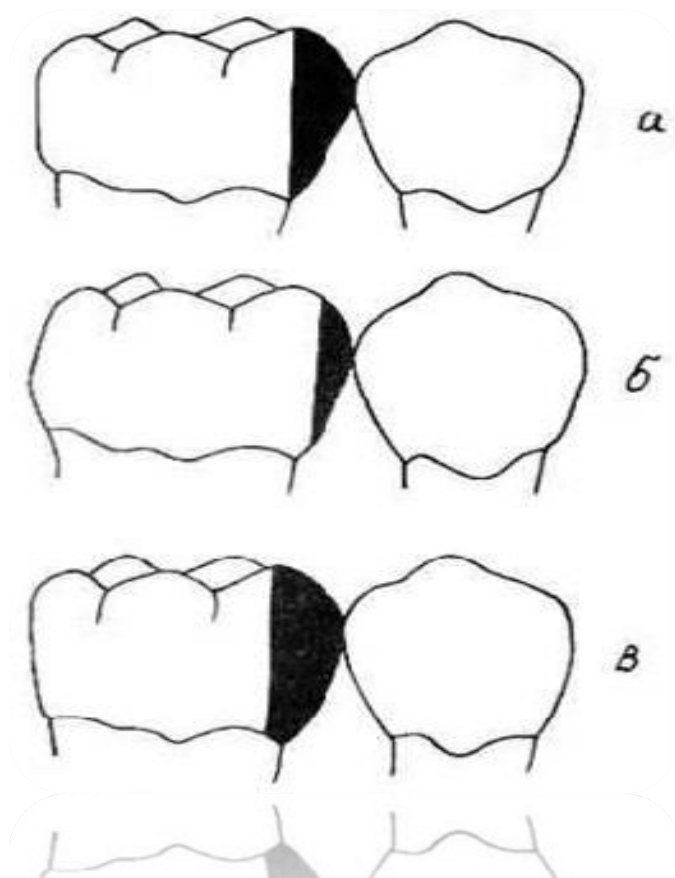


Правила препарирования зубов:

- хорошее освещение
- абразивный инструмент должен быть острым, центрированным, стерильным
- препарирование ведется прерывисто, обязательно с воздушно-водяным охлаждением
- рука врача, удерживающая наконечник, должна быть надежно зафиксирована

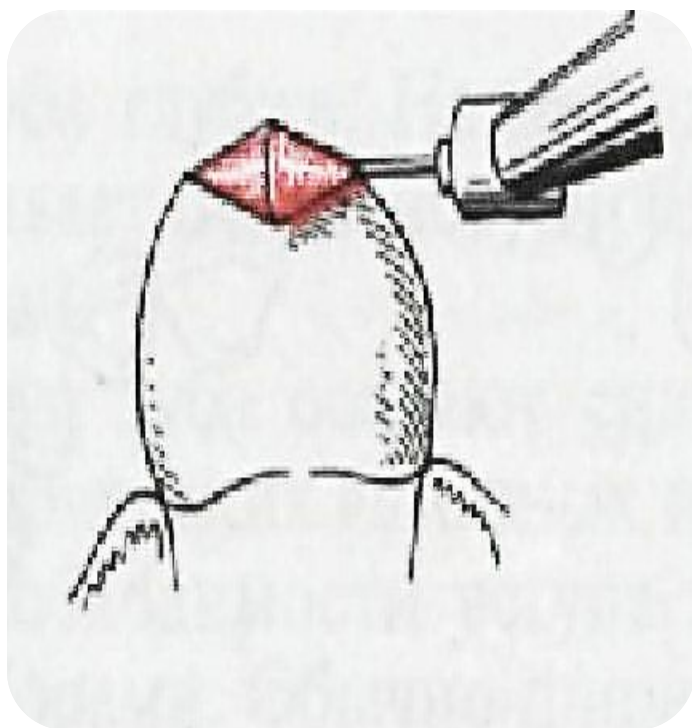
ПРЕПАРИРОВАНИЕ ЗУБОВ ПОД ШТАМПОВАННЫЕ КОРОНКИ

- сепарация контактных поверхностей



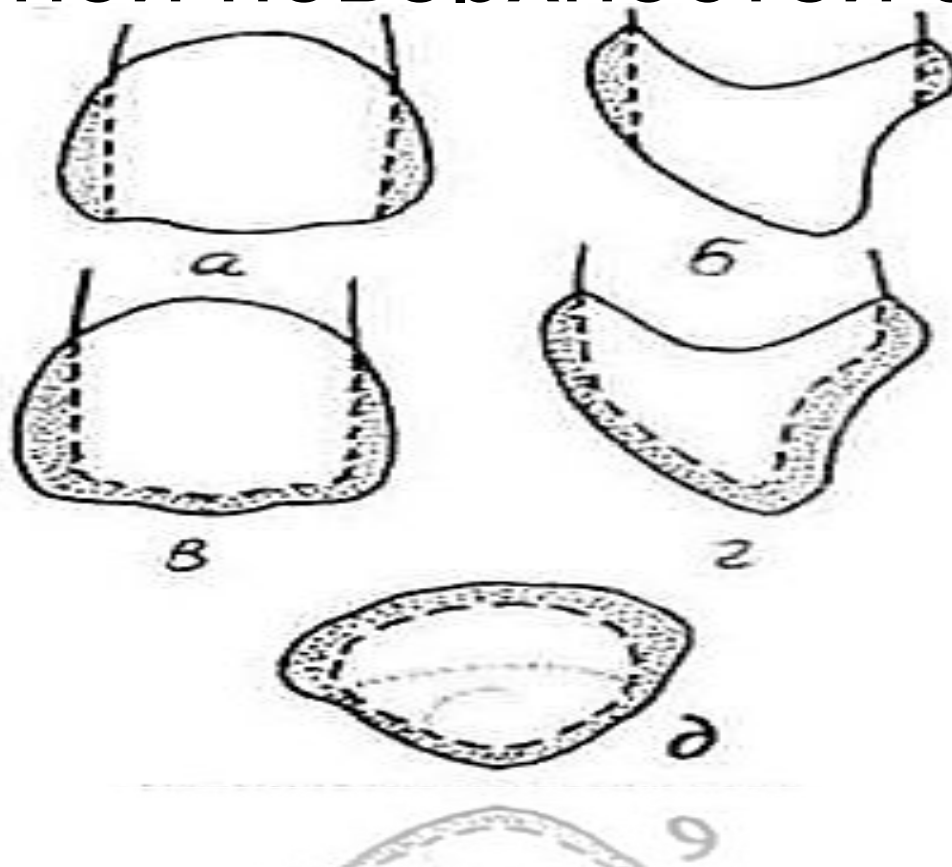
ПРЕПАРИРОВАНИЕ ЗУБОВ ПОД ШТАМПОВАННЫЕ КОРОНКИ

- препарирование жевательной поверхности



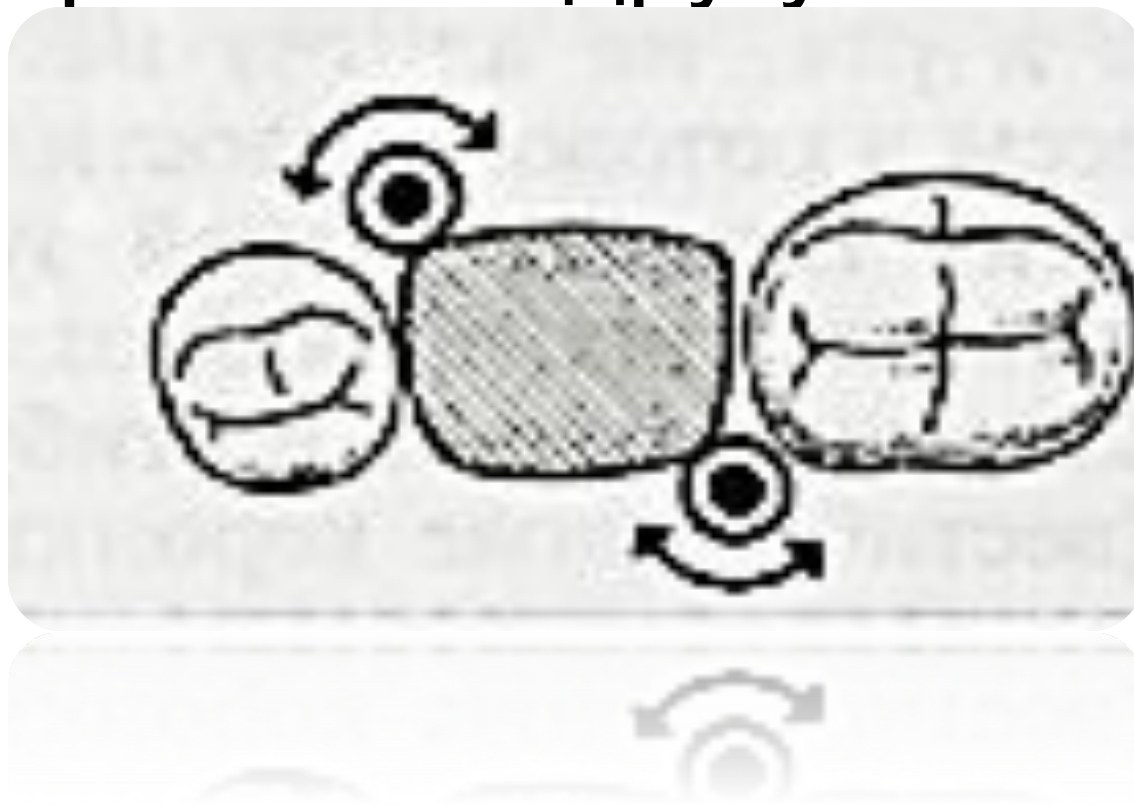
ПРЕПАРИРОВАНИЕ ЗУБОВ ПОД ШТАМПОВАННЫЕ КОРОНКИ

- обработка вестибулярной и оральной поверхностей зуба



ПРЕПАРИРОВАНИЕ ЗУБОВ ПОД ШТАМПОВАННЫЕ КОРОНКИ

- сглаживанием переходов одной поверхности в другую



ОТТИСКИ ПРИ ИЗГОТОВЛЕНИИ ШТАМПОВАННЫХ КРОНОК

- снимают стандартными ложками
- альгинатной массой
- оттиск необходимо отлить в течение 15 минут

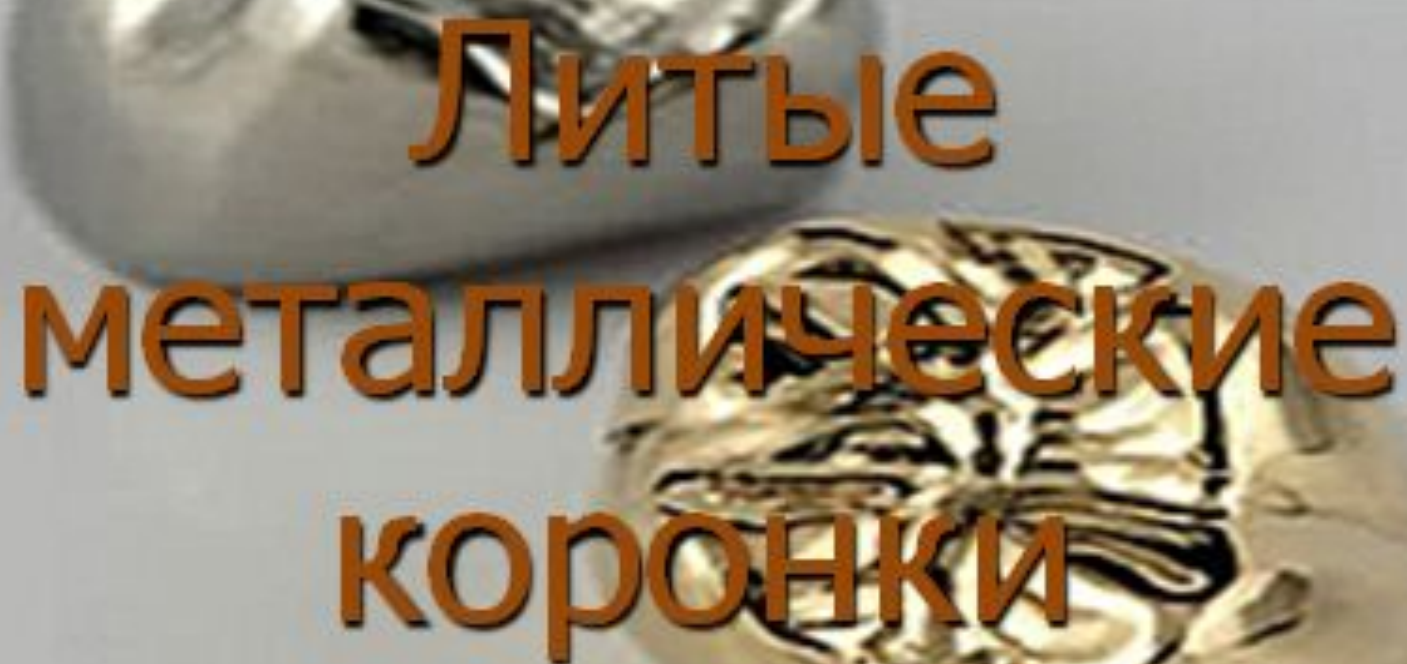
НЕДОСТАТКИ ШТАМПОВАННЫХ КОРОНОК

- не эстетичны
- травматичны
- низкой точности
- неплотный хват шейки зуба
- расцементировка
- быстро протирается

НЕДОСТАТКИ ШТАМПОВАННЫХ КОРОНОК

- не воссоздает сложную анатомическую форму зуба
- не восстанавливает функции зуба
- негативно влияют на ткани пародонта





Литые
металлические
коронки

Цельнометаллические литые коронки

- это несъемные протезы, которые изготавливаются методом высокоточного литья из различных металлов и сплавов



Литые коронки обладают рядом преимуществ:

- более точно прилегают к зубам в области шеек;
- менее травмируют десну, т.к. края коронки можно располагать в зависимости от клинических требований;
- лучше восстанавливают анатомическую форму зубов;
- восстанавливают окклюзионные контакты;
- меньше или почти не истираются

Недостатки цельнолитых металлических коронок:

- низкая эстетичность
- высокая теплопроводность
- необходимость снятия достаточно большого слоя твердых тканей зуба
- необходимость высокоточного литья
- высокая стоимость конструкции

Показания к применению литых коронок

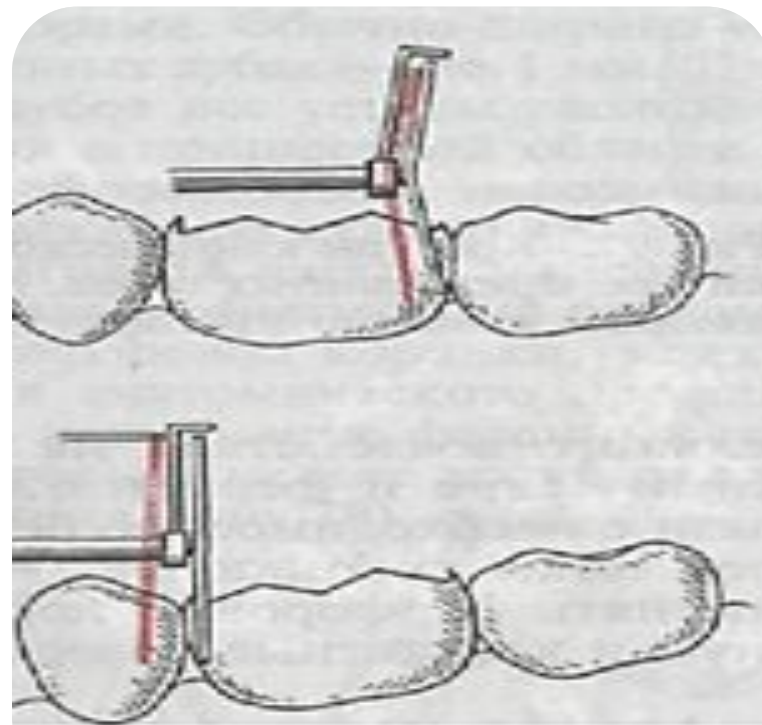
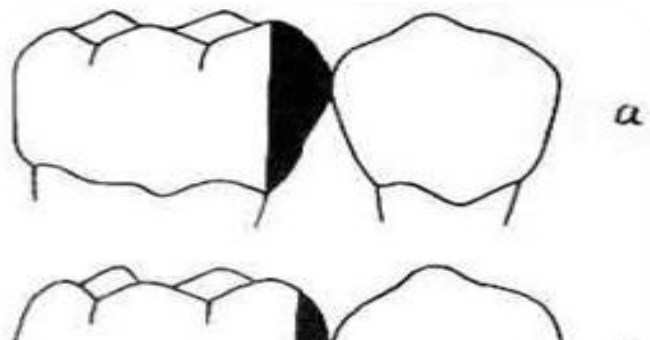
- Дефекты коронковой части зуба кариозного и некариозного происхождения
- Аномалии формы, положения зубов в зубном ряду
- Невозможность реставрации разрушенной коронки зуба с помощью пломбирования

Показания к применению литых коронок

- При патологической стираемости твердых тканей зубов
- Как опорный элемент мостовидного протеза
- В качестве шинирующей конструкции при заболеваниях пародонта

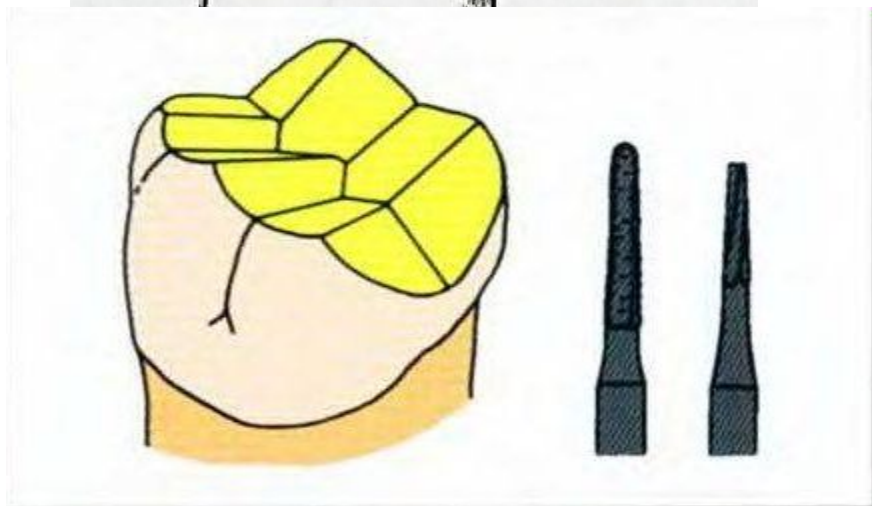
ПРЕПАРИРОВАНИЕ ЗУБА ПОД ЦЕЛЬНОЛИТУЮ КОРОНКУ

- сепарация контактных поверхностей



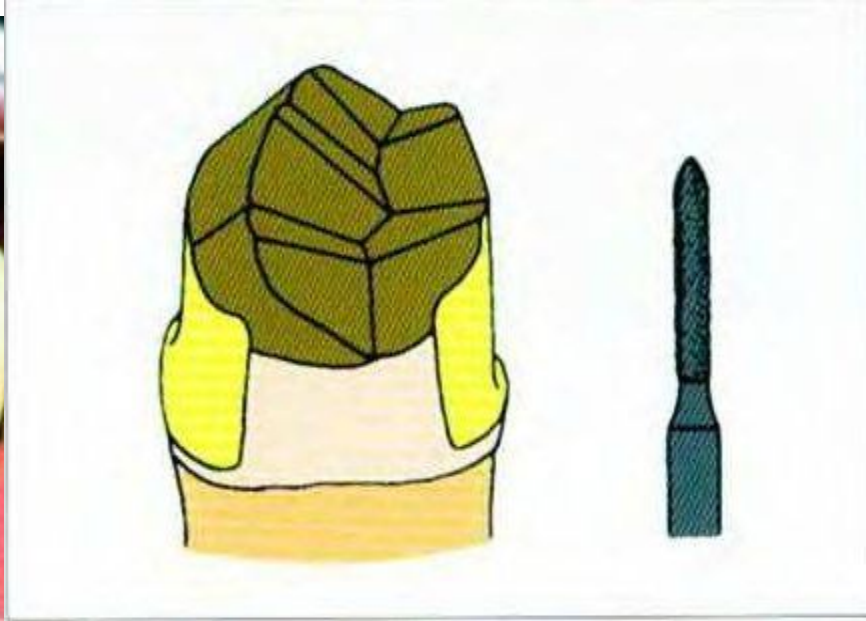
ПРЕПАРИРОВАНИЕ ЗУБА ПОД ЦЕЛЬНОЛИТУЮ КОРОНКУ

- препарирование жевательной поверхности



ПРЕПАРИРОВАНИЕ ЗУБА ПОД ЦЕЛЬНОЛИТУЮ КОРОНКУ

- обработка вестибулярной и оральной поверхностей зуба
- создание наддесневого уступа



ПРЕПАРИРОВАНИЕ ЗУБА ПОД ЦЕЛЬНОЛИТУЮ КОРОНКУ

■ Ретракция десневого края



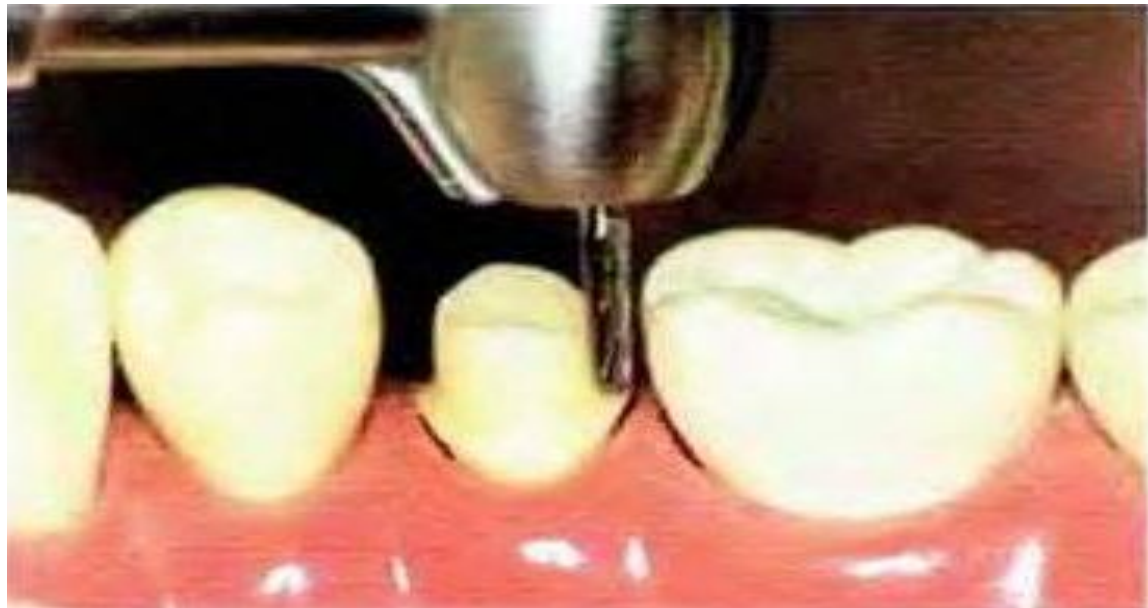
ПРЕПАРИРОВАНИЕ ЗУБА ПОД ЦЕЛЬНОЛИТУЮ КОРОНКУ

- Погружение уступа под десну



ПРЕПАРИРОВАНИЕ ЗУБА ПОД ЦЕЛЬНОЛИТУЮ КОРОНКУ

- сглаживанием переходов одной поверхности в другую



ОТТИСКИ ПРИ ИЗГОТОВЛЕНИИ ЦЕЛЬНОЛИТОЙ КОРОНКИ

- снимают стандартными ложками
- силиконовой массой двойной ОТТИСК
- оттиск необходимо отлить в течение 24 часов