

Министерство образования Тульской области
Государственное профессиональное образовательное учреждение
Тульской области «Тульский педагогический колледж»
Дошкольное отделение

Контрольное задание по «Мировой
художественной культуре»
На тему: «Культура Древнего мира»

Выполнила: Щукина Е.П.
Специальность: 44.02.01
Дошкольное образование
Курс 4 группа ДОЗк
Руководитель: Тимофеева В.В.

Культура древнего Египта. Воплощение идеи Вечной жизни в архитектуре и живописном декоре некрополей.

ДРЕВНИЙ ЕГИПЕТ

Воплощение идеи вечной жизни в архитектуре некрополей.
Наземный храм- символ вечного самовыражения Бога Ра.





Фрагмент деревянной статуи
Фараона Хора, сын Осириса и
Исиды

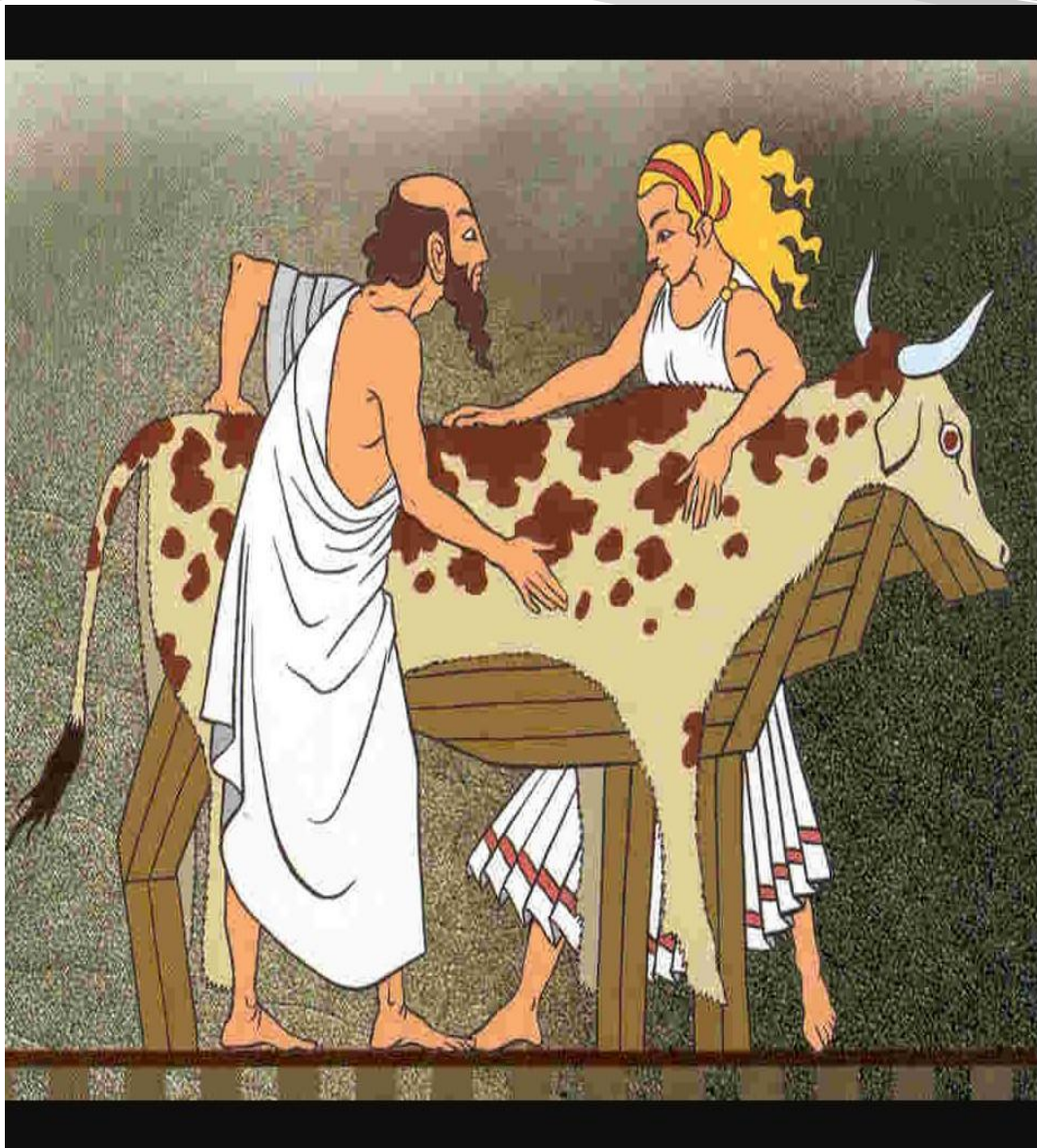


Пирамиды, будучи символами вечности, являются только частью некрополя наряду с погребениями цариц, сфинксом и заупокойными храмами.



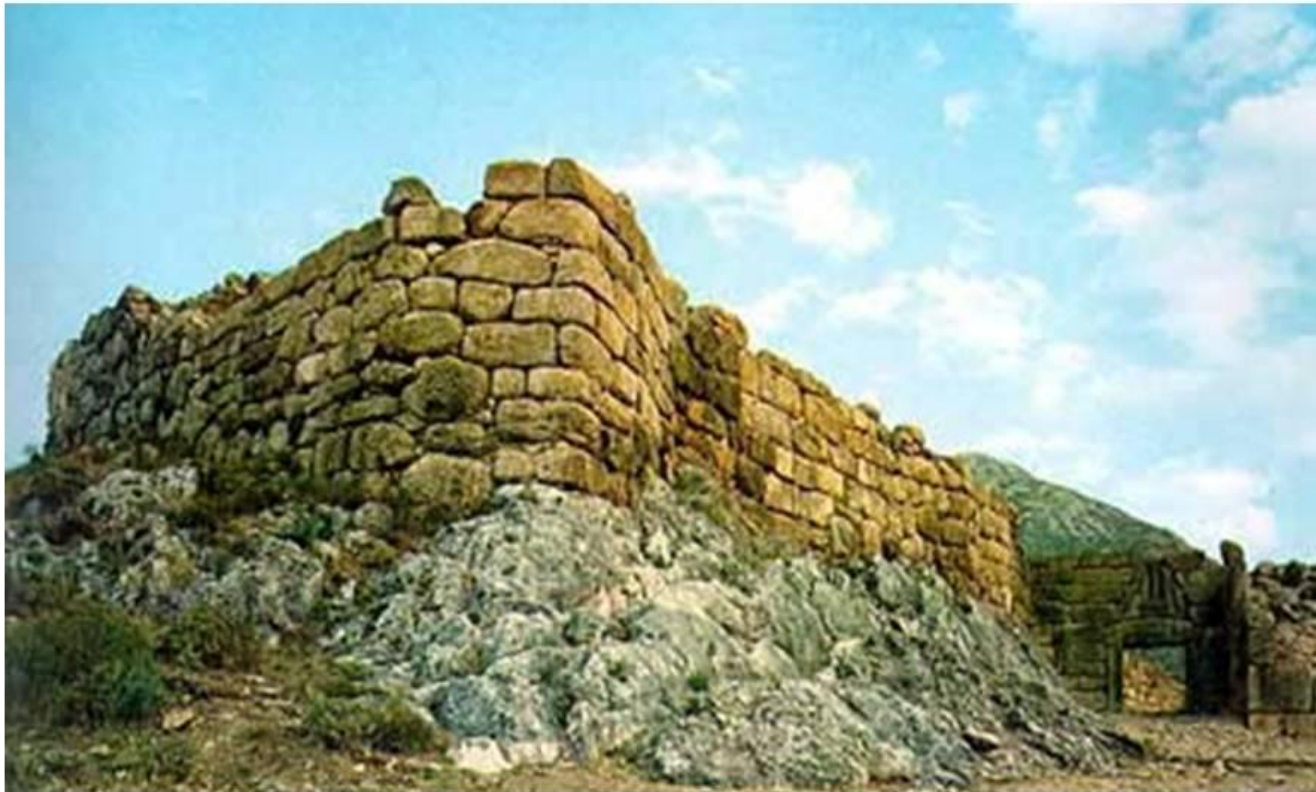
Крито-микенская культура.
Архитектура и живописный
декор как отражение мифа и
окружающего мира.

Кносс – город – дворец
Миноса.



Пассифая – супруга Миноса

Дворец Агамемнона



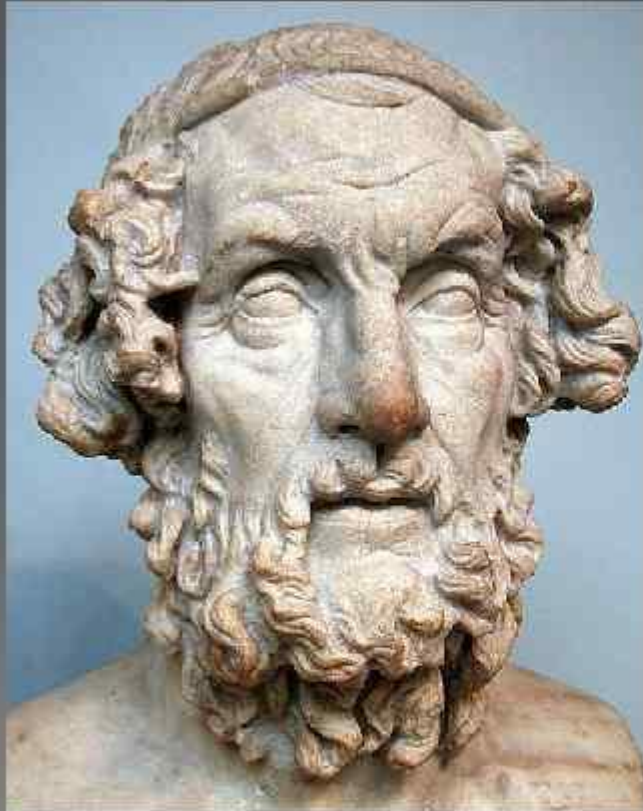
КРИТО-МИКЕНСКИЙ (ЭГЕЙСКИЙ)

ПЕРИОД

3 - 2 ТЫСЯЧЕЛЕТИЯ ДО Н. Э.

- Возникновение первых государственных образований;
- Развитие мореплавания;
- Установление торговых и дипломатических контактов с цивилизациями Древнего Востока;
- Возникновение оригинальной письменности.





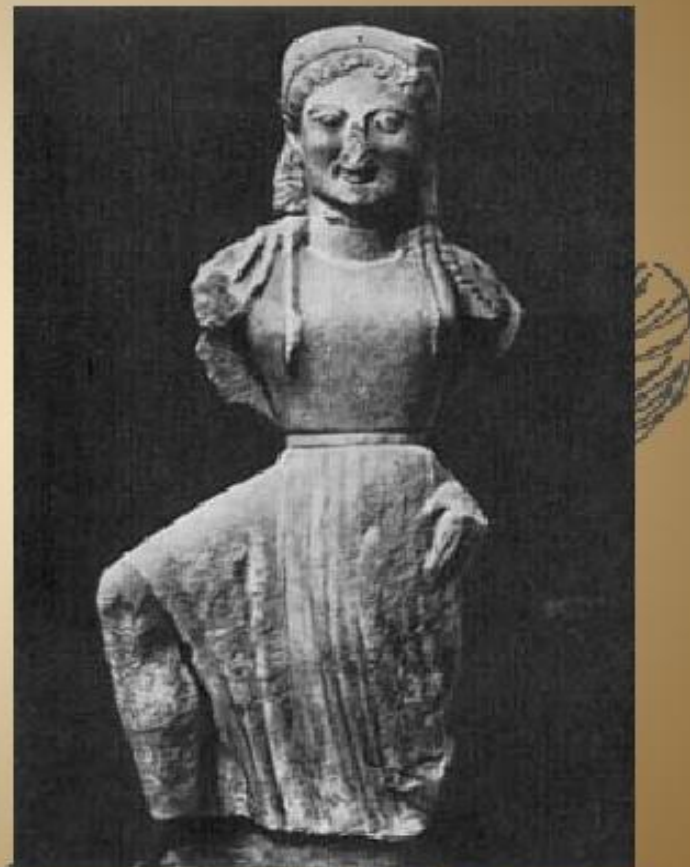
ГОМЕРОВСКИЙ ПЕРИОД (XI-IX ВВ. ДО Н.Э.)

Главными источниками сведений об этой эпохе являются два шедевра древнегреческой литературы - «Иллиада» и «Одиссея» Гомера, одного из родоначальников греческой и европейской литературы.

Архаический период

В этот период (VIII в. — 480 г. до н. э.) проходила великая колонизация — освоение греками побережья Средиземного, Черного, Мраморного морей. У греков появляется алфавитное письмо, зарождаются естественные науки, в частности астрономия и геометрия, появляются первые философские системы. Под влиянием восточной архитектуры и скульптуры формируется греческое искусство. В период архаики происходит становление античного полиса (греч. polis, лат. civitas) — города-государства, специфического типа полигического устройства, давшего жизнь всем последующим демократиям мира. Древние греки создали принципиально новый тип цивилизации — рыночную экономику, основанную на честном, добросовестном труде, высокой культуре демократического руководства и свободном развитии личности. Ничего подобного до них в истории не было.

Статуя Ники (VI века до н. э.)

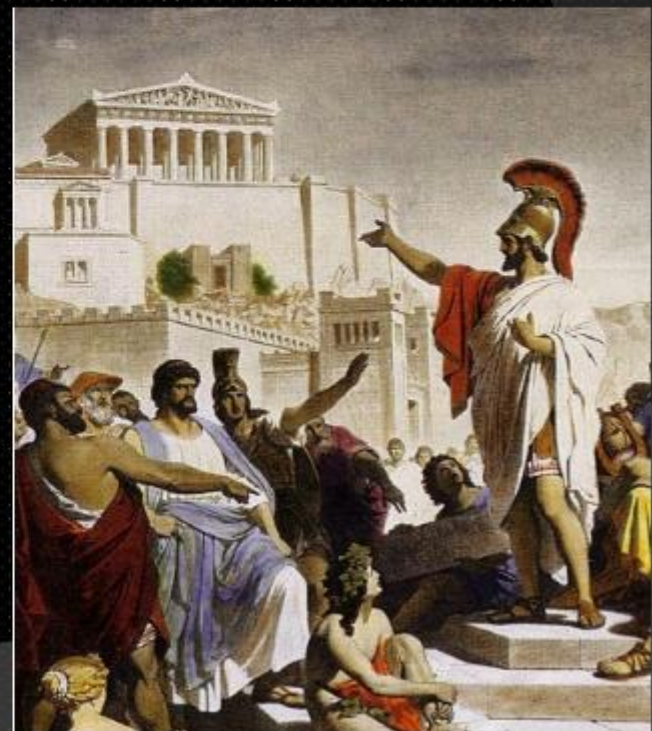


Классический период (V-IV вв. до н.э.) стал временем наивысшего подъема и расцвета древнегреческой цивилизации и культуры. Именно этот период породил все то, что потом будет названо «греческим чудом».



Победа греков в греко-персидской войне (500-449 гг. до н.э.), развитие полисной демократии способствовали подъему экономической и политической жизни Греции в V в. до н.э. и расцвету греческой культуры, центром которой стали Афины.

Наивысшего расцвета Греция обязана прежде всего **Периклу** - выдающемуся политическому деятелю древности.



СКУЛЬПТУРА И АРХИТЕКТУРА ЭПОХИ ЭЛЛИНИЗМА.



«Венера Мелосская»

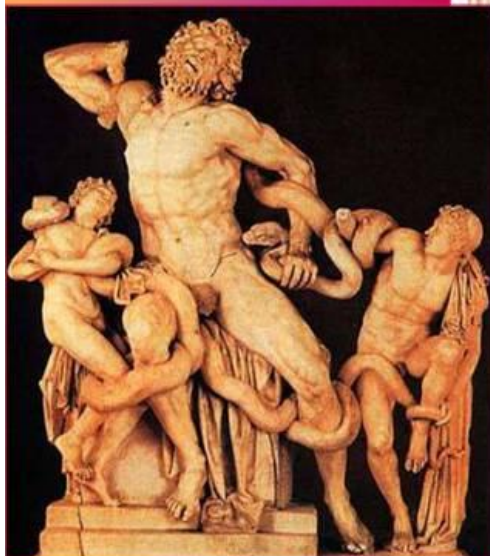
Коринфский ордер античной Греции



Коринфский ордер сформировался в Греции к IV в. до н.э., но использовался преимущественно в интерьерах как дополнительный. Исключением стал храм Зевса в Афинах, полностью коринфский.



Пергамский алтарь



«Лаокоон с сыновьями»



Галикарнасский мавзолей



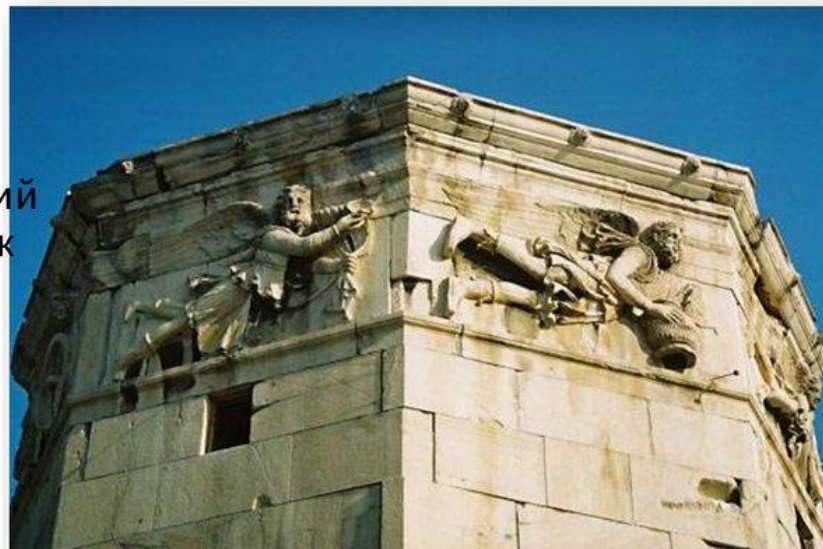
Нике Самофракийская

Период Эллинизма (338 г. до н. э. — 180 г. до н. э.)

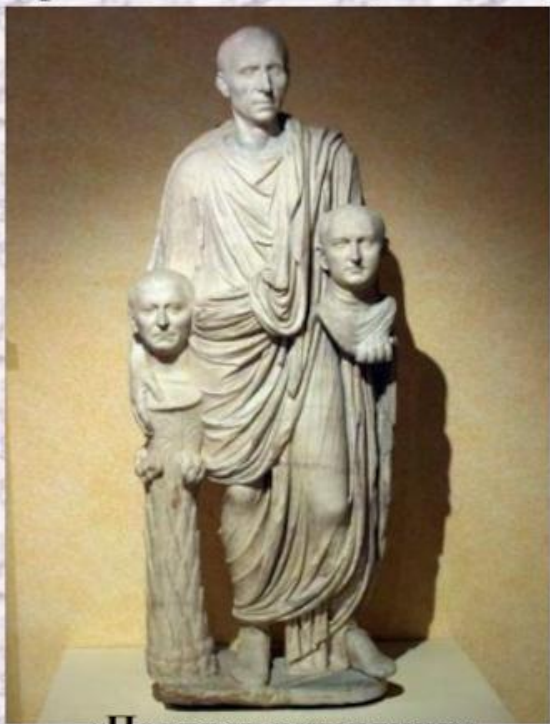
В течение четвёртого периода греческого искусства архитектура уже не обладала чистотой вкуса предшествовавшей эпохи.

Переход от прежнего направления к новому выражает собой храм Крылатой Афины, построенный скульптором Скопасом в Тегее. Затем, из памятников четвёртого периода заслуживают внимания храм Зевса в Немее и несколько небольших, но

Чрезвычайно изящных сооружений в Афинах, в особенности хорагический памятник Лизикрата и так называемая «Башня ветров».



Портрет 1-го периода – это почти посмертная маска.
В скульптуре появляется «тогатус» (пожилой волевой римлянин в тоге, исполняющий обязанности)



«Портрет римлянина
с бюстами предков»



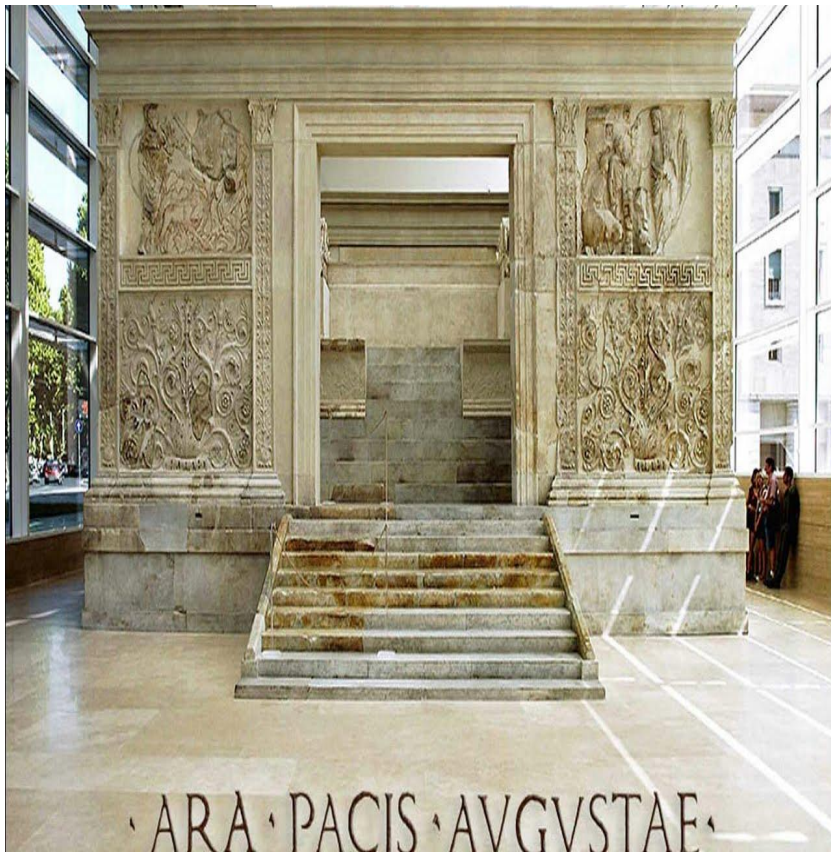
«Оратор»

Римский Колизей

Римский Колизей - символ величия и могущества Рима на протяжении многих веков. На его арене проходили жестокие гладиаторские бои не на жизнь, а на смерть, за которыми с трибун наблюдали 50 тысяч зрителей.



Мраморный Алтарь мира (13-9 гг. н.э.) по случаю победы Августа
В Испании и Галии.





Спасибо за внимание!