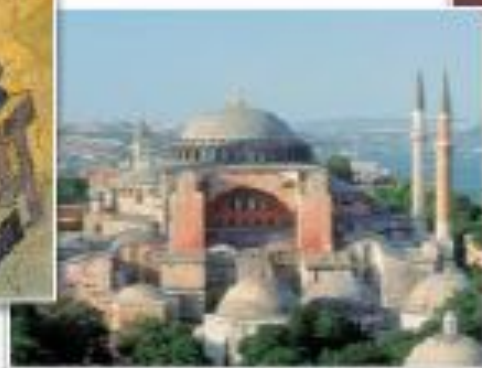

Искусство средних веков

Искусство Византии

Искусство средних веков



Средневековье – историческая эпоха, следующая за Древним миром и предшествующая Возрождению.

Великое переселение народов

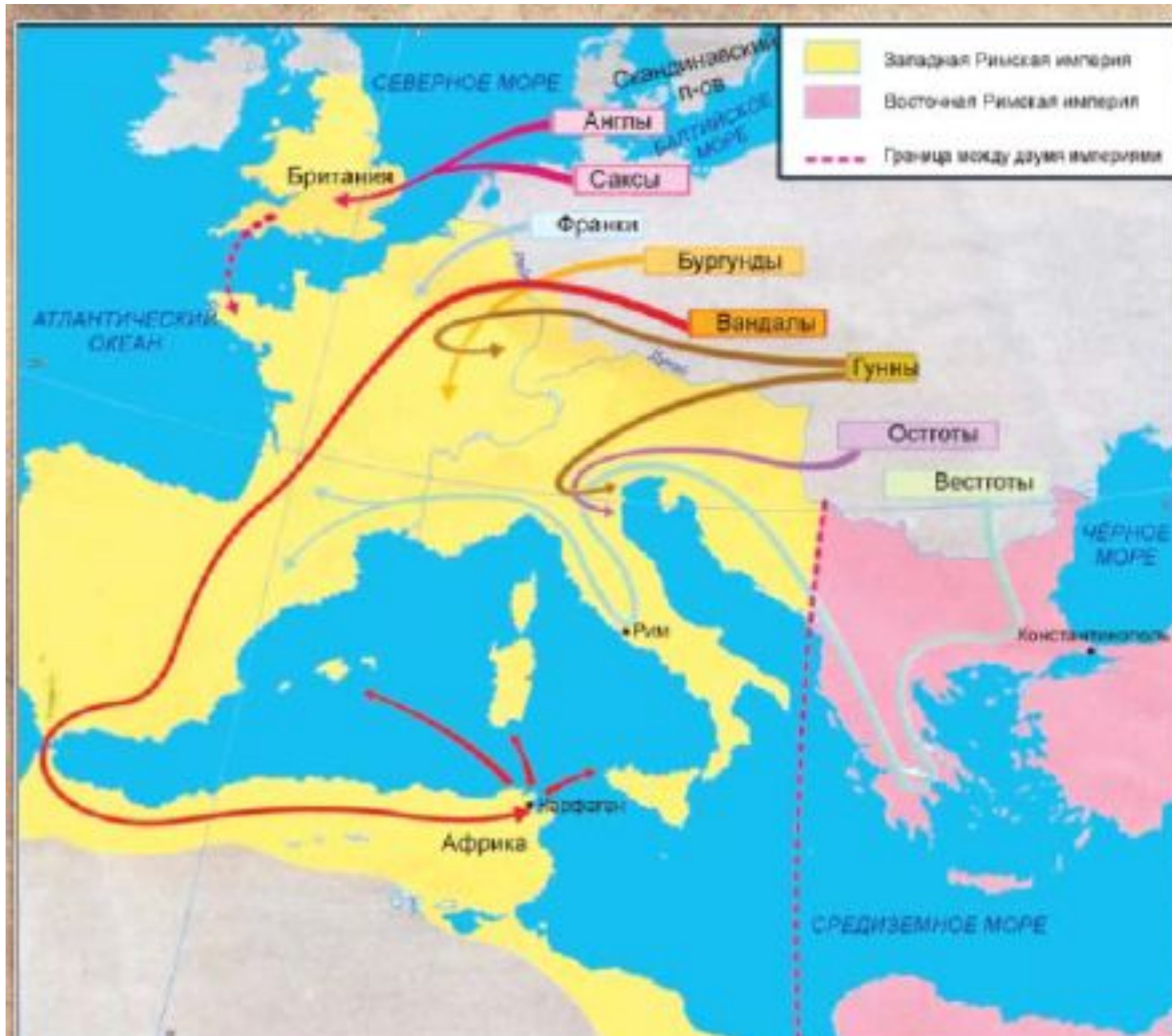


*Великое переселение народов
(реконструкция)*

В IV столетии началось Великое переселение народов – вторжение племен из Северной Европы и Азии на территорию Римской империи.

Римляне называли их варварами, как и других чужеземцев, говоривших на непонятном языке.

Древний Рим оказался бессильным противостоять натиску пришлых племен.



Разделение Римской империи

В 395г. Римская империя была разделена на две части: Западную и Восточную.

В 410г. Рим захватили и разграбили германские племена вестготов, в 455г. – вандалов, а в 476г. был смещен последний римский император.

Падение Римской империи



Флавий Ромул Август

(последний император Западной Римской империи, правивший в 475-476 гг.)

Отречение от власти

Ромула Августа (реконструкция)



4 сентября 476 г. вождь германцев Одоакр заставил последнего императора Западной Римской империи Ромула Августа отречься от престола. Таким образом завершилось 12-вековое владычество Рима.

Западная Римская империя пала, а Византии предстояло существовать еще тысячелетие.

Византия - это государство, которое возникло на обломках античной цивилизации в восточной части Римской империи.

Византия



Константин I

(даты жизни: 272-337 гг.,
император в 306-337 гг.)



Константинополь в конце XV века



Юстиниан I

(даты жизни: 483-565 гг.,
император в 527-565 гг.)

Византия была образованна после 330г. н.э., когда император Константин I основал новую столицу империи - Константинополь. В VI веке, при императоре Юстиниане I, Византийская империя достигла расцвета. Византия унаследовала культуру Древнего Рима и Древней Греции, а также стала первой христианской империей.

Географическое расположение Константинополя



Карта Константинополя

Константинополь – город Константина, был возведен на месте небольшого древнегреческого города – Византий (основан ещё в VII в. до н.э.).

Византийский Константинополь расположился на берегу пролива Босфор, соединяющего Черное море со Средиземным, на мысе между Золотым Рогом и Мраморным морем.

Константинополь находился на границе Европы и Азии, все торговые пути проходили через него. Он стал самым большим и самым богатым городом Европы в средневековье.

Фортификационные сооружения Константинополя



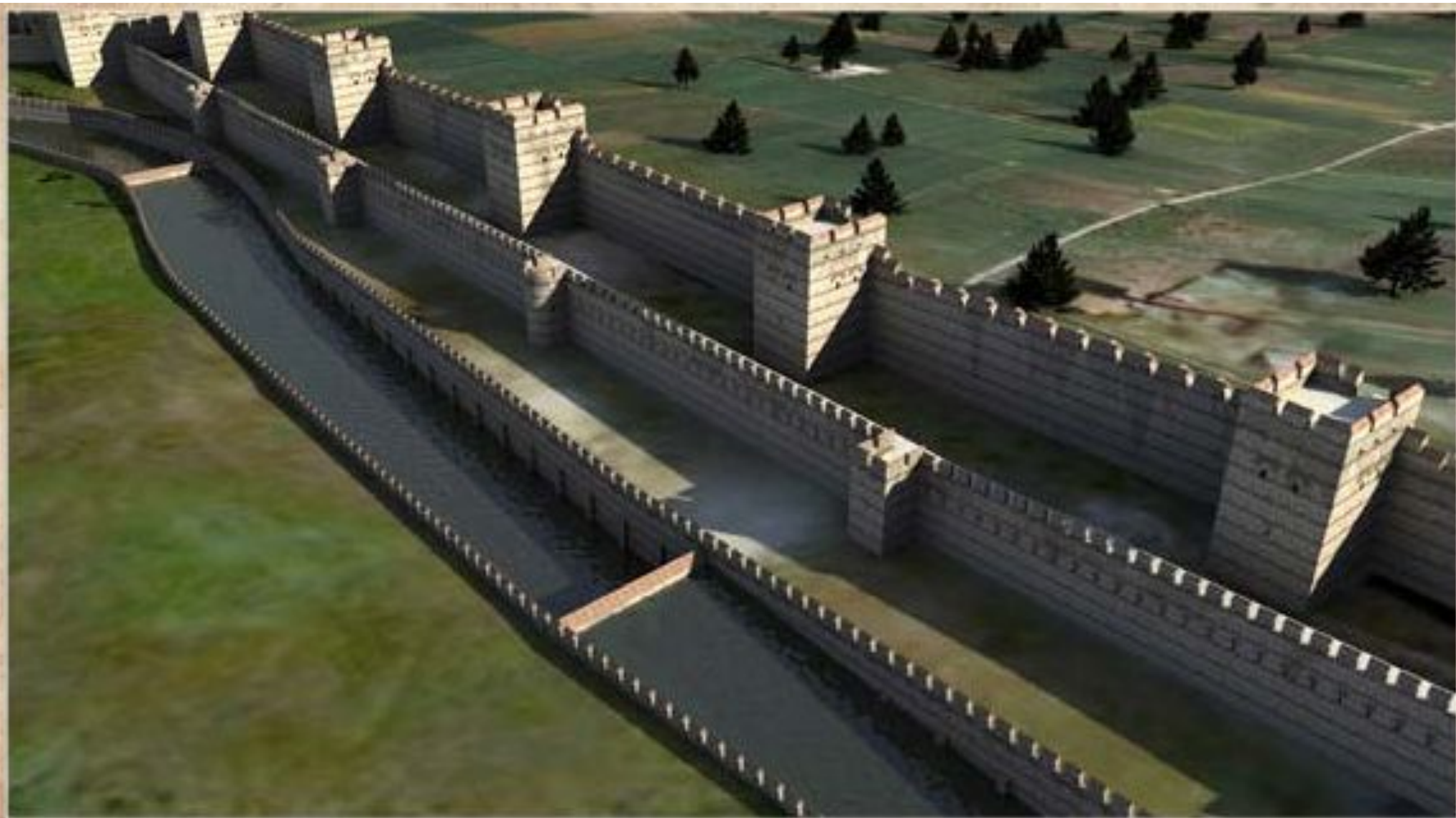
Стены Феодосия

(408-413 гг. и укреплены после землетрясения 740 г.)

Константинополь располагался на полуострове и подступить к нему можно было лишь с запада, там были возведены мощные укрепления названные в честь императора Феодосия II.

Стены Феодосия построены префектом Анфимием и являлись тройной линией укреплений:

- 1) ров с водой (ширина - 6 м.);***
- 2) внешняя стена (высота - 3 м., толщина - 2 м.);***
- 3) внутренняя стена (высота - 12 м., толщина - 5 м.) с 96 башнями (высота - 20 м.).***



Стены Феодосия

(строительство под руководством префекта Анфимия 408-413 гг. и укрепление фортификационных сооружений после землетрясения 740 г.)

Водопровод Константинополя



Акведук Валента
(Стамбул, 368-375 гг.)

В пределах города не было источников пресной воды, поэтому доставлять её приходилось из далека.

Император Валент построил самый длинный водопровод тех времен. Водопровод Константинополя включал подземные тоннели, каналы на поверхности земли и акведуки.

В IV-VI вв. Византийцы построили около 60 акведуков. Первоначальная длина акведука Валента составляла более 1000 м., а максимальная высота 26 м.



Акведук Валента
(реконструкция, Стамбул, 368-375 гг.)

Подземные водохранилища Константинополя



Две головы Медузы в качестве опор колонн
Цистерны Базилика (Стамбул, ок. 532 г.)

Но подвести воду в Константинополь было лишь половиной проблемы, воду надо было где-то хранить. Поэтому была построена система подземных водохранилищ.

Водохранилища расположили во впадинах между холмами города, таким образом была создана ровная площадка для строительства на поверхности.

Цистерна Базилика – крупнейшее подземное водохранилище (145х65 м). Её сводчатый потолок поддерживают 336 колонн 8 метровой высоты.



*Цистерна Базилика
(Стамбул, ок. 532 г.)*



Головы Медуз. Цистерна Базилика
(Стамбул, ок. 532 г.)



**Колонна «Павлиний глаз». Цистерна Базилика
(Стамбул, ок. 532 г.)**

Ипподром Константинополя



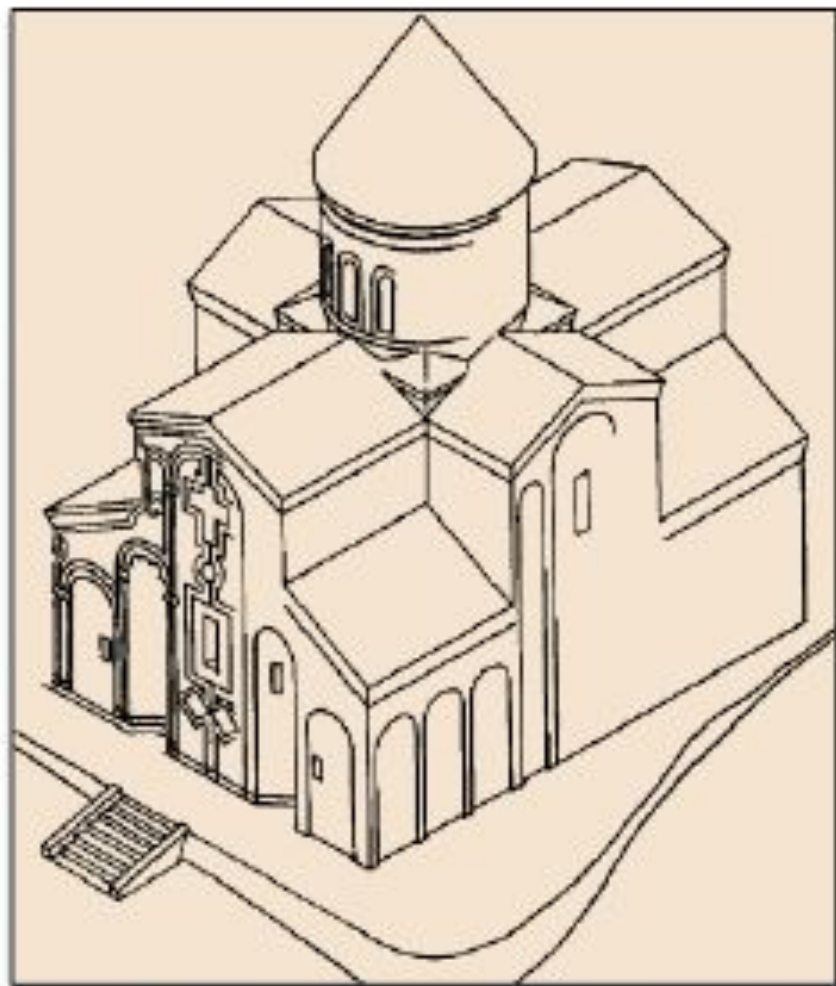
Ипподром Константинополя
(ок. 320-330 гг.)

Ипподром Константинополя – центр общественной жизни города. Здесь устраивались спортивные соревнования, публичные зрелища, политические выступления.

Ипподром в Константинополе был построен по подобию Римского (Циркус Максимус). Он вмещал 100 000 человек, его длина - 450 м., ширина - 120м.

В 532 г. на ипподроме Юстиниан I жестоко подавил восстание – «Ника», погибло более 30 000 человек.

Крестово-купольный тип храма

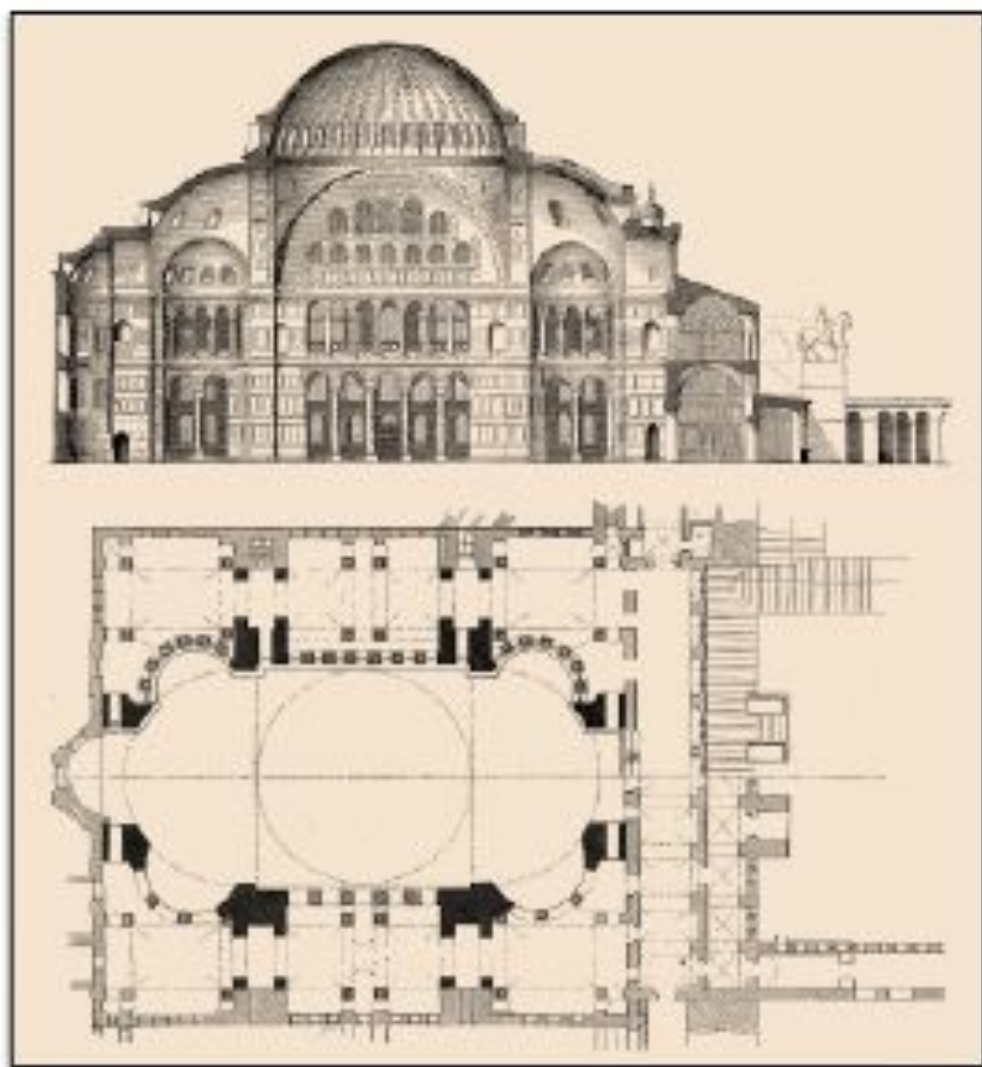


Крестово-купольный храм

В истории мировой культуры Византия - первая христианская империя, православная держава, открывающая эру европейского средневековья.

В архитектуре Византии сложился тип крестово-купольного храма, имеющего в плане форму вписанного в квадрат креста и увенчанного одним или несколькими куполами.

Строительство Софийского собора в Константинополе



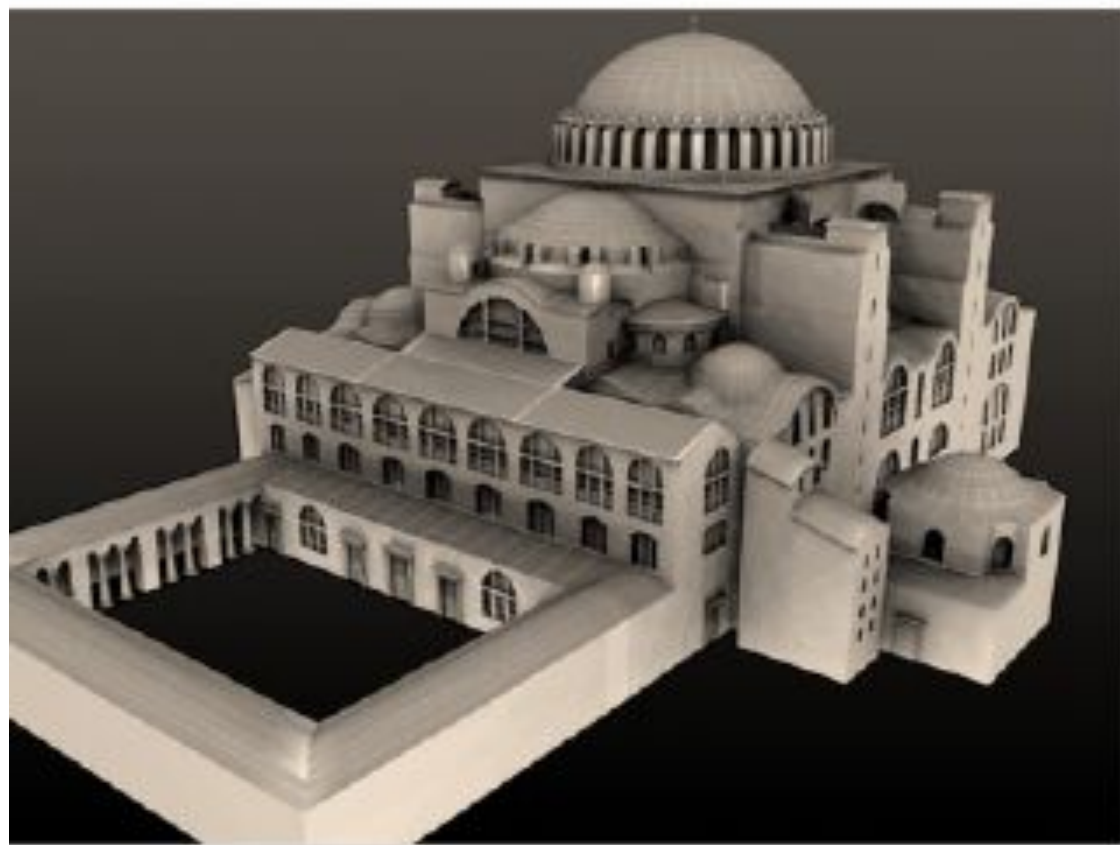
План Софийского собора в Константинополе (532-537гг.)

После восстания «Ника» столица Византии лежала в руинах, но Юстиниан I восстановил город и отстроил заново храм святой Софии.

Строительством храма святой Софии руководили Исидор Милетский и Анфимий Тралльский.

В результате ошибок в расчетах и случившегося землетрясения в 989 г. произошло обрушение купола. Купол перестроили в 994 г. и сделали его более крутым, более плоский купол увеличивал горизонтальную нагрузку на стены.

Софийский собор в Константинополе

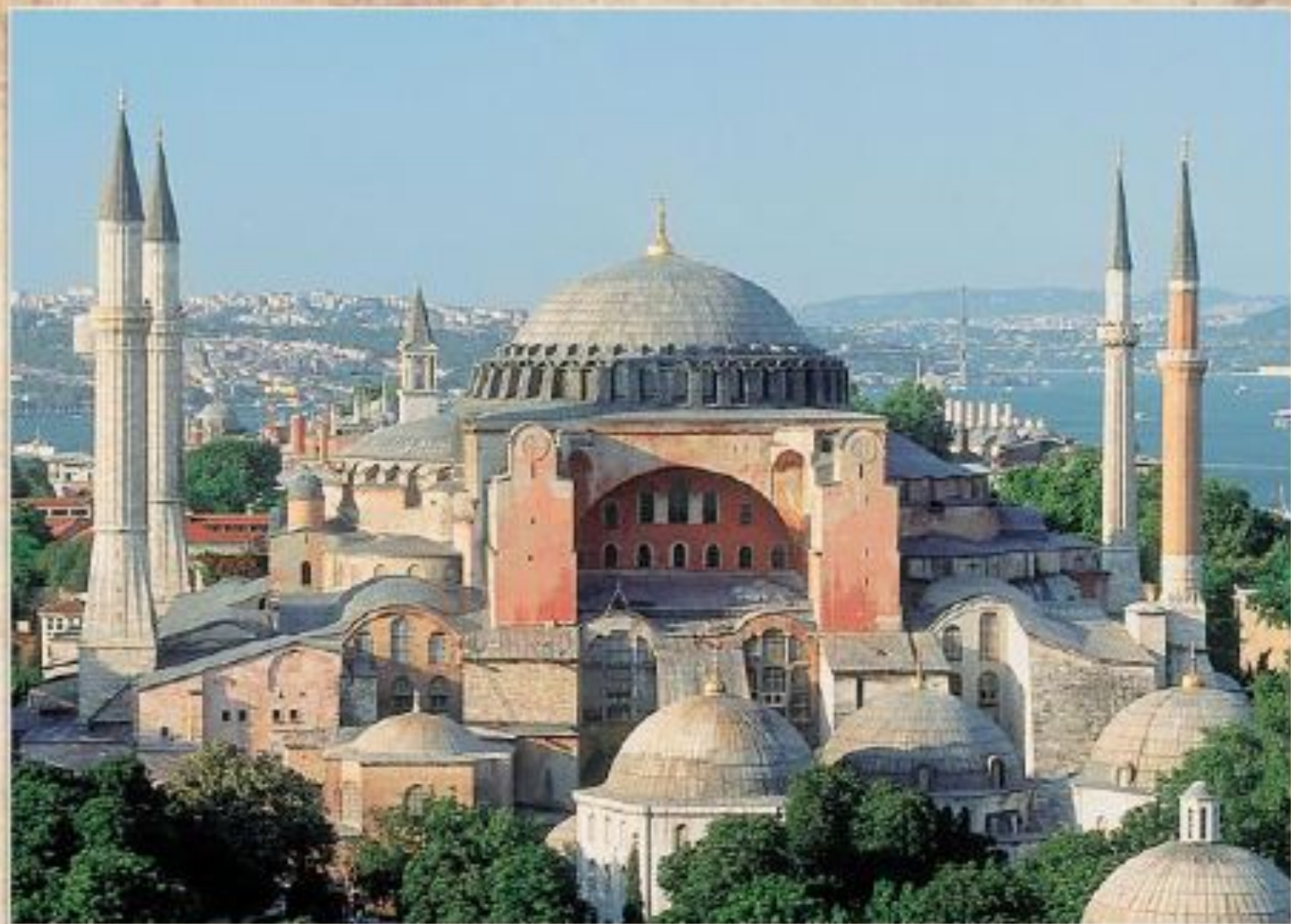


Реконструкция первоначального вида Софийского собора в Константинополе (532-537гг.)

Софийский собор в Константинополе долгое время был самым большим храмом в христианском мире.

Огромное внутреннее пространство храма перекрыто полусферическим куполом, к которому с востока и запада примыкают два полукупола. Поэтому главный купол кажется как бы парящим в воздухе. Диаметр купола - 30 м, высота собора - 55,6 м.

Купол, символизирующий небо, станет в дальнейшем неотъемлемой частью византийских церковных построек.



*Софийский собор в Константинополе. Общий вид
(532-537гг.)*



*Интерьер Софийского собора в Константинополе
(532-537гг.)*



**Интерьер Софийского собора в Константинополе
(532-537гг.)**



*Интерьер Софийского собора в Константинополе. Центральный купол
(532-537гг.)*



***Интерьер Софийского собора в Константинополе. Малые полукупола
(532-537гг.)***

Монументальная живопись



*Интерьер церкви монастыря Хора в Константинополе
(XV в.)*

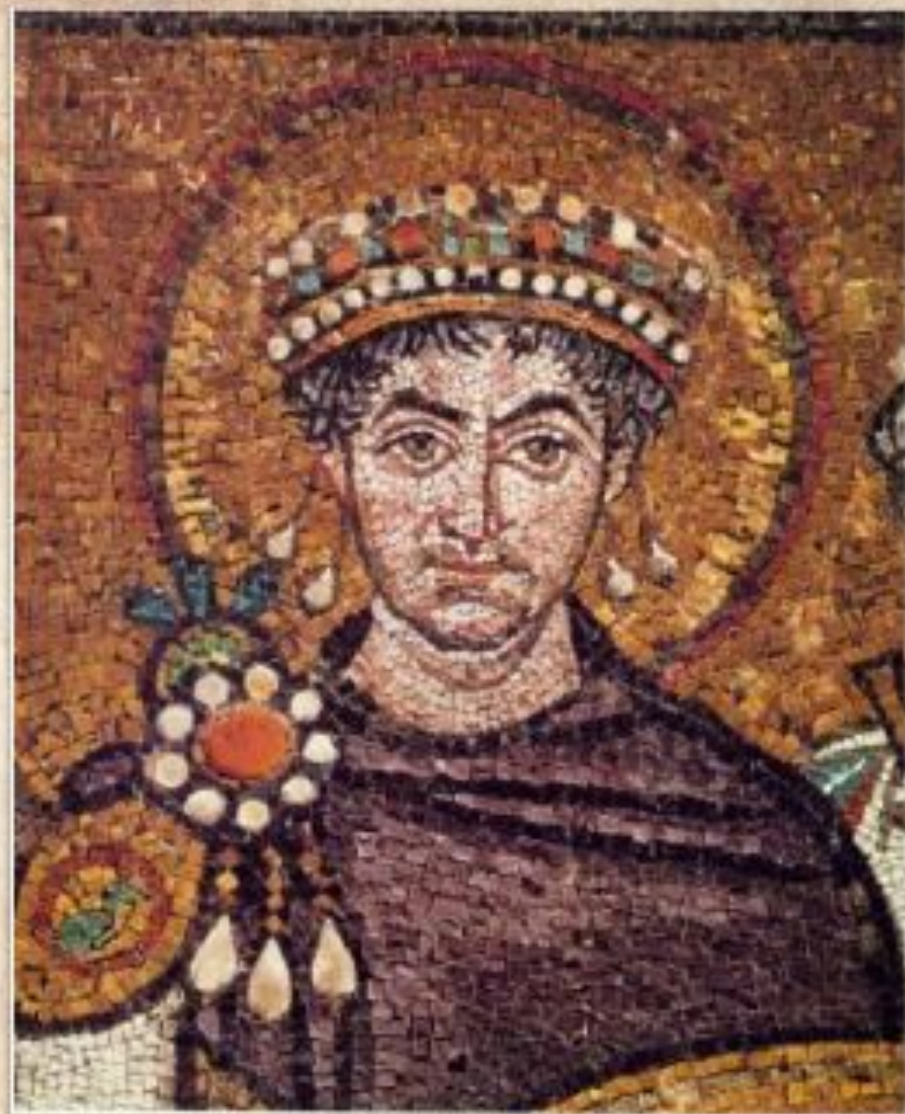
Внутри храмы были богато украшены мрамором, майоликой, мозаиками и росписями.

Роспись храма имела строго продуманную систему, она обычно иллюстрирует основные положения христианского учения и повествует о жизни богородицы, Христа и святых.

Порой встречаются и светские сюжеты, так стены церкви Сан-Витале в Равенне украшают мозаичные изображения императора Юстиниана I и его супруги Феодоры.



Император Юстиниан со свитой
(мозаика, Церковь Сан-Витале в Равене, VI в.)



*Император Юстиниан со свитой. Фрагмент
(мозаика, Церковь Сан-Витале в Равене, VI в.)*



Императрица Феодора со свитой
(мозаика, Церковь Сан-Витале в Равене, VI в.)



*Императрица Феодора со свитой. Фрагмент
(мозаика, Церковь Сан-Витале в Равене, VI в.)*



Богоматерь с младенцем

(мозаика, Собор Святой Софии в Константинополе, IX в.)



Император Константин Мономах и императрица Зоя перед Христом
(мозаика, Собор Святой Софии в Константинополе, IX в.)



Сошествие во ад

(фреска, Церковь монастыря Хора в Константинополе, XIV в.)

Византийская иконопись



*Владимирская Богородица. Фрагмент
(икона, темпера, XII в., ГТГ)*

В живописи Византии были образованы иконографические традиции изображения христианских святых, которые оказали существенное влияние на иконопись других православных стран.

Древнейшие из дошедших до нас икон относятся к VI в., они выполнены в технике энкастики.

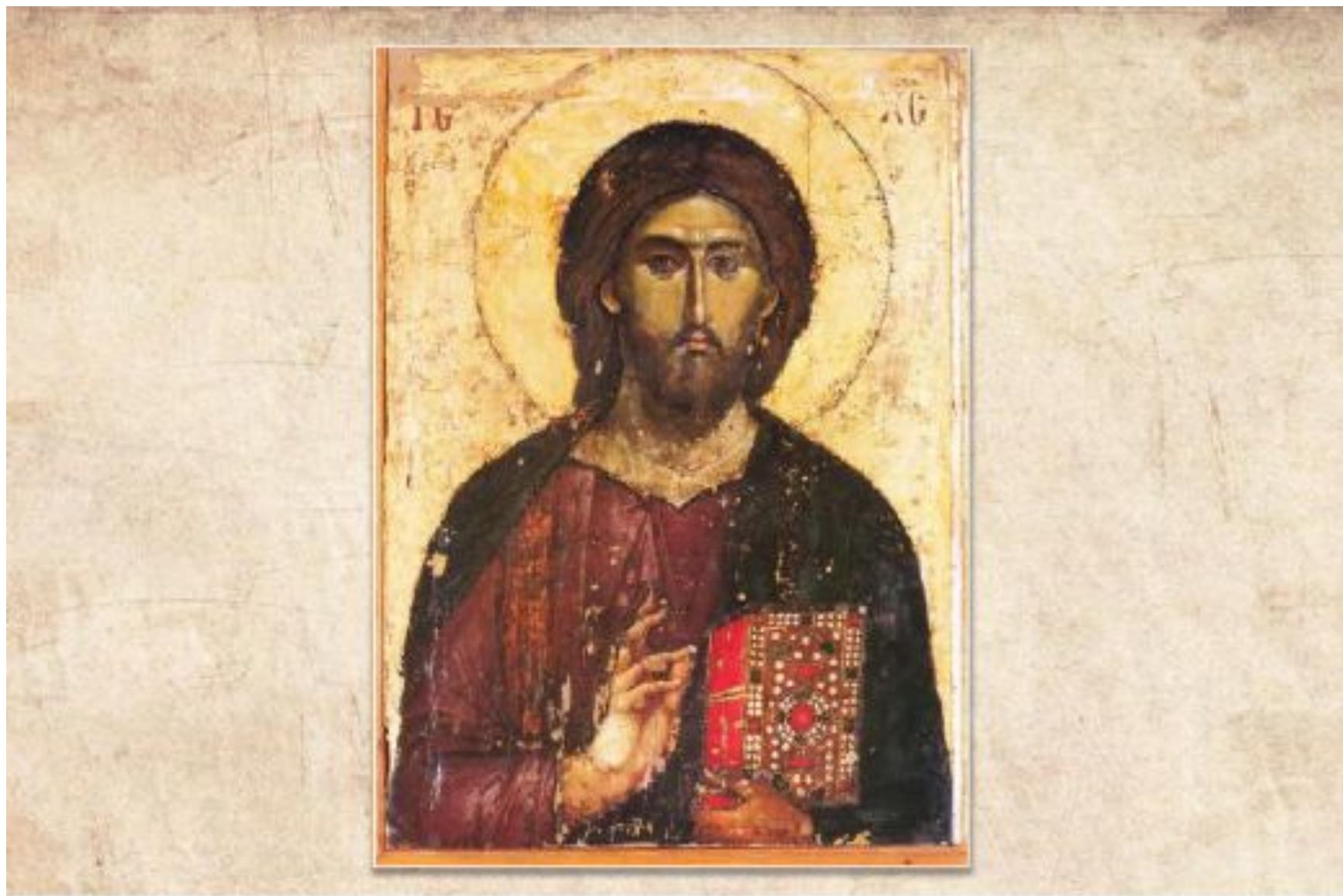
Шедевром Византийской иконописи считается икона «Владимирской Богородицы» (начало XII в.), привезенная на Русь из Константинополя в 1155 г.



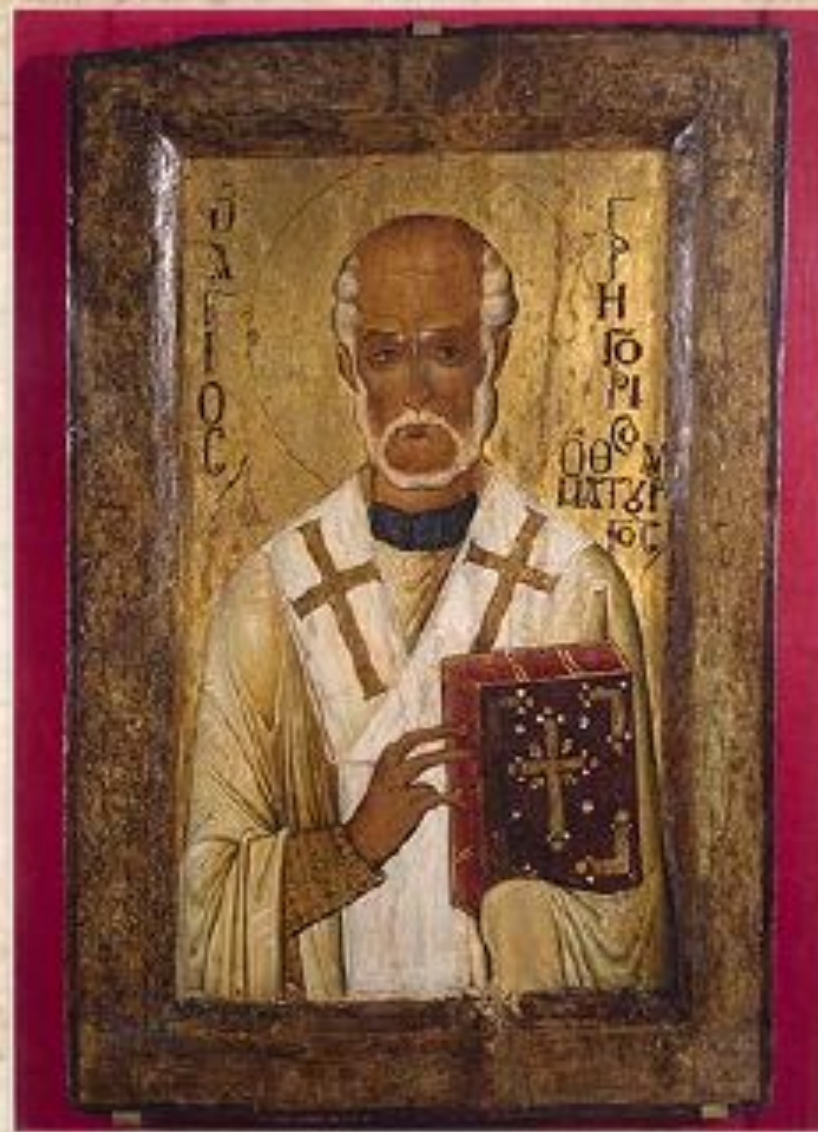
Владимирская Богоматерь
(икона, темпера, XII в., ГТГ)



***Христос Пантократор из Синайского монастыря
(икона, энкаустика, VI в.)***



Спас Пантократор
(икона, темпера, XIII в., Афон)



Святой Григорий Чудотворец
(икона, темпера, XII в., ГТГ)

Византийская скульптура



*Святой Димитрий
(рельеф, XI в.)*

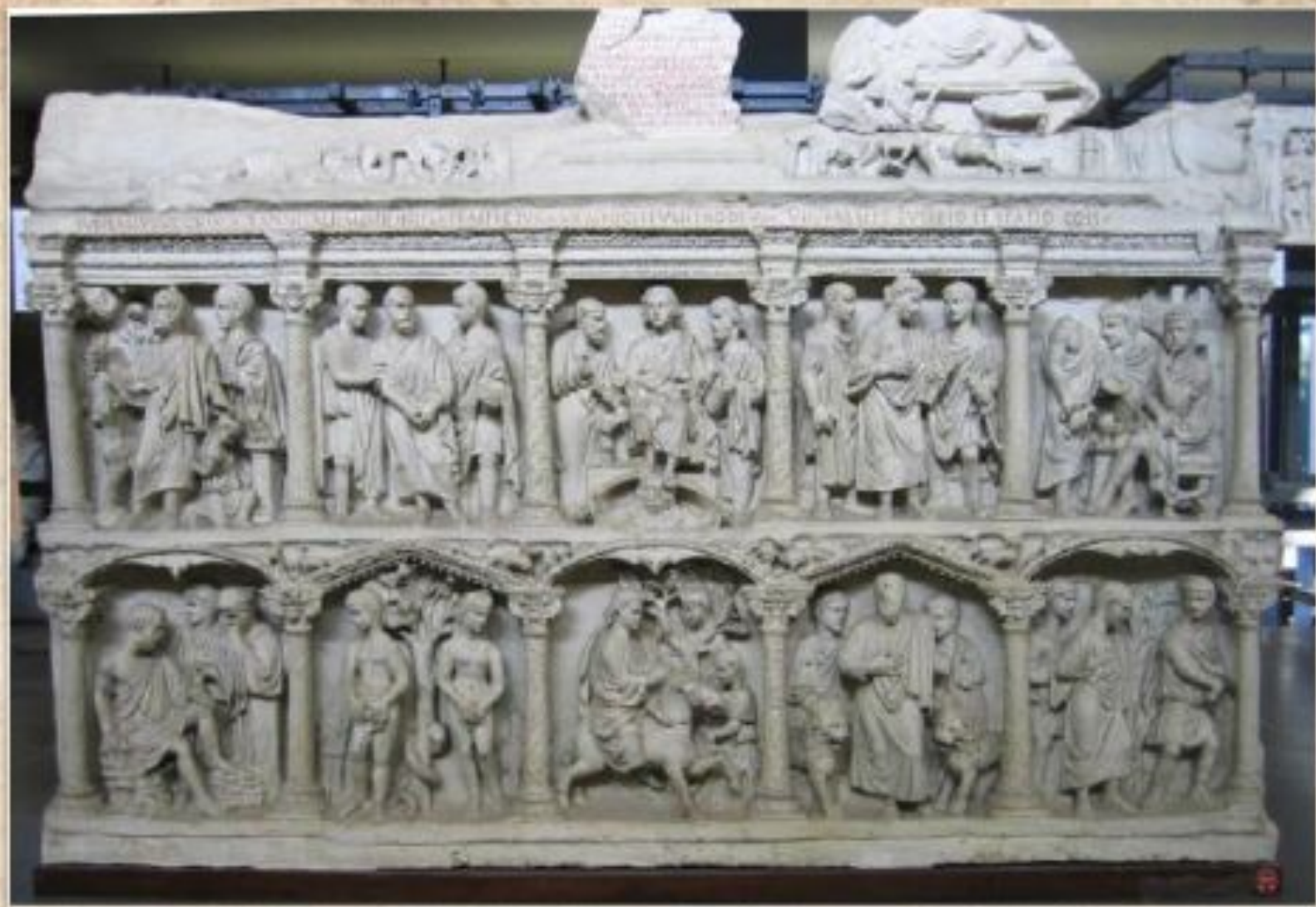
*Скульптура в Византии
представлена в основном
орнаментальными рельефами.*

*Скульптура для религиозных целей
употреблялась умеренно, потому
что восточная церковь всегда
неблагоклонно смотрела на статуи,
считая поклонение им в некотором
роде идолопоклонством.*

*Если до IX века круглые фигуры ещё
были терпимы в византийских
храмах, то постановлением
Никейского собора 842 г. они были
совсем устранены из них.*



***Павлины, клюющие виноград. Символ причастия
(Рельеф из Константинополя XII в.)***



Рельефы саркофага Юния Басса (мрамор, 359 г.)

Византийское декоративно-прикладное искусство



**Шкатулка с изображением
воинов и танцоров**
(Резная кость, XI в.)

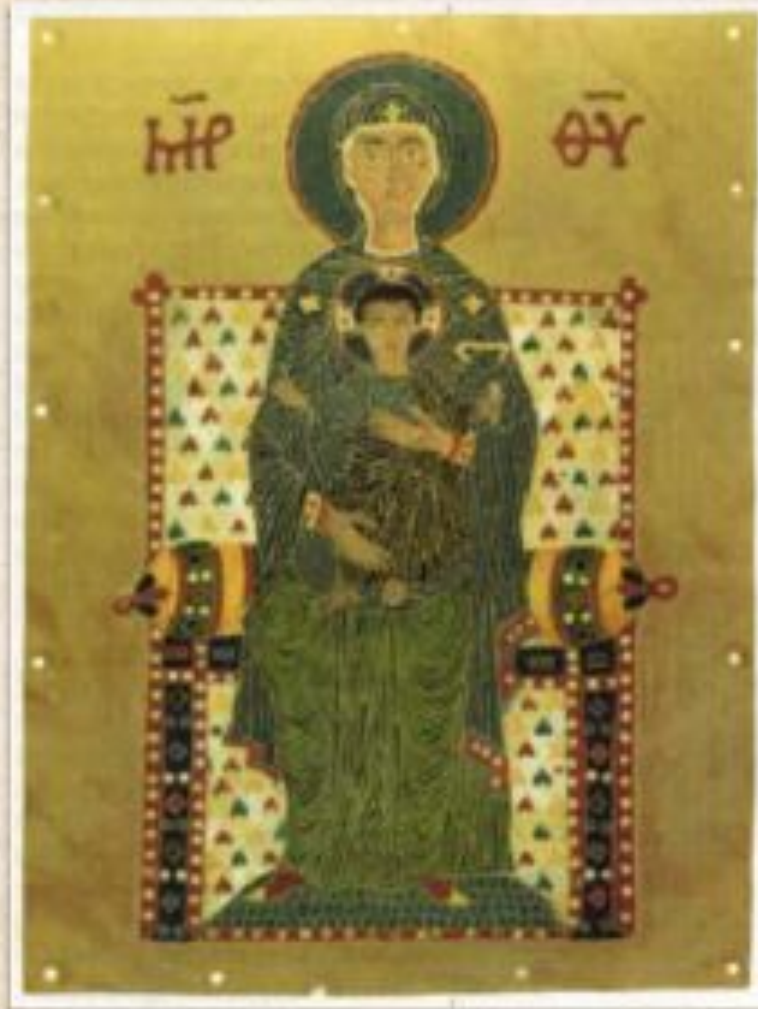


Медальон со святым Иоанном
(Византийская эмаль. Ок. 1100 г.)

Широко было представлено прикладное искусство: перегородчатые эмали, разные изделия из слоновой кости, декоративные ткани и др.

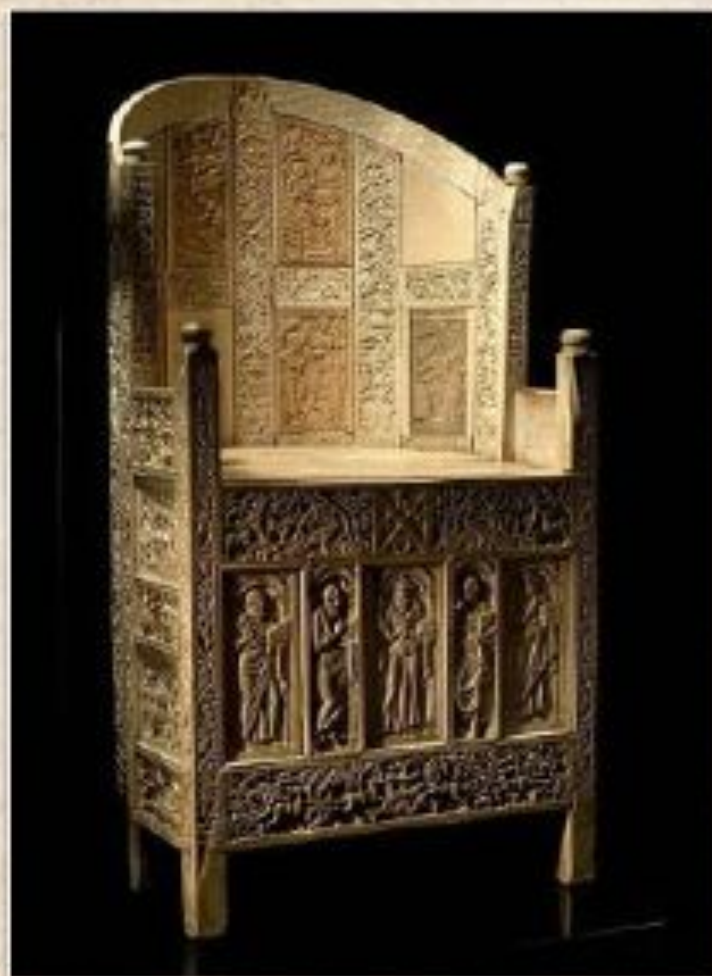
В мастерских при императорском дворе изготавливались роскошные рукописные книги с миниатюрами.

Византийская эмаль



*Богоматерь, сидящая на троне со Спасителем на руках
(X-XII вв.)*

Изделия из слоновой кости



*Трон архиепископа Максимиана
(Равена, 546 - 556 гг.)*

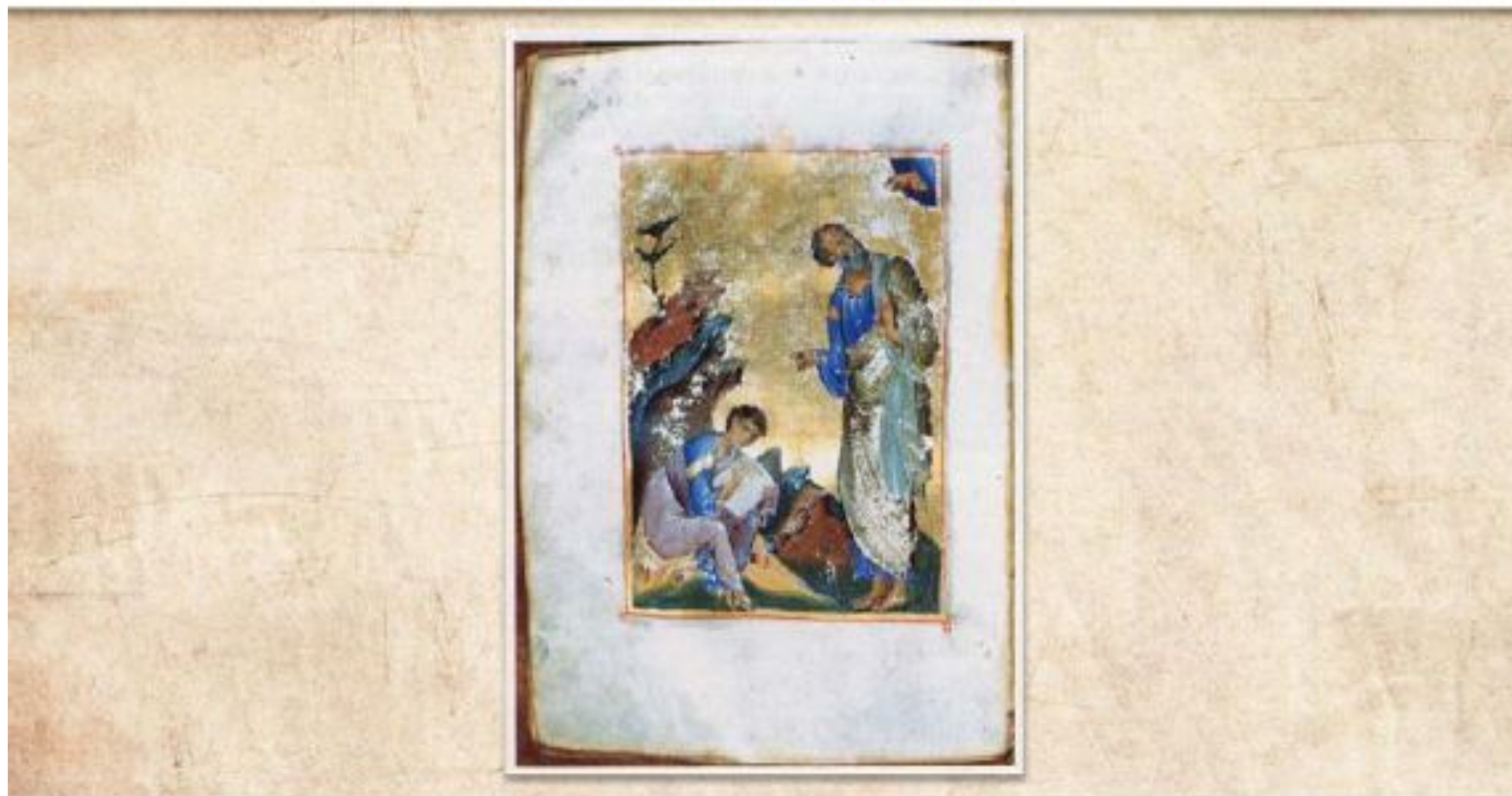
Византийская декоративная ткань



Фрагмент византийских императорских одежд (XI в.)

Грифоны вышиты на шелке, окрашенном пурпуром из моллюсков.

Рукописные книги



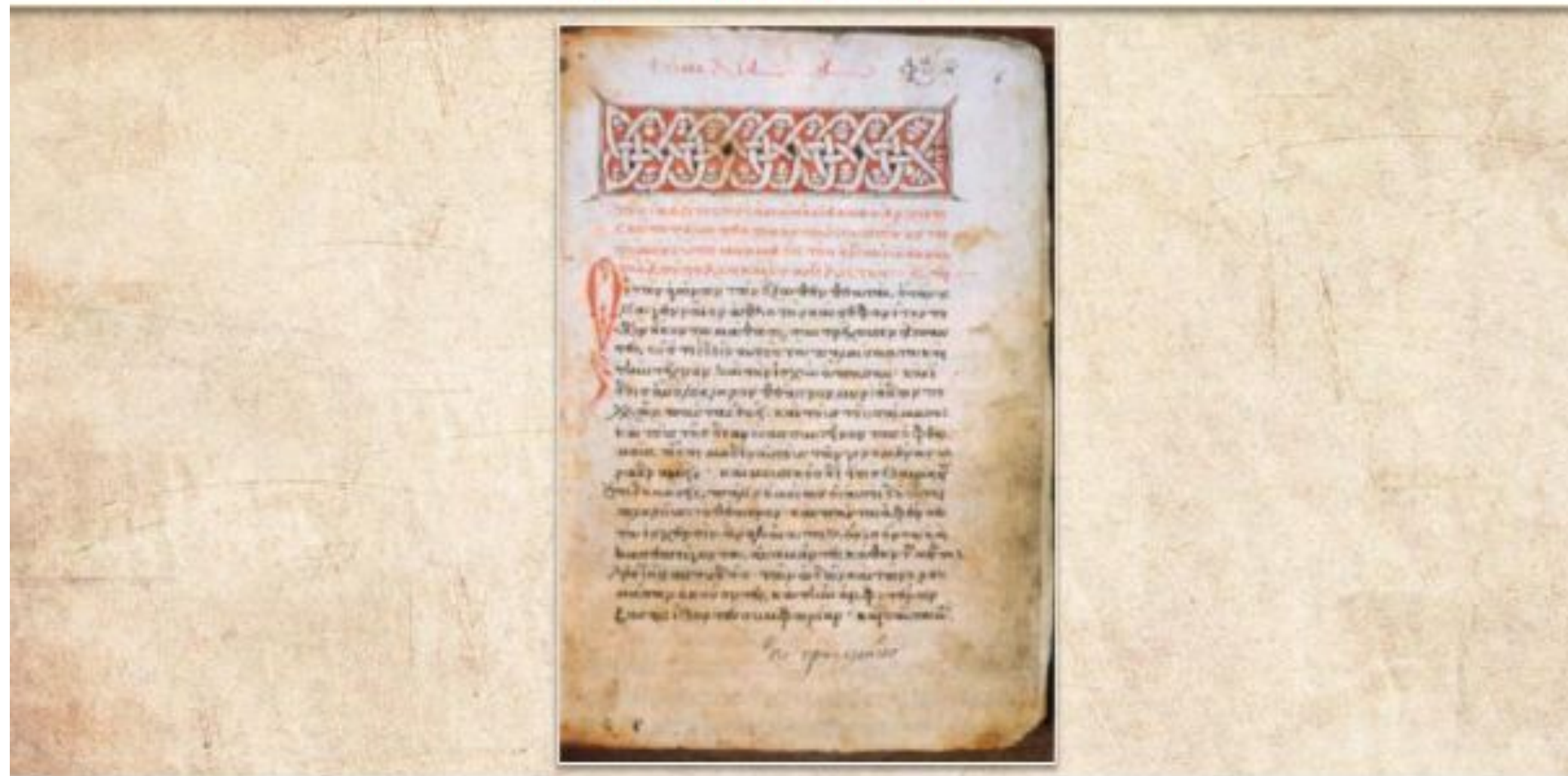
Миниатюра в византийском рукописном Евангелии (X в.)

Рукописные книги



Заставка в византийском рукописном Евангелии (XIV в.)

Рукописные книги



Заставка в византийской рукописной книге (XIV в.)

Падение Константинополя



*Взятие турками Константинополя в 1453 г.
(реконструкция)*

*После взятия турками
Константинополя в 1453 г.
византийское искусство пришло в
упадок.*

*Широко используя античное наследие,
византийское искусство выступило
хранилищем многих его образов и
мотивов и передало их другим народам.*

*Большое значение византийское
искусство оказало для стран,
придерживавшихся православной
религии (Болгария, Сербия, Древняя Русь).*

Домашнее задание



Софийский собор в Константинополе (532-537гг.)

Выполнить зарисовку примера Византийского искусства.