

Вопросы на проверочную работу

Вариант 1

1. Участки трубчатой кости
2. Строение кости как органа

Вариант 2

1. Рост кости в длину и ширину
2. Классификация костей

Кости и топография костей
черепа.

Виды соединения костей
черепа.

Функции черепа

1. Защитная – череп образует костные вместилища для головного мозга, органов чувств (зрения, слуха и равновесия, обоняния), начальных отделов дыхательной и пищеварительной систем.
2. Опорная – к костям черепа прикрепляются мимические и жевательные мышцы, мышцы шеи, спины, языка, мягкого неба, глотки.
3. Двигательная – движения в височно-нижнечелюстном суставе принимают участие в жевании и артикуляции речи.
4. Кроветворная – в губчатом веществе костей черепа у молодых людей содержится красный костный мозг.

Отделы черепа

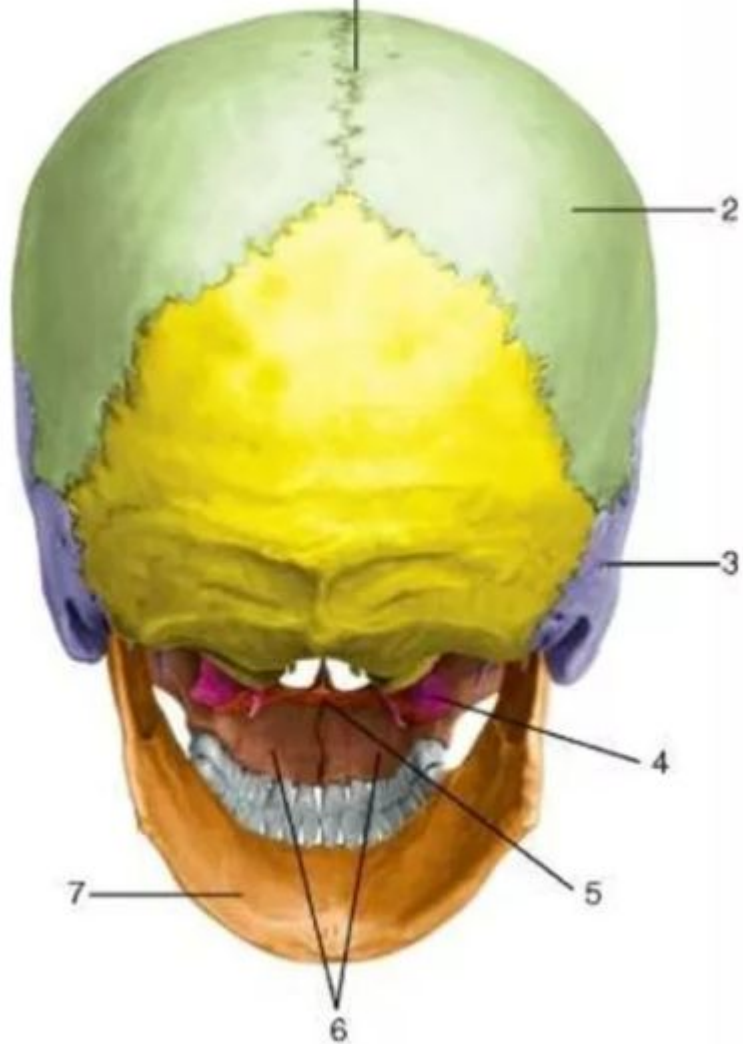
- Мозговой
 - Свод
 - Основание
- Лицевой

Лицевая норма



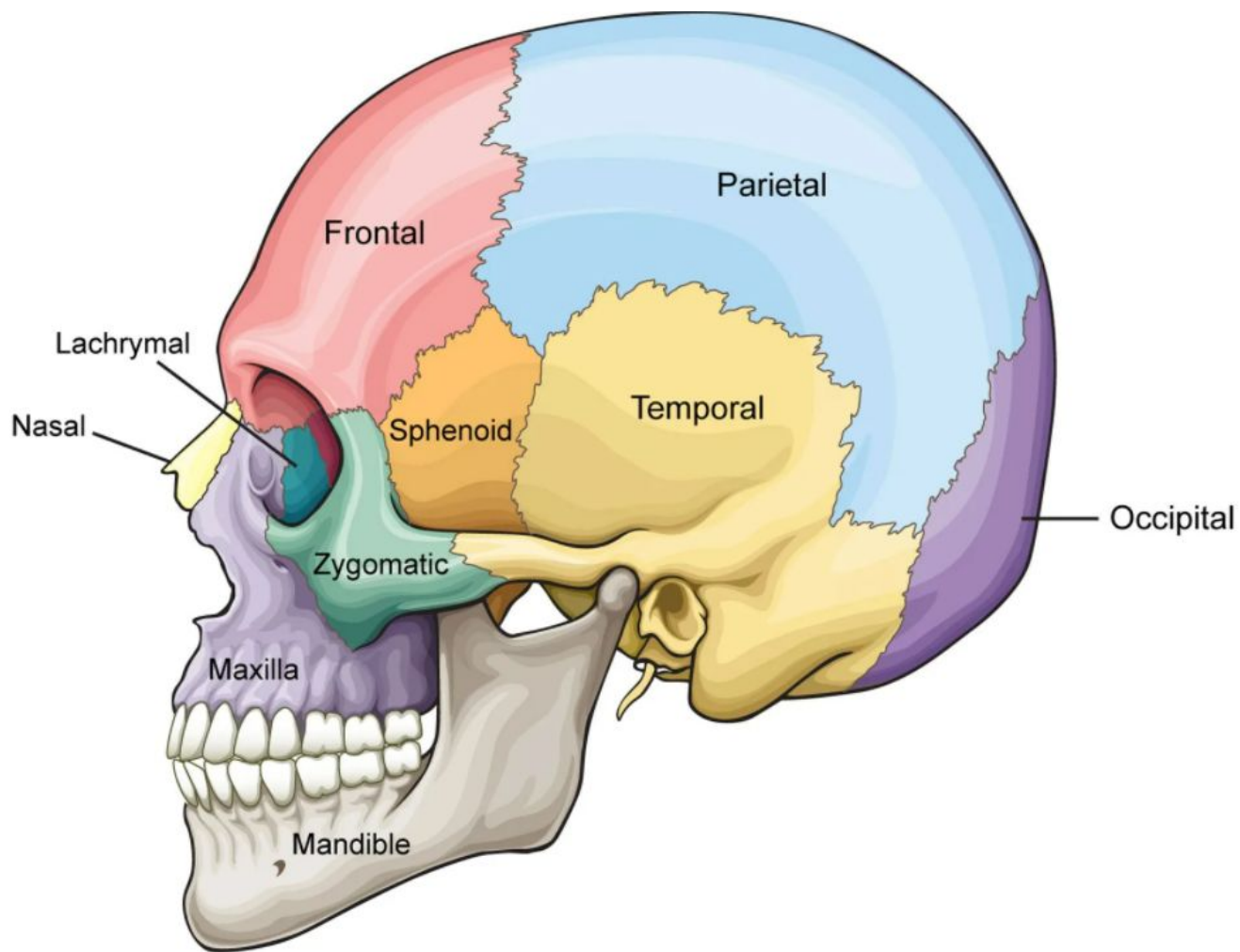
1. Лобная кость
2. Глазницы
3. Клиновидная кость
4. Носовые кости
5. Носовая полость
6. Скуловая кость
7. Скуловая дуга
8. Дуга верхней челюсти
9. Нижняя челюсть
10. Подбородочное отверстие
11. Надглазничное отверстие
12. Подглазничное отверстие

Затылочная норма



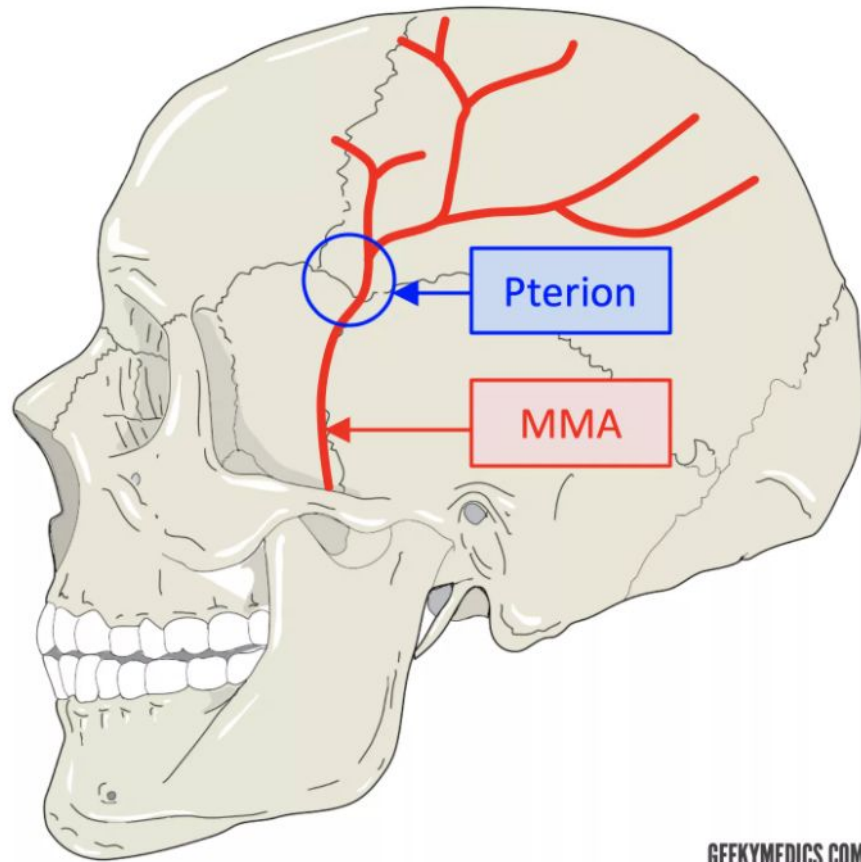
1. Сагиттальный шов
2. Теменная кость
3. Височная кость
4. Клиновидная кость
5. Нёбная кость
6. Верхняя челюсть
7. Нижняя челюсть

Латеральная норма



1. Лобная кость
2. Затылочная кость
3. Клиновидная кость
4. Скуловая кость
5. Скуловая дуга
6. Верхняя челюсть
7. Нижняя челюсть
8. Носовая кость
9. Слезная кость

Важный факт

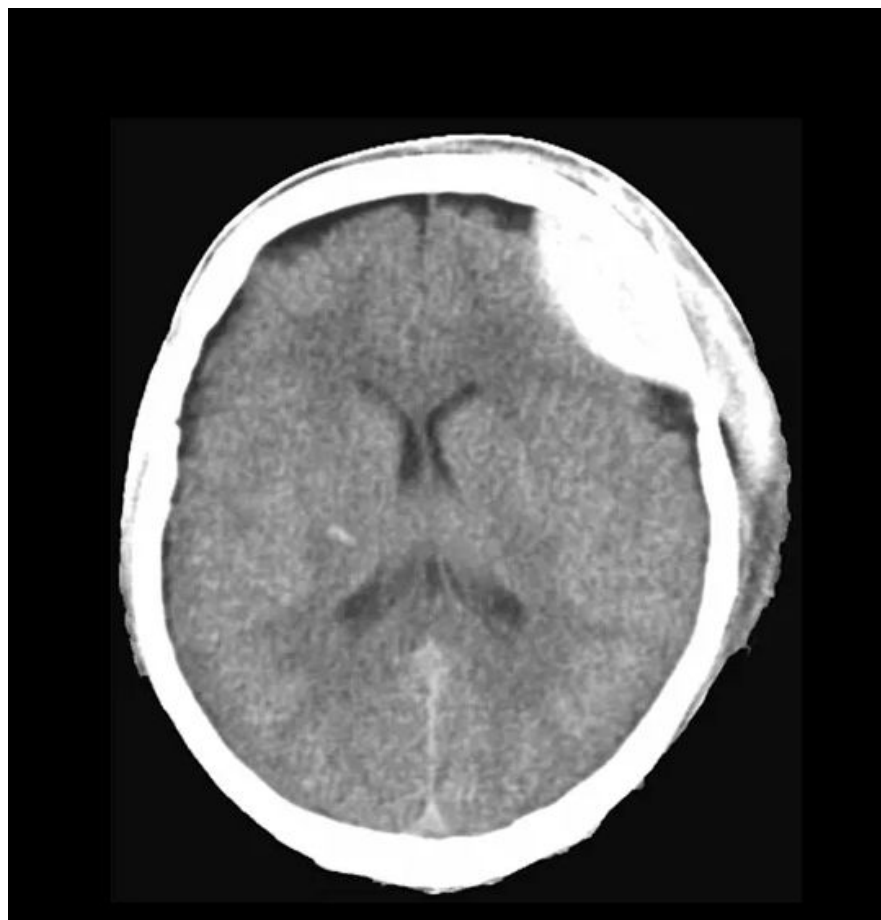


GEEKYMEDICS.COM

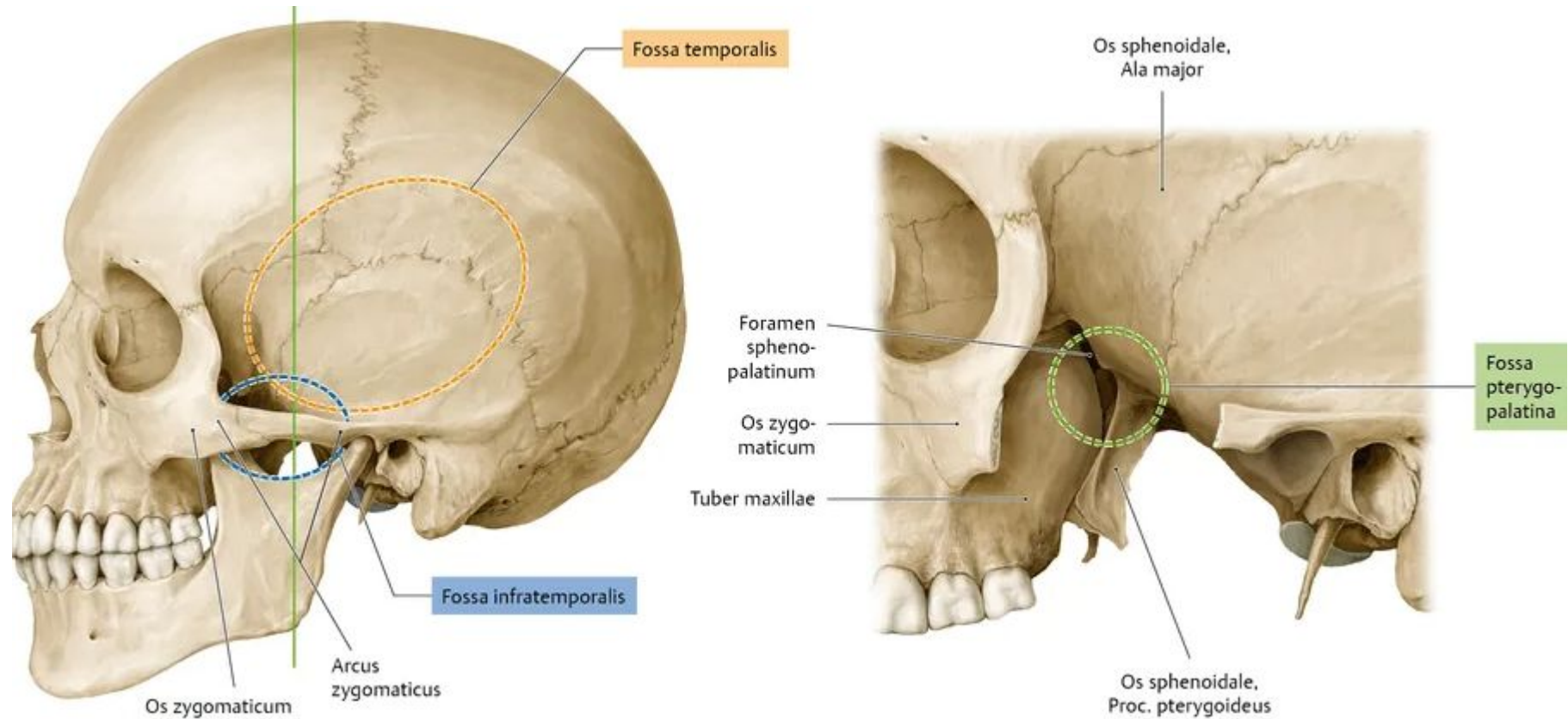
Место схождения лобной, теменной, височной и клиновидной костей на латеральной поверхности черепа – **птерион** – является краниометрической точкой и имеет важное клиническое значение.

Кости в этой области тонкие, к их внутренней поверхности прилежат ветви средней менингеальной артерии, повреждение которой при переломах может приводить к образованию эпидуральной гематомы.

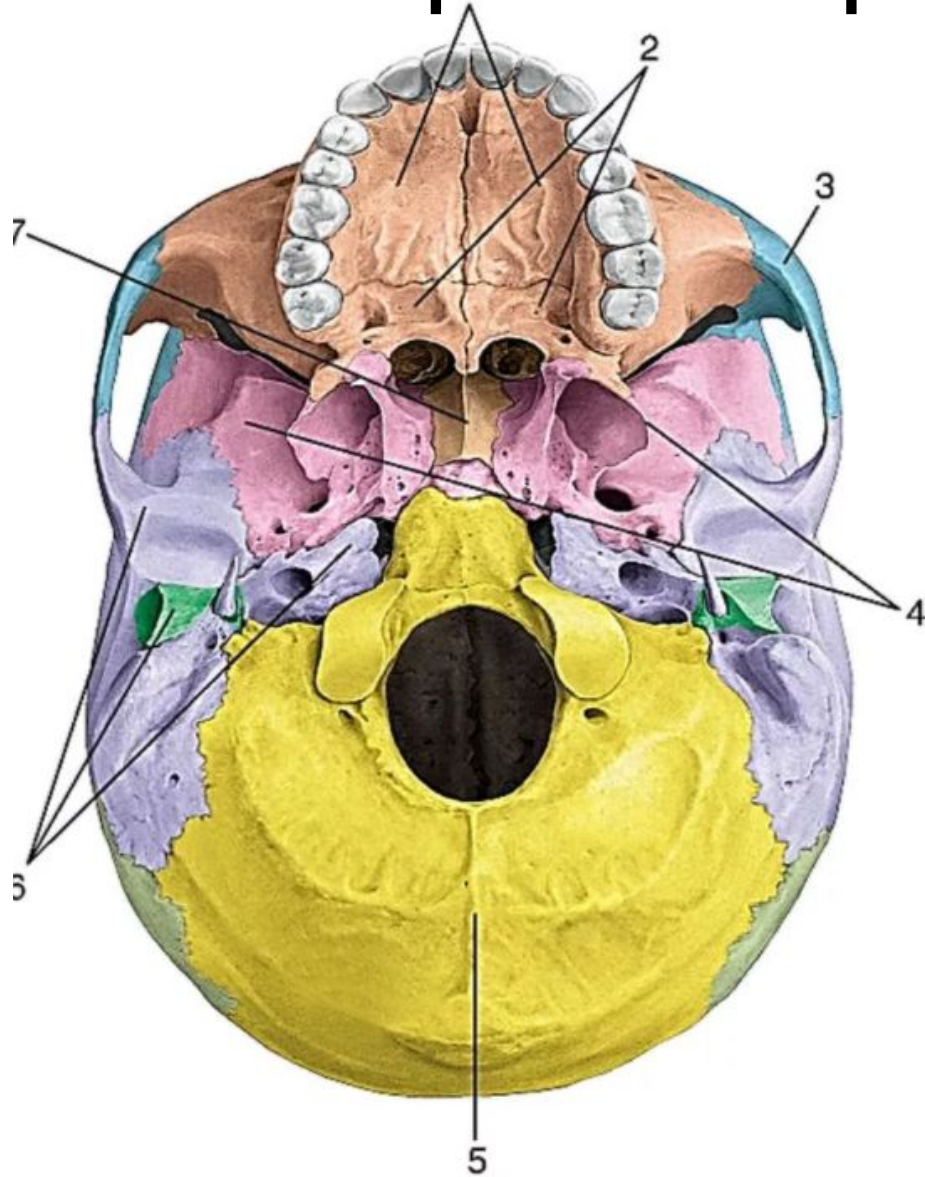
Эпидуральная гематома



Ямки латеральной нормы



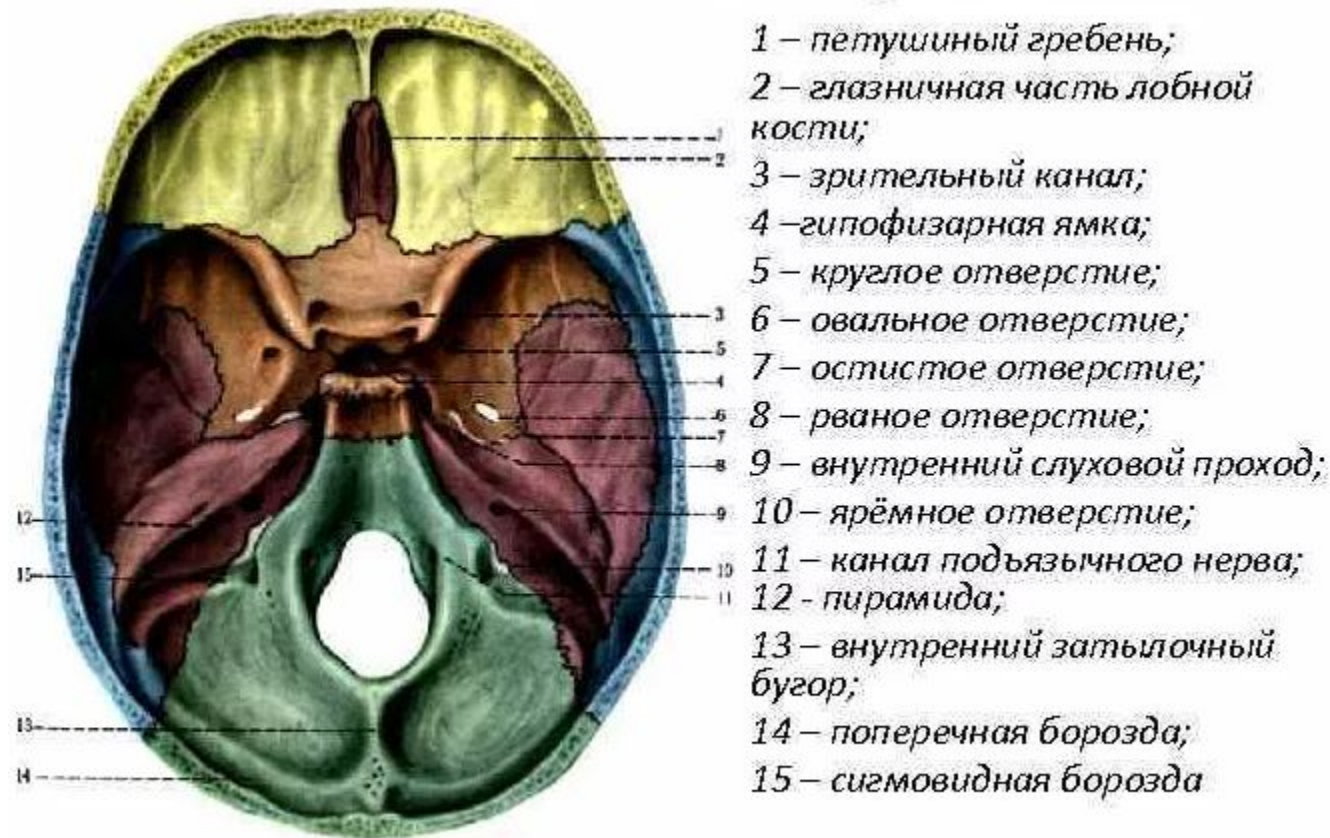
Базиллярная норма



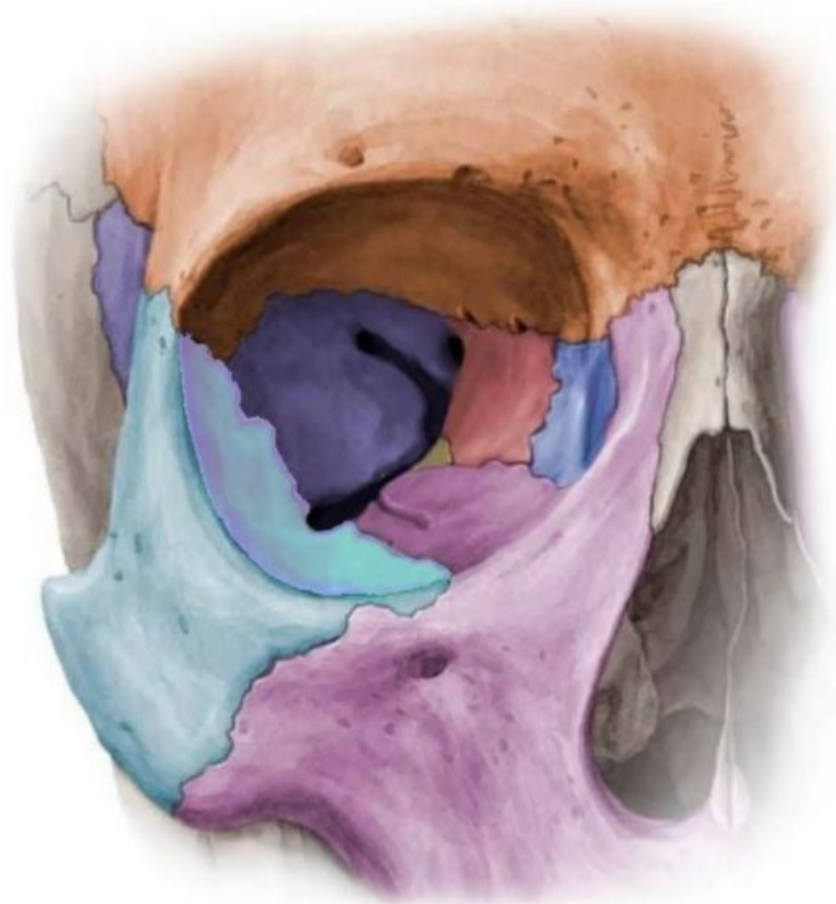
1. Верхняя челюсть
2. Небные кости
3. Скуловая кость
4. Клиновидная кость
5. Затылочная кость
6. Височная кость
7. Сошник



Внутреннее основание черепа



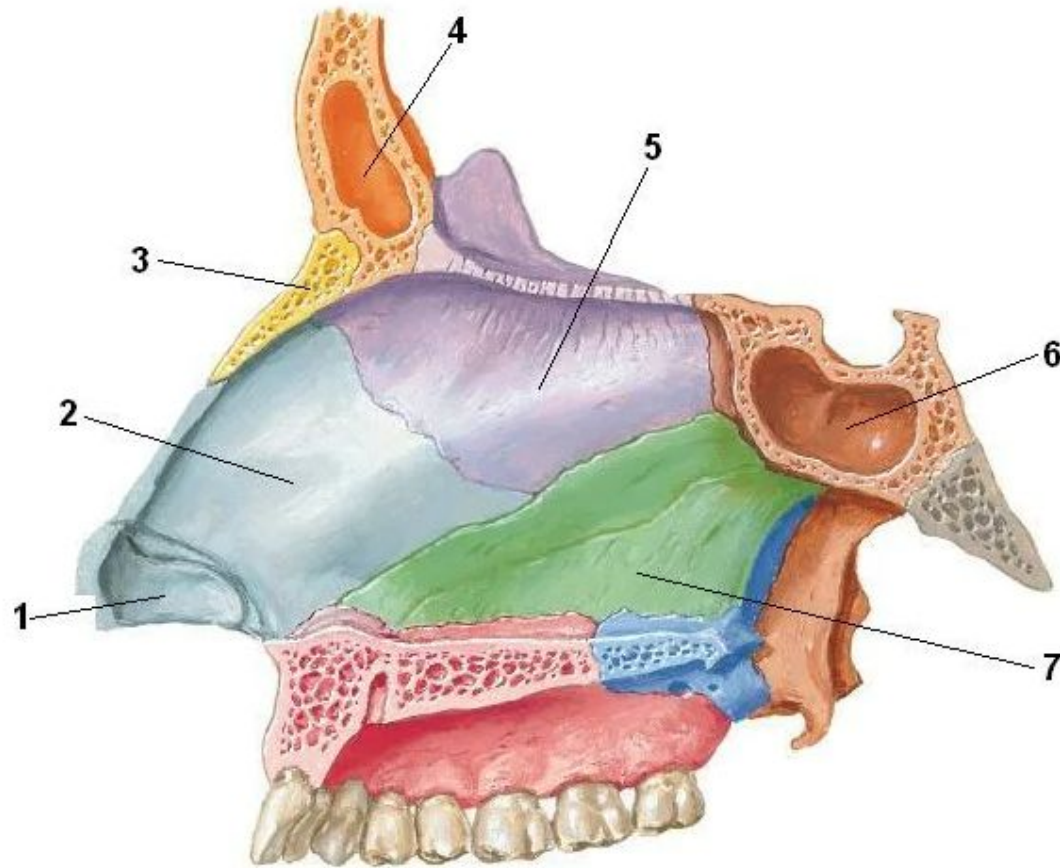
Скелет глазницы



Остальные компоненты глазницы

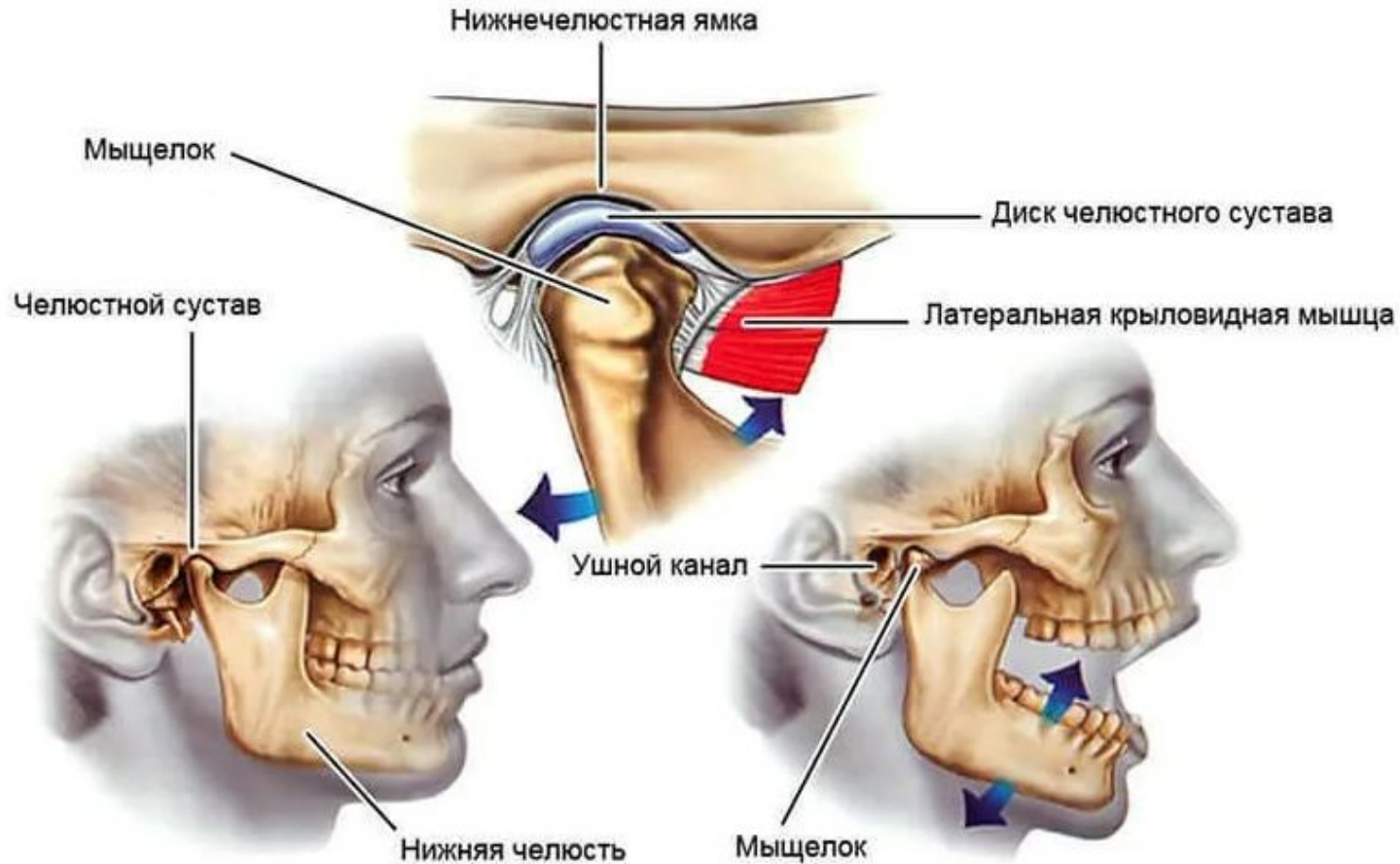


Скелет носовой полости



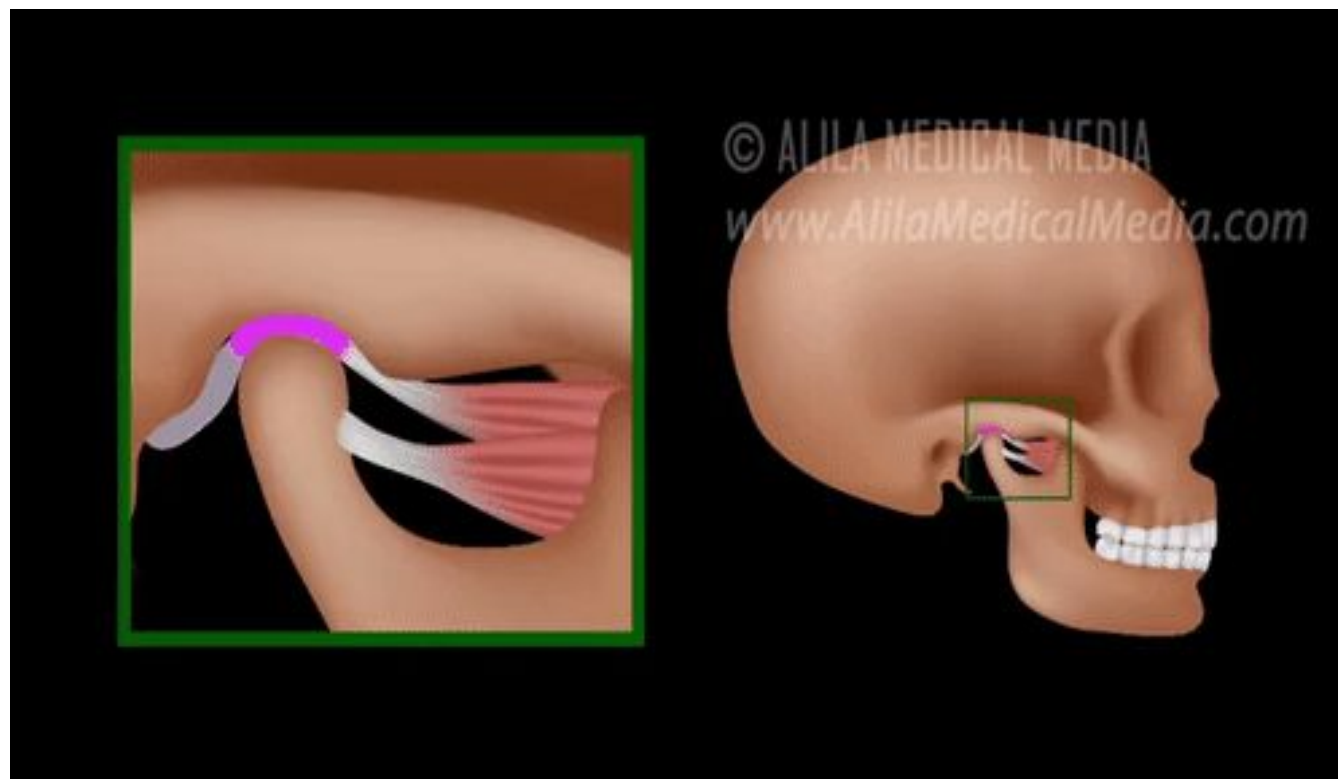
1. Хрящ носовой перегородки
2. Большие крыловидные хрящи
3. Носовая поверхность верхней челюсти
4. Лобная пазуха (лобная кость)
5. Решетчатая кость
6. Клиновидная пазуха (Клиновидная кость)
7. Сошник

Височно-нижнечелюстной сустав



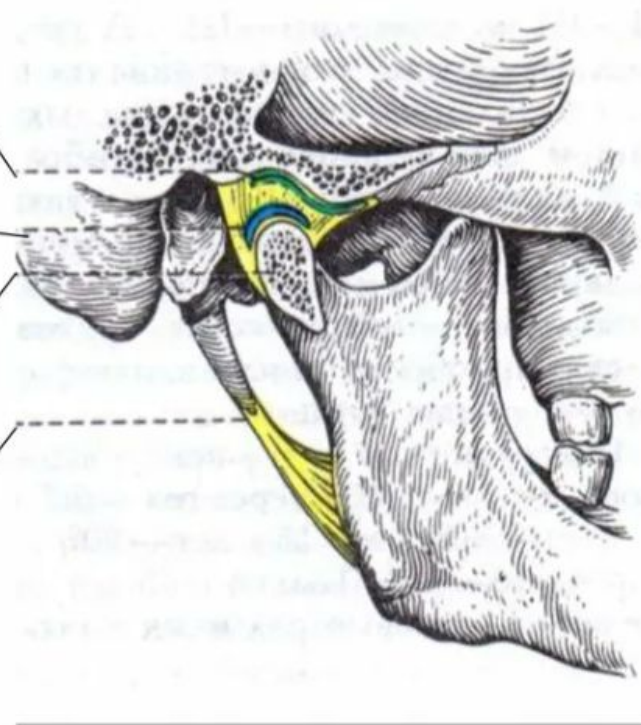
- Мыщелковый сустав
- Суставные поверхности:
 - Суставная головка нижней челюсти
 - Нижнечелюстная ямка височной кости
 - Суставной бугорок височной кости

Работа суставного диска

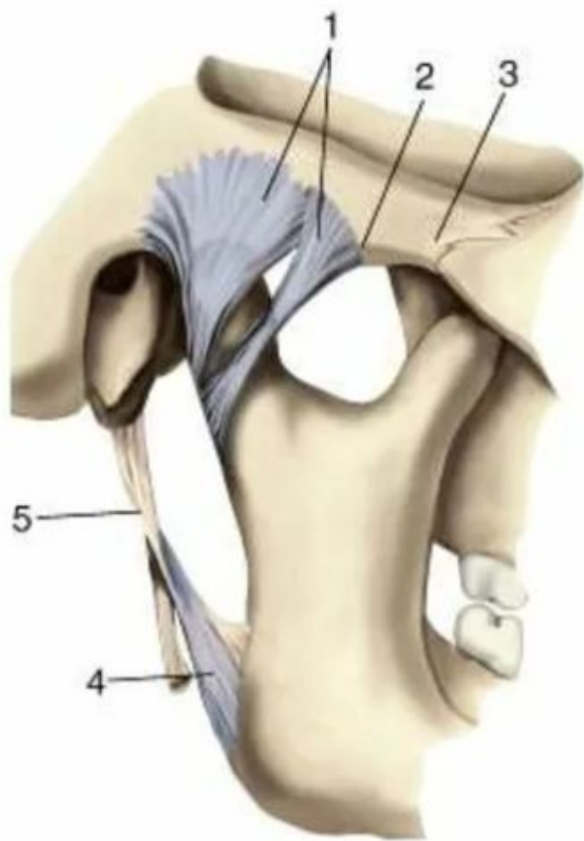


Височно-нижнечелюстной сустав

- Нижнечелюстная ямка
- Суставной диск
- Мыщелковый отросток
- Шилонижнечелюстная связка

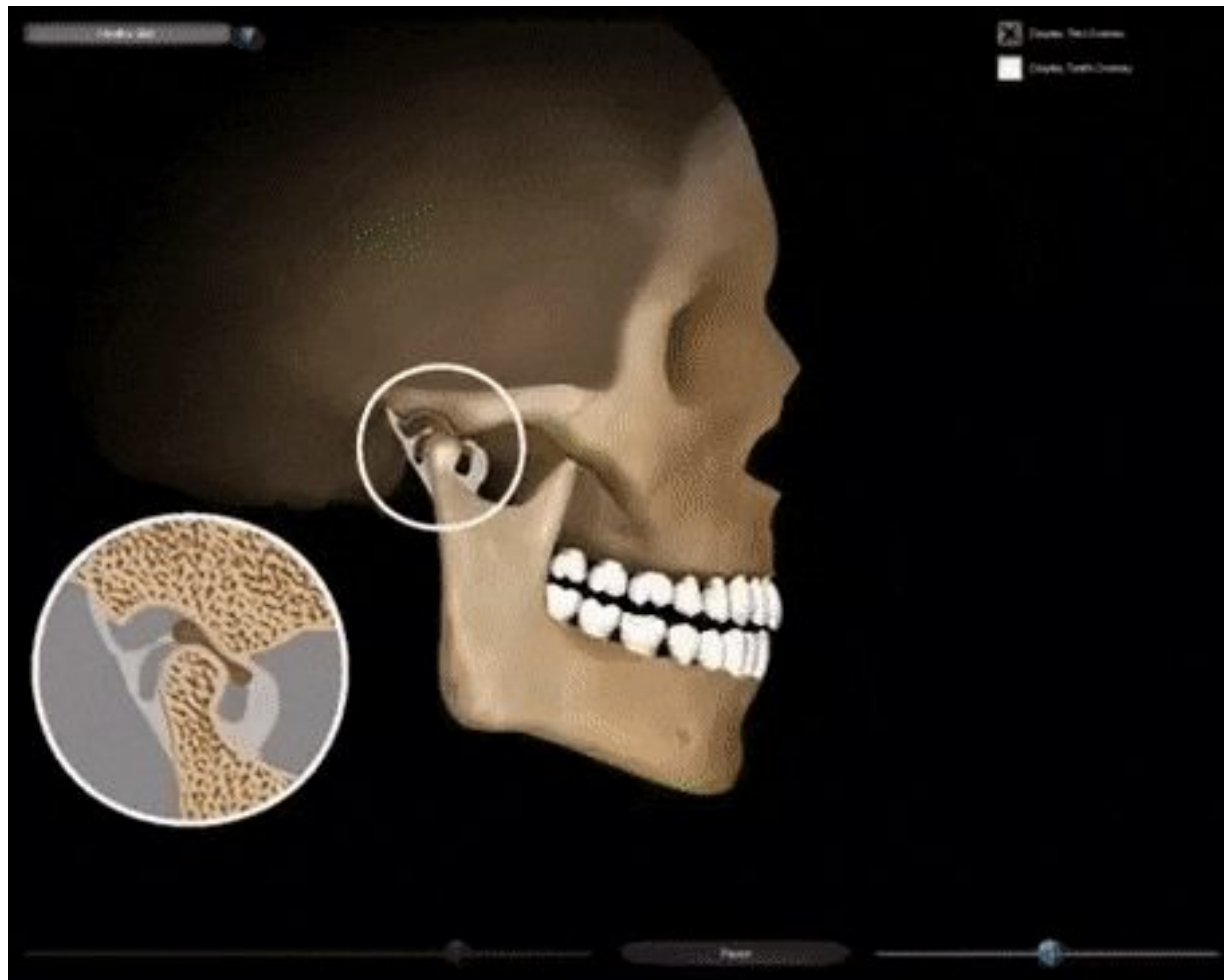


Височно-нижнечелюстной сустав

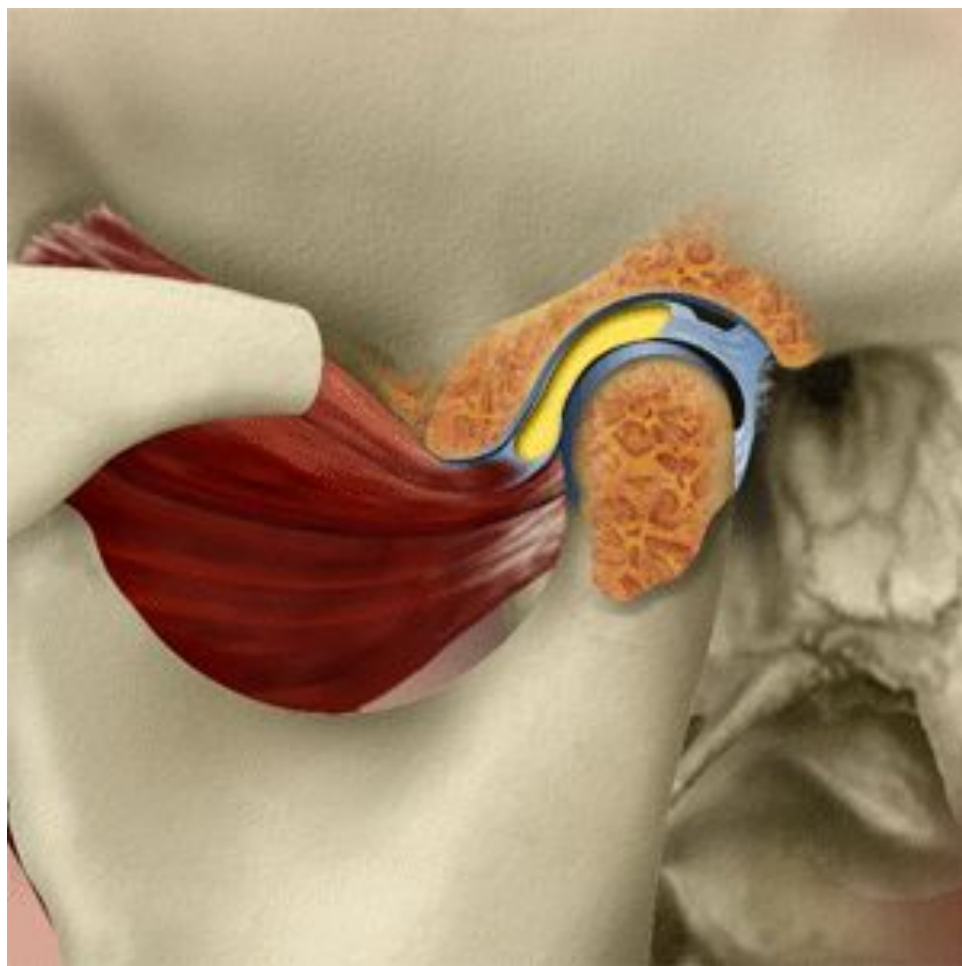


- 1 - латеральная связка;
- 2 - суставной бугорок;
- 3 - скуловая дуга;
- 4 - шилонижнечелюстная связка;
- 5 - шиловидный отросток;

Работа височно-нижнечелюстного сустава



Вывих ВНЧС



Кости черепа

- Мозговой отдел

Название	Количество
Лобная кость (<i>os frontale</i>)	1
Теменная кость (<i>os parietale</i>)	2
Затылочная кость (<i>os occipitale</i>)	1
Клиновидная кость (<i>os sphenoidale</i>)	1
Решетчатая кость (<i>os ethmoidale</i>)	1
Височная кость (<i>os temporale</i>)	2
Всего	8

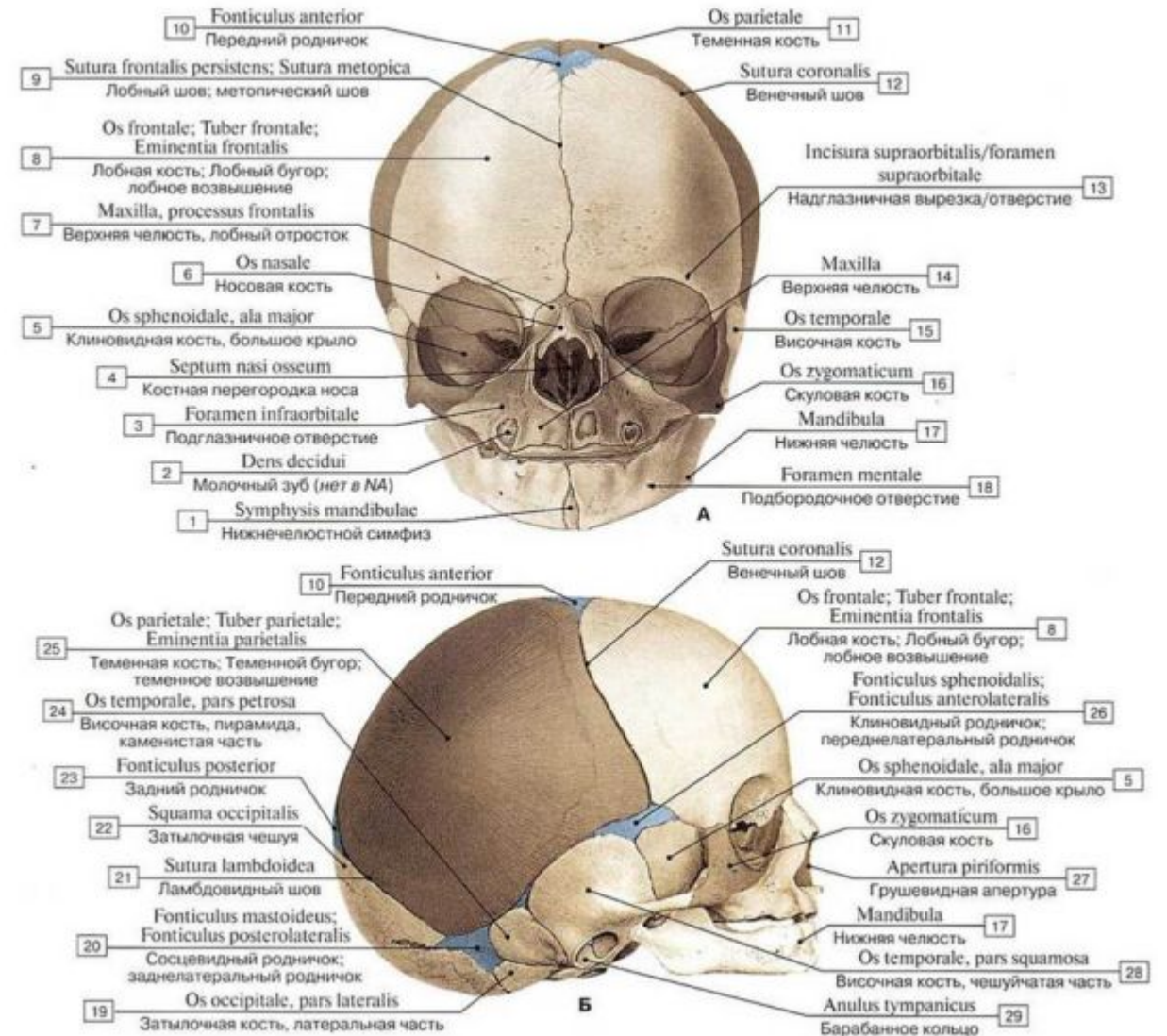
Кости черепа

- Лицевой отдел

Название	Количество
Нижняя челюсть (<i>mandibula</i>)	1
Верхняя челюсть (<i>maxilla</i>)	2
Скуловая кость (<i>os zygomaticum</i>)	2
Небная кость (<i>os palatinum</i>)	2
Носовая кость (<i>os nasale</i>)	2
Слезная кость (<i>os lacrimale</i>)	2
Нижняя носовая раковина (<i>concha nasalis inferior</i>)	2
Сошник (<i>vomer</i>)	1
Подъязычная кость (<i>os hyoideum</i>)	1
Слуховые косточки (<i>ossicula auditoria</i>):	6
Молоточек (<i>malleus</i>)	2
Наковальня (<i>incus</i>)	2
Стремечко (<i>stapes</i>)	2
Всего	21

Возрастные особенности костей черепа

1. Соотношение мозгового отдела к лицевому 1:8 у новорожденного, у взрослого 1:2
2. Широкие глазницы
3. Кости соединены посредством хрящей и соединительнотканых прослоек

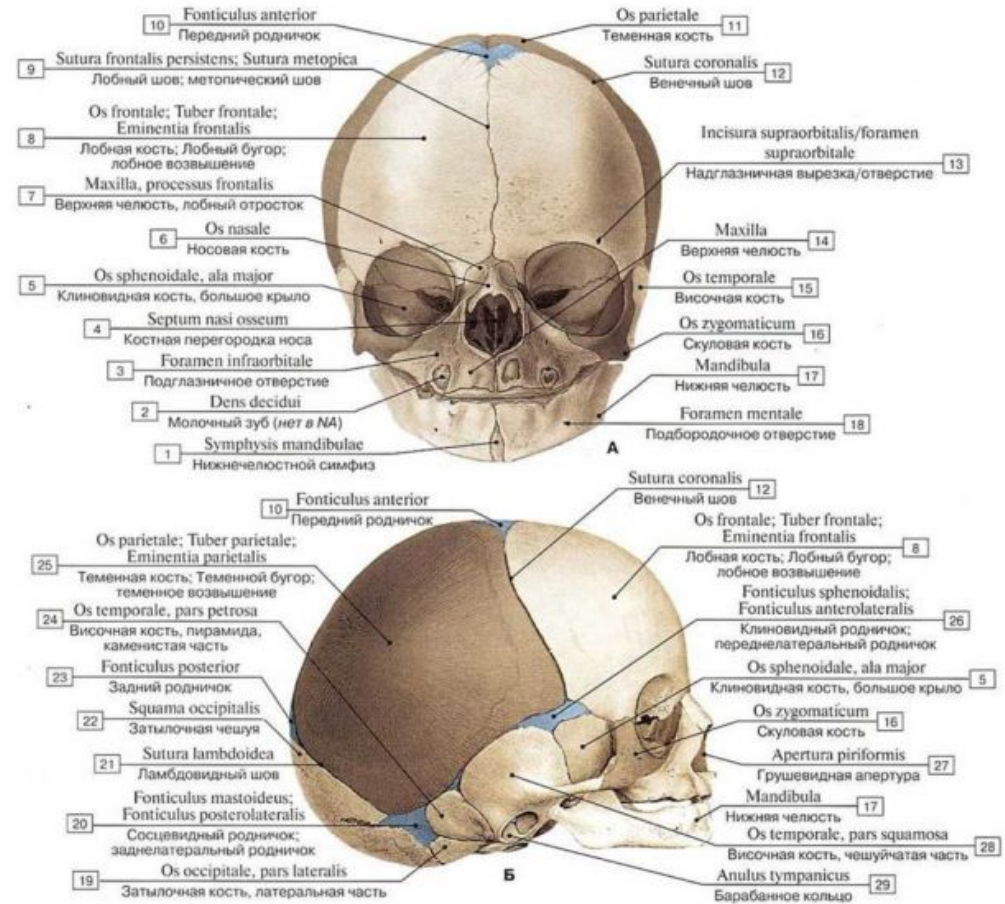


Возрастные особенности костей черепа

4. Лобные и теменные бугры очень хорошо развиты
5. Лобные кости состоят из двух половин, надбровных дуг нет, лобной пазухи нет
6. Челюсти недоразвиты, нижняя челюсть состоит из двух половин
7. Височная кость состоит из отдельных частей, соединенных соединительнотканными прослойками, сосцевидный отросток не развит
8. На черепе не выражены мышечные бугры или линии
9. Имеются роднички

Роднички

1. Лобный – зарастает на 2-м году жизни
2. Затылочный – зарастает на 2-м месяце жизни
3. Клиновидный – зарастает на 2-3 месяце жизни
4. Сосцевидный – зарастает на 2-3 месяце жизни



Практическое задание №1

1. Изучение наглядных пособий костей черепа
2. Зарисовка отдельных костей черепа с указанием элементов костей
3. Домашнее задание: выучить отделы черепа, строение костей.