

АГРЕССИВНОЕ ПОВЕДЕНИЕ

АГРЕССИВНОЕ ПОВЕДЕНИЕ

Формы агрессии (Wojciszke, 2011; Ramirez and Andreu, 2005):

Косвенная агрессия - действие, направленное на причинение вреда кому-либо без непосредственного взаимодействия с этим лицом (например, злонамеренная клевета).

Прямая агрессия – причинение кому-либо прямого вреда (физического или словесного)

Эмоциональная агрессия – вызвана неконтролируемым гневом.

Инструментальная агрессия - действие во вред кому-либо, направленное на достижение какой-либо неагрессивной цели, отличной от причинения вреда этому человеку

смещенная агрессия - косвенное выражение агрессии путем направления ее на лицо или на иного, чем тот, кто ее вызвал

АГРЕССИВНОЕ ПОВЕДЕНИЕ

Цели агрессии (Берковиц):

готовность влиять на людей;

стремление к власти или господству;

создание ощущения жесткости;

получение денег или общественного признания;

склонность к разрядке неприятных эмоций

АГРЕССИВНОЕ ПОВЕДЕНИЕ

ОБЪЯСНИТЕЛЬНЫЕ МОДЕЛИ

Стремление к смерти (танатос) Фрейда и гидравлическая теория

Агрессия как инстинкт (например, Лоренц) - отсутствие жестких паттернов и неизбежные триггерные сигналы у млекопитающих и приматов.

Катарсис - разрядка агрессивных импульсов как метод снижения агрессивного напряжения (ни одна из форм катарсиса: собственно, вспомогательная или замещающая [ср. Войцишке, 2010, с. 393-4) не способствует безусловному снижению возбуждения, ведущему к агрессивному поведению)

АГРЕССИВНОЕ ПОВЕДЕНИЕ

Более современный (и немного более точный...)

Гипотеза фрустрации-агрессии (Доллард, Миллер и др., 1939).

фрустрация — состояние неприятного эмоционального возбуждения, вызванное несостоявшимися планами, фрустрация окружающей среды — например, отмененный фильм, фрустрация, вызванная контактами с другими людьми (Торестада)

классический вариант: агрессия как реакция на препятствия на пути к цели (фрустрация всегда приводит к агрессии, агрессии всегда предшествует фрустрация)

исправленная версия (Берковиц): любая неприятная ситуация приводит к эмоциональной (но не инструментальной) агрессии, если она вызывает неприятные чувства (и ее интерпретация с применением агрессивных схем)

АГРЕССИВНОЕ ПОВЕДЕНИЕ

факторы, усиливающие фрустрацию (и, следовательно, способствующие агрессии):

расстояние между нами и желаемой целью или объектом - чем ближе мы к достижению своих целей, тем больше наше разочарование при столкновении с препятствием

неожиданное или (на наш взгляд) несправедливое появление фрустрирующих факторов

когда фрустрация переходит в агрессию?

когда внешний вид и сила человека, ответственного за наше разочарование и потенциальный матч-реванш, низки

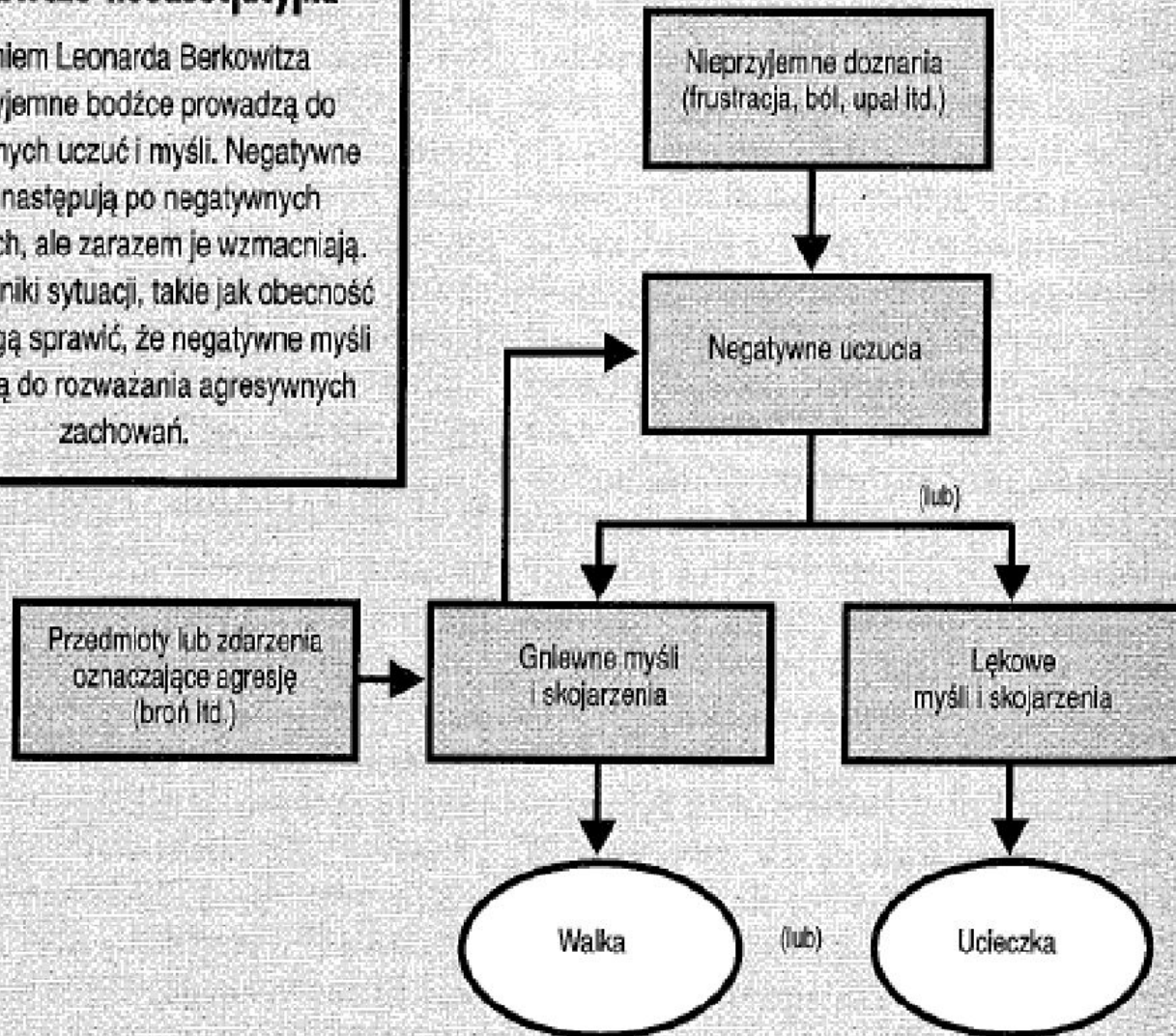
когда причины фрустрации непонятны, когда мы ее не заслужили и кто-то намеренно способствовал ей (произвольная фрустрация)

Фрустрация не является прямым следствием депривации, а является результатом относительной депривации.

RYCINA 10.4

**Teoria
poznawczo-neoasocjacyjna**

Zdaniem Leonarda Berkowitza nieprzyjemne bodźce prowadzą do negatywnych uczuć i myśli. Negatywne myśli następują po negatywnych odczuciach, ale zarazem je wzmacniają. Inne składniki sytuacji, takie jak obecność broni, mogą sprawić, że negatywne myśli prowadzą do rozwazania agresywnych zachowań.



АГРЕССИВНОЕ ПОВЕДЕНИЕ

Внутренние факторы, провоцирующие агрессию расстроенного мужчины:

(а) общее возбуждение (Циллман - любое состояние внутреннего пробуждения увеличивает вероятность агрессии, даже если возбуждение является результатом физических упражнений или эротического возбуждения; гипотеза смены эмоционального возбуждения Зиллмана; возможность смешения возбуждения с гневом)

(б) тип личности А - совокупность черт характера, включающая чувство постоянной нехватки времени и потребность в соперничестве, связанные с повышенным риском сердечно-сосудистых заболеваний

в) агрессивность как черта;

(d) враждебная модель атрибуции;

д) раздражительность

АГРЕССИВНОЕ ПОВЕДЕНИЕ

Ситуационные факторы:

(а) боль (исследование Берковица: опускание руки в холодную воду и повышение агрессивности менеджера)

(б) жара (гипотеза долгого жаркого лета [Карлсмит и Андерсон]; жара и бросание мяча в игроков; жара и использование рогов; модель отрицательного аффекта - побеги Белла и Барона - повышение температуры. Повышает агрессию до определенного уровня, но после того, как отношение предельного значения падает)

(в) бедность (ухудшение условий жизни на фоне роста преступности - крах растущих ожиданий; исследования Хепворта и Уэста)

(г) уплотнение, заторы, шум, неприятные запахи

* Все вышеперечисленные элементы работают за счет усиления эмоционального возбуждения (см. законы Йеркса-Додсона, гипотеза долгого жаркого лета, гипотеза бегства от негативных эмоций, гипотеза смены возбуждения)

АГРЕССИВНОЕ ПОВЕДЕНИЕ

Взаимодействие ситуационных и внутренних факторов:

(а) когнитивно-неоассоциативная теория Берковица - изменение восприятия ситуации под влиянием неприятных внутренних состояний; эффект оружия (гнев + наличие оружия)

(б) склонность агрессивных людей выбирать ситуации, вызывающие фрустрацию и агрессию (циклы фрустрации и агрессии, Моффитт, 1993 г. - в конце исследования)

Агрессия как способ достижения материальных или социальных благ

агрессии в теории социального научения (агрессия формируется связанными с ней прямыми и косвенными вознаграждениями; исследования Бандуры с куклой Бобо - изучение новых форм агрессии [Хостл и др. Пилы]; изучение реакций среды на агрессию [нет реакция])

причинное обусловливание;

АГРЕССИВНОЕ ПОВЕДЕНИЕ

Переменные, связанные с людьми;

а) психопатия (Заяц) - импульсивность, безответственность, низкий уровень эмпатии, отсутствие страха перед наказанием, более частая мотивация агрессии выгодой (в 3 раза), чем у невозмутимых людей, и реже (в 10 раз) аффектом; навыки межличностного общения (колдовство)

(б) эмпатия – умеренно отрицательно коррелирует с агрессивностью

(в) влияние алкоголя (отключение эмпатических способностей; подавление страха перед наказанием; сужение внимания - изнасилование; связь с домашним насилием

АГРЕССИВНОЕ ПОВЕДЕНИЕ

Переменные, связанные с ситуацией:

(а) насилие в СМИ (средний американец моложе 18 лет просматривает 200 000 актов насилия — Plagens et al., 1991; насилие на телевидении связано с реальным насилием даже после включения в статистические модели потенциальных третьих и промежуточных переменных; порнография [особенно изнасилования, за которыми следуют требование дальнейших отношений от изнасилованного] и агрессия; метаанализы подтверждают теорию Бандуровской)

(б) brutальные виды спорта (повышение склонности к насилию у зрителей, а по выходным - после снижения нормативных тормозов алкоголем)

(с) прославление жестокости войны

АГРЕССИВНОЕ ПОВЕДЕНИЕ

Взаимодействие ситуационных и внутренних факторов:

(а) выбор программ, прославляющих насилие (возможность активации склонности выбирать агрессивные программы)

АГРЕССИВНОЕ ПОВЕДЕНИЕ

ЦЕЛЬ: Завоевать или сохранить высокое положение в обществе.

Диверсифицированные родительские инвестиции и агрессия как средство демонстрации генетического совершенства.

Переменные, описывающие человека:

(а) тестостерон (исследования Allee et al. – инъекция тестостерона цыплятам и усиление их агрессивного поведения; исследования Даббса – более высокие уровни тестостерона у более жестких заключенных, вступающих в конфликт с персоналом, в указанной группе уровень тестостерона выше, чем в исследуемой). контрольная группа, опасное поведение, нарушение закона, бегство и т. д. у солдат с более высоким уровнем тестостерона) связана с более высокой склонностью к доминированию над другими людьми и повышению социального положения (Mazur, Booth, 1998);

АГРЕССИВНОЕ ПОВЕДЕНИЕ

Переменные, описывающие ситуацию:

а) оскорбления (обуславливают усиление агрессивных фантазий и усиление агрессии по отношению к оскорбляющим людям)

б) «мелкие драки» (особенно у мужчин); культура чести (конфликт между семьями Хэтфилдов и Маккой) - повышает восприимчивость к провокациям

Взаимодействие ситуационных и внутренних факторов

(а) возможности и тестостерон (насилие коррелирует с уровнем тестостерона у людей, у которых нет других вариантов повышения статуса)

б) зависимость конкуренции за партнера от уровня агрессии (агрессия у молодых неженатых хоккеистов в 425 матчах, у женатых в 15%)

АГРЕССИВНОЕ ПОВЕДЕНИЕ

ЦЕЛЬ: защитить себя и других

самооборона или защита других людей может служить социально одобряемым поводом для агрессии (Рамирес)

Переменные, связанные с человеком:

(а) защитный стиль атрибуции (высокая эмоциональность, склонность воспринимать других людей как источник угрозы и интерпретировать поведение как недружественное; Dodge и др.) - агрессия в ответ на ощущение угрозы

(b) соотношение эффект/угроза (оценка ожидаемых выгод и предполагаемых угроз, связанных с актом агрессии; Bjorkvist et al; гендерные различия и мотивы убийства)

АГРЕССИВНОЕ ПОВЕДЕНИЕ

Переменные, связанные с ситуацией:

(а) угроза – упреждающая агрессия; исчезновение различий между мужчинами и женщинами в способе ведения жестокой компьютерной игры со снятием последствий (открытость/тайна; соображения самопрезентации)

Взаимодействие ситуационных и внутренних факторов:

(а) агрессия в целях самообороны может увеличить опасность (хранение оружия дома увеличивает вероятность его использования)

АГРЕССИВНОЕ ПОВЕДЕНИЕ

Противодействие насилию:

Паттерсон и др.: Благоприятные альтернативы агрессивному поведению

когнитивный «управление» мыслями, провоцирующими агрессию (например, метод Новако — тщательно разработанная «внутренняя речь» — подготовка к провокации; «столкновение с провокацией», «управление нервозностью»; размышление по прошествии времени)

методы релаксации

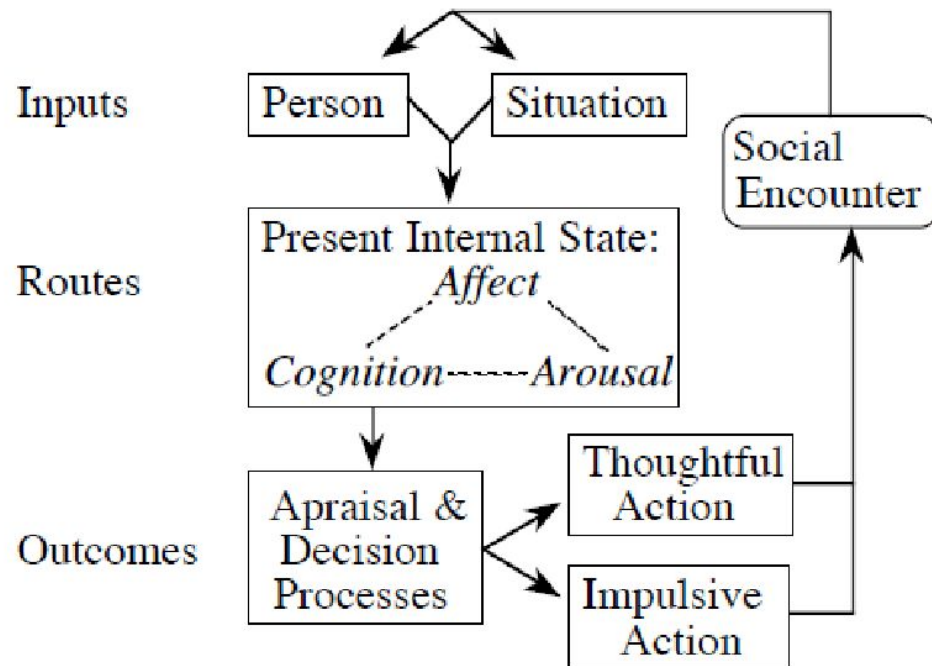
наказание, но сильное, немедленное и последовательное;

предотвращение путем устранения угроз (ограничение доступа к огнестрельному оружию);

моделирование неагрессивного поведения;

сложные психологические вмешательства

Figure 1. *The General Aggression Model: Episodic processes* (Anderson & Bushman, 2002).



ПРОСОЦИАЛЬНОЕ ПОВЕДЕНИЕ