

Методы конструирования плечевых изделий.

**Снятие мерок для построения
чертежа основы плечевого
изделия с втачным рукавом**

Задачи урока:

- ❖ Познакомимся с основными методами конструирования плечевых изделий
- ❖ Научимся снимать мерки для построения основы плечевого изделия с втачным рукавом

Методы конструирования плечевых изделий

- В мировой практике существует два основных направления создания одежды: *от-кутюр* — «высокое шитьё» эксклюзивных авторских моделей и *прет-а-порте* — готовая одежда высокого качества, изготовленная промышленным способом



Методы конструирования плечевых изделий

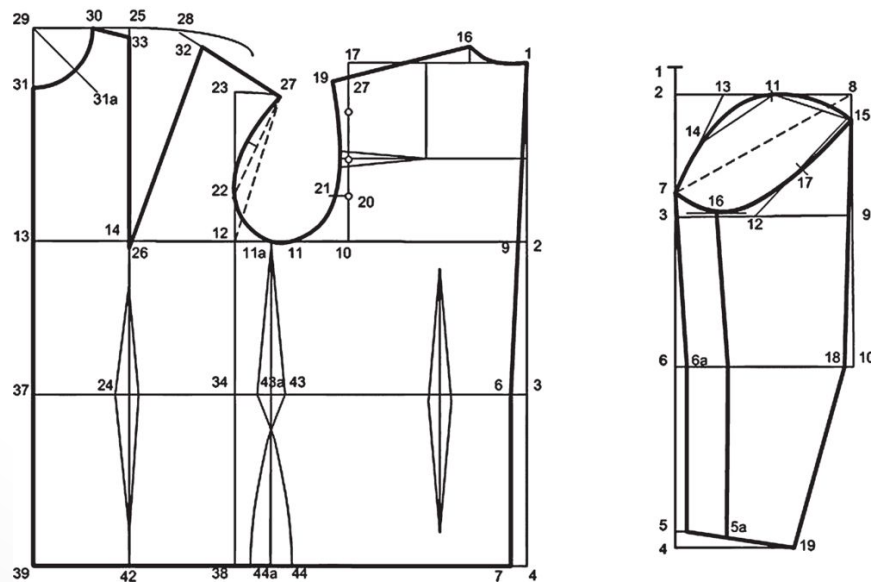
- **Муляжный метод конструирования.** Предполагает получение деталей без каких-либо расчётов. Для этого, руководствуясь эскизом модели, на фигу- ре человека или на манекене накалывают макетную или основную ткань или тонкую бумагу, воспроизводя формы и линии модели.



Методы конструирования

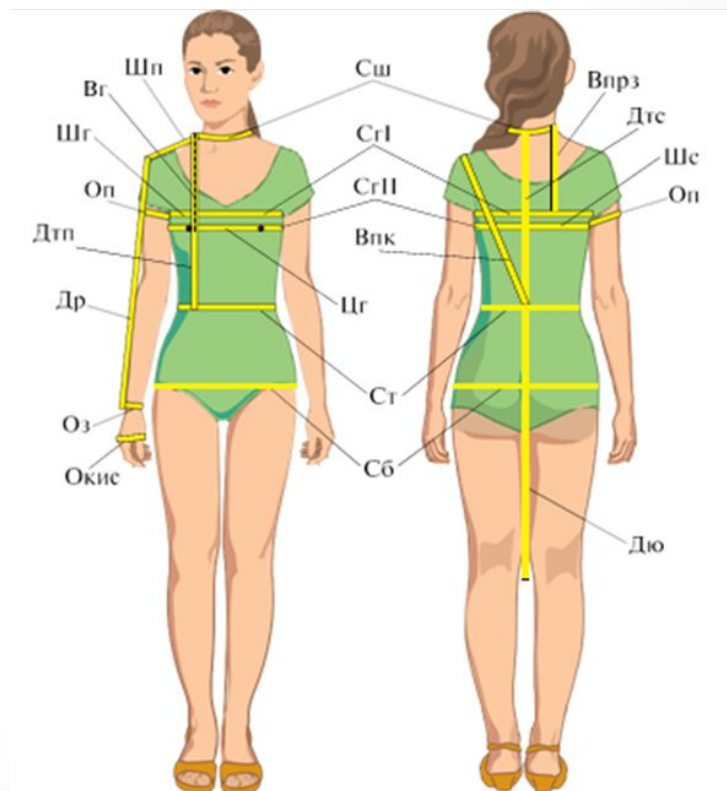
плечевых изделий

- **Расчётно-графический метод конструирования.** В XVIII — начале XIX в. высококвалифицированные закройщики, обобщив свой опыт работы, стали применять несложные расчёты и графические построения для разработки чертежей кроя.



Измерение фигуры человека

- Для построения чертежей конструкции (выкроек) **плечевой одежды с втачным рукавом** используется большее количество измерений, так как фигура человека имеет сложную объёмную форму, а именно: выпуклость в области лопаток и груди, сужение в области талии, расширение в области бёдер, наличие соединения рук и шеи с туловищем по сложным линиям.



Прибавки на свободу облегания

- Величина прибавки на свободу облегания учитывает вид изделия, воздушную прослойку, обеспечивающую свободу движения, толщину ткани. *Декоративно-конструктивные припуски, создающие определённый силуэт изделия, зависят не только от вида изделия, но и от модели.*

- ***Величина прибавок*** в нашем случае составляет:

- прибавка к полуобхвату груди $P_g = 6$ см;
- прибавка к полуобхвату талии $P_t = 3$ см;
- прибавка к полуобхвату бёдер $P_b = 2$ см;
- прибавка к ширине спины $P_{шс} = 1,5$ см;
- прибавка к ширине груди $P_{шг} = 1,5$ см;
- прибавка к длине спины до талии $P_{дтс} = 0,5$ см;
- прибавка к длине талии спереди $P_{дтп} = 0,5$ см;
- прибавка к ширине горловины $P_{шгор} = 1$ см;
- прибавка к обхвату плеча $P_{оп} = 6$ см;
- прибавка на свободу проймы $P_{спр} = 2$ см.

Снятие мерок

Практическая работа

Цель работы: научиться измерять фигуру человека и правильно записывать измерения.

Инструменты и принадлежности: сантиметровая лента, ручка

Порядок выполнения работы

1. Сантиметровой лентой измерить величину мерок в соответствии с правилами из таблицы 3.2. учебника стр.92
2. Записать результаты измерений своих мерок в таблицу рабочей тетради. Мерки Сш, СгI, СгII, Ст, Сб, Цг, Шп, Шс записывают в половинном размере.