



**С материковой части –
20,4 млн.км²; с островами -
24,3 млн.км².**

План определения географического положения материка:



- 1. Как расположен материк относительно тропиков, экватора и нулевого меридиана.**
- 2. Найдите крайние точки материка, определите их координаты и протяженность материка в километрах с севера на юг и с запада на восток, площадь.**
- 3. В каких климатических поясах расположен материк?**
- 4. Какие моря и океаны омывают материк.**
- 5. Как материк расположен относительно других материков.**

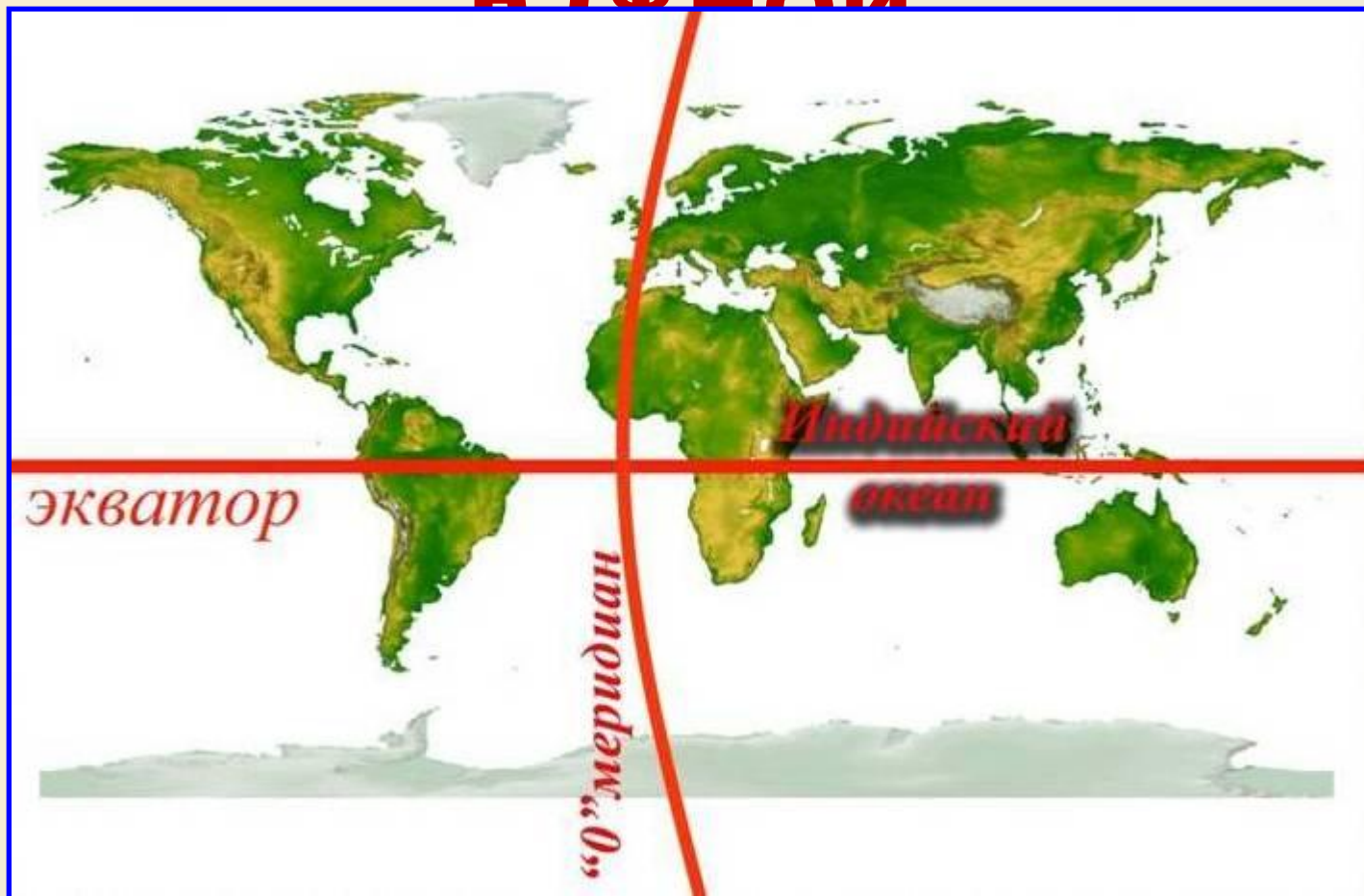


Географическое положение



- Северная Америка целиком лежит в Северном полушарии.
- Большая часть материка расположена в умеренных широтах.
- У берегов материка лежит крупнейший остров планеты – Гренландия.

Сравнение I II Северной Америки и Южной





СХОДСТВО	РАЗЛИЧИЕ
<ul style="list-style-type: none">• Тихий и Атлантический океаны• Пересекают одинаковые меридианы• Одна часть света• Западное полушарие	<ul style="list-style-type: none">• Южное и северное полушария• Северный Ледовитый океан• Северный и южный тропики• Северный и южный полярный круг





***История
открытий
материка***

Этапы открытия и исследования

Северной Америки

-открытие ее норманнами

-испанское завоевание

-периоды поиска северо-

западного прохода и

изучения внутренних

районов материка

Таблица

Дата	Исследователи	События
1000 г.	Лейф Эйриксон	
	Христофор Колумб	
	Джон Кабот	
	Михаил Гвоздев и Иван Федоров	
	Витус Беринг и Алексей Чириков	
	Григорий Шелехов	
	Александр Маккензи	
	Николай Вавилов	

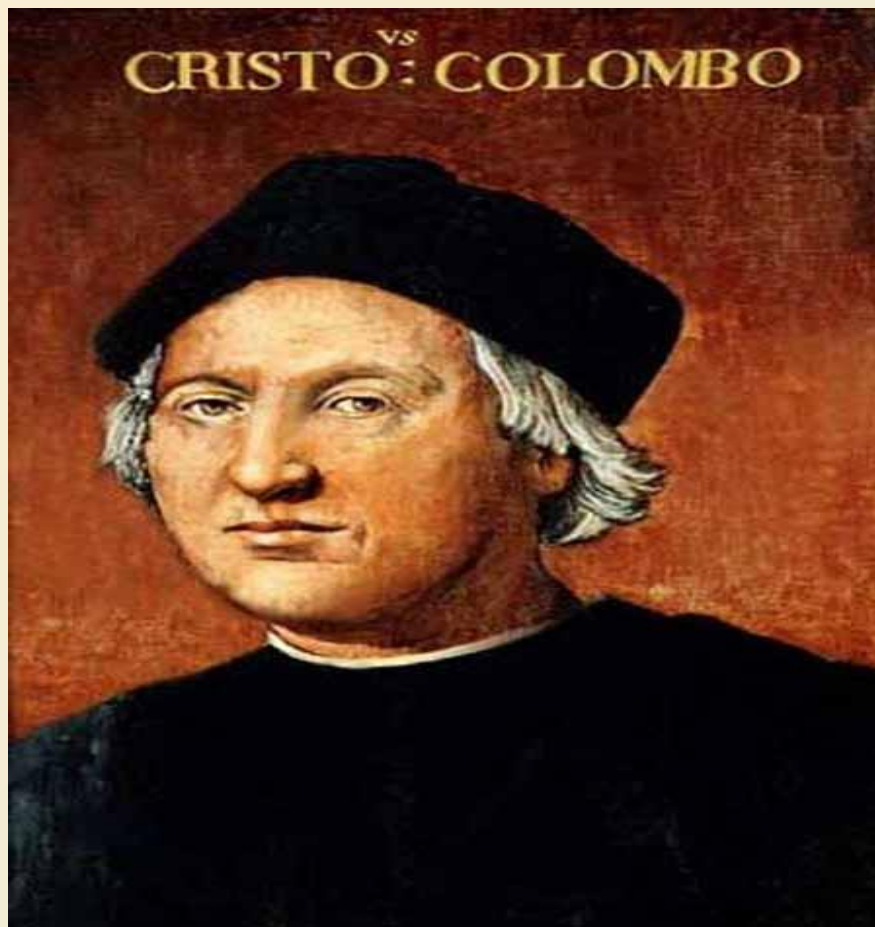
**В IX веке викинги начали плавать на запад в
поисках новых земель**



Лейф Эйрикссон



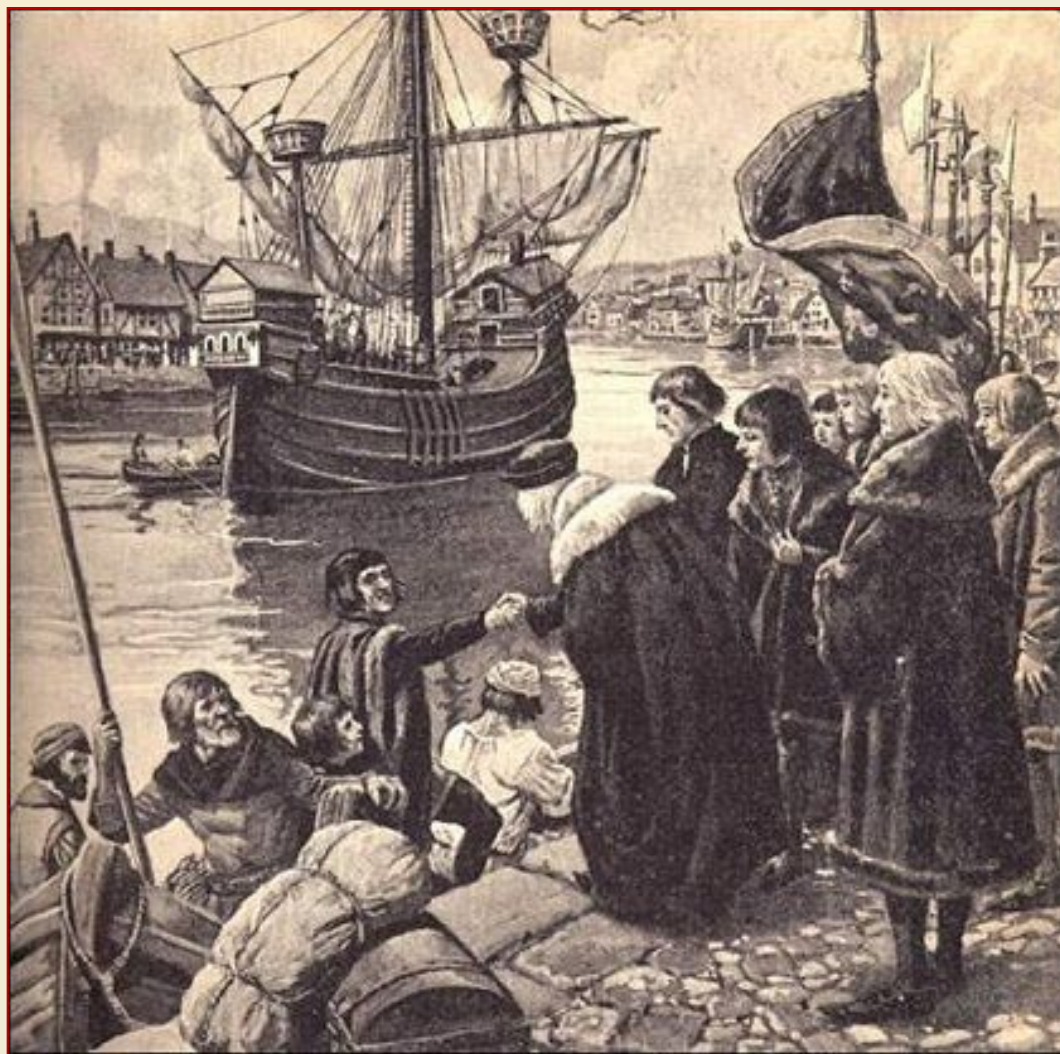
Христофор Колумб



Джон Кабот - итальянский мореплаватель и купец на английской службе



Джон Кабот впервые исследовал побережье Канады в 1497 году. Дойдя до $46^{\circ} 30'$ с.ш. и 55° з.д. он увидел большие косяки сельди и трески. Так была обнаружена Большая Ньюфаундлендская банка один из самых богатых в мире районов рыболовства.



История открытия материка

Джон Кабот (Джованни Кабото)



- В мае 1497 года из порта в Бристоле отчалила флотилия из четырех кораблей под командованием Кабота, направляясь на запад. Через месяц Кабот достиг суши. Страна была холодная, поросшая лесами, жители носили шкуры белых медведей. Это был Лабрадор и его жители — эскимосы. Но в те времена мало кто знал, как выглядит Китай и китайцы, поэтому Кабот вернулся в августе в Бристоль в полной уверенности, что открыл западный путь в Китай.
- В апреле 1498 года Кабот организовал вторую экспедицию в новооткрытую страну, но умер еще в начале путешествия, передав командование экспедицией своему сыну Себастиану (1472—1557). На этот раз экспедиция достигла берегов Ньюфаундленда и прошла вдоль американского побережья вплоть до Флориды.





ОДНА ИЗ ВЕРСИЙ НАЗВАНИЯ МАТЕРИКА

**Одна из версий названия материка Северная Америка
связана с именем мореплавателя Джона Кабота.**

....Возвращение от берегов нового материка оказалось очень тяжелым. Судно было сильно потрепано, а штормы накатывались один за другим. Когда надежды на завершение путешествия уже почти не осталось, Кабот поклялся, что если ему суждено вернуться из этого плавания, то он назовет открытую им землю в честь первого человека, который поднимется на борт его корабля. И все получилось именно так. Его корабль прибыл в один из английских портов. Первым на борт корабля поднялся офицер таможенной службы по имени Патрик О'Мерик. О'Мерик — Омерика — Америка...

Красивая версия, но ее ничем нельзя доказать.

Эрнан Кортес

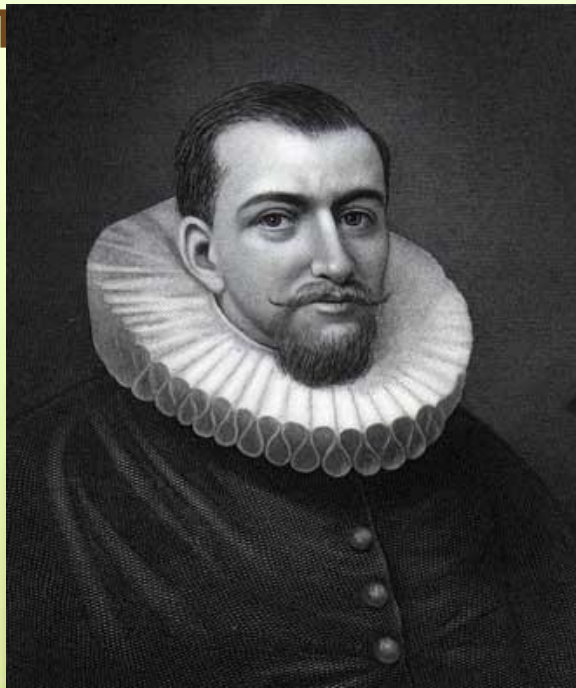


- В [Теночтитлан](#) В Теночтитлан испанцы вошли 8 ноября 1519 г. и были любезно встречены [тлатоани](#) В Теночтитлан испанцы вошли 8 ноября 1519 г. и были любезно встречены тлатоани ацтеков — [Монтесумой II](#) Монтесума наградил Кортеса множеством золотых украшений, которые только усилили желание испанцев завладеть этой страной
- Кортес завещал похоронить его в Мексике, в госпитале Иисуса Назарейского в Мехико
- В последний раз его перезахоронили в 1981 г., после угрозы индейской националистической группы уничтожить останки. С тех пор, по приказу президента [Лопеса Портильо](#),



Генри Гудзон

- В 1607 году Московская торговая компания, одна из немногих английских компаний, имевших королевскую грамоту, наняла капитана Генри Гудзона на поиски северного пути в Азию. В то время район Арктики был полностью не изучен, и торговцы предполагали, что двигаясь на север, северо-восток или северо-запад, они найдут кратчайший путь к Азии. Он был в поисках северного морского пути из Атлантического океана в



август 1610г. открыл
Гудзонов залив



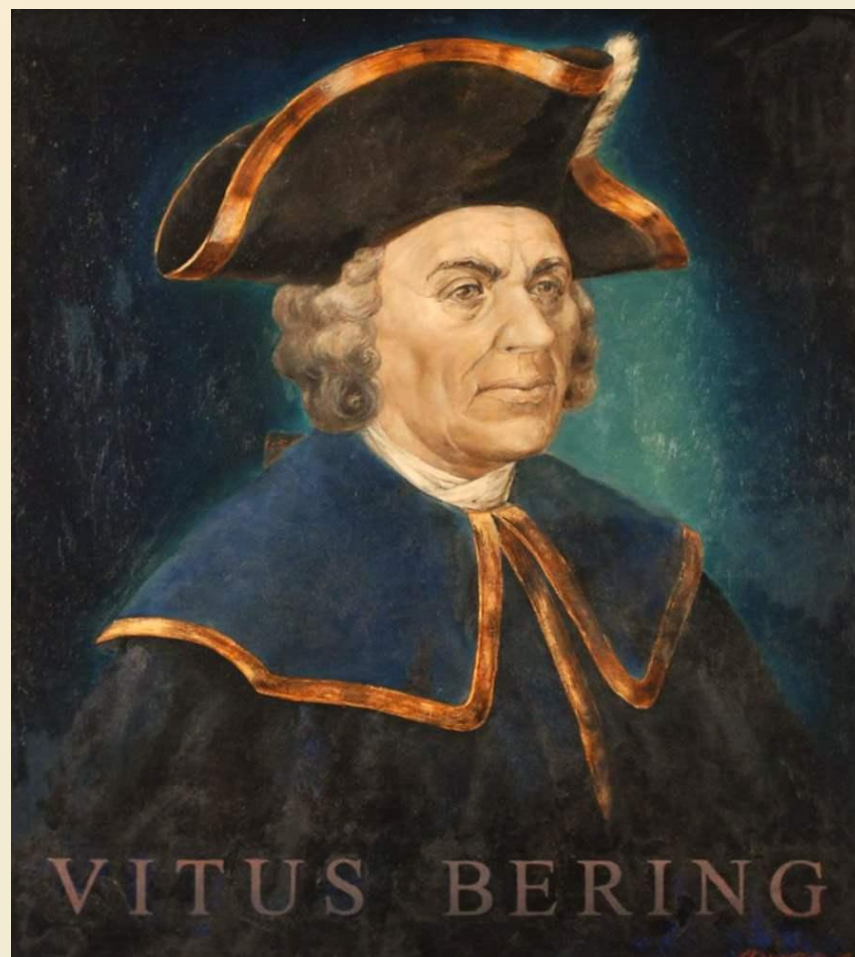
Михаил Гвоздев



«Святой Петр» и «Святой Павел»



Витус Беринг



Витус Беринг



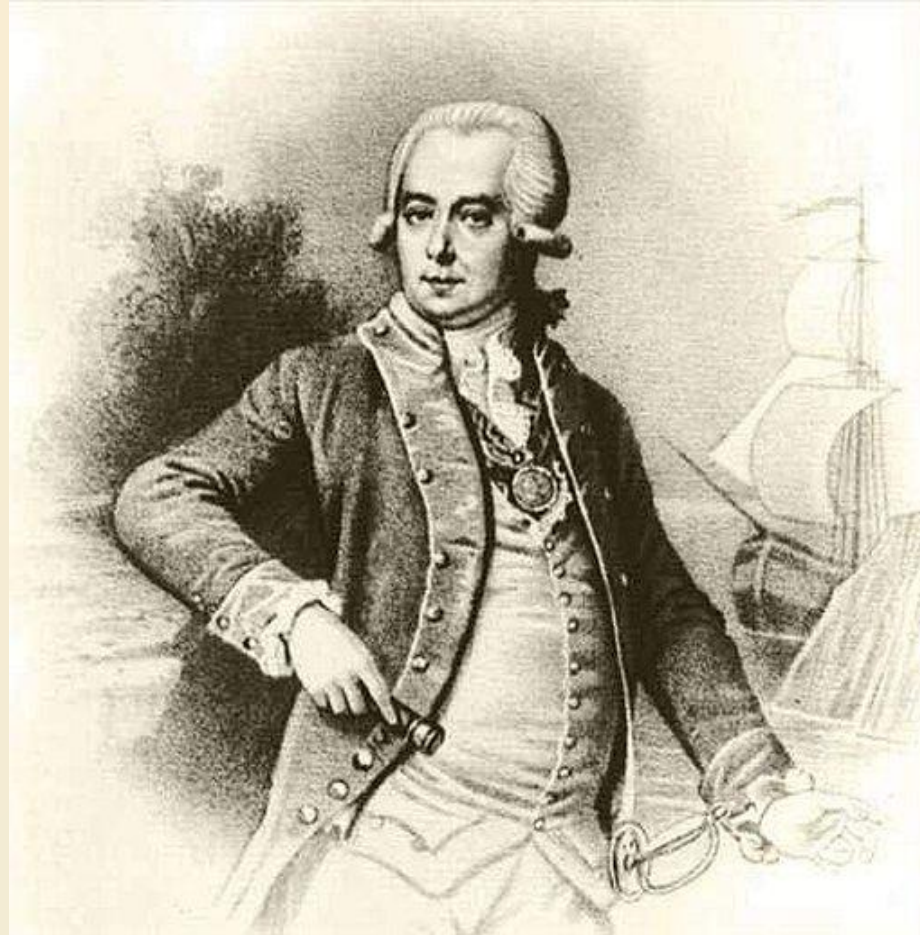
Великий Петр I приветствовал дела, которые приносили мировую известность государству Российскому, и поэтому легко согласился на организацию экспедиции, предложенную голландскими учеными. Экспедицию, которая состояла из 100 человек, возглавил капитан 1 ранга **Витус Беринг**. Группе надлежало прибыть в район Камчатки, соорудить **судно** под названием «**Святой Гавриил**», достигнуть берегов Северной Америки. Открыл острова Северной Америки



Алексей Чириков



Григорий Шелехов «Русский Колумб»



Русская река



Форт Росс



Александр Маккензи



- В 1788 году основал торговую факторию на берегу озера Атабаска, откуда на следующий год пустился в длительное путешествие через Большое Невольничье озеро вдоль 4500-километровой реки (впоследствии названной Маккензи) на север до самого Северного Ледовитого океана.
- В 1793 году Маккензи двинулся от Атабаски на запад, пересёк Скалистые горы и вышел к Тихому океану. Таким образом, он первым в истории прошёл всю Северную Америку севернее Мексики от одного океана до другого.
- В 1801 году составил описание своего путешествия, в 1802 году был возведён в рыцари, в 1808 году вернулся в Шотландию.



Александр Маккензи



Открытие материка



- Северо-восточный берега материка впервые были открыты и заселены более тысячи лет назад викингами.
- Первым добрался до берегов материка Лейф Эйриксон (Счастливым) в 1000 году, но о его открытиях в Европе не узнали.
- Первооткрывателем Северной Америки считается Джон Кабот, 1497 год.

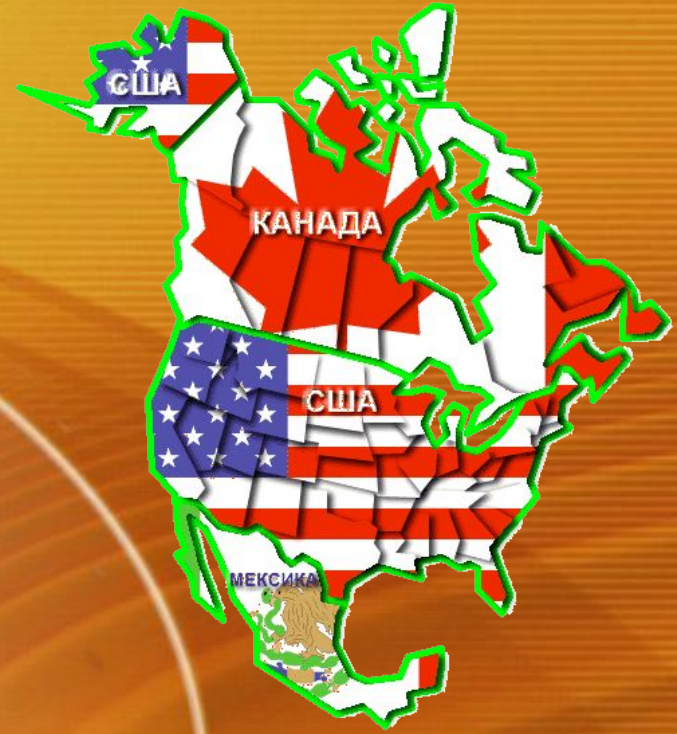
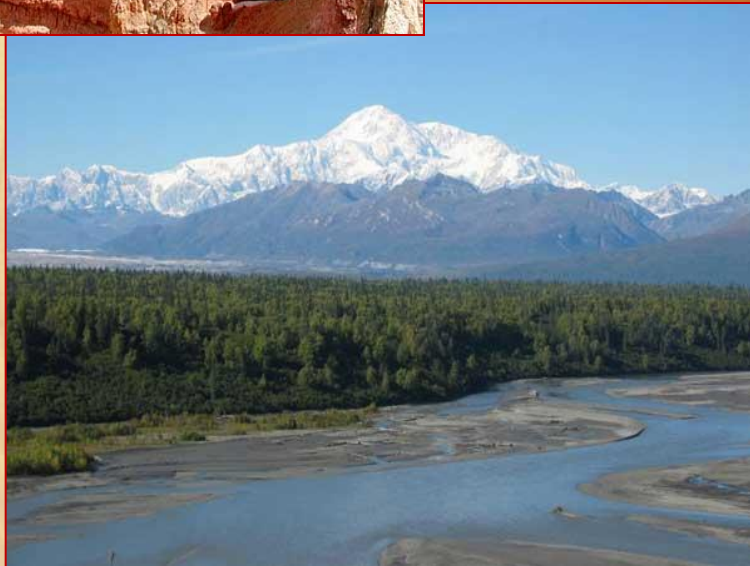
Заселение материка



Второе открытие Северной Америки состоялось со стороны Тихого океана русской экспедицией под руководством Михаила Гvozдева и Ивана Федорова в 1730 году.



В конце XVIII века на Аляске появились русские землепроходцы и



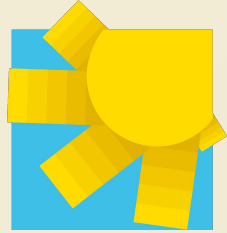
Природа Северной Америки



Климат Северной Америки



Климатообразующие факторы



Широтное положение

- Существуют почти все климатические пояса от субэкваториального до арктического.
- Большая часть материка лежит в умеренном поясе.

Три системы постоянных ветров

- Северо-восточные ветра, западные и пассаты.

Система морских течений

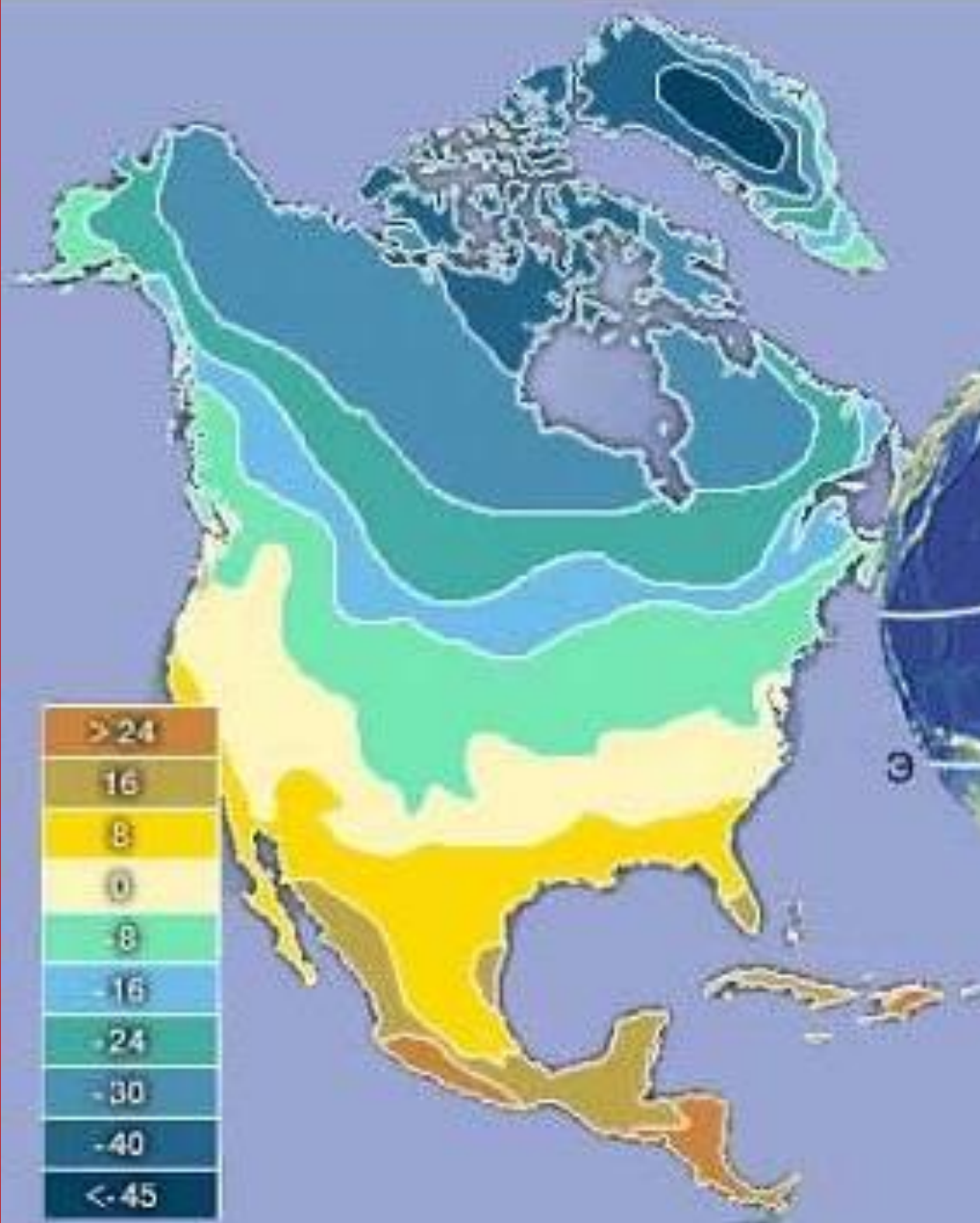
- Тихий океан: Аляскинское (теплое), Калифорнийское (холодное); Атлантический океан - Гольфстрим (теплое).

Рельеф

- Наличие гор на западе – преграда западным ветрам, отсутствие горных хребтов на севере и юге – свободное проникновение теплого и холодного воздуха, невысокие горы на востоке – «коридор» воздуха север-юг.

Лето

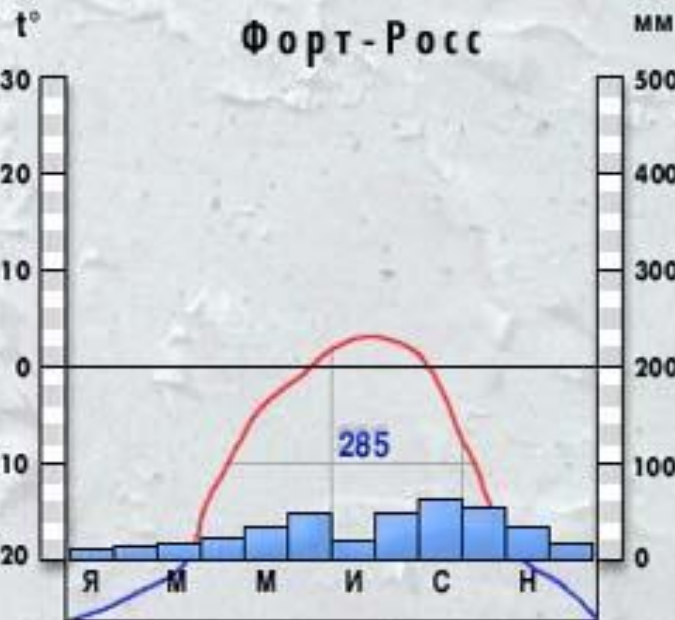
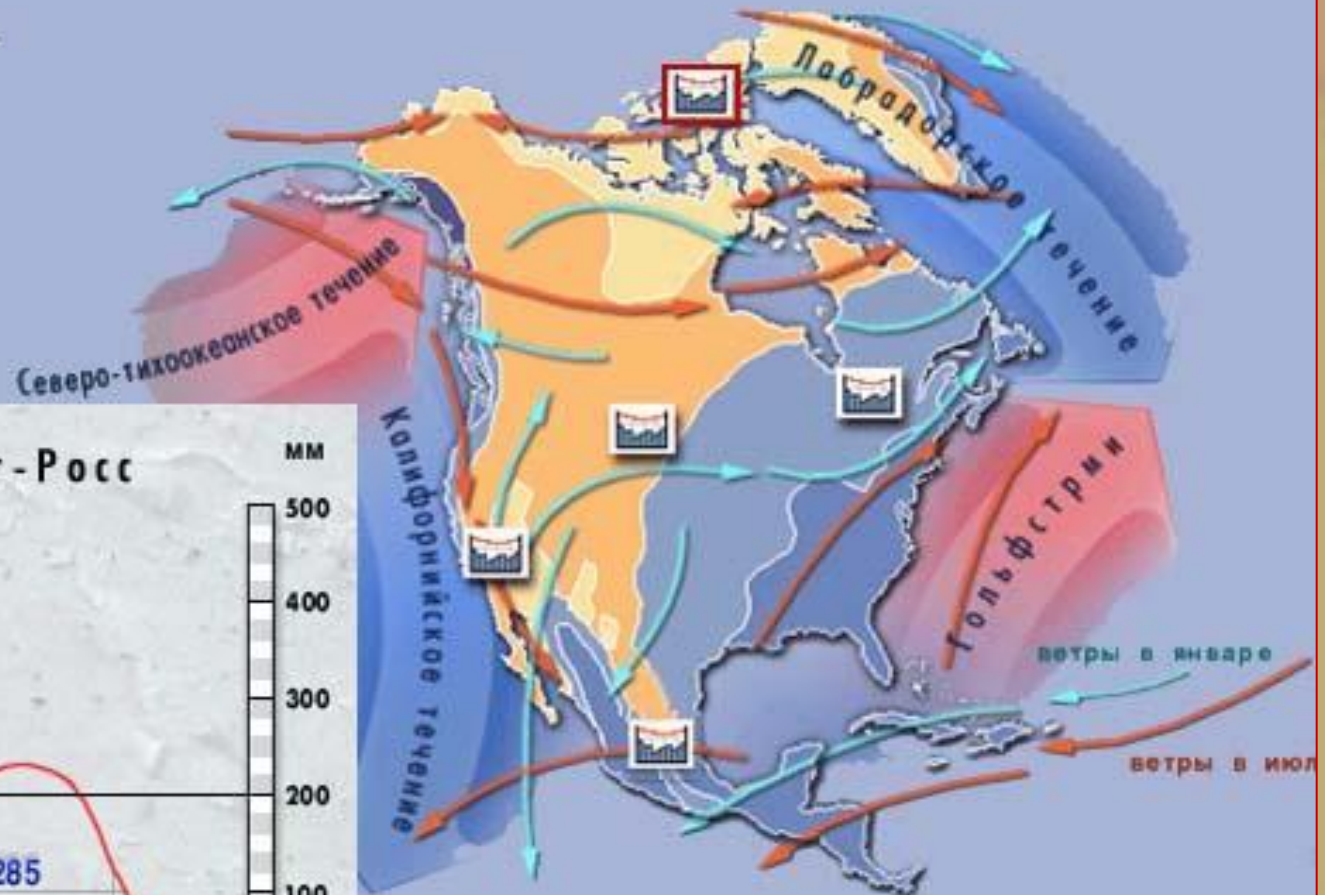
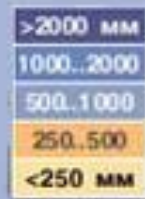




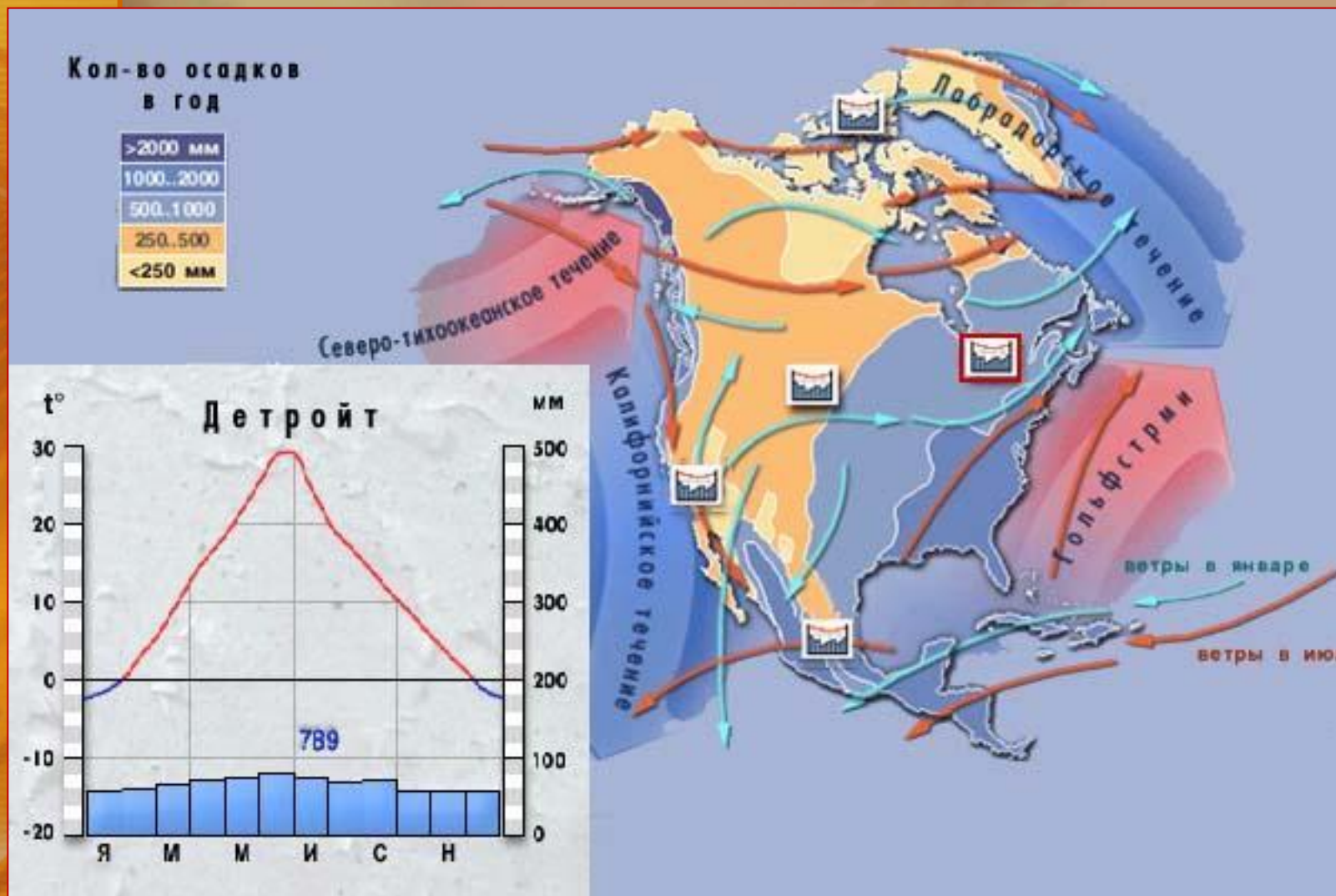
Зима

Арктический пояс

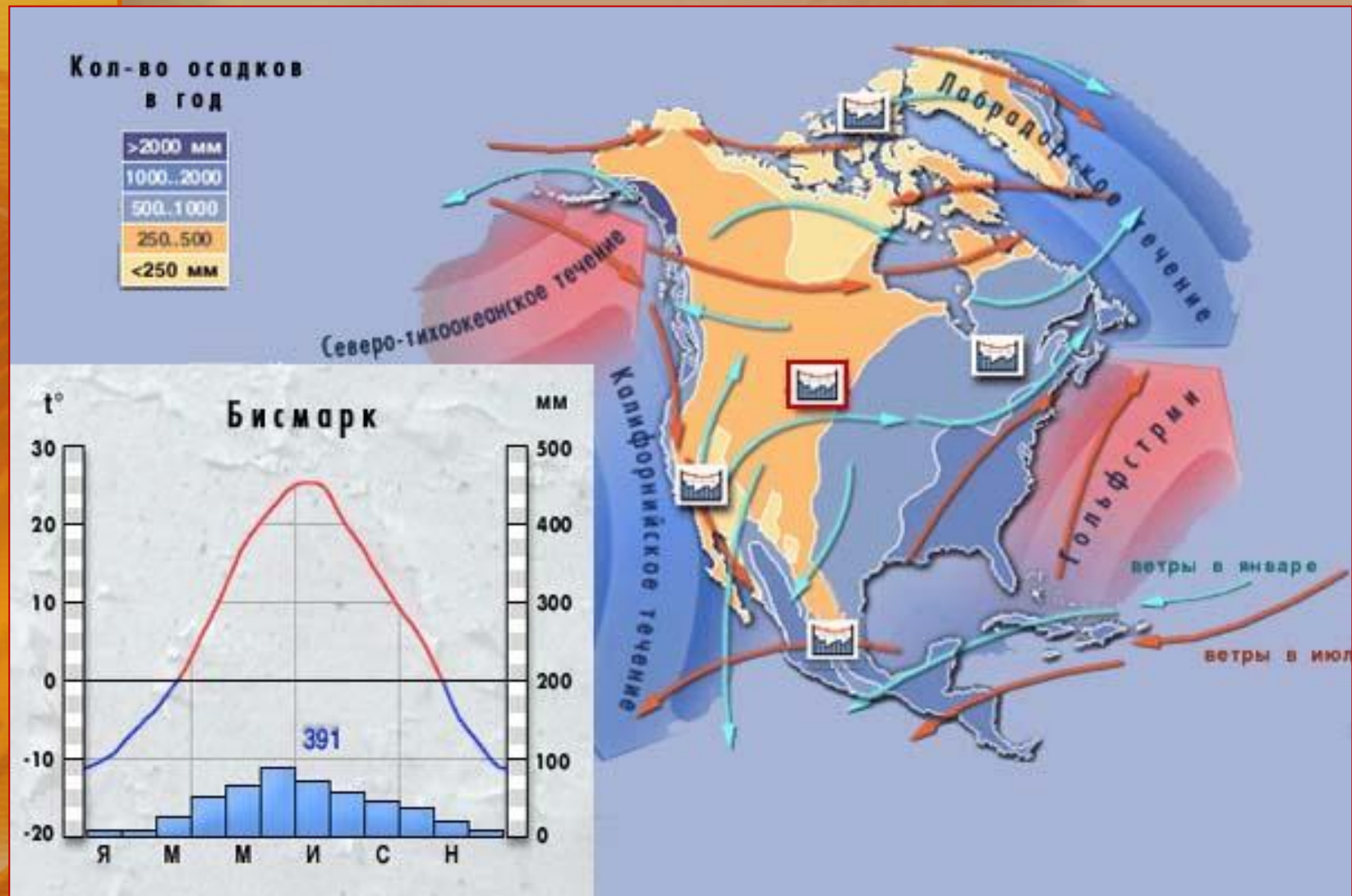
Кол-во осадков
в год



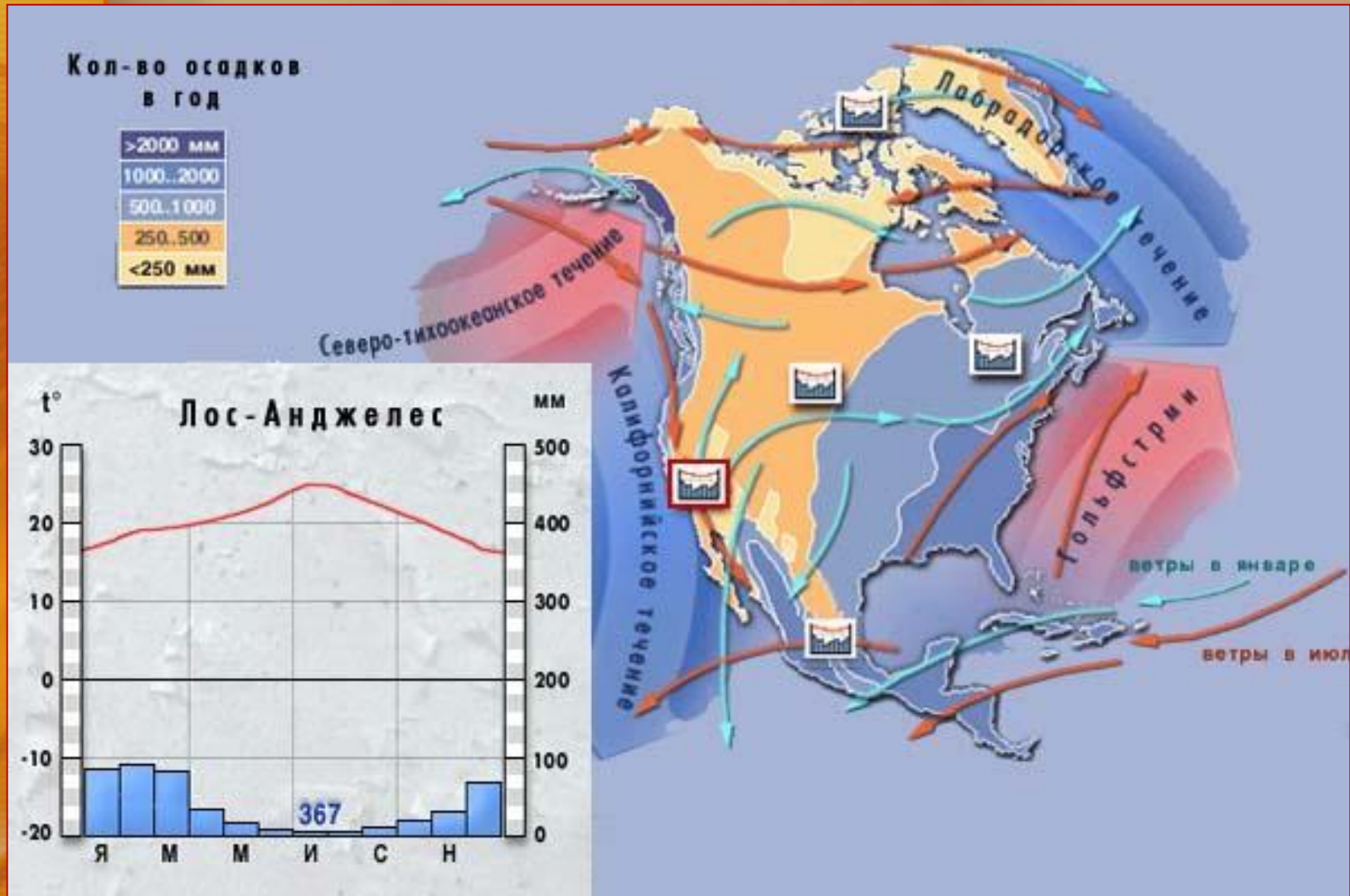
Субарктический пояс



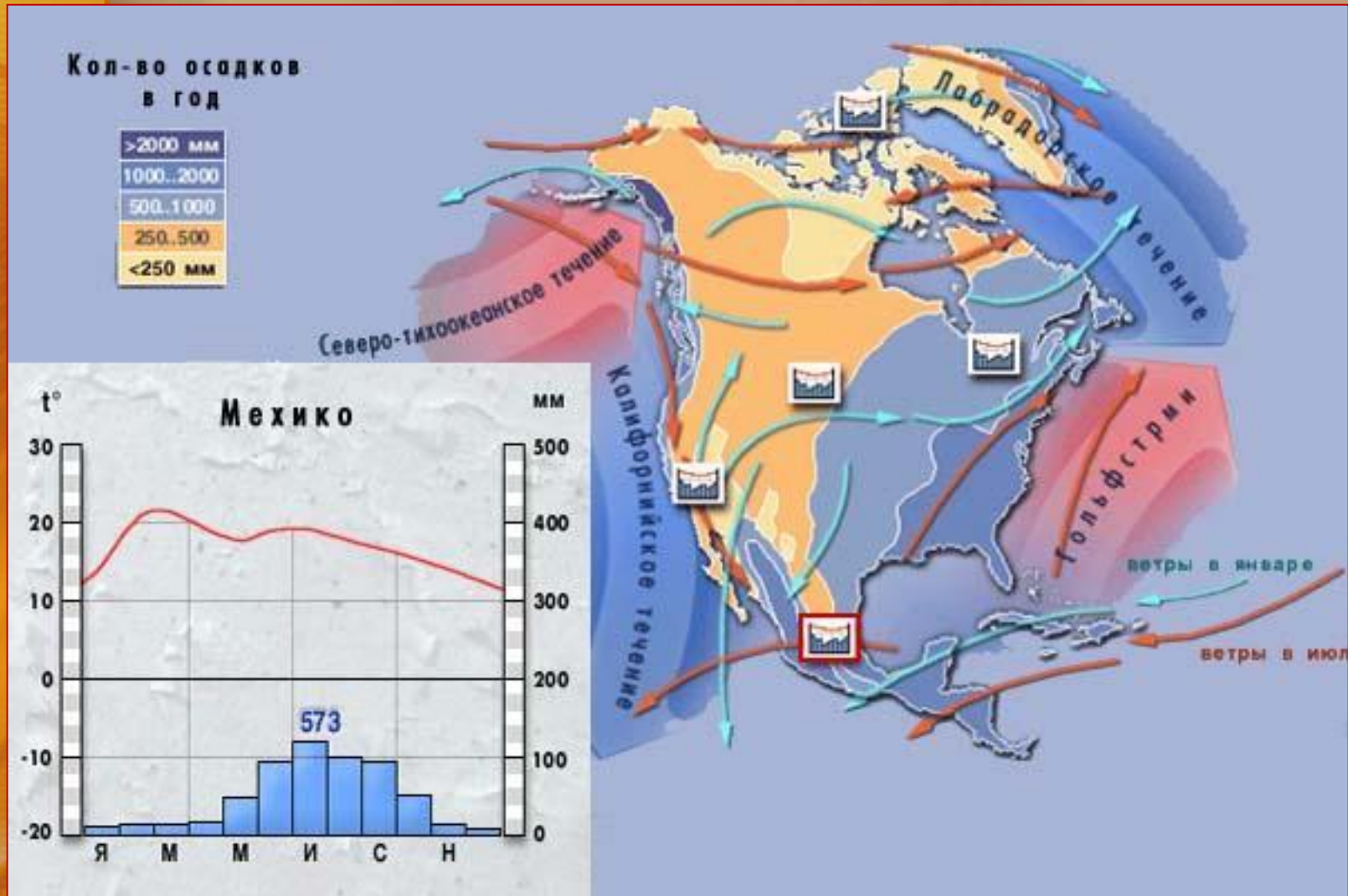
Умеренный пояс



Субтропический пояс



Тропический пояс





Торнадо –
неожиданно
возникающие
сильнейшие
атмосферные
вихри (смерчи);
Характерны для
континентальны
х штатов США.

Последствия торнадо



Задание:

Сравните климат двух полуостровов, расположенных в одном климатическом поясе Северной Америки, найдите и объясните черты сходства и различия

Территория	Клим. пояс	Тип климата	Средняя температура		Годовое кол-во осадков	Режим выпадения осадков
			января	июля		
<i>Пол-ов Калифорния</i>						
<i>Пол-ов Флорида</i>						

Вывод:

Несмотря на одинаковое широтное положение, западная и восточная части материка Северная Америка имеют существенное отличие в климате. Это связано с течениями, преобладающими направлениями ветров.

Территория	Клим. пояс	Тип климата	Средняя температура		Годовое кол-во осадков	Режим выпадения осадков
			января	июля		
<i>Пол-ов Калифорния</i>	Тр	Тропический сухой	+16	+16	250	В течение года
<i>Пол-ов Флорида</i>	Тр	Тропический влажный	+16	+24	1000-2000	В течение года, но больше летом

ДОМАШНЕЕ ЗАДАНИЕ:

- Прочитать параграф 38
- В контурной карте стр.34 выполнить задания 1-5

Природные зоны



Почему?

Природные зоны в Северной Америке сменяются в двух направлениях:
с севера на юг
и с запада на восток.

Господствующие растения и животные



Классификация природных зон материка (выборочно)

Основные природные зоны	Географическое положение	Средняя t° января	Средняя t° июля	Осадки	Растительность	Животный мир
Тундра						
Тайга						
Смешанные и широколиственные леса						
Степи (прери)						

Арктические пустыни



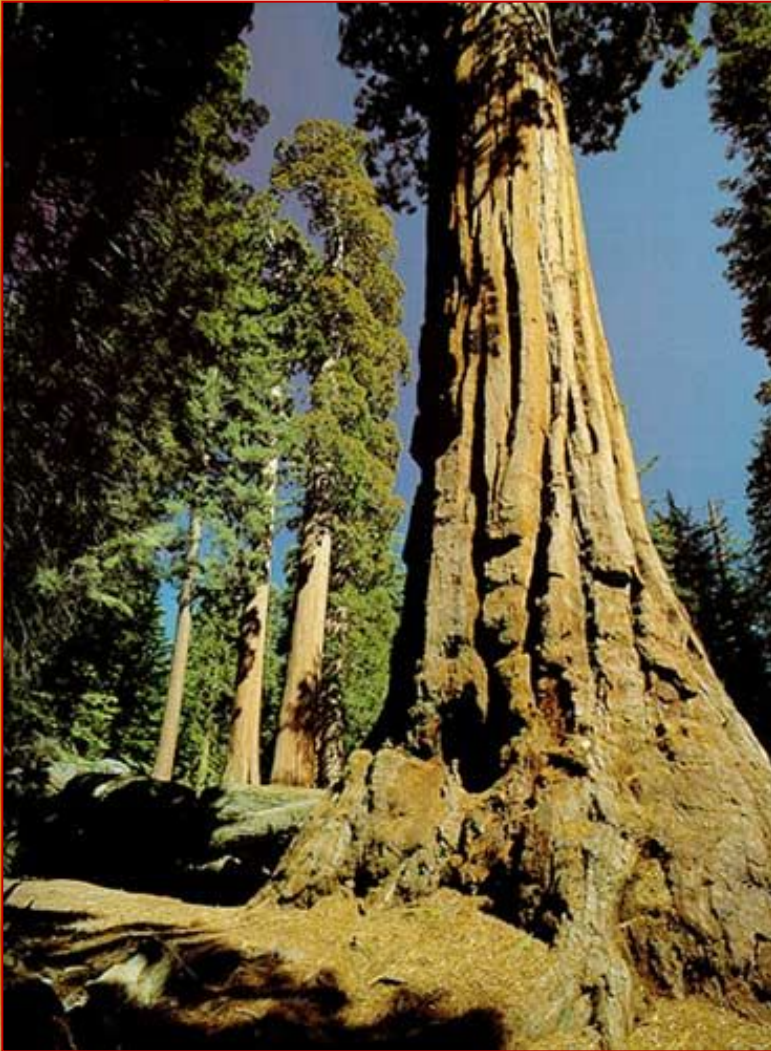
- Занимает почти всю Гренландию и большую часть Канадского Арктического архипелага.
- Огромные пространства заняты ледяными пустынями с простейшими организмами.
- На прогреваемых участках есть мхи и лишайник; на берегу морей обитают тюлени и моржи; на льдах арктических островов – самый крупный сухопутный хищник планеты – белый медведь.

Тундра



- Тундра – в переводе с финского «безлесная голая поверхность».
- Занимает побережье Северного Ледовитого океана и Гудзонова залива, северную часть полуострова Лабрадор.
- Преобладают мхи, лишайники, много влаголюбивой травянистой растительности и карликовых кустарничков: полярной березы и полярной ивы.
- Проживают животные двух типов: крупные сильные и выносливые (северные олени – карibu, овцебык, полярный волк) и мелкие животные, впадающие в спячку либо кормящиеся под снегом (грызуны – мыши, полевки, лемминг, полярная лисичка – песец и белая полярная сова).

Тайга



- Растут высокие и стройные черные и белые ели до 60 - 90 м; они очень долговечны и доживают до 500 – 600 лет.
- Огромные площади занимает бальзамическая пихта – от 60 до 100 м высотой и 2-метровым диаметром прямого ствола. Является источником ценной смолы, называемой канадским бальзамом.
- Широко распространена американская лиственница, встречаются веймутова сосна.
- Северная Америка – родина секвойи, самого древнего представителя растительного мира (возраст некоторых деревьев около 4000 лет). Один вид секвойи – мамонтовое дерево – достигает в высоту 100-150 м и до 20 м в диаметре.
- Из животных много лосей, бобров, американских (короткоухих) зайцев:

Смешанные и широколиственные леса



- Зона прилегает к побережью Атлантики и лежит вокруг Великих озер. Широколиственные леса сохранились только в Аппалачах.
- Здесь сочетаются массивы хвойных, мелколиственных (береза, тополь) и широколиственных (клен) лесов. В Аппалачских лесах есть дуб, липа, бук, платан, каштан, гикори, тюльпанное дерево и магнолии.
- Обитают те же животные, что и тайге, но реже встречается рысьи появляется скунс с уникальным «оружием» - непереносимым запахом, который он производит в случае опасности. Вблизи водоёмов обитает хищный зверь – енот. Перед едой пищу он полощет в воде, поэтому зверя называют енот-полоскун. Своё жилище он устраивает в дуплах.

Зона степей (прерии)



- Занимают всю центральную часть материка от долины Миссисипи до Скалистых гор.
- В первоначальном виде – «океан» травы до 1,5 метров со стадами бизонов и степными волками – койотами. Индейцы использовали тушу бизона практически без остатка: в пищу шло мясо; из шкур делали вигвамы, упряжь, одежду, мокасины, люльки для детей; сухожилия шли на тетиву, нитки и рыболовные снасти; рога – на пороховницы; помёт – как топливо для домашних очагов.
- В настоящее время прерии потеряли свой прежний облик: исчезли стада бизонов и плодородный чернозем:

из почти 50-миллионного поголовья бизонов к 1880 г. осталось не более 200 и потребовались огромные усилия по сохранению этого вида диких животных (сейчас в около 15 тыс. голов);

значительная часть чернозема распахана, засеивается пшеницей и кукурузой, их стали называть "хлебной корзиной", "пшеничным поясом" США.

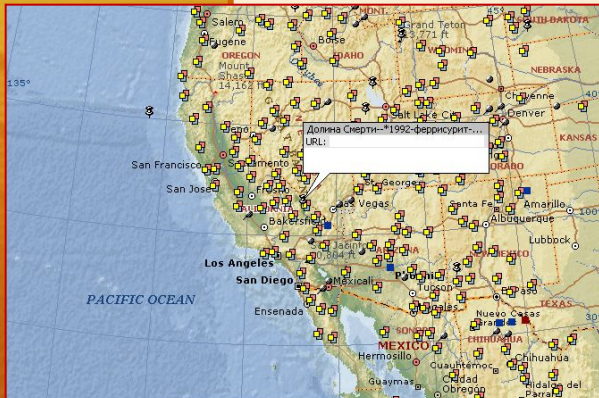
- В итоге здесь появились сначала страшные ураганы, а в 1930-е гг. на Великие равнины пришли "пыльные бури», которые уносили чернозём. Это стихийное бедствие убедило фермеров не полностью распахать степные просторы, а оставлять

Зона полупустынь и пустынь



- Расположены во внутренних районах Кордильер (плоскогорье Большой Бассейн, плато Колорадо, север Мексиканского нагорья).
- Находится одно из самых жарких мест на планете – Долина Смерти.
- Основная растительность – лебеда и полынь, на Мексиканском нагорье – кактусы.
- Из животных много пресмыкающихся, в т.ч. змей, есть броненосцы.

Долина Смерти



Это межгорная впадина в районе пустыни Мохаве и Большого Бассейна на западе США в штате Калифорния, к юго-востоку от горного хребта Сьерра-Невада.

Высота - 86 м ниже уровня моря.

Характеризуется крайней аридностью.

Абсолютный максимум

Пустыня Белый песок



**Пустыня
раскинулась у
подножья горы
Сан-Андреас
(штат Нью-
Мексико).**

**Это самая большая
в мире пустыня,
состоящая из
белого песка.**

**На 99% она состоит
из чистого гипса**

Пустыня Сонора



Песчано-каменистая субтропическая пустыня на западе материка в США и Мексике.

Площадь 355,342 км².

Осадков выпадает 75-380 мм в год, в основном зимой-весной.

Эндемиком является гигантский кактус сагуаро.

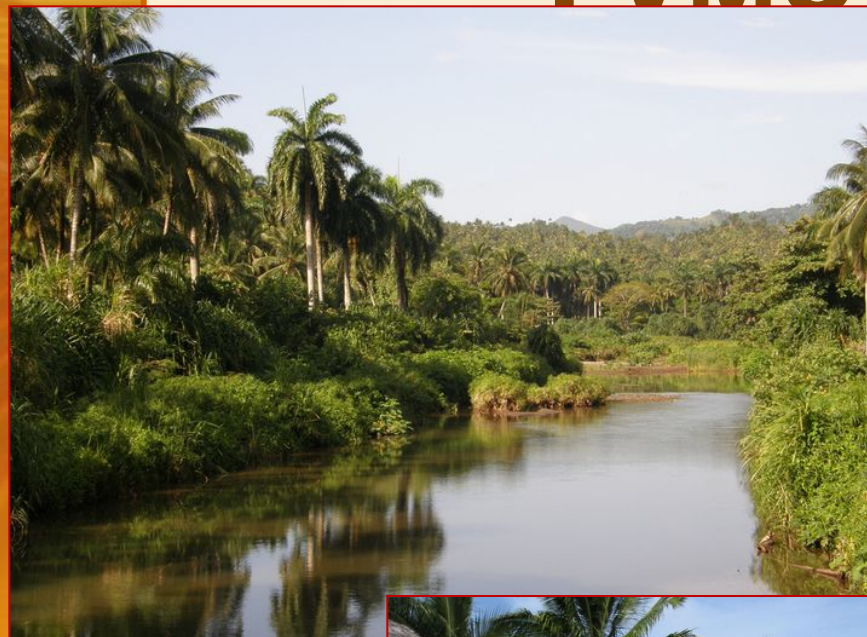
Гавайский вулканы



Это национальный парк США, созданный в 1916г. на острове Гавайи.

Вулкан Килауэла, главный вулкан парка, традиционно считается священным домом богини

Национальный парк Александра Гумбольдта



В 2001 году
парк включён
ЮНЕСКО в
список
объектов
Всемирного
наследия



Это один из самых
важных заповедников
Карибского бассейна.
Считается выдающимся
благодаря высоте
своего расположения,
сложному рельефу,
разнообразию и
богатству
эндемичной фауны и
флоры.

На площади 71 140 га (68
890 га наземных и 2250
га морских



Домашняя работа