



**Виды чрезвычайных ситуаций,
характерные для территории
Саратовской области. Возможные
последствия их возникновения**

**Кузнецов
Дмитрий Сергеевич**

Учебные вопросы

1

- Понятие о чрезвычайных ситуациях, классификация ЧС

2

- Чрезвычайные ситуации природного характера, наиболее распространенные на территории Саратовской области

3

- Чрезвычайные ситуации техногенного характера, наиболее распространенные на территории Саратовской области

4

- Чрезвычайные ситуации биолого-социального характера, наиболее распространенные на территории Саратовской области

Основные нормативные документы, в области защиты от ЧС

**Федеральный закон
№68-ФЗ от
21.12.1994 г.**

**«О защите
населения и
территорий от
ЧС природного и
техногенного
характера»**

**Федеральный закон
№ 116-ФЗ от
21.07.1997 г.**

**«О промышленной
безопасности
опасных
производственных
объектов»**

**Федеральный
закон
№3-ФЗ от
09.01.1996 г.**

**«О радиационной
безопасности
населения»**

**Постановление
Правительства РФ
№794 от 30.12.2003 г.**

**«О единой
государственной
системе
предупреждения и
ликвидации ЧС»**

**Постановление
Правительства РФ
№ 304 от 21.05.2007 г.**

**«О классификации
чрезвычайных
ситуаций
природного и
техногенного
характера»**

**Приказ МЧС РФ
№ 329 от 08.07.2004 г.**

**«Об утверждении
критериев
информации о
чрезвычайных
ситуациях»**

**Приказ МЧС РФ
№ 105 от 28.02.2003 г.**

**«Об утверждении
Требований
по предупреждению
ЧС
на потенциально
опасных
объектах и объектах
жизнеобеспечения»**



Первый учебный вопрос

Понятие о чрезвычайных ситуациях, классификация ЧС



Основные термины и определения

- **Чрезвычайная ситуация** - это обстановка на определенной территории, сложившаяся в результате аварии, опасного природного явления, катастрофы, распространения **заболевания**, представляющего опасность для окружающих, стихийного или иного бедствия, которые могут повлечь или повлекли за собой человеческие жертвы, ущерб здоровью людей или окружающей среде, значительные материальные потери и нарушение условий жизнедеятельности людей.
- **Источник чрезвычайной ситуации:** чрезвычайно опасное природное явление, авария или опасное техногенное происшествие, широко распространенная болезнь людей, сельскохозяйственных животных и растений, в результате чего произошла или может возникнуть ЧС.
- **Быстроразвивающиеся опасные природные явления и техногенные процессы** - это негативные явления и процессы, определенные в ходе прогнозирования угрозы возникновения чрезвычайных ситуаций, локализация и ликвидация которой требуют заблаговременной подготовки сил и средств единой государственной системы предупреждения и ликвидации чрезвычайных ситуаций.
- **Зона чрезвычайной ситуации** - это территория, на которой сложилась чрезвычайная ситуация.

Классификация ЧС по общему характеру источников возникновения

Природные

Техногенные

Биолого-
социальные



опасные природные явления и процессы

(геофизические, геологические, гидрологические, метеорологические, природные пожары)



промышленные аварии и катастрофы
(химические, радиационные, биологические и гидродинамические аварии, пожары, взрывы.)



широко и одновременно распространенные инфекционные болезни людей, сельскохозяйственных животных и растений

**Классификация ЧС*В соответствии с Постановлением Правительства РФ от 21.05.07 г. № 304
«О классификации ЧС природного и техногенного характера»**

Характер	Зона ЧС	Количество пострадавших, чел.	Либо	Материальный ущерб, млн.руб.	Расходное обязательство
Локальный	не выходит за пределы организации (объекта)	не более 10	либо	не более 0,24	объекта
Муниципальный	не выходит за пределы территории одного муниципального образования	не более 50	либо	не более 12	муниципального образования
Межмуниципальный	территория двух и более муниципальных районов, муниципальных округов, городских округов	не более 50	либо	не более 12	субъекта РФ
Региональный	не выходит за пределы одного субъекта	свыше 50, но не более 500	либо	свыше 12, но не более 1,2 млрд.	субъекта РФ
Межрегиональный	затрагивает территорию 2 и более субъектов	свыше 50, но не более 500	либо	свыше 12, но не более 1,2 млрд.	РФ

Негативные тенденции и причины чрезвычайных ситуаций

В природной сфере

- Увеличение антропогенного воздействия на окружающую природную среду;
- Аномальные изменения ряда параметров биосферы, гидросферы и литосферы;
- Повышенная урбанизация территорий;
- Размещение населенных пунктов и ведение хозяйственной деятельности в зонах потенциальной природной опасности;
- Низкая достоверность прогнозирования опасных природных явлений;
- Плохое состояние гидротехнических, противоползневых защитных инженерных сооружений;
- Свертывание мероприятий по предотвращению некоторых опасных природных явлений.

В техногенной сфере

- Высокие единичные мощности производственных объектов и возрастающая сложность производственных систем;
- Нерациональное размещение потенциально опасных объектов;
- Ошибки при проектировании и строительстве, а также реконструкции производственных объектов;
- Прогрессирующий износ основных фондов;
- Снижение общего профессионального уровня работников и производственной дисциплины;
- Большие объемы опасных (вредных) в-в;
- Неудовлетворительное качество систем контроля производства, систем технологической безопасности;
- Сокращение числа работников аварийно-спасательных служб на объектах;
- Несовершенство систем декларирования, лицензирования и страхования потенциально опасной деятельности, недостаточный охват проектов ПОО государственной экспертизой.



Второй учебный вопрос

Чрезвычайные ситуации природного характера, наиболее распространенные на территории Саратовской области



Природные ЧС, характерные для Саратовской области

Геологические

Метеорологические

Гидрологические

Природные
пожары

Геологические опасные явления

оползни

склоновый смыв

просадка пород

Землетрясение.

Метеорологические и агрометеорологические опасные явления

Ураганы, бури, шквалы

Туман
Сильный гололед

Сильный дождь (ливень)
Крупный град

Сильный мороз
Гололедно – измороз.
отложения

Сильный снегопад
Сильная метель

Сильная жара, засуха,
суховей.

ГИДРОЛОГИЧЕСКИЕ ОПАСНЫЕ ЯВЛЕНИЯ

половодье

дождевые паводки

заторы и зажоры

низкие уровни воды

ранний ледостав.

ПРИРОДНЫЕ ПОЖАРЫ

```
graph TD; A[ПРИРОДНЫЕ ПОЖАРЫ] --> B[ЛЕСНЫЕ ПОЖАРЫ]; A --> C[ПОЖАРЫ СТЕПНЫХ И ХЛЕБНЫХ МАССИВОВ];
```

**ЛЕСНЫЕ
ПОЖАРЫ**

**ПОЖАРЫ
СТЕПНЫХ И
ХЛЕБНЫХ
МАССИВОВ**

Источники ЧС природного характера для территории Саратовской области

Опасные геологические явления и процессы: (оползни и эрозионные процессы)

Опасные гидрологические явления и процессы: (весеннее половодье, низкие уровни воды)

Опасные метеорологические процессы (сильный ветер, сильный дождь и снег, ливни, крупный град, сильный мороз, гололедно-изморозевые явления, сильная жара, атмосферная и почвенная засуха, выпревание)

Природные пожары (лесные, степные)

**Возможные
источники
техногенных ЧС**

Транспортные
аварии
(катастрофы)

Пожары и
взрывы
(с возможным
последующим
горением)

Аварии с
выбросом и
(или) сбросом
АХОВ

Аварии с
выбросом и
(или) сбросом
радиоактивны
х веществ (РВ)

Аварии на
электроэнерге
-тических
системах

Аварии с
выбросом и
(или) сбросом
патогенных для
человека
микроорганизмо
в

Аварии на
коммунальных
системах
жизнеобеспечения

Внезапное
обрушение
зданий,
сооружений,
пород

Аварии на
очистных
сооружениях

Гидродинамически
е аварии



приказ МЧС России

**«Об утверждении Требований по
предупреждению ЧС на потенциально опасных
объектах и объектах жизнеобеспечения»**

28.02.2003

№ 105

Виды опасности ПОО

- **радиационная опасность**

(радиационно опасный объект – РОО);

- **биологическая опасность**

(биологически опасный объект – БОО);

- **химическая опасность**

(химически опасный объект – ХОО);

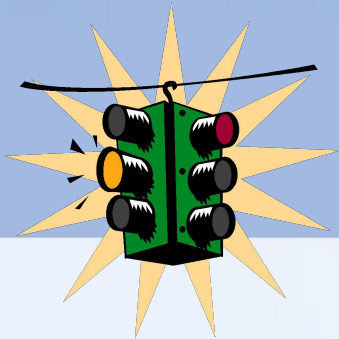
- **пожаровзрывоопасность**

(пожаровзрывоопасный объект – ПВО);

- **гидродинамическая опасность**

(гидродинамически опасный объект – ГДО).

ЧРЕЗВЫЧАЙНЫЕ СИТУАЦИИ ТЕХНОГЕННОГО ХАРАКТЕРА



Транспортные аварии (катастрофы):

- аварии на автомобильном транспорте;
- аварии товарных поездов;
- аварии пассажирских поездов;
- аварии речных грузовых судов;
- аварии на магистральных трубопроводах и пр.



Пожары, взрывы, угрозы взрывов:

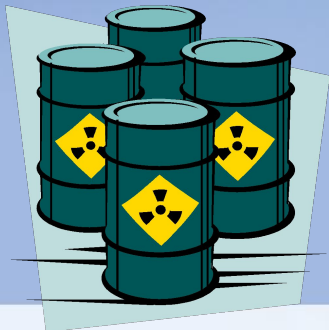
- пожары (взрывы) в зданиях, на коммуникациях и технологическом оборудовании промышленных объектов;
- пожары (взрывы) на транспорте;
- пожары (взрывы) в зданиях и сооружениях жилого, социально-бытового, культурного значения и пр.



Аварии с выбросом (угрозой выброса) химически опасных веществ (АХОВ):

- аварии с выбросом (угрозой выброса) АХОВ при их производстве, переработке или хранении и т.д.;
- утрата источников АХОВ;
- аварии с химическими боеприпасами.

Аварии с выбросом (угрозой выброса) радиоактивных веществ:



- аварии на атомных станциях;
- аварии транспортных средств и космических аппаратов с ядерными установками;
- аварии с ядерными боеприпасами в местах их хранения, эксплуатации или установки;
- утрата радиоактивных источников и др.



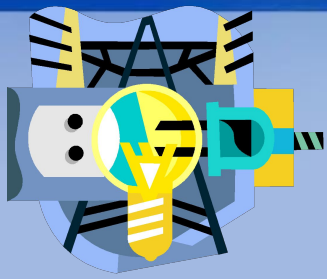
Аварии с выбросом (угрозой выброса) биологически опасных веществ (БОВ):

- аварии с выбросом (угрозой выброса) БОВ на предприятиях и в научно-исследовательских учреждениях;
- утрата БОВ и др.

Внезапное обрушение зданий, сооружений:

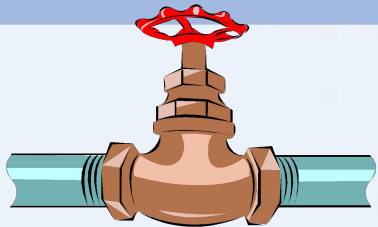
- обрушение элементов транспортных коммуникаций;
- обрушение производственных зданий и сооружений;
- обрушение зданий и сооружений жилого, социально-бытового и культурного значения.





Аварии на электроэнергетических системах:

- аварии на автономных электростанциях с длительным перерывом электроснабжения всех потребителей;
- выход из строя транспортных электроконтактных сетей и др.



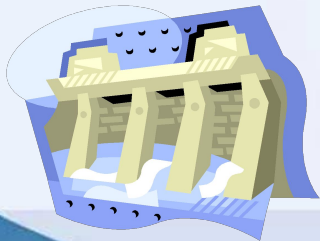
Аварии на коммунальных системах жизнеобеспечения:

- аварии в канализационных системах с массовым выбросом загрязняющих веществ;
- аварии на тепловых сетях в холодное время года;
- аварии в системах снабжения населения питьевой водой;
- аварии на коммунальных газопроводах.



Аварии на очистных сооружениях:

- аварии на очистных сооружениях сточных вод промышленных предприятий с массовым выбросом загрязняющих веществ;
- аварии на очистных сооружениях промышленных газов с массовым выбросом загрязняющих веществ.



Гидродинамические аварии:

- прорывы плотин (дамб, шлюзов и др.) с образованием волн прорыва и катастрофическим затоплением;
- прорывы плотин с образованием прорывного паводка и др.

Федеральный закон 116-ФЗ «О промышленной безопасности опасных производственных объектов» определяет основные требования:

- **промышленной безопасности** к проектированию, строительству, реконструкции, капитальному ремонту, вводу в эксплуатацию, расширению, техническому перевооружению, консервации и ликвидации опасного производственного объекта
- **промышленной безопасности** к эксплуатации опасного производственного объекта
- **промышленной безопасности** по готовности к действиям по локализации и ликвидации последствий аварии на опасном производственном объекте
 - по организации и проведению:
 1. Производственного контроля за соблюдением требований промышленной безопасности
 2. Технического расследования причин аварии
 3. Экспертизы промышленной безопасности
 4. Разработки декларации промышленной безопасности

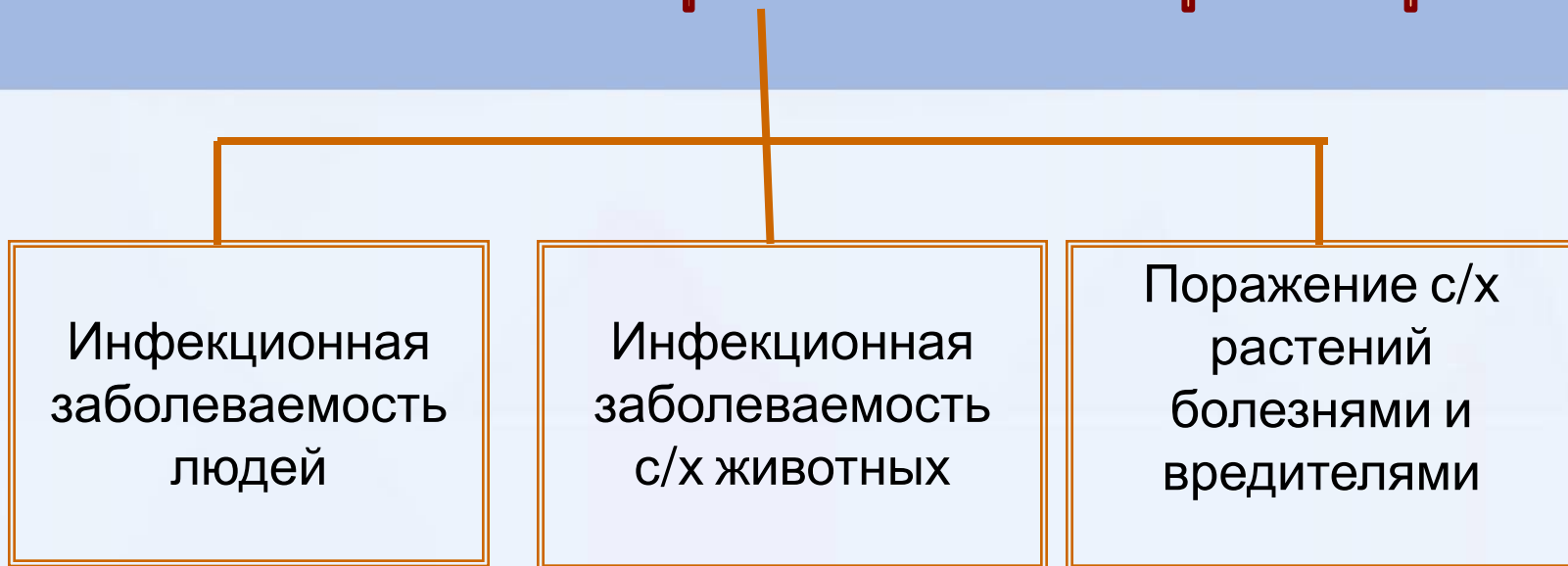


Четвертый учебный вопрос

Чрезвычайные ситуации биолого-социального характера, наиболее распространенные на территории Саратовской области



ЧС биолого-социального характера



Инфекционная заболеваемость людей

- единичные случаи экзотических и особо опасных инфекционных заболеваний;
- групповые случаи опасных инфекционных заболеваний;
- эпидемическая вспышка опасных инфекционных заболеваний;
- эпидемия;
- инфекционные заболевания людей не выявленной этиологии.

Инфекционная заболеваемость с/х животных

- единичные случаи экзотических и особо опасных инфекционных заболеваний;
- энзоотии;
- эпизоотии;
- панзоотии;
- инфекционные заболевания сельскохозяйственных животных не выявленной этиологии.

Инфекционная заболеваемость растений

Эпифитотия

Массовое прогрессирующее во времени и пространстве инфекционное заболевание растений и (или) резкое увеличение численности вредителей растений, сопровождающееся массовой гибелью сельскохозяйственных культур и снижением их продуктивности

Панфитотия

массовое заболевание растений и резкое увеличение численности вредителей растений на территории нескольких стран или континентов



КАРАНТИН И ОБСЕРВАЦИЯ

карантин

- Система временных организационных, режимно-ограничительных, административно-хозяйственных, санитарно-эпидемиологических, санитарно-гигиенических и лечебно-профилактических мероприятий, направленных на предупреждение распространения инфекционной болезни и обеспечение локализации эпидемического, эпизоотического или эпифитотического очагов и последующую их ликвидацию.

обсервация

- Режимно-ограничительные мероприятия, предусматривающие наряду с усилением медицинского и ветеринарного наблюдения и проведением противоэпидемических, лечебно-профилактических и ветеринарно-санитарных мероприятий, ограничение перемещения и передвижения людей или с/х животных во всех сопредельных с зоной карантина административно-территориальных образованиях, которые создают зону обсервации.



**Виды чрезвычайных ситуаций,
характерные для территории
Саратовской области. Возможные
последствия их возникновения**

**Кузнецов
Дмитрий Сергеевич**