

Министерство здравоохранения Российской Федерации  
Федеральное государственное бюджетное образовательное учреждение дополнительного профессионального образования



**Российская медицинская академия непрерывного профессионального образования  
(ФГБОУ ДПО РМАНПО Минздрава России)**

# **УЧЕБНЫЙ МОДУЛЬ**

## **МАРШРУТИЗАЦИЯ ПАЦИЕНТОВ И ОСОБЕННОСТИ ЭВАКУАЦИОННЫХ МЕРОПРИЯТИЙ БОЛЬНЫХ ИЛИ ЛИЦ С ПОДОЗРЕНИЕМ НА COVID-19**

**Кафедра организации здравоохранения и общественного здоровья**

Учебный модуль разработан заведующим кафедрой профессором О.Л. Задворной \_под руководством ректора ФГБОУ ДПО РМАНПО Минздрава России член корреспондента РАН, профессора Д.А. Сычева

Утвержден на УМС от

# СТРУКТУРА УЧЕБНОГО СОДЕРЖАНИЯ

1. Маршрутизация пациентов и особенности эвакуационных мероприятий больных или лиц с подозрением на COVID-19.
2. Особенности эвакуационных мероприятий и общие принципы госпитализации больных или лиц с подозрением на COVID-19.
3. Требования к медицинским организациям, осуществляющим госпитализацию больных или лиц с подозрением на COVID-19.
4. Требования к бригаде и оснащению машин скорой медицинской помощи, осуществляющими медицинскую эвакуацию больных или лиц с подозрением на COVID-19. Порядок наблюдения за членами бригады, проводящими медицинскую эвакуацию.
5. Требования к транспортировке пациентов с инфекционным заболеванием без транспортировочного изолированного бокса.
6. Требования к транспортировке пациентов с инфекционным заболеванием с применением транспортировочного изолированного бокса.
7. Мероприятия бригады дезинфекции после проведения медицинской эвакуации больных или лиц с подозрением на COVID-19.

# **Маршрутизация пациентов и особенности эвакуационных мероприятий больных или лиц с подозрением на COVID-19**

- 1. Медицинская помощь пациентам с COVID-19 в виде скорой, в том числе скорой специализированной, медицинской помощи регулируется:**
  - **приказ Минздравсоцразвития России от 31.01.2012 N 69н «Об утверждении Порядка оказания медицинской помощи взрослым больным при инфекционных заболеваниях»;**
  - **приказ Минздравсоцразвития России от 05.05.2012 N 521н «Об утверждении Порядка оказания медицинской помощи детям с инфекционными заболеваниями» с проведением всех противоэпидемических мероприятий;**
  - **СП 1.3.3118-13 Безопасность работы с микроорганизмами I-II групп патогенности (опасности).**
- 2. Скорая (в том числе специализированная) медицинская помощь оказывается фельдшерскими выездными бригадами скорой медицинской помощи, врачебными выездными бригадами скорой медицинской помощи, специализированными выездными бригадами скорой медицинской помощи, бригадами экстренной медицинской помощи территориальных центров медицины катастроф.**

# Маршрутизация пациентов и особенности эвакуационных мероприятий больных или лиц с подозрением на COVID-19

3. Деятельность бригад направлена на проведение мероприятий по устранению угрожающих жизни состояний с последующей медицинской эвакуацией в медицинскую организацию, оказывающую стационарную медицинскую помощь больным инфекционными заболеваниями.
4. Медицинская помощь больным инфекционными заболеваниями с жизнеугрожающими острыми состояниями, в том числе с инфекционно-токсическим, гиповолемическим шоком, отеком-набуханием головного мозга, острыми почечной и печёночной недостаточностью, острой сердечно-сосудистой и дыхательной недостаточностью, вне медицинской организации оказывается бригадами (в том числе реанимационными) скорой медицинской помощи.



# Маршрутизация пациентов и особенности эвакуационных мероприятий больных или лиц с подозрением на COVID-19

5. В целях обеспечения готовности к проведению противоэпидемических мероприятий в случае завоза и распространения COVID-19, медицинским организациям необходимо:
- иметь оперативный план первичных противоэпидемических мероприятий при выявлении больного, подозрительного на данное заболевание,
  - руководствоваться действующими нормативными, методическими документами, санитарным законодательством в установленном порядке, в том числе региональным Планом санитарно-противоэпидемических мероприятий по предупреждению завоза и распространения новой коронавирусной инфекции, вызванной SARS-CoV-2, утвержденным уполномоченным органом исполнительной власти субъекта Российской Федерации.



# Маршрутизация пациентов и особенности эвакуационных мероприятий больных или лиц с подозрением на COVID-19

6. Пробы от больных или контактных лиц отбираются для проведения лабораторной диагностики в соответствии с «Временными рекомендациями по лабораторной диагностике новой коронавирусной инфекции, вызванной 2019-nCoV», направленными в адрес органов исполнительной власти субъектов Российской Федерации в сфере охраны здоровья Роспотребнадзором письмом от 21.01.2020 № 02/706-2020-27.
7. В зависимости от степени тяжести состояния при подтверждении диагноза коронавирусной инфекции лечение осуществляют в отделении для лечения инфекционных больных медицинской организации, в том числе и ОРИТ медицинской организации (при наличии показаний).
8. В субъектах РФ, где маршрутизация предусматривает возможность лечения пациентов с легким течением COVID-19 на дому, разрабатываются порядок оказания медицинской помощи, предусматривающий карантинную изоляцию, мониторинг состояния пациента и необходимое лечение в амбулаторных условиях.



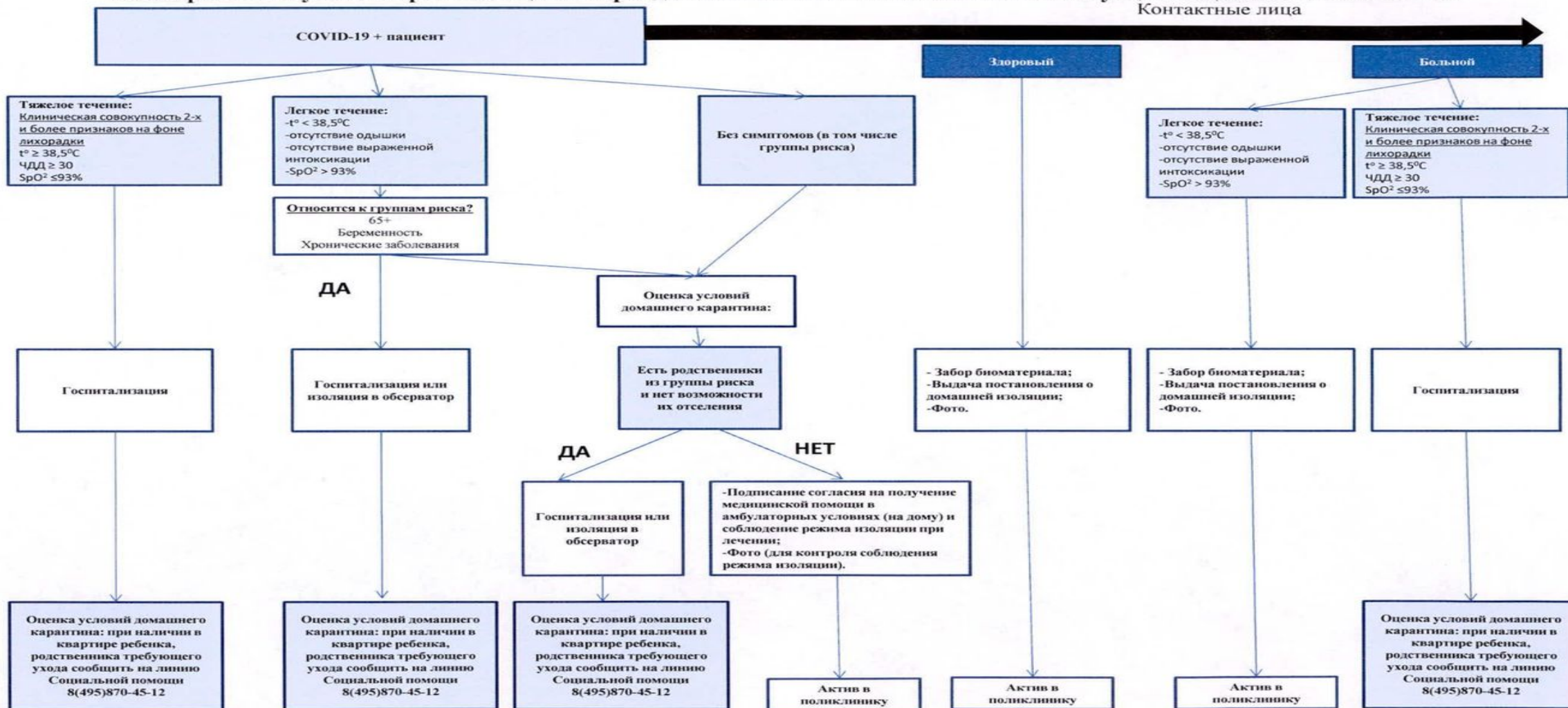


# Пример маршрутизации

(приказ №230 от 22.03.2020 Департамента здравоохранения Москвы)

Приложение 1

Схема работы службы скорой помощи на период с 23.03 по 30.03 по выявлению и эвакуации пациентов с COVID-19  
Контактные лица



# **Особенности эвакуационных мероприятий и общие принципы госпитализации больных или лиц с подозрением на COVID-19**

---

- 1. Госпитализация пациента, подозрительного на заболевание, вызванное SARS-CoV-2, осуществляется в медицинские организации, имеющие в своем составе мельцеровские боксы, либо в медицинские организации, перепрофилируемые под специализированные учреждения той административной территории, где был выявлен больной.**
- 2. Требования к работе в инфекционных стационарах, изоляторах и обсерваторах в очагах заболеваний, вызванных микроорганизмами I-II групп патогенности, указаны в СП 1.3.3118-13 Безопасность работы с микроорганизмами I-II групп патогенности (опасности).**





# Особенности эвакуационных мероприятий и общие принципы госпитализации больных или лиц с подозрением на COVID-19

3. Оказание медицинской помощи больным с инфекционным заболеванием в процессе подготовки и проведения медицинской эвакуации выполняется в соответствии с действующим порядками, клиническими рекомендациями и стандартами.
4. При наличии жизнеугрожающих синдромокомплексов проводятся реанимационные мероприятия и интенсивная терапия по схемам, утвержденным в установленном порядке.
3. Транспортировка пациентов с инфекционным заболеванием осуществляется без транспортировочного изолирующего бокса (ТИБ) или в нем.



# **Требования к бригаде скорой медицинской помощи, осуществляющими медицинскую эвакуацию больных или лиц с подозрением на COVID-19**

- 1. Скорая (в том числе специализированная) медицинская помощь оказывается фельдшерскими выездными бригадами скорой медицинской помощи, врачебными выездными бригадами скорой медицинской помощи, специализированными выездными бригадами скорой медицинской помощи, бригадами экстренной медицинской помощи территориальных центров медицины катастроф.**
- 2. Бригада, выполняющая медицинскую эвакуацию инфекционного больного, должна состоять из врача и двух помощников (фельдшер, санитар), обученных требованиям соблюдения противоэпидемического режима и прошедших дополнительный инструктаж по вопросам дезинфекции.**
- 3. Водители (фельдшера-водители, санитары-водители) санитарного транспорта работают в защитной одежде в установленном порядке.**

# Требования к оснащению машин скорой медицинской помощи, осуществляющих медицинскую эвакуацию больных или лиц с подозрением на COVID-19

1. Машину скорой медицинской помощи оснащают медико-техническими, лекарственными, перевязочными средствами, противоэпидемической, реанимационной укладками.
2. С целью дезинфекции машина скорой медицинской помощи должна быть оснащена гидропультом или ручным распылителем, уборочной ветошью, емкостью с крышкой для приготовления рабочего раствора дезинфекционного средства и хранения уборочной ветоши; емкостью для сбора и дезинфекции выделений.
3. Необходимый набор дезинфицирующих средств из расчета на 1 сутки:
  - *средство для дезинфекции выделений;*
  - *средство для дезинфекции поверхностей салона;*
  - *средство для обработки рук персонала (1-2 упаковки);*
  - *бактерицидный облучатель.*
1. Расход дезинфицирующих средств, необходимых
2. на 1 смену, рассчитывают в зависимости от того  
какое средство имеется в наличии и возможного числа выездов.



# Требования к транспортировке пациентов с инфекционным заболеванием без транспортировочного изолированного бокса

## Мероприятия до начала транспортировки:

- 1. Члены эпидбригады и/или бригады медицинской эвакуации по прибытии к месту выявления больного перед входом в помещение, где находится больной, под наблюдением врача – руководителя бригады надевают защитные костюмы в установленном порядке**
- 2. Врач бригады:**
  - *уточняет у больного данные эпидемиологического анамнеза, круг лиц, которые общались с ним (с указанием даты, степени и длительности контакта); -*
  - *определяет контингенты лиц, подлежащих изоляции, медицинскому наблюдению, экстренной профилактике;*
  - *обеспечивает контроль эвакуации больного и контактировавших с ним лиц;*
  - *сообщает незамедлительно согласно утверждённой схеме (старший врач смены) уточненные сведения о больном, о контактировавших с больным и проведенных первичных мероприятиях по локализации очага.*



# Требования к транспортировке пациентов с инфекционным заболеванием без транспортировочного изолированного бокса

## Процесс транспортировки:

1. Больной транспортируется в маске со всеми мерами предосторожности.
2. Водитель транспортного средства, в котором осуществляется медицинская эвакуация, при наличии изолированной кабины должен быть одет в комбинезон, при отсутствии ее - в защитную одежду. Водители (фельдшера-водители, санитары-водители) санитарного транспорта работают в защитной одежде в установленном порядке.
3. Сотрудники скорой медицинской помощи совместно с врачом инфекционистом в средствах индивидуальной защиты определяют количество и очередность эвакуации больных, уточняют маршрут эвакуации больного в медицинскую организацию.
4. Транспортировка двух и более инфекционных больных на одной машине не допускается!
5. Перевозка контактировавших с больными лиц вместе с больным на одной автомашине не допускается!
6. Оказание медицинской помощи больным с инфекционным заболеванием в процессе подготовки и проведения медицинской эвакуации выполняется в соответствии с действующими порядками, клиническими рекомендациями и стандартами.



# **Требования к транспортировке пациентов с инфекционным заболеванием без транспортировочного изолированного бокса**

## **После транспортировки:**

- 1. После доставки больного в инфекционный стационар бригада проходит на территории больницы полную санитарную обработку с дезинфекцией защитной одежды.**
- 2. Машина и предметы ухода за больным подвергаются заключительной дезинфекции на территории больницы силами самой больницы или бригад учреждения дезинфекционного профиля (в соответствии с комплексным планом).**
- 3. За членами бригады, проводившей медицинскую эвакуацию, устанавливается наблюдение на срок 14 дней.**



# Требования к транспортировке пациентов с инфекционным заболеванием с применением транспортировочного изолированного бокса

Больные или лица с подозрением на COVID-19 перевозятся транспортом с использованием транспортировочного изолирующего бокса (ТИБ), оборудованного фильтровентиляционными установками, окнами для визуального мониторинга состояния пациента, двумя парами встроенных перчаток для проведения основных процедур во время транспортирования.



# **Требования к транспортировке пациентов с инфекционным заболеванием с применением транспортировочного изолированного бокса (ТИБ)**

## **Мероприятия до начала транспортировки:**

- 1. Все мероприятия по использованию СИЗ как без ТИБ**
- 2. Для медицинской эвакуации пациента формируется медицинская бригада в составе 3-х специалистов: 1 врач специалист, 1 фельдшер, 1 санитар и водитель, обученных требованиям соблюдения противоэпидемического режима и прошедших дополнительный инструктаж по вопросам дезинфекции.**
- 3. Медицинские работники осуществляют приём пациента, его размещение в ТИБ и последующее сопровождение. Медицинские работники и водитель должны быть одеты в защитную одежду.**
- 4. Пациента готовят к транспортированию до помещения в ТИБ: на месте эвакуации врач бригады оценивает состояние пациента на момент транспортирования и решает вопрос о проведении дополнительных медицинских манипуляций.**
- 5. Пациента размещают внутри камеры транспортировочного модуля в горизонтальном положении на спине и фиксируют ремнями; в ТИБ помещают необходимое для транспортирования и оказания медицинской помощи оборудование и медикаменты; после этого закрывают застёжку-молнию. Проверяют надёжность крепления фильтров, включают фильтровентиляционную установку на режим отрицательного давления**

# Требования к транспортировке пациентов с инфекционным заболеванием с применением транспортировочного изолированного бокса (ТИБ)

## Мероприятия до начала транспортировки:

- 6. После помещения пациента в ТИБ медицинский персонал бригады:**
- протирает руки в резиновых перчатках и поверхность клеёнчатого фартука, орошает наружную поверхность транспортировочного модуля дезинфицирующим раствором с экспозицией в соответствии с инструкцией по применению;*
  - проводит обработку защитных костюмов методом орошения дезинфицирующим раствором в соответствии с инструкцией по применению, затем снимает защитные костюмы и помещает их в мешки для опасных отходов;*
  - орошает дезинфицирующим средством наружную поверхность мешков с использованными защитными костюмами и относит на транспортное средство.*
-

# Требования к транспортировке пациентов с инфекционным заболеванием с применением транспортировочного изолированного бокса (ТИБ)

## Процесс транспортировки (также как и без ТИБ) :

### После транспортировки:

1. В боксе инфекционного стационара пациента из ТИБ передают медицинским работникам стационара.
2. После доставки больного в стационар медицинский транспорт и ТИБ, а также находящиеся в нем предметы, использованные при транспортировании, обеззараживаются силами бригады дезинфекторов на территории инфекционного стационара на специальной, оборудованной стоком и ямой, площадке для дезинфекции транспорта, используемого для перевозки больных в соответствии с действующими методическими документами.





# Требования к транспортировке пациентов с инфекционным заболеванием с применением транспортировочного изолированного бокса (ТИБ)


## После транспортировки:

- 3. Внутренние и внешние поверхности транспортировочного модуля и автотранспорта обрабатываются путём орошения из гидропульты разрешёнными для работы с опасными вирусами дезинфицирующими средствами в концентрации в соответствии с инструкцией.**
- 4. Фильтрующие элементы ТИ и другие медицинские отходы утилизируют в установленном порядке.**
- 5. Защитную и рабочую одежду по окончании транспортирования больного подвергают специальной обработке методом замачивания в дезинфицирующем растворе по вирусному режиму согласно инструкции по применению.**
- 6. Все члены бригады обязаны пройти санитарную обработку в специально выделенном помещении инфекционного стационара.**
- 7. За членами бригад, проводивших медицинскую эвакуацию, устанавливается наблюдение на срок 14 дней.**

# **Мероприятия бригады дезинфекции после проведения медицинской эвакуации больных или лиц с подозрением на COVID-19**

- 1. Мероприятия по дезинфекции проводятся с учетом письма Роспотребнадзора от 23.01.2020 № 02/770-2020-32 «Об инструкции по проведению дезинфекционных мероприятий для профилактики заболеваний, вызываемых коронавирусами».**
  - 2. По прибытии на место проведения дезинфекции члены бригады надевают защитную одежду.**
  - 3. Заключительную дезинфекцию в транспортном средстве проводят немедленно после эвакуации больного.**
  - 4. Для проведения обеззараживания в очаг входят два члена бригады, один дезинфектор остается вне очага. В обязанность последнего входит прием вещей из очага для камерной дезинфекции, приготовление дезинфицирующих растворов, поднос необходимой аппаратуры.**
-

# **Мероприятия бригады дезинфекции после проведения медицинской эвакуации больных или лиц с подозрением на COVID-19**

- 5. Перед проведением дезинфекции необходимо закрыть окна и двери в помещениях, подлежащих обработке.**
  - 6. Проведение заключительной дезинфекции начинают от входной двери здания, последовательно обрабатывая все помещения, включая комнату, где находился больной.**
  - 7. В каждом помещении с порога, не входя в комнату, обильно орошают дезинфицирующим раствором пол и воздух.**
- 
- 

# Мероприятия бригады дезинфекции после проведения медицинской эвакуации больных или лиц с подозрением на COVID-19

8. Руководитель медицинской организации, в которой выявлен больной, подозрительный на коронавирусную инфекцию, вызванную SARS-CoV-2, осуществляет первичные противоэпидемические мероприятия согласно оперативному плану медицинской организации (как на случай выявления больного особо опасной инфекцией) с целью:
- *обеспечения своевременного информирования,*
  - *временной изоляции,*
  - *консультирования,*
  - *эвакуации,*
  - *проведения дезинфекции,*
  - *оказания больному медицинской помощи в соответствии с действующими нормативными документами и санитарным законодательством, в том числе с санитарно-эпидемиологическим и правилами «Санитарная охрана территории Российской Федерации СП 3.4.2318-08».*



# Мероприятия бригады дезинфекции после проведения медицинской эвакуации больных или лиц с подозрением на COVID-19

9. Организация и проведение первичных противоэпидемических мероприятий в случаях выявления больного (трупа), подозрительного на заболевания инфекционными болезнями, вызывающими чрезвычайные ситуации в области санитарно-эпидемиологического благополучия населения, проводится в соответствии с Методическими указаниями МУ 3.4.2552-09 (утв. Главным государственным санитарным врачом Российской Федерации 17.09.2009).





# Мероприятия по обеспечению медицинских организаций средствами СИЗ и средствами дезинфекции

- 10.** В медицинской организации, оказывающей медицинскую помощь больным и лицам с подозрением на COVID-19, согласно санитарным правилам необходимо наличие:
- *неснижаемого запаса СИЗ персонала (защитная одежда, маски, респираторы, очки/экраны, перчатки и другие);*
  - *укладки для забора биологического материала у больного (подозрительного);*
  - *укладки со средствами экстренной профилактики медицинских работников;*
  - *месячного запаса дезинфицирующих средств и аппаратуры;*
  - *тест-систем для лабораторной диагностики в случае выявления лиц с подозрением на коронавирусную инфекцию;*
  - *медицинского персонала, обученного проведению мероприятий при выявлении больного (подозрительного на) COVID-19.*
- 11.** При использовании СИЗ обязательно следовать требованиям санитарных правил.
- 12.** Использованные материалы утилизировать в установленном порядке, дезинфекцию рабочих поверхностей и биологических жидкостей больного проводить с использованием дезинфицирующих средств, содержащих хлор.



Фото: pixabay.com