



Краеведческий подход к преподаванию русского языка и литературы



Цели интеграции языка, литературы и истории родного края

- воспитание патриотизма, бережного отношения к языковой культуре родного края, его прошлому и настоящему
- формирование ведущих установок языковой личности ученика как достойного представителя своей родины, хранителя и создателя духовных ценностей и традиций

Коммуникативный социум

Уроки - экскурсии



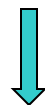
краеведческий музей



школа



архив



зал боевой славы школы




| Класс | Тема | Место сбора материала | Творческая работа (один из вариантов) |
|-------|------------------------------|--|---|
| 5кл. | Описание отдельных предметов | Музей или зал боевой славы | Сочинение-рассказ с описанием предмета |
| 6кл. | Описание помещения | Школьный музей | Сочинение-описание «Уголок музея» |
| 6кл. | Описание одежды, костюма | Краеведческий музей | Сочинение-описание старинного костюма |
| 8кл | Описание памятника | Экскурсия к мемориалу на площади г. Грязовца | Сочинение публицистического характера с описанием памятника |

Примерный план работы над описанием костюма

- **Чтение описания старинных костюмов А.Ф. Фортунатовым (с.212-213)**
- **Беседа:**
- **Какие слова вам непонятны?**
- **Какие несовпадения вы заметили в описании костюма Фортунатовым и в экспонатах музея?**
- **Существенны ли эти различия?**
- **Почему рубашка женщины называлась «сенокосницей»?**
- **В чём отличие костюма крестьян от костюма более зажиточных людей?**
- **Подберите синонимы к словам: кафтан, кокошник...**
- **Словесное рисование: описать женщину-крестьянку, одетую в рубашку-сенокосницу (внешность, движения во время процесса труда...)**

- Опишите орнамент одежды, используя средства художественной выразительности (тиснение, вышивка)
-
- «Примерка» костюма (творческое воображение) на себя , на друзей. Изменится ли тон описания? Как именно?
 - Творческая работа: сочинение в любой жанрово-композиционной форме с включением описания костюма



- 
-
- В языке одухотворяется весь народ и вся его родина, вся история духовной жизни народа

К.Д. Ушинский

- Каждое слово есть свидетель, памятник, факт жизни народа...

Дополняя одно другое, они вместе представляют систему понятий народа, передают быль о его жизни

И.И. Срезневский

Литература по краеведению как дидактический материал

Принципы отбора материала:

- культурологическая ценность
- информативность
- подлинность
- эмоциональность
- языковая грамотность
- доступность
- заинтересованность учащихся

Диктанты

Изложения

7-9 класс

Узнали ли вы здание на фото начала 20 века?

- Что вы о нём знаете?
- Как называлась раньше улица, на которой стоит «дом Гудкова»?
- Почему она называлась Московской?

ПРОГУЛКИ ПО ГОРОДУ

(Грязовецкая старина)



Словарная работа

- КОПТИЛЬНЯ
- лавка
- губерния
- уезд
- протоиерей
- купец
- НЭП

ТУТ ЦАРЬ С ДОРОЖКИ ОТДЫХАЛ...

Как и во всяком городе, в Гризовце есть своя главная улица. Это проспект Ленина, пересекающий город с юга на север и одновременно составляющий часть магистрали, связывающей Москву с Вологдой. Поэтому в дореволюционное время и в названии улицы нашёл отражение давний факт. Впрочем, их было два.

Когда-то в самом центре Гризовца, на том месте, где сейчас площадь, возвышался монументальный каменный собор Петра и Павла (разрушен в 60-х годах), который был главным храмом города. Часть улиц, уходящая от него к северу, называлась Вологодской, а к югу от храма - Московской. Поскольку, что при строительстве первых кирпичных зданий ниши предельно предпочли именно эти две улицы, формировался особый облик «лица» города.

Одно из первых каменных зданий, воздвигнутых в конце XVIII - начале XIX веков, - так называемый «дом Гудкова», поскольку принадлежал он городскому голове - купцу Петру Ивановичу Гудкову, который, кстати, падал и другими домами. По обычаю тех лет на первом этаже размещались торговые лавки, на втором жила семья хозяина, на третьем - прислуга и работники.



Гризовец, Московская улица.
На втором плане справа - «дом Гудкова»;
фото начала XX века.

История этого дома некоторым образом связана с личностью русского императора Александра I. Как и прочие представители царского дома, вездеход отпирывающийся обозревал города и ассы своей империи, Государь Александр Павлович 15 октября 1824 года по пути в Вологду оказался в провинциальном Гризовце. У собора Петра и Павла его встретили горожане во главе с местным протоиереем, уездным предводителем дворянства Пасынковым и другими известными лицами. После торжественной службы в соборе император проследовал для короткого отдыха в дом городского головы.

Как сообщает исторические источники, здесь его императорское величество изволило пить чай, отблагодарив за это хозяйку бриллиантовым перстнем, а дворничество удостоилось высокого благоволения за примерное устройство дорог.

Никто теперь не знает точно, о чем говорилось на торжественном обеде, устроенном в честь высочайшего гостя уже губернским дворянством в Вологде, но один эпизод истории все же сохранился. Государь заинтересовался у губернского предводителя дворянства Брянчанинова: «А как город Кадников?». Тот ответил: «Да похоже Гризовцу...». На что государь милостиво заметил: «А что же, Гризовец довольно шармидный город!»



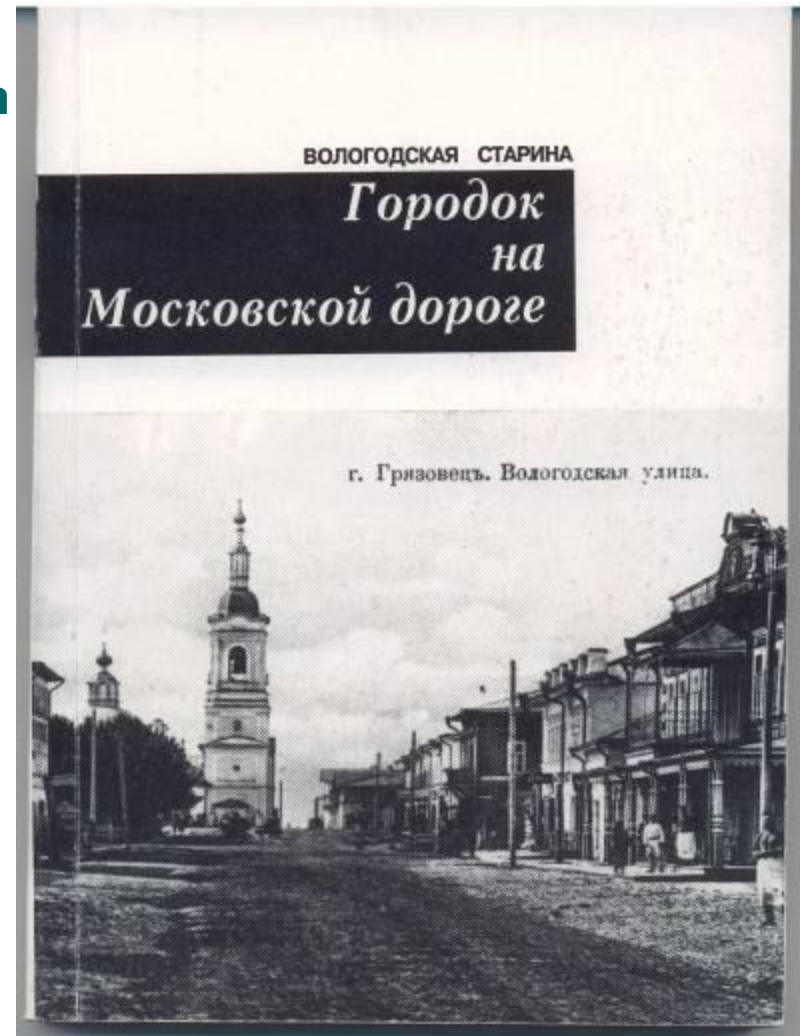
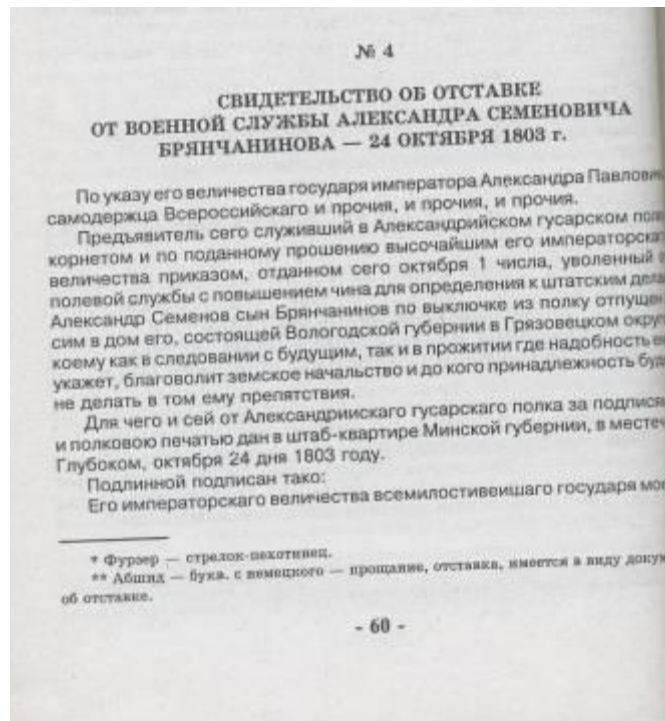
Главная улица Гризовца

Имена собственные:

- собор Петра и Павла
- купец Пётр Иванович Гудков
- уездный предводитель дворянства Пасынков
- губернский предводитель дворянства Брянчанинов

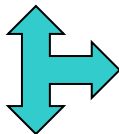
Использование исторических краеведческих документов

Официально-деловой стиль (сравнительный анализ языка исторических и современных документов)



Изучение особенностей научного стиля речи и типов речи

русский язык



интегрированный урок

история

(М.Г. Васенина. Первые археологические исследования
в Грязовецком районе)

Типы речи

Повествование: С.П. Шевырёв.

Поездка в Кирилло-Белозерский монастырь

Описание: Л.Н. Мясникова. Усадьба Васильевское

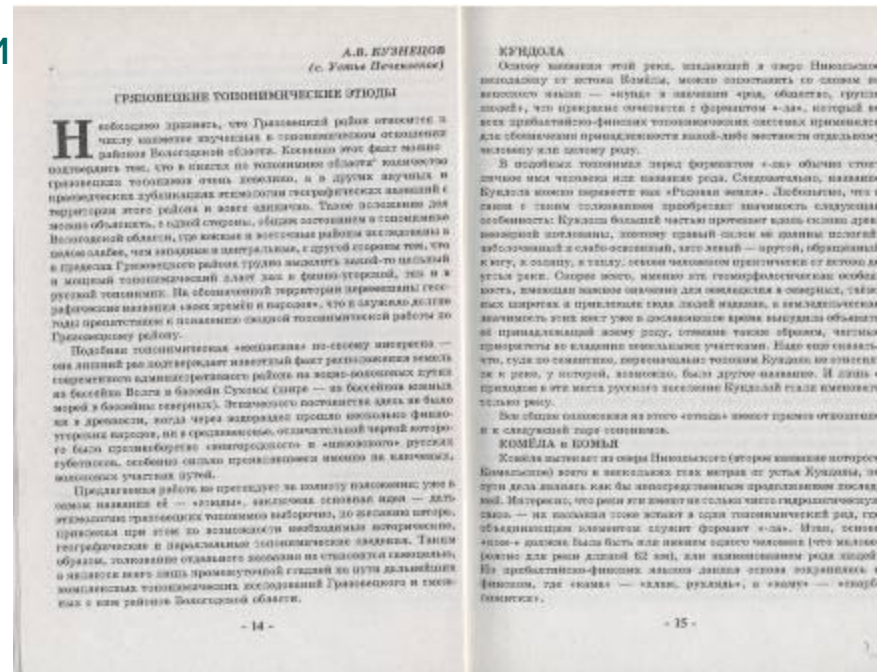
«Вид, открывающийся на восток, особенно прелестен... Ближе к горизонту, выше вод озера, которое особенно прекрасно в утренние часы, когда солнце как бы купается в воде, видна линия леса, которая на северо-востоке быстро обрывается, заканчиваясь рощей села Покровского...»

Лексика: устаревшие слова (архаизмы, историзмы)

Топонимика

«Грязовецкие топонимические этюды»

- Беседа о происхождении названий местных рек
- Сообщения учащихся
- Коллективный анализ топонимических статей (о р. Комёла)
- Устное (сжатое) изложение (о р. Вохтога)



Практическая направленность интеграции языка, литературы и краеведения

| | |
|--|---|
| Взаимодействие | |
| <ul style="list-style-type: none">○ с другими людьми○ с объектами окружающего мира и его информационными источниками | <ul style="list-style-type: none">○ сотрудничество с архивом: экскурсия в архив, знакомство с документами, хранящимися в нем |
| Умения <ul style="list-style-type: none">○ отыскивать, преобразовывать и передавать информацию○ выполнять разные роли в группе и коллективе○ использовать информационные технологии | <ul style="list-style-type: none">○ исследование, анализ, систематизация личного архива Малаховых (уроки русского языка)○ коллективная работа, индивидуальные и групповые задания○ оформление работы, обучение составлению мультимедийных презентаций |

Уважение к минувшему – вот черта, отличающая образованность от ДИКОСТИ

А.С. Пушкин

