

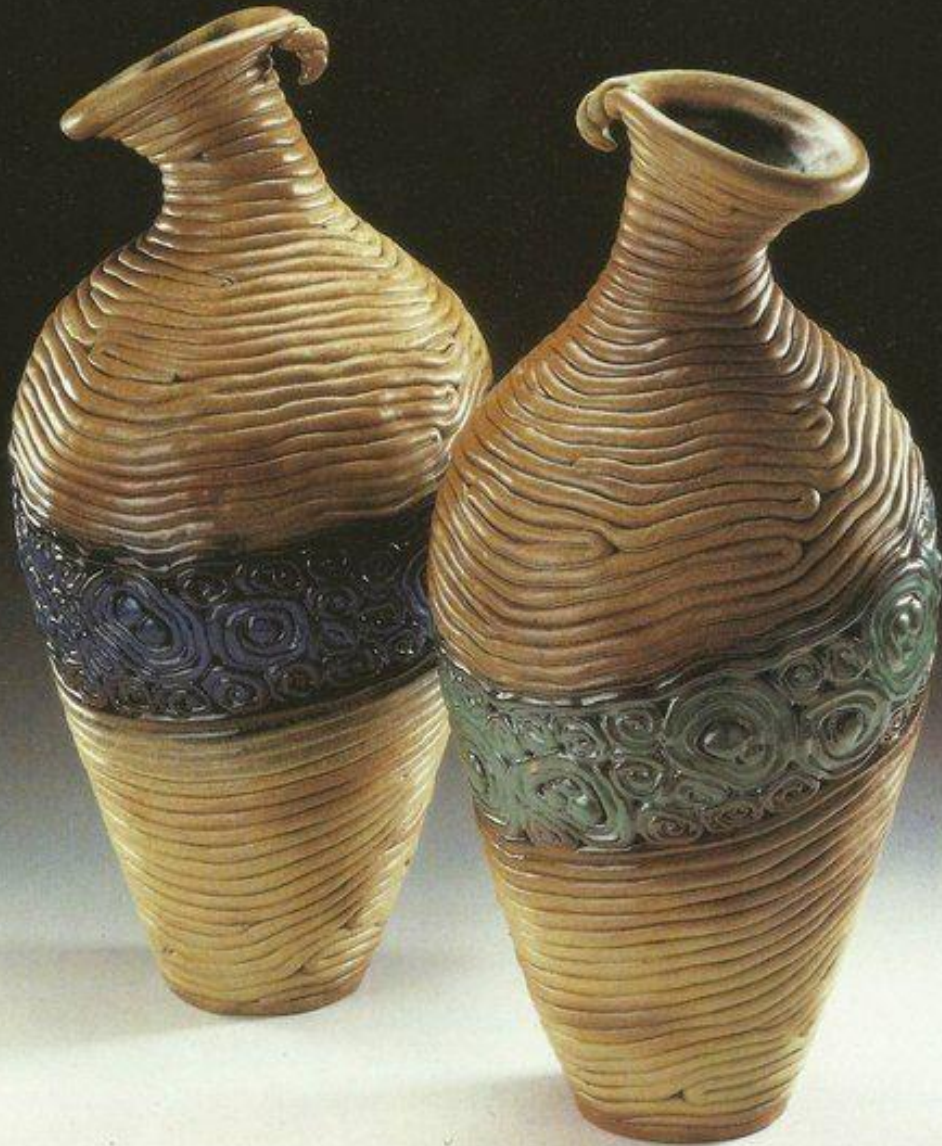


«ЖГУТИКОВАЯ (СПИРАЛЬНАЯ) ТЕХНИКА ЛЕПКИ»

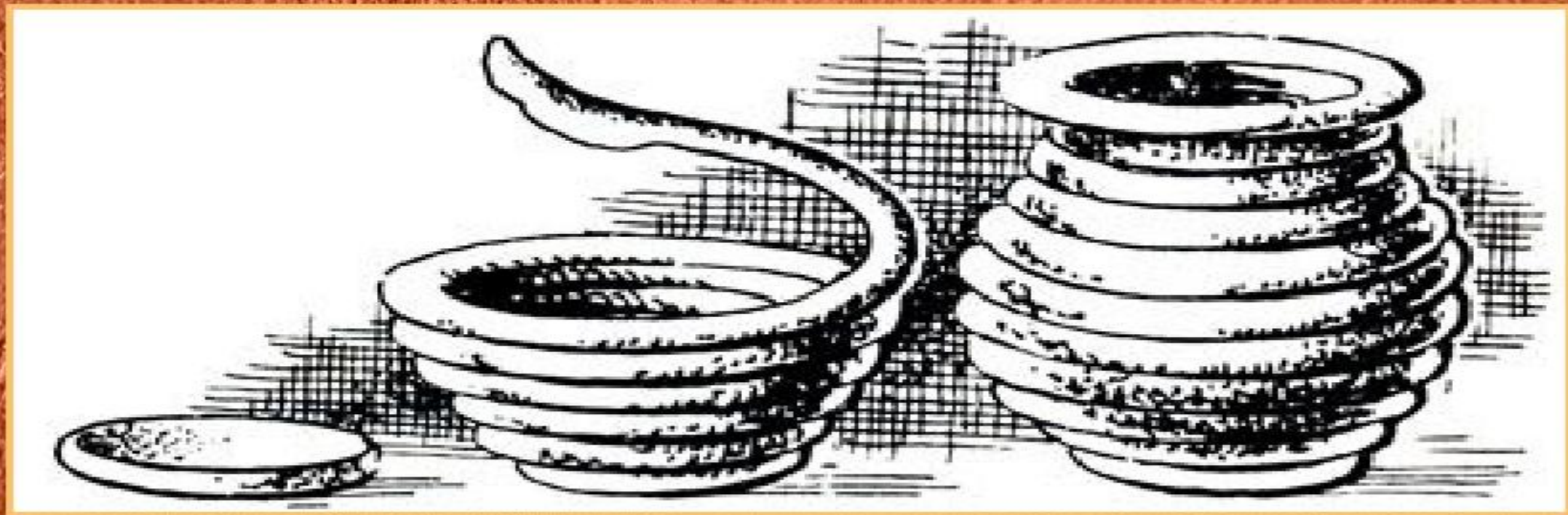
Лепка с натуры горшочка.

Во всём мире существует всего несколько основных техник лепки из глины:

1. Ручная лепка из цельного куска глины;
2. Пластовая или текстильная техника;
3. Жгутовая техника;
4. Отминка в готовую форму;
5. Отливка в гипсовую форму;
6. Изготовление глиняных изделий на гончарном круге



Ленточно-жгутовая техника



Жгутовая техника - Это один из самых древних методов изготовления керамики, изобретенный задолго до появления гончарного круга. Широко применялся в гончарном искусстве всех древних государств мира (Государств Месопотамии, Египета, Греции). Но, несмотря на древность этого метода многие керамисты продолжают им пользоваться, так как он позволяет слепить сосуд практически любой формы и размера. Кроме того, изделия приобретают очень интересный вид и фактуру.





a



б



Фото 5



Современные изделия в Жгутиковой технике.





Фото 3



Спиральная техника (из жгутов)

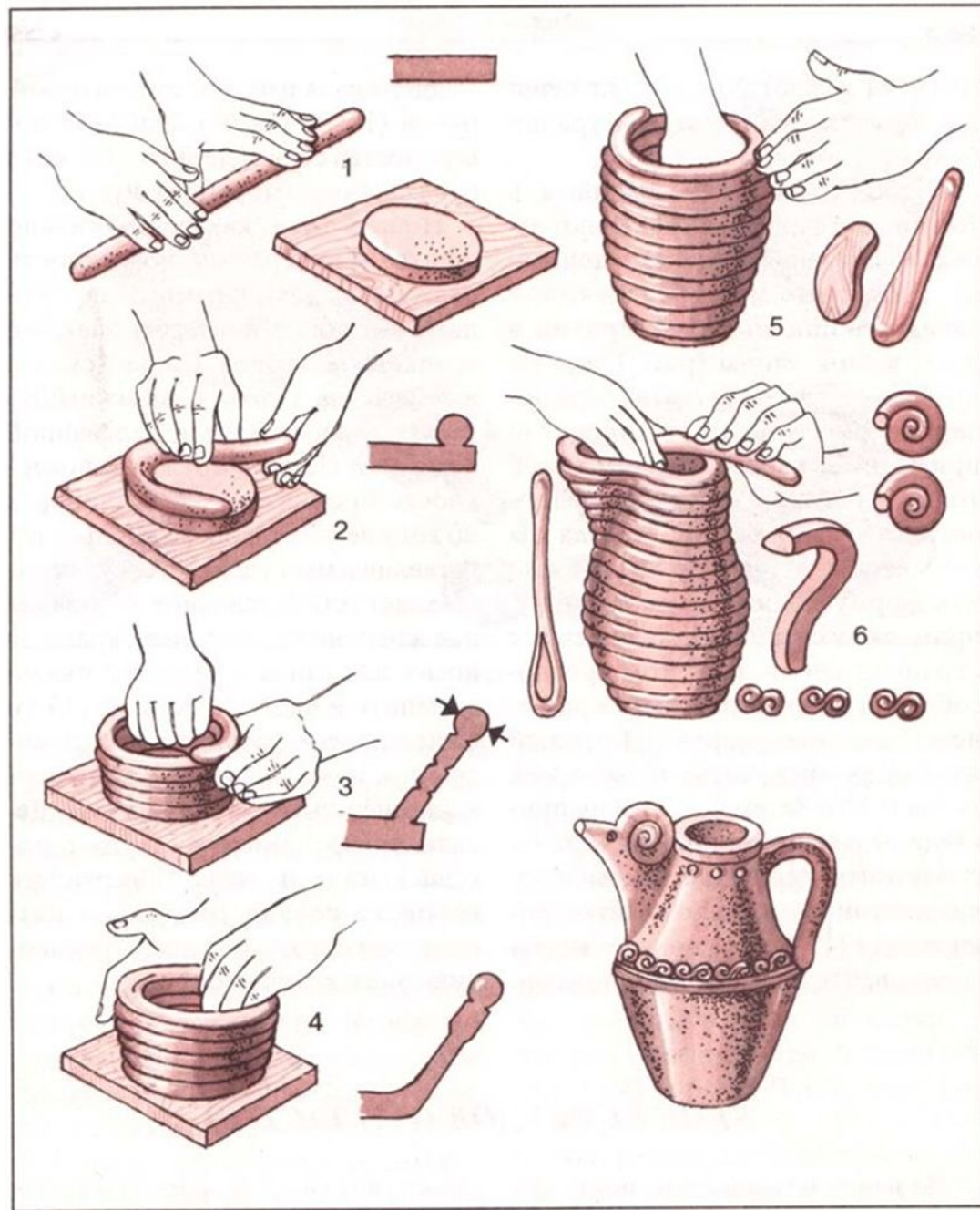
Лепка спиральным способом. Жгут изготавливается из заготовленных шариков одинакового размера, он должен быть как можно более длинным и ровным (приблизительно 20 см.). Размер жгута в диаметре зависит от толщины стенок сосуда.

Для основания сосуда сворачивается спираль их жгутов (можно использовать основу, вырезанную из пласта) и разглаживается стеклой с внутренней стороны от внешнего края к центру.

Затем накладывается первое жгутовое кольцо. Диаметр окружности, образованной первым слоем жгутов, должен быть чуть больше диаметра основания.

Каждый следующий жгут ложится на внешний край предыдущего.

Меняя диаметр очередного слоя, создается форма изделия. Эта техника позволяет изготовить сосуд любой формы и сложности – вазы, бутылки, фляжки и др



Этапы выполнения работы с натуры (кувшин, крынка):

1. Изучаем натуру, ее пропорции и размеры.(кувшин)
Формируем дно сосуда. Для этого берем небольшой кусочек пластилина и скатываем его в спираль, разравнивая (от края к середине) стеклом ту часть что будет находится внутри сосуда. Толщина доньшка где-то 5 мм.



2. Теперь из небольшого кусочка глины катаем жгутик («колбаску»). И прикрепляем его по спирали на наше доньшко, не забывая при этом хорошо закреплять места соединения при этом не сминая форму.



3. Теперь скатываем еще жгутики и поднимаемся вверх по спирали стараясь передать все перепады формы оригинала (натуры) .

4. Внутреннюю часть сосуда желательно сделать гладкой. Для этого при «выращивании» нашего сосуда мы большими пальцами разглаживаем все неровности, остальными пальцами при этом придерживаем стенки снаружи. Т.Е в итоге у нас будет хорошо закрепленная и проглаженная внутренняя часть сосуда и внешняя –жгутиковая.



Примеры детских работ:



