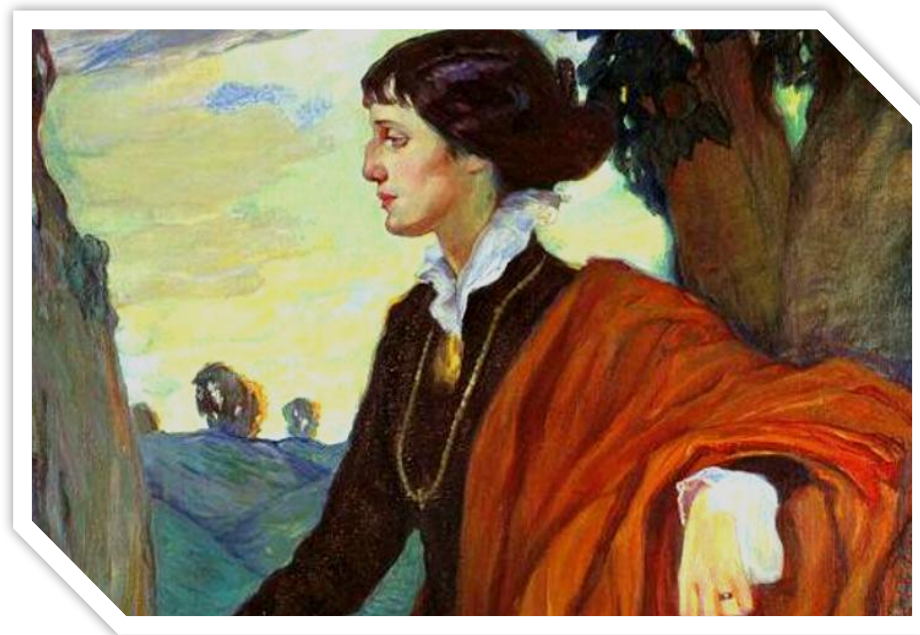


# Тема 6.2.

## Анна Ахматова

### *«Реквием»*



Цель:

- изучить биографию А. Ахматовой;
- проанализировать художественное произведение «Реквием».



Инструкторские школы 27-й стрелковой дивизии направляются на позиции. Западный фронт, 1920 г.

*Анна Ахматова писала о себе, что она стала свидетелем смены эпох — пережила две мировые войны, революцию и блокаду Ленинграда.*





# *Голос А.Ахматовой*

## *«Сжала руки под темной вуалью»*

Пример раннего творчества:

<https://www.youtube.com/watch?v=nirA8okvGpU>

- ▶ **Какая тема интересна поэтессе на раннем этапе творчества?**

# О биографии

<https://www.youtube.com/watch?v=1gpYZDfP2IU>



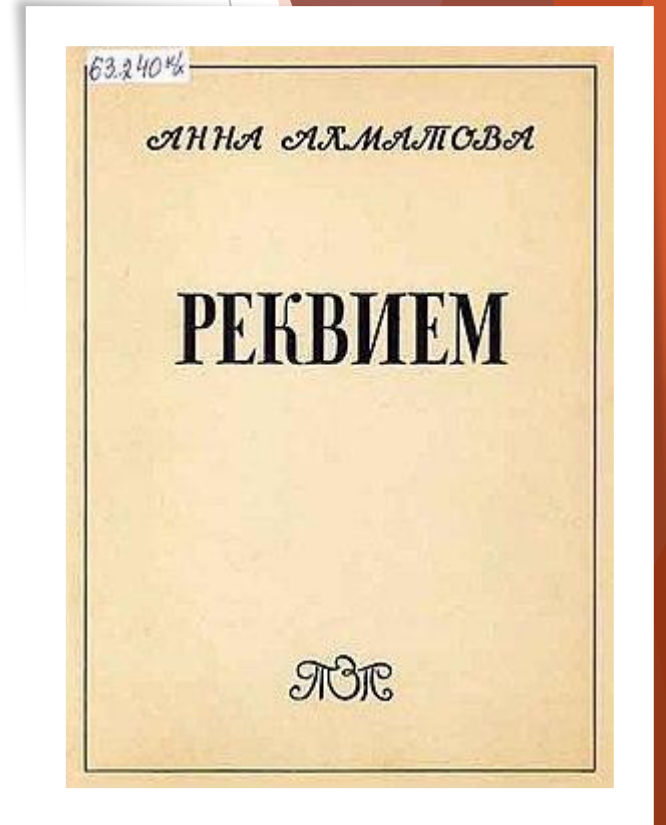


- ▶ **Какие исторические события видела своими глазами А. Ахматова?**
- ▶ **Что именно коснулось ее семьи?**



# Поэма «Реквием»

- ▶ Прочитайте статью:  
<https://moodle.kkat.edu.kz/mod/page/view.php?id=51844>
- ▶ Расскажите об истории создания и темах, поднимаемых в поэме.



# Реквием – это ...

- ▶ - заупокойная месса (панихида) в католической церкви латинского обряда.
- ▶ - духовная музыка скорбного характера.

Intr.  
6.  
**R** Equi-em \* aetér- nam dó-na é- is Dómi-  
ne : et lux perpé-tu- a lú-ce- at é- is.

The image shows a musical score for the beginning of a Requiem. It consists of two staves of music. The first staff is labeled 'Intr. 6.' and features a large initial 'R'. Below the first staff, the lyrics 'Equi-em \* aetér- nam dó-na é- is Dómi-' are written. The second staff continues the music, with the lyrics 'ne : et lux perpé-tu- a lú-ce- at é- is.' written below it. The music is written in a style typical of a Requiem, with a somber and reflective tone.



# Поэма «Реквием»

- ▶ Нет, и не под чуждым небосводом,  
И не под защитой чуждых крыл, —  
Я была тогда с моим народом,  
Там, где мой народ, к несчастью, был.  
1961

## ▶ ВМЕСТО ПРЕДИСЛОВИЯ

В страшные годы ежовщины я провела семнадцать месяцев в тюремных очередях в Ленинграде. Как-то раз кто-то «опознал» меня. Тогда стоящая за мной женщина с голубыми губами, которая, конечно, никогда в жизни не слыхала моего имени, очнулась от свойственного нам всем оцепенения и спросила меня на ухо (там все говорили шепотом):

– А это вы можете описать?

И я сказала:

– Могу.

Тогда что-то вроде улыбки скользнуло по тому, что некогда было ее лицом.

1 апреля 1957 г., Ленинград

- ▶ Что толкнуло А. Ахматову на написание поэмы «Реквием»?



# Поэма «Реквием»

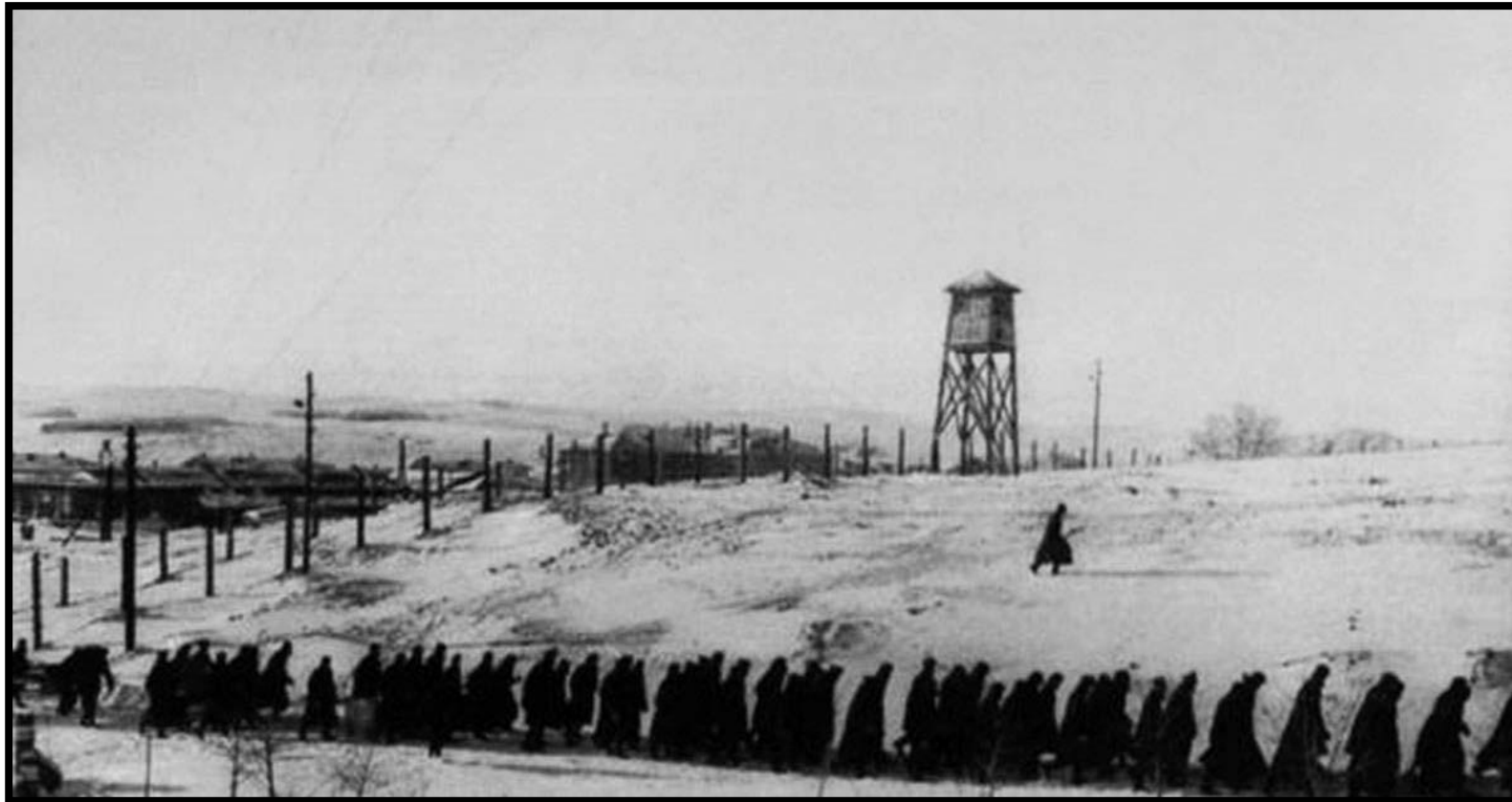
## ▶ Глава «Посвящение»

<https://www.youtube.com/watch?v=mwCx22zvzkl>





- ▶ Какое событие описано в *первой главе*?
- ▶ Какие слова, выражения помогают ощутить тяжесть случившегося?



# **ВСТУПЛЕНИЕ**

**Это было, когда улыбался  
Только мертвый, спокойствию рад.  
И ненужным привеском болтался  
Возле тюрем своих Ленинград.  
И когда, обезумев от муки,  
Шли уже осужденных полки,  
И короткую песню разлуки  
Паровозные пели гудки,  
Звезды смерти стояли над нами,  
И безвинная корчилась Русь  
Под кровавыми сапогами  
И под шинами черных марушь.**

**II**

**Тихо льется тихий Дон**

**Желтый месяц входит в дом.**

**Входит в шапке набекрень.**

**Видит желтый месяц тень.**

**Эта женщина больна,**

**Эта женщина одна.**

**Муж в могиле, сын в тюрьме,**

**Помолитесь обо мне.**

**1938**



- ▶ О чем глава «Вступление»?



#### IV

Показать бы тебе, насмешнице  
И любимице всех друзей,  
Царскосельской веселой грешнице,  
Что случится с жизнью твоей —  
Как трехсотая, с передачею,  
Под Крестами будешь стоять  
И своею слезой горячею  
Новогодний лед прожигать.  
Там тюремный тополь качается,  
И ни звука — а сколько там  
Неповинных жизней кончается...

1938

#### V

Семнадцать месяцев кричу,  
Зову тебя домой,  
Кидалась в ноги палачу,  
Ты сын и ужас мой.  
Все перепуталось навек,  
И мне не разобрать  
Теперь, кто зверь, кто человек,  
И долго ль казни ждать.

- ▶ Какая народная трагедия изображена в поэме?
- ▶ Что говорит об этом автор поэмы в главе "Вместо предисловия"?
- ▶ С какой целью Ахматова вводит в текст поэмы автобиографическую подробность?
- ▶ С какой целью героиня обращается к воспоминаниям о юности в *четвёртой главе*?





► «Приговор»

<https://www.youtube.com/watch?v=2e1ls0ronJQ>

Ф. 896

## ВЫПИСКА ИЗ ПРОТОКОЛА

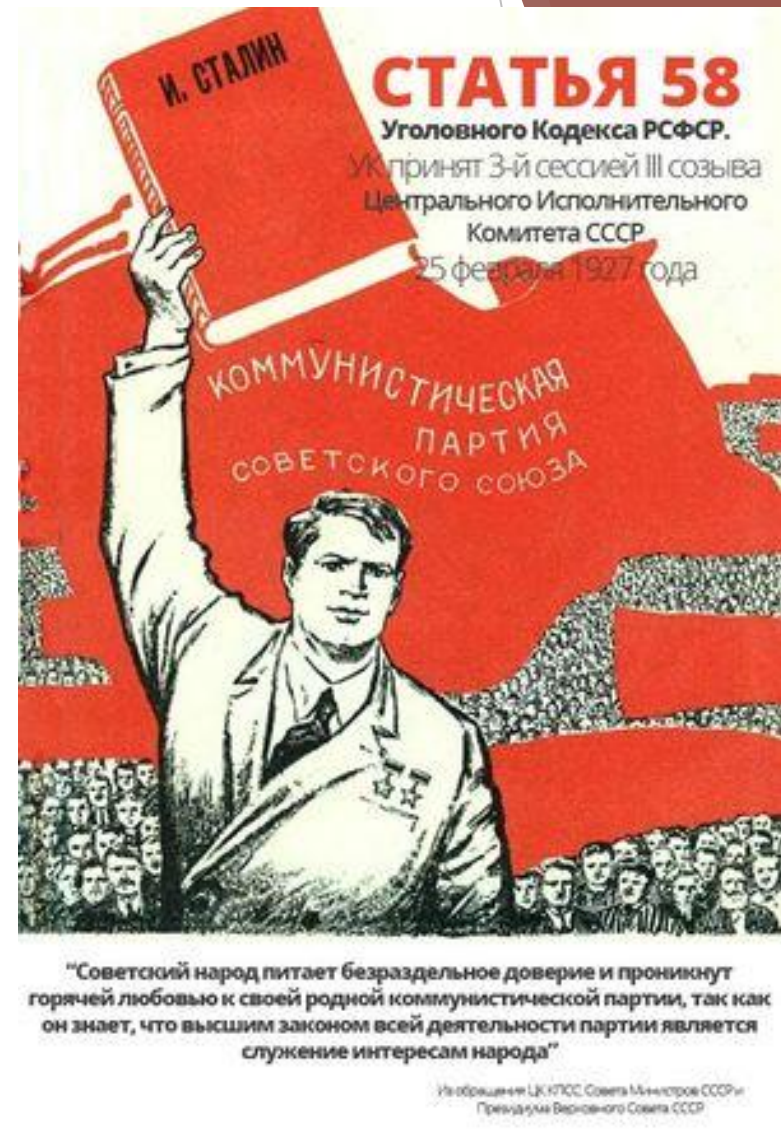
заседания тройки при Управлении НКВД СССР по МО от „9“ „X“ 1937 г.

СЛУШАЛИ:	ПОСТАНОВИЛИ:
<p>96. дело № 7329 по обв. ОРЛОВА Александра Васильевича, 1883 г.р. ур. МО, Малинского р-на, с. Хонятино, священник, в 32г. осужд. тр. ПП ОГПУ МО по ст. 58/10 и II УК к 3г. ИТЛ-отбыл. Обвин. в том, что вел к агитацию против сов. в и ВКП/б/, агитировал водить детей в церковь.</p>	<p>ОРЛОВА Александра Васильевича, РАССТРЕЛЯТЬ.</p>

Секретарь тройки



- ▶ Как передано психологическое состояние матери?
- ▶ Почему *седьмая глава* названа "Приговор"?
- ▶ Это приговор кому?





# Поэма «Реквием»

## ▶ «Эпилог»

[https://www.youtube.com/watch?v=-J2f\\_RpZEjo](https://www.youtube.com/watch?v=-J2f_RpZEjo)





- ▶ Что означает слово "реквием"?
- ▶ Почему Ахматова использовала в качестве названия жанр музыкального произведения?



Слепоселенцы на строительстве железной дороги  
Фото с сайта «Маленькие истории: частное собрание фактов и артефактов»  
[https://little-histories.org/2016/05/30/gulag\\_flag/](https://little-histories.org/2016/05/30/gulag_flag/)





В поэме "Реквием" звучит тема памятника.

Кому хочет "установить"  
памятник А.А.Ахматова?





- ▶ Что составляет сюжет поэмы?
- ▶ А.И. Солженицын писал Ахматовой о поэме: «Это была трагедия народа, а у вас – матери и сына». Согласны ли вы с мнением Солженицына?
- ▶ Помогает ли ответить на это вопрос "Эпилог"?



**Д/з:**

- ▶ **Написать по шаблону биографию А. Ахматовой и отправить работу в ресурс 6.2**