



**Южно-Уральский государственный университет»
(национальный исследовательский университет)**

Выпускная квалификационная работа (проект)
ЮУрГУ – 080200.2015.519. ПЗ ВКР

**ИНТЕГРАЦИОННОЕ ВЗАИМОДЕЙСТВИЕ
ГОСУДАРСТВЕННОЙ УОМПАНИИ И СУБЪЕКТОВ
ПРЕДПРИНИМАТЕЛЬСТВА**

МАНУХИНА АНАСТАСИЯ ОЛЕГОВНА

Челябинск, 2015



Актуальность и цель исследования

Необходимость восстановления производственного потенциала России, разработки инвестиционно-инновационной политики, интеграционного взаимодействия государственных и частных компаний.

Нерешенность вопросов качественного развития российских предприятий, повышение их конкурентоспособности, изменение структуры промышленности, увеличения производства новых товаров с высокой долей добавленной стоимости.

Необходимость повышения инвестиционной и инновационной активности в России, развития государственно-частного партнерства, обеспечить возрастающий уровень доверия в бизнесе.

ОБЪЕКТ

процесс интеграционного взаимодействия государственных компаний и субъектов предпринимательства, направленный на повышение эффективности хозяйственной деятельности и ускорение развития экономики.

ЦЕЛЬ

изучить интеграционное взаимодействие государственной компании и субъектов предпринимательства и разработать направления повышения эффективности данного интеграционного взаимодействия.



Интеграционное взаимодействие в развитии экономических систем

Экономические системы:

МЕГАУРОВЕНЬ

- внешний мировой рынок

МАКРОУРОВЕНЬ

- суверенное государство

МАКРОРЕГИОН

- федеральные округа и отраслевые кластеры

МЕЗОУРОВЕНЬ

- субъекты федерации

МИКРОУРОВЕНЬ

- предприятия и коммерческие организации

НАНО-УРОВЕНЬ

- домохозяйства, ресурсы человеческого капитала

Формы интеграционного взаимодействия

Технопарки

Бизнес-кластер

Государственно-
частное партнерство
(ГЧП)

Вертикально-
интегрированные
компании

Территориально-
производственные
комплексы (ТПК)

ИНТЕГРАЦИЯ - совокупность форм, посредством которых происходит создание специализированных структур в системе отраслевых и территориальных производственных комплексов и последующее формирование специфических связей с целью повышения эффективности использования различных видов ресурсов, функционирования и развития конкурентоспособности рассматриваемых систем.



Место и роль государственной компании в современной рыночной экономике

Сектора экономики, в которых государственные предприятия занимают ведущее место:

Инфраструктура

- ядерная энергетика, железнодорожный транспорт, сеть автомобильных дорог

Добыча полезных ископаемых

- газ, бриллианты, золото

Военно-промышленный комплекс

- вооружение для различных видов войск: наземные, воздушные, морские, космические

Финансовые услуги

- банковский сектор, пенсионные и страховые фонды

Преимущества государственных предприятий

нацелены не на максимизацию прибыли

- устремлены на обеспечение прибыльного результата, но не «любой ценой»: их задачи связаны с общественным производством в более широком понимании; в них действуют свои особые уставы и характер регулирования

выполняют общегосударственные задачи и реализуют общенациональные, отраслевые или региональные проекты

- ориентированы не только на цели социального, но и экономического порядка, социально-культурные задачи политики

менеджмент проводит государственную политику

- крупных акционерных компаниях с участием государства представители правительства в менеджменте обладают не просто «правом голоса»



Государственное частное партнерство – достоинства и недостатки

Преимущества ГЧП

- Появление экономически заинтересованных партнеров и источников инвестиций;
- Высокая мотивация к оптимизации расходов;
- Долгосрочность обеспечения и предоставления услуг, при возможности реализации приоритетных проектов «немедленно»;
- Оптимальное распределение рисков на принципах «лучшей управляемости» предполагает, принятие на себя наиболее управляемых рисков;
- Возможность реализации большего числа проектов и технологического прорыва в определенной сфере;
- Снижение стоимости и повышение эффективности, обусловлены выполнением работ по проекту в соответствии со сметой и графиком;
- Внедрение инновационных решений и управленческого опыта частных инвесторов позволяет снижать эксплуатационные издержки;
- Право собственности на объект может сохраняться за государством при постоянном контроле за качеством услуг

Недостатки ГЧП

- ✓ Необходимость изменения прежних институтов управления;
- ✓ Необходимость разработки специальных механизмов для обеспечения контроля за ситуацией;
- ✓ Более высокая стоимость капитала по сравнению с прямым государственным финансированием;
- ✓ Сложность реализуемых проектов и сложное структурирование взаимоотношений между участниками имеют следствием вероятность возникновения высоких транзакционных издержек;
- ✓ Длительная и затратная процедура проведения инвестиционного конкурса, невозможность коррекции условий соглашения при неблагоприятных изменениях внешних условий.
- ✓ Высоки потенциальные риски, связанные с судебной и правовой системами России: любые споры должны разрешаться в соответствии с российским законодательством, т.е. в конечном итоге, российским судом



Принадлежность капитала и период возникновения компаний дорожного хозяйства Челябинской области

ВИД СОБСТВЕННОСТИ / ИНТЕРВАЛ ВРЕМЕНИ возникновения	смешанная (гос, муниц, частная)				ВСЕГО компаний/ предприятий/ обществ
	Гос.и муниц.	частная	частная)	иная	
45.23.1 - Производство общестроительных работ по строительству автомобильных дорог, железных дорог и взлетно-посадочных полос аэродромов					
от 01.04.2015 и менее 180 дн	1	48	0	6	55
от 180 до 1 года	0	95	0	2	97
от 1 года до 3 лет	3	208	0	2	213
от 3 лет до 5 лет	5	191	1	2	199
от 5 лет до 10 лет	4	440	2	5	451
более 10 лет назад	23	348	1	2	374
ИТОГО ОКВЭД 45.23.1, кол.	36	1330	4	19	1389
доля ,%	2,6%	95,8%	0,3%	1,4%	100,0%
63.21.23 - Эксплуатация автомобильных дорог общего пользования (основной)					
от 01.04.2015 и менее 180 дн	0	10	0	0	10
от 180 до 1 года	0	11	0	0	11
от 1 года до 3 лет	3	39	0	0	42
от 3 лет до 5 лет	2	41	0	0	43
от 5 лет до 10 лет	10	110	1	0	121
более 10 лет назад	17	102	0	1	120
ИТОГО ОКВЭД 63.21.23, кол.	32	313	1	1	347
доля ,%	9,2%	90,2%	0,3%	0,3%	100,0%
одновременно осуществляющие деятельность ОКВЭД 45.23.1 и 63.21.22					
от 01.04.2015 и менее 180 дн	1	55	0	6	62
от 180 до 1 года	1	101	0	2	104
от 1 года до 3 лет	4	239	0	2	245
от 3 лет до 5 лет	6	223	1	2	232
от 5 лет до 10 лет	11	524	3	5	543
более 10 лет назад	28	422	1	3	454
ИТОГО ОКВЭД 45.23.1 и 63.21.22, кол.	51	1564	5	20	1640
доля ,%	3,1%	95,4%	0,3%	1,2%	100,0%



Распределение долей дорожно-строительного рынка Челябинской области

	2011		2012		2013		2014	
	тыс. руб.	доля, %	тыс. руб.	доля, %	тыс. руб.	доля, %	тыс. руб.	доля, %
Ариадна ООО	2 069 391	23%	3 003 652	33%	2 293 919	23%	375 813	4%
Пластовское ДРСУ ООО	125 200	1%	829 068	9%	1 374 298	14%	1 291 839	13%
Южуралавтобан ЗАО	932 403	10%	1 731 495	19%	4 617 769	46%	5 631 016	58%
Предприятия дорожного строительства и содержания ОКВЭД 45.23.1 и 63.21.22, форма собственности ОГУП: количество - 8 (в том числе ОГУП Сосновское ПРСД)	1 503 733	17%	909 938	10%	1 070 023	11%	1 303 620	13%
Прочие	4 369 273	49%	2 725 847	30%	655 714	7%	1 163 868	12%
Объем бюджетных ассигнований в отрасль дорожной инфраструктуры (в том числе за счет средств Дорожного фонда Челябинской области и муниципалитетов)	9 000 000	100%	9 200 000	100%	10 011 723	100%	9 766 157	100%

Манухина Анастасия Олеговна

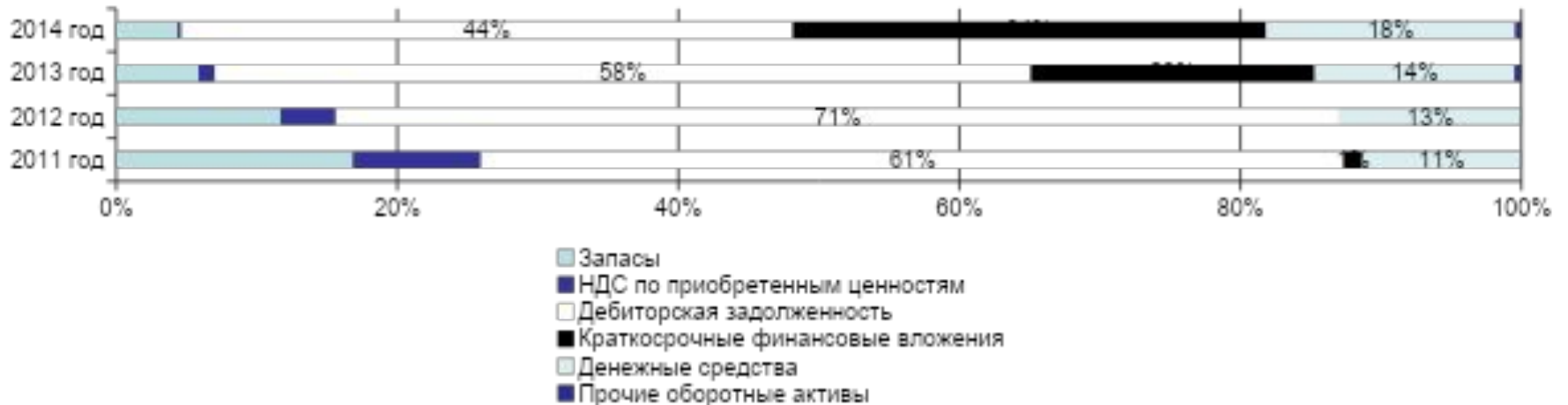
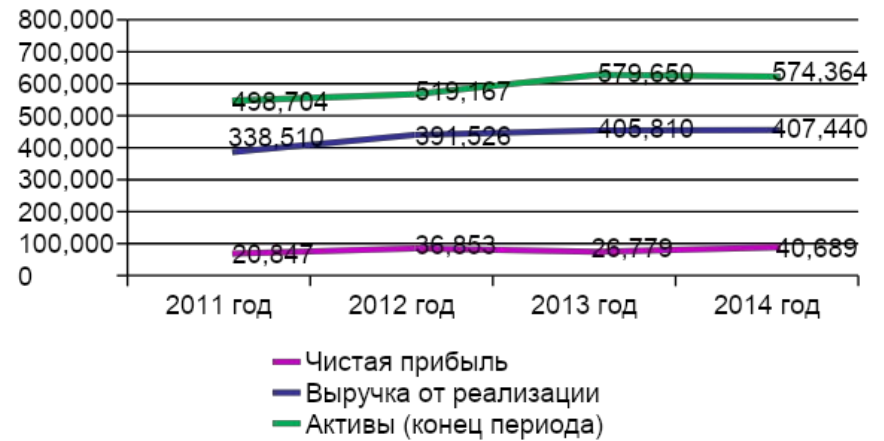


Доверие – фактор эффективного развития интегрального взаимодействия





Анализ финансового состояния государственной компании ОГУП Сосновское ПРСД





Показатели деловой активности и финансовой устойчивости ОГУП «Сосновское ПРСД»

Показатели деловой активности предприятия

№ пп	Коэффициенты финансовой устойчивости	Обозначение и расчет	01.01. 2012	01.01. 2013	01.01. 2014	01.01. 2015
1	Рентабельность активов по чистой прибыли	$K_{ра} = ЧПр / СА$	4,2%	7,1%	4,6%	7,1%
2	Норма чистой прибыли (рентабельность продаж)	$K_{чпр} = ЧПр / ВН$	6,2%	9,4%	6,6%	10,0%
3	Рентабельность активов по среднемесячной чистой прибыли	$K_{срм} = ЧПр / СА / N_{мес}$	0,35%	0,59%	0,38%	0,59%
4	Рентабельность доходов	$Rd = ЧПр / Д$	6,0%	8,9%	6,2%	8,9%
5	Рентабельность активов по нераспределенной прибыли (Ф1)	$R_{нпр}$	17,4%	23,5%	23,9%	31,3%

Показатели финансовой устойчивости предприятия

№ пп	Коэффициенты финансово - хозяйственной деятельности	Обозначение и расчет	Нормативное значение	01.01. 2012	01.01. 2013	01.01. 2014	01.01. 2015
1	Коэффициент абсолютной ликвидности	$K_{ал} = ДС / ТО$	$\geq 0,15$	0,057	0,048	0,065	0,112
2	Коэффициент текущей ликвидности	$K_{тл} = ЛА / ТО$	$\geq 1,5$	0,376	0,314	0,435	0,647
3	Коэффициент быстрой ликвидности	$K_{оо} = НЛОА / ТО$	$\geq 1,0$	0,068	0,050	0,165	0,353
4	Коэффициент автономии	$K_{фн} = СС / СА$	$\geq 0,6$	0,387	0,427	0,413	0,488
5	Коэффициент маневренности	$K_{сос} = (СС - СВА) / СС$	$\geq 0,07$	-1,290	-1,094	-1,112	-0,730
6	Коэффициент обеспеченности запасов и затрат собственными источниками финансирования	$(СС - СВА) / ЗЗ$	$\geq 0,7$	-26,052	-38,140	-60,96	-52,618
7	Рентабельность активов по чистой прибыли	$K_{ра} = ЧПр / СА$	$\geq 0,05$	0,042	0,071	0,046	0,071
8	Норма чистой прибыли (рентабельность продаж)	$K_{чпр} = ЧПр / ВН$	$\geq 0,1$	0,062	0,094	0,066	0,100



Основные направления повышения эффективности интеграции хозяйствующих субъектов

Направления, обусловленные воздействием факторов:

рыночной конъюнктуры: неопределенность структурных условий рынка; степень конкуренции; колебание спроса; изменения предпочтений клиентов

производственно-экономических : экономия, связанная с эффектом масштаба; структура и специфика производственных, управленческих и коммерческих издержек; оптимальность структуры активов и источников их формирования; нормы запасов ресурсов; характеристики производственных, инвестиционных, финансовых, маркетинговых и прочих стратегий; жизненные циклы продуктов, отраслей

институциональных: транзакционные издержки; альтернативные механизмы обеспечения контрактов

экономико-географических: территориальная близость месторасположения смежных производств, территориальная структура хозяйствующих субъектов в интегрированной структуре, масштабы и степень концентрации производства в регионе

научно-технического прогресса: изменения технологической составляющей производственного процесса, научно-техническое развитие

технико-экономических: наличие производственно-технологических связей, последовательных стадий обработки сырья, взаимодополняющих специализаций; технологические условия производства — ритмичность поставок ресурсов, непрерывность производства, производственные мощности; структура потребляемых сырья и материалов, комплектующих; синхронность и ритмичность воспроизводственных процессов

экономической политики: выработка законодательной базы, определяющей условия и правила интеграции хозяйствующих субъектов; антимонопольное законодательство, налоговая, инвестиционная и таможенная политика; внешнеэкономическая деятельность в части межгосударственного сотрудничества

финансово-инвестиционных: инвестиционный климат, инвестиционный потенциал интегрированной структуры; достаточность величины собственных оборотных средств; степень финансового благополучия; изменение деловой репутаций



Ранговая оценка доверительных отношений и дифференциальный коэффициент доверительности

Ранговая оценка доверительных отношений между бизнес-партнерами

кд	Характеристика качественной оценки устойчивости бизнеса	Характеристика устойчивости бизнеса
1	Абсолютное доверие	«Двустороннее» доверие
0,75	Высокий уровень доверия	
0,50	Средний уровень доверия	
0,25	Низкий уровень доверия	«Одностороннее» доверие
0,10	Минимальное доверие	
0	Абсолютное доверие	

$$k_d(i) = \sum k_d(d) I_i * X_i$$

$k_d(d)_i$ – дифференциальный коэффициент доверительности по i - тому фактору
 x_i – удельный вес i – той группы отраслевых факторов.

Значение удельного веса x_i определяется методом экспертной оценки.

Для удельного веса должны выполняться следующие условия:

$$0 \leq x_i \leq 1$$

$$x_1 + x_2 + x_3 + \dots + x_n = 1$$



Результаты исследования практического влияния доверия на результаты сделок на примере ОГУП «Сосновское ПРСД»

Традиционный подход к оценке доходности с помощью показателя ROI (от англ. Return on Investment) - отношения всей прибыли, полученной в период владения инвестиционным активом, к величине осуществленной инвестиции

Предложено при оценке окупаемости инвестиций в существующих подходах учитывать влияние на доходность сложившегося уровня доверия между договаривающимися сторонами в данный момент времени:

$$ROI = \frac{G - C}{C} * k_d * 100\% \quad \text{или} \quad G = C * \left(\frac{ROI}{k_d} + 1 \right)$$

Где: G – Gain from investment (доход от инвестиций), C – Cost of investment (инвестиционные затраты)
k_d – коэффициент доверительности, отражающий сложившийся уровень доверия между договаривающимися сторонами в данный момент времени
G и C – «внешние» факторы, не зависящие от участников переговоров

Результаты исследования практического влияния доверия на результаты сделок ОГУП Сосновское ПРСД

- ✓ в 2011 г. когда компания не учитывала уровень доверительных отношений: фактический показатель ROI - на 20-40% ниже ожидаемого на момент заключения договоров,
- ✓ в конце 2013 года после существенного роста количества контрагентов было предложено при заключении сделок в 2014 году учитывать уровень доверия между бизнес-партнерам: анализ показал - доходность стала выше: фактический ROI был ближе к ожидаемому, разница не превысила по различным позициям 13-18%.



Рекомендации по совершенствованию и развитию интеграционного взаимодействия государственными компаниями и субъектами предпринимательства

Динамика контрагентов ОГУП Сосновское ПРСД за период 2011-2015 гг.

счет бухгалтерского учета / количество контрагентов	на 31.12. 2011	на 31.12. 2012	на 31.12. 2013	на 31.12. 2014
60.01	75	80	246	254
60.02	62	81	228	236
62.01	4	5	38	109
62.02	5	7	43	50
62.04	38	44	105	34
76.05	10	12	53	53
ВСЕГО количество контрагентов	194	229	713	736
доля прироста,%	x	118,0%	311,4%	103,2%

Рекомендации по совершенствованию и развитию интеграционного взаимодействия государственными компаниями и субъектами предпринимательства:

- ✓ формирование доверительных отношений между государственными и частными компаниями,
- ✓ создание государственно-частного партнерства.



**Южно-Уральский государственный университет»
(национальный исследовательский университет)**

!Благодарю за внимание