

***Система здравоохранения
в Израиле***

**ВЫПОЛНИЛА СТУДЕНТКА II КУРСА
ЛЕЧЕБНОГО ФАКУЛЬТЕТА
ГРУППЫ № I
КОРНИЕНКО С.А.**

Система здравоохранения Израиля

- Система здравоохранения Израиля регулируется тремя основными законами:
- - "О государственном медицинском страховании" (принят в 1995 году),
- - "О правах пациента" (принят в 1996 году),
- - "О здоровье народа" (принят в 1940 году).

Закон о государственном медицинском страховании (1995) - основные положения

- **Всеобщий доступ** (обязательный характер)
- **Свобода выбора** между четырьмя страховыми медицинскими фондами (больничные фонды).
- **Определенный и универсальный** пакет льгот.
- **Сбор взносов** (в зависимости от уровня доходов) регулируется законом.
- **Формула распределения ресурсов** в зависимости от возраста (с поправкой на риск).
- **Приверженность правительства** к финансированию "стоимости» социального пакета = «базовой корзины»

Население и демографические показатели (2009)

	Израиль	Россия
Общее население (тысяч)	7,552	138,740
Возрастная структура:		
0-14	28%	
65+	9,8%	
75+	4,7%	
Ежегодный прирост населения	1,8%	


Закон "О правах пациента"

Каждый житель страны имеет право

- на бесплатную медицинскую помощь в соответствии с корзиной медицинских услуг "Корзина здоровья"
- записаться в одну из четырех больничных касс;
- перейти из одной больничной кассы в другую;
- выбирать медицинское учреждение, работающее по договору с больничной кассой.

Комплекс медицинских услуг

- Амбулаторная помощь, лечение в стационарах.
- Физиотерапевтическое и реабилитационное лечение.
- Оперативное вмешательство в клиниках хирургии, акушерства и гинекологии.
- Сложнейшие виды хирургического вмешательства (онкология, сердечно-сосудистая хирургия, нейрохирургия, офтальмология, травматология, челюстно-лицевая хирургия и т.п.).



Предоставление медицинских услуг

Государственный сектор

- Правительство
- 4 больничных фонда (планирование в здравоохранении)
- Другие некоммерческие организации

Частный сектор

- коммерческие организации

Население и демографические показатели (2009)

	Израиль	Россия
Ожидаемая продолжительность жизни у мужчин (лет)	79,7	
Ожидаемая продолжительность жизни у женщин (лет)	83,5	
Живорожденные (тысяч)	161	
Общий коэффициент рождаемости	3,0	
Младенческая смертность (на 1000 родившихся живыми)	3,9	

ГМС не распространяется:

- Психологическая, психиатрическая, наркологическая, стоматологическая помощь.
- Косметические операции, операции за границей, покупка очков не входят в корзину медицинских услуг.
- При визите к врачу-специалисту вносится символическая плата один раз в квартал.
- Пациенты наряду с кассой участвуют в оплате некоторых анализов.

Репродуктивная медицина

- Лечение бесплодия и проведения искусственного оплодотворения
- Государство оплачивает помощь бездетным или имеющим одного ребенка супругам а также незамужним женщинам, желающим стать матерями
- Беременные женщины в рамках больничной кассы имеют право на обслуживание и наблюдение за ходом беременности. Медицинский учет начинается с четвертого месяца.

Комплекс медицинских услуг

- Амбулаторная помощь, лечение в стационарах.
- Физиотерапевтическое и реабилитационное лечение.
- Оперативное вмешательство в клиниках хирургии, акушерства и гинекологии.
- Сложнейшие виды хирургического вмешательства (онкология, сердечно-сосудистая хирургия, нейрохирургия, офтальмология, травматология, челюстно-лицевая хирургия и т.п.).


Репродуктивная медицина

- Лечение бесплодия и проведения искусственного оплодотворения
- Государство оплачивает помощь бездетным или имеющим одного ребенка супругам а также незамужним женщинам, желающим стать матерями
- Беременные женщины в рамках больничной кассы имеют право на обслуживание и наблюдение за ходом беременности. Медицинский учет начинается с четвертого месяца.

Больничные кассы

В Израиле существуют четыре
больничные кассы :

- Клалит
- Маккаби
- Меухедет
- Леумит.



Национальные расходы на здравоохранение Израиль

- Государственные расходы на здравоохранение в % от ВВП – **7,9%**
- Государственные расходы на здравоохранение на душу населения - **\$2,144 ппп**
- Общие расходы на здравоохранение:
60,4 миллиарда израильских шекелей
(17 миллиардов \$ппп)

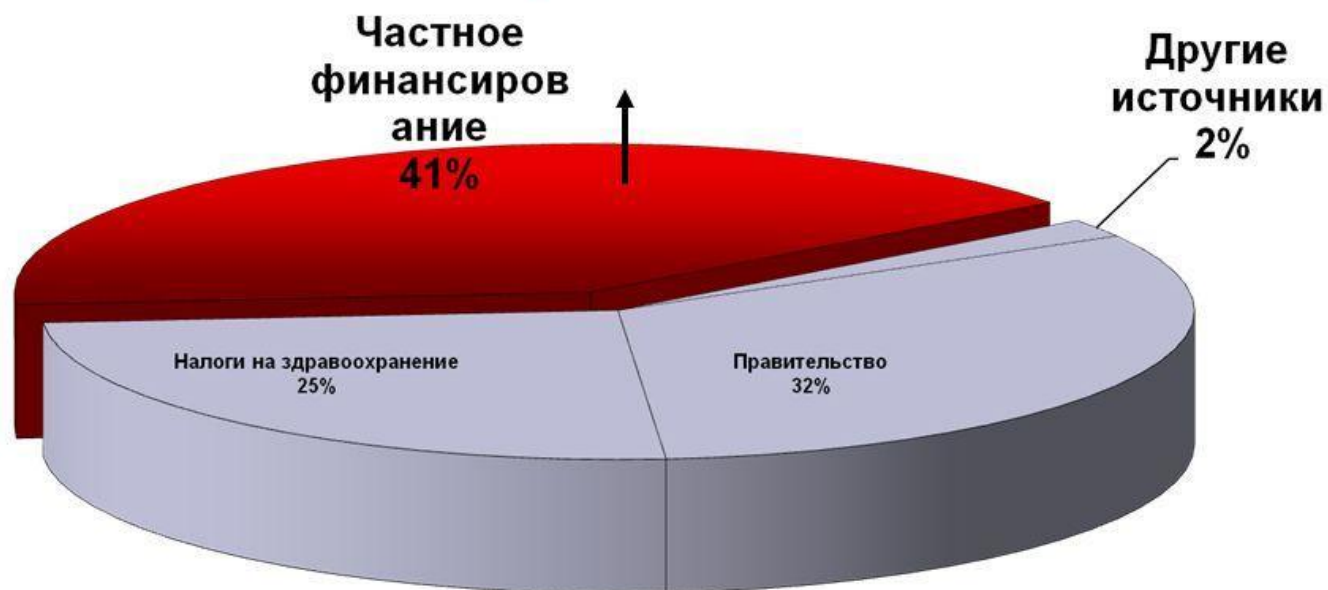
***Государственные расходы на
здравоохранение
Израиль***

	Израиль	Россия	
<i>Государственные расходы на здравоохранение в % от ВВП</i>	7.9%		
<i>Государственные расходы на здравоохранение на душу населения (\$ппп)</i>	2,150		
<i>Частное финансирование</i>	41%		

Макроэкономические показатели

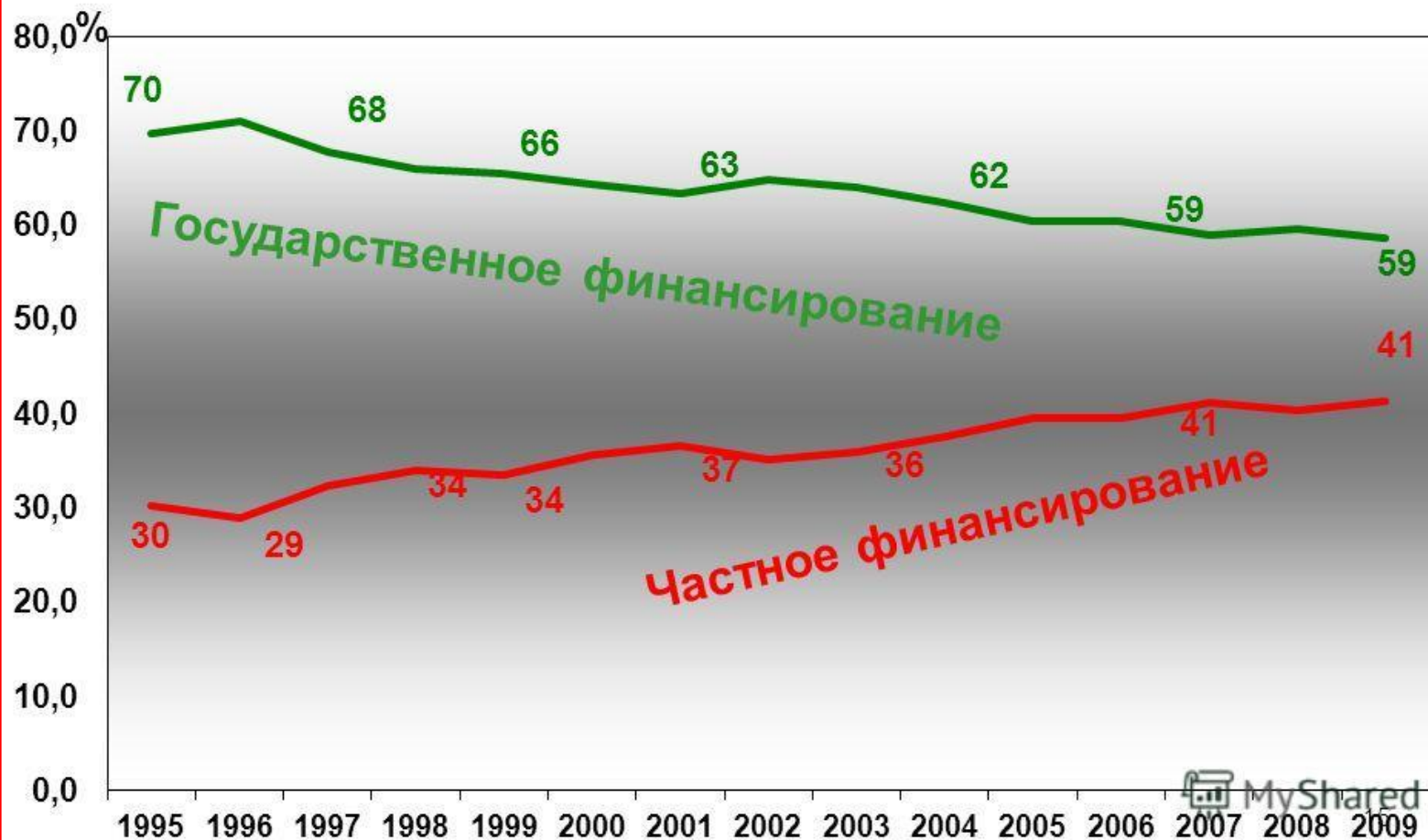
	Израиль	Россия
■ ВВП на душу населения (\$ ППП)	27,250	16,070
■ Прирост ВВП	4,5%	
■ Уровень инфляции	3,0%	
■ Уровень безработицы	6,1%	

Национальные расходы на здравоохранение Финансирование – 2009



Общие расходы – 60.4 миллиарда НИШ

Изменение доли источников финансирования системы здравоохранения (%) 1995-2009



Финансирование

Тенденции в государственном и частном секторах



Общие расходы – 60.4 миллиарда НИШ



Ресурсы системы здравоохранения

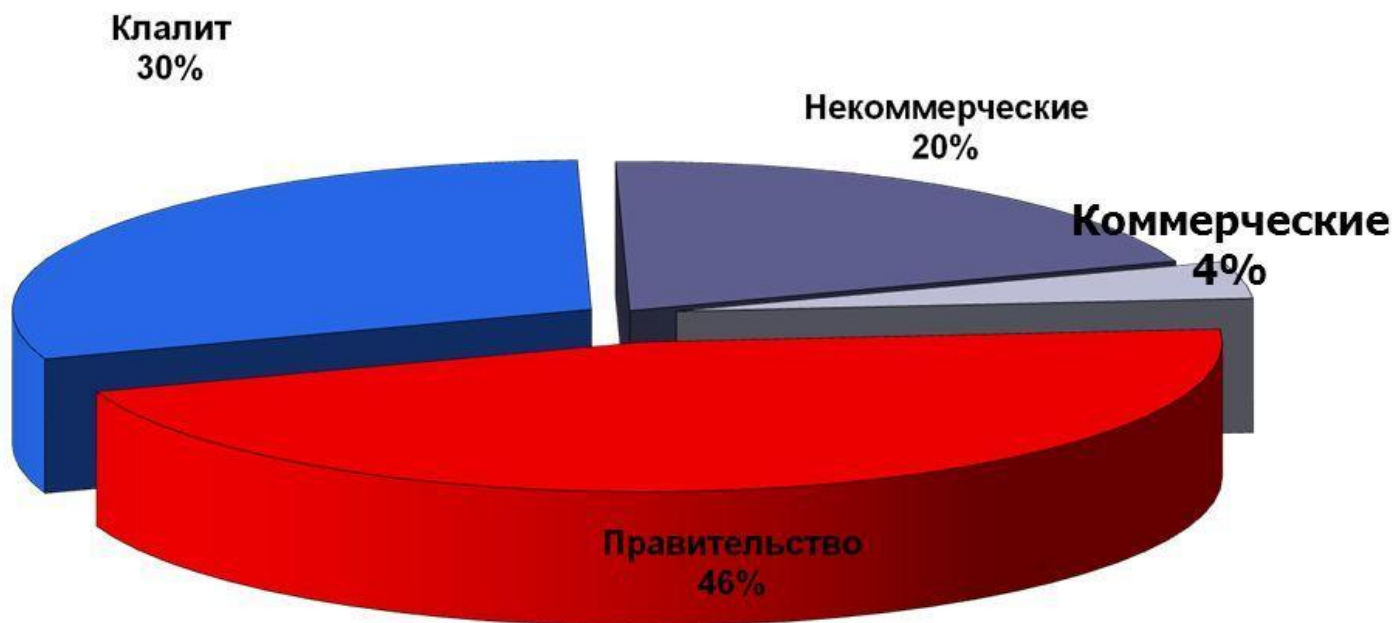
Стационарные койки по типу финансирования

	Экстренная помощь	Долгосрочная медицинская помощь + реабилитация	Психиатрическая помощь
Правительство	46	8	81
Больничные фонды	30	5	9
Государство	20	30	3
Частный сектор	4	57	7
Всего (%)	100	100	100

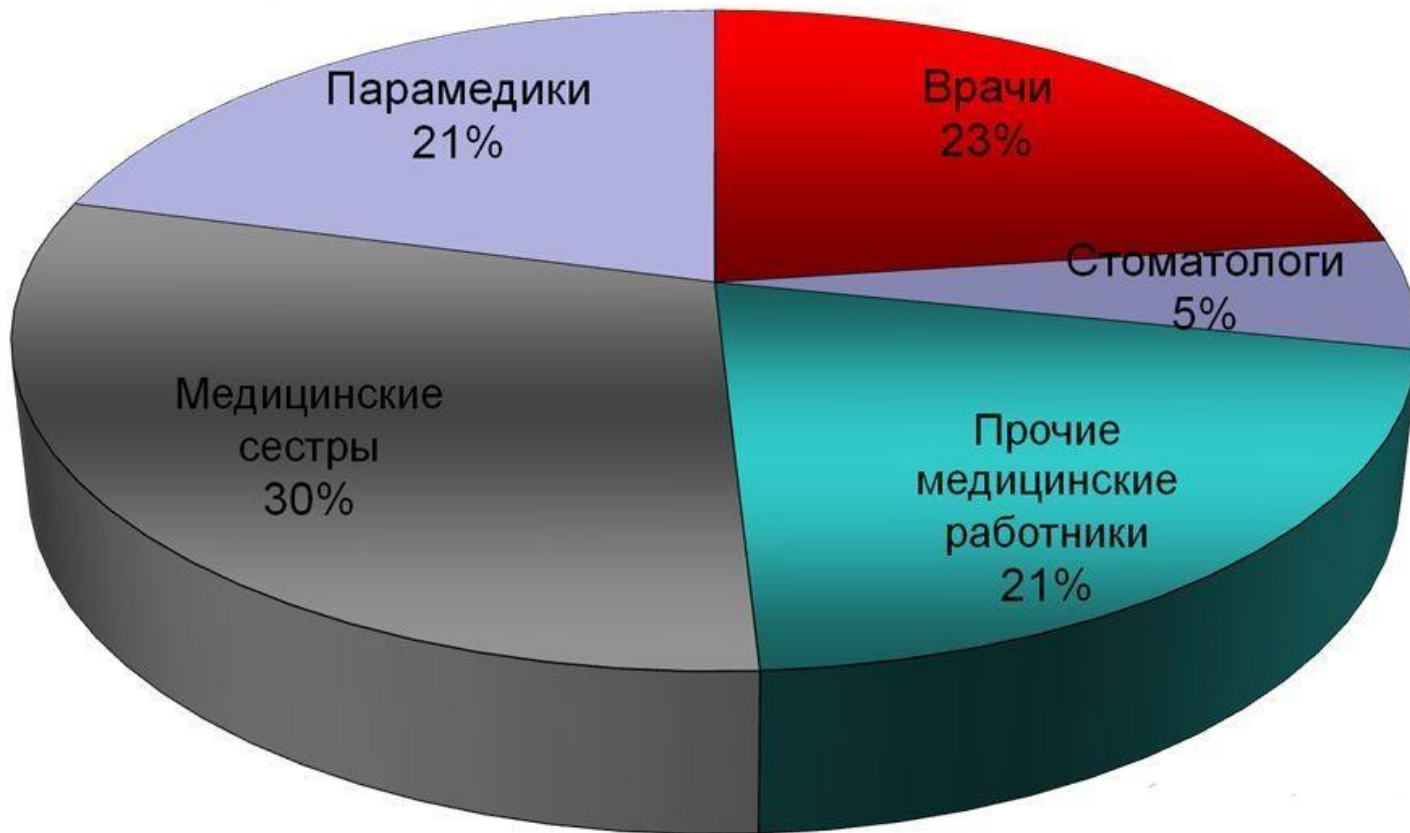
Стационарные койки по типу – на 1000 человек

	Экстренная помощь	Долгосрочная медицинская помощь + реабилитация	Психиатрическая помощь
1975	3.3	1.5	2.3
2000	2.2	3.0	0.9
2009	1.9	3.2	0.5

Стационар экстренной помощи Распределение коек в зависимости от типа собственности

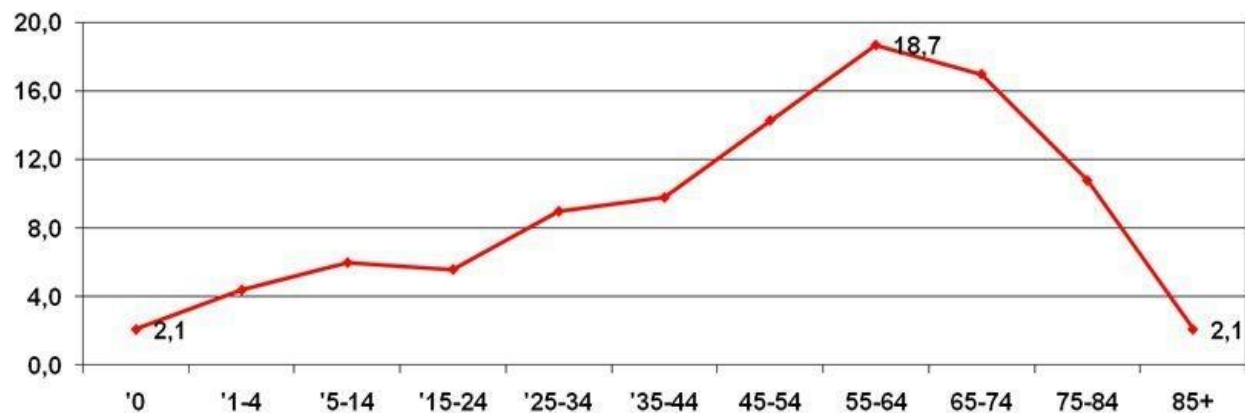


Работники системы здравоохранения



Потребление ресурсов системы здравоохранения

Число посещений врача в течение года
На одного человека в год – **6.2**



Потребление ресурсов системы здравоохранения Стационар экстренной помощи

Средняя продолжительность пребывания в стационаре (дней)	4.0
Занятость коек	96%
Пропускная способность	170
Койко-день (на 1000 человек)	1,920

Благодарю за внимание