

С.Ж. АСФЕНДИЯРОВ АТЫНДАҒЫ
ҚАЗАҚ ҰЛТТЫҚ МЕДИЦИНА УНИВЕРСИТЕТІ



КАЗАХСКИЙ НАЦИОНАЛЬНЫЙ МЕДИЦИНСКИЙ
УНИВЕРСИТЕТ ИМЕНИ С.Д.АСФЕНДИЯРОВА

«САХАРНЫЙ ДИАБЕТ»

Выполнили: Сагдеева Г., Оспанова Г., Немтина А.

Группа: Терапия 607-1

Алматы 2018г

САХАРНЫЙ ДИАБЕТ

❖ - это заболевание эндокринной системы, которое характеризуется недостаточным уровнем в организме гормона поджелудочной железы - инсулина и развивающимися на фоне этого нарушениями углеводного, белкового и жирового обмена. Нарушение углеводного обмена влечет за собой значительное повышение содержания сахара в крови.



Поджелудочная
железа

Проток

Желчный
проток

12-ти перстная
кишка



СИМПТОМЫ.

❖ Больной сахарным диабетом постоянно испытывает жажду и употребляет большое количество жидкости. С увеличением количества потребляемой жидкости возрастает и количество мочи, с которой выводится сахар. Больной начинает испытывать общую слабость, снижается его работоспособность и сопротивляемость организма инфекциям.

Симптомы сахарного диабета



жажда



частое обильное
мочеиспускание



повышенный
аппетит



кожный зуд



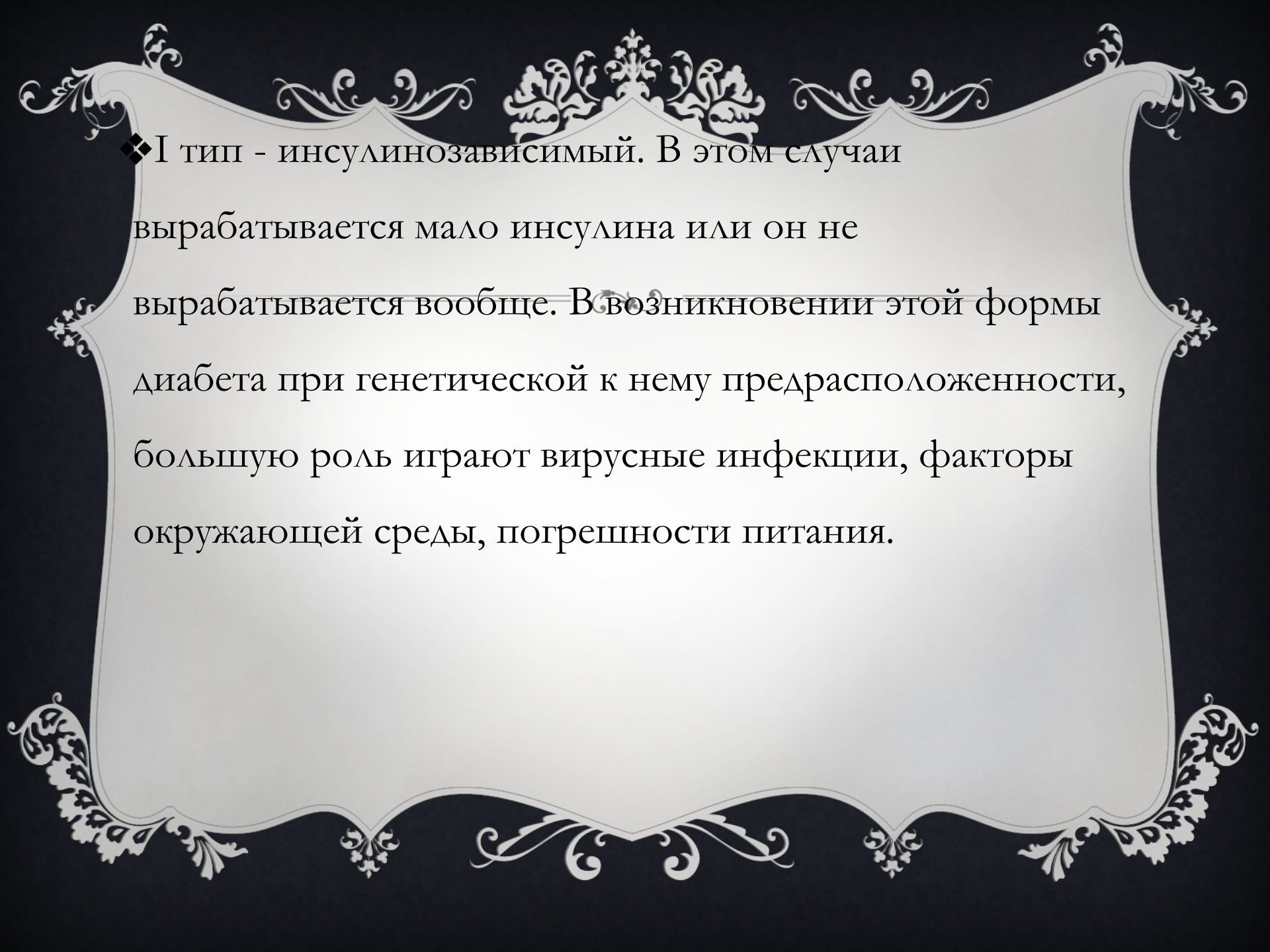
слабость,
подавленное
настроение



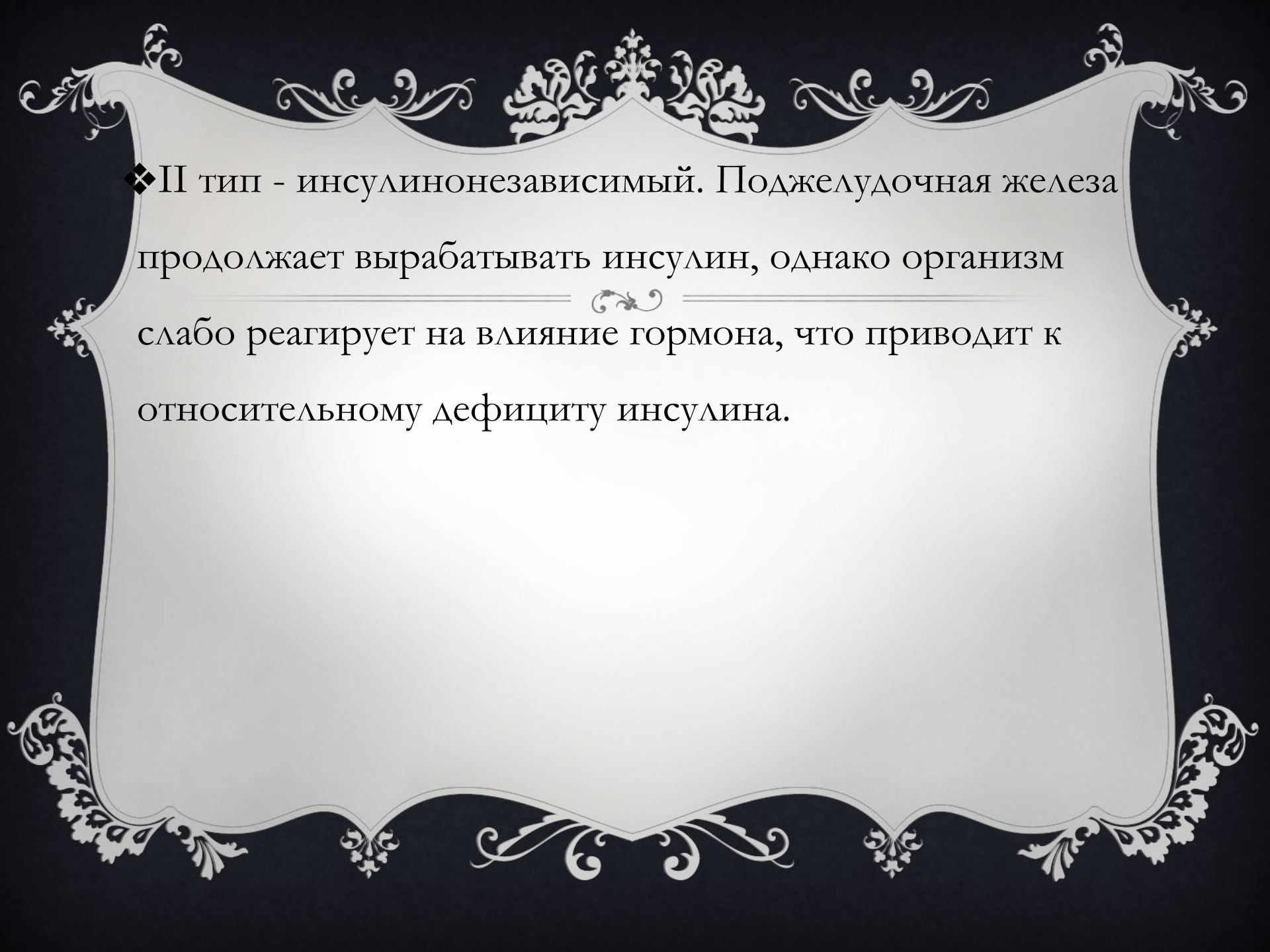
плохое
заживление ран



частые гнойничковые
заболевания кожи



❖ I тип - инсулинозависимый. В этом случае вырабатывается мало инсулина или он не вырабатывается вообще. В возникновении этой формы диабета при генетической к нему предрасположенности, большую роль играют вирусные инфекции, факторы окружающей среды, погрешности питания.



❖ II тип - инсулинонезависимый. Поджелудочная железа продолжает вырабатывать инсулин, однако организм слабо реагирует на влияние гормона, что приводит к относительному дефициту инсулина.

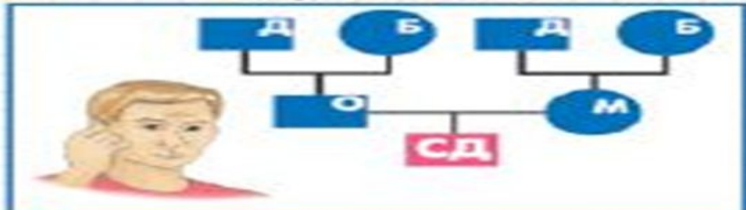
Сахарный диабет

1 ТИПА

МОЛОДОЙ
ВОЗРАСТ,
НОРМАЛЬНЫЙ
ВЕС



"острое" начало



нет наследственности



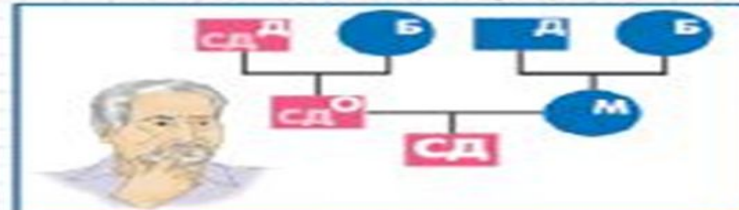
ТОЛЬКО инсулинотерапия

2 ТИПА

ВОЗРАСТ
СТАРШЕ 40 ЛЕТ,
ЧАСТО
ИЗБЫТОЧНЫЙ ВЕС



часто выявляют случайно



наследственность

<p>физическая нагрузка</p>	<p>диета</p>
<p>таблетки</p>	<p>инсулин</p>

АППАРАТ ДЛЯ ИЗМЕРЕНИЯ УРОВНЯ
СОДЕРЖАНИЯ САХАРА В КРОВИ.



ВЫВОД

❖ Для предупреждения серьезных осложнений предпринимается снижение уровня сахара в крови. При инсулинозависимом сахарном диабете больным назначаются ежедневные инъекции инсулина, а при инсулинонезависимом - сахаропонижающие препараты. Также предписывается строжайшее соблюдение диеты, которая помогает значительно снизить уровень сахара, нормализовать самочувствие и предупредить развитие различных осложнений в будущем.