

КОШАЧИЙ СОСАЛЬЩИК

Выполнила: Калимуллина Фируза

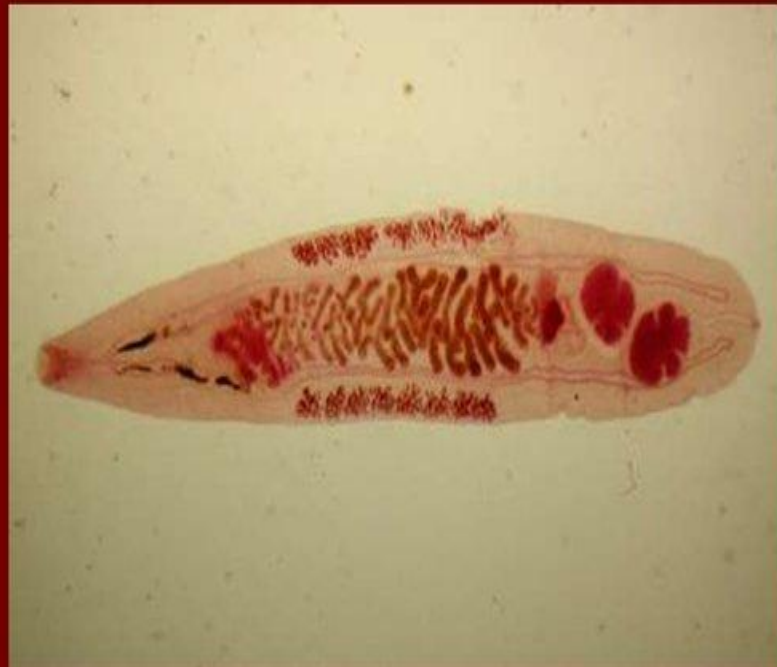
Группа: 13 ст

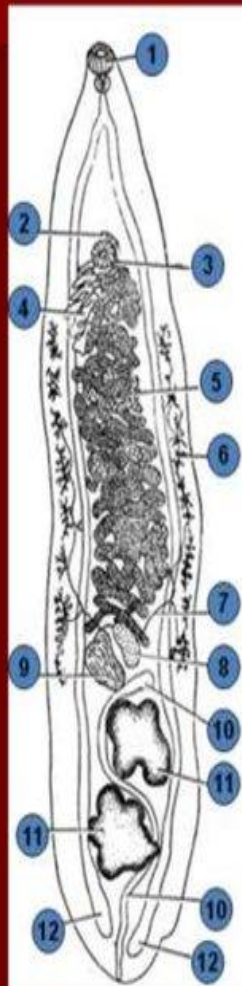
Проверила: Тихомирова Г. М.

Оренбург - 2021

Кошачий сосальщик

- **Кошачий, или сибирский, сосальщик (*Opisthorchis felineus*)**. Вызывает заболевание описторхоз, впервые описанное К. Н. Виноградовым в 1891 г. в Сибири.
- **Локализация.** Половозрелые особи паразитируют в желчных протоках печени, желчном пузыре, поджелудочной железе.
- **Географическое распространение.** На территории РФ встречается в районе Оби и Иртыша, реже в бассейне Камы, Днепра.





Двуустка кошачья (*Opisthorchis felinus*).
 1 – ротовая присоска; 2 – половые отверстия;
 3 – брюшная присоска; 4 – семявыносящий
 проток; 5 – матка; 6 – желточники;
 7 – желчные протоки; 8 – желчный;
 9 – семяприемник; 10 – экскреторный канал;
 11 – семенники; 12 – кишечник.
 (По Г.Г. Смирнову, 1959).

- Морфофизиологическая характеристика.** Передний конец тела уже заднего. Каналы кишечника не разветвленные, заканчиваются не доходя до заднего конца тела. Матка занимает среднюю часть тела. Кзади от нее расположен округлый яичник и бобовидный семяприемник. В задней четверти тела находятся два лопастных семенника, между которыми виден S-образно изогнутый канал выделительной системы. Желточники находятся между каналами кишечника и краем тела. Яйца бледно-желтой окраски, с крышечкой на одном полюсе.

Кошачий сосальщик

- **Жизненный цикл.**
- Окончательные хозяева — человек, плотоядные - кошка, собака, лиса, песец. Промежуточные хозяева: первый — пресноводный моллюск, второй — рыбы семейства карповых (язь, плотва, сазан, вобла и др.). Яйца с фекалиями выносятся наружу. Для развития яйцо должно попасть в воду и быть заглоченным моллюском в организме которого из яйца выходит мирацидий, затем образуются спороцисты, редии, церкарии. Последние выходят из моллюска и проникают в тело рыбы, где в подкожной клетчатке или мышцах превращаются в **метацеркарий**. При поедании окончательным хозяином зараженной рыбы метацеркарий попадают в пищеварительный тракт, затем в печень и желчный пузырь, где превращается в половозрелую форму (мариту).
- Человек заражается при употреблении плохо прожаренной и проваренной рыбы, строганины. Описторхоз - природно-очаговое заболевание. Его резервуар в природе - дикие животные, участие человека необязательно.

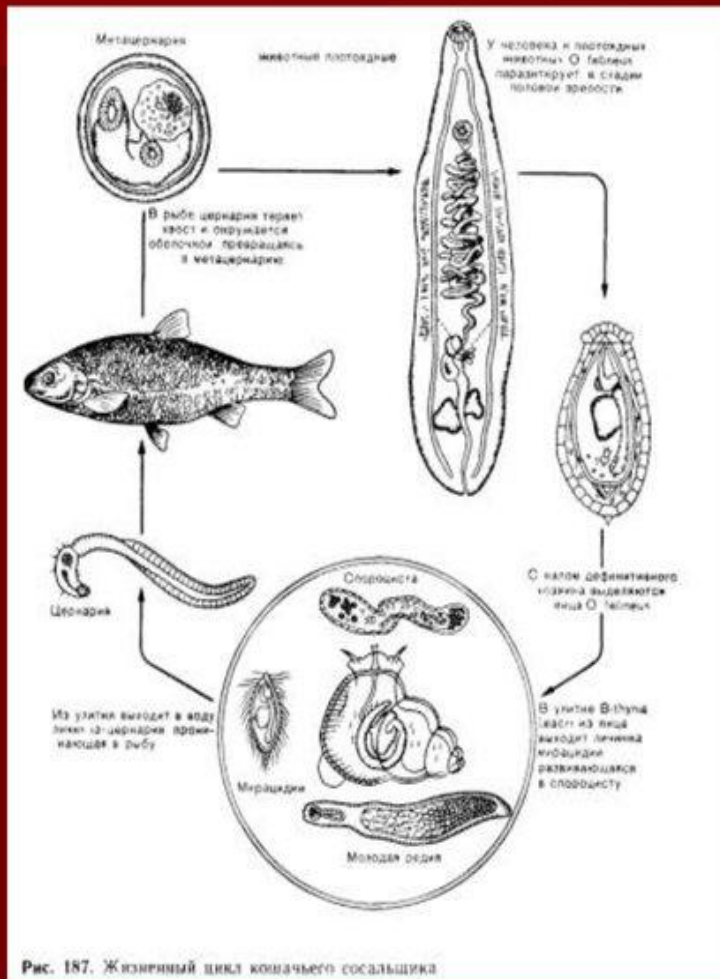


Рис. 187. Жизненный цикл кошачьего сосальщика

Кошачий сосальщик

- **Патогенное действие.** Паразиты оказывают токсическое действие на организм больного. Скопление паразитов от 20 тыс. экземпляров (известно обнаружение до 75 тыс. паразитов) вызывает задержку тока желчи и сока поджелудочной железы, приводит к развитию цирроза в пораженных органах. При большом количестве гельминтов возможен смертельный исход.

Кошачий сосальщик

- **Лабораторная диагностика.** Диагноз ставится на основании обнаружения яиц паразита в фекалиях больного или в содержимом двенадцатиперстной кишки. Яйца начинают выделяться через месяц после заражения. Яйца овальные, желтые с крышечкой 30x15 мкм.



Кошачий сосальщик

- **Профилактика:** личная — не употреблять в пищу сырую, вяленую и малосоленую рыбу; перед употреблением проводить термическую обработку рыбы; общественная — соблюдение определенных условий посола рыбы, помещение рыбы в холодильные камеры при температуре - 25—40° С на срок от 3 до 72 ч, охрана воды от заражения фекалиями, санитарно-просветительная работа.

СПАСИБО ЗА ВНИМАНИЕ