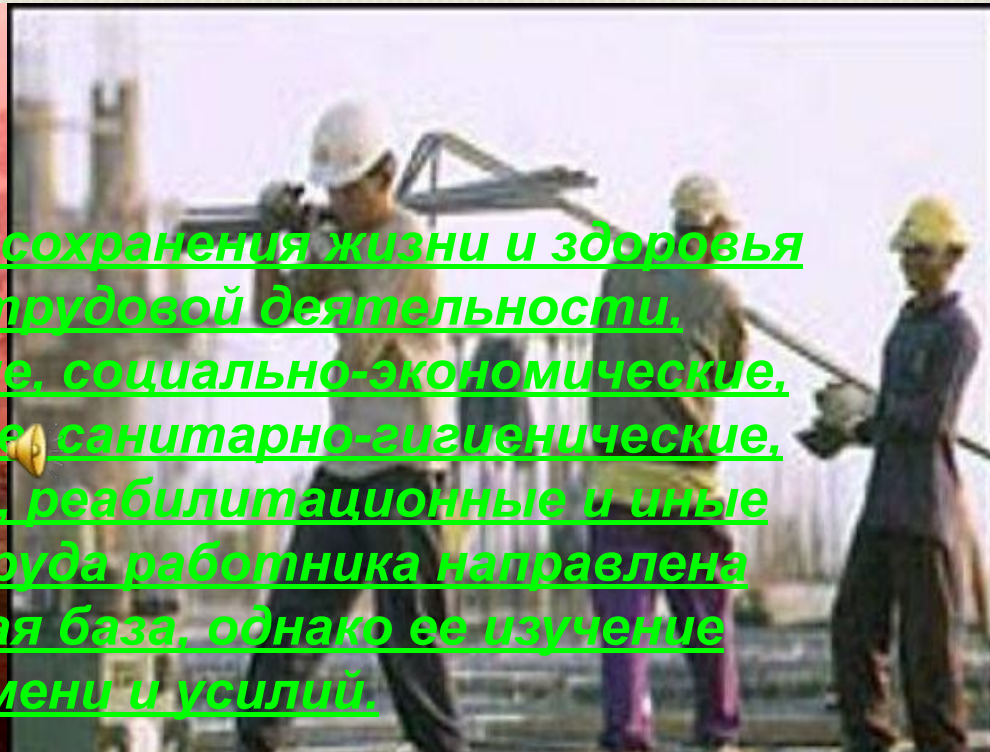
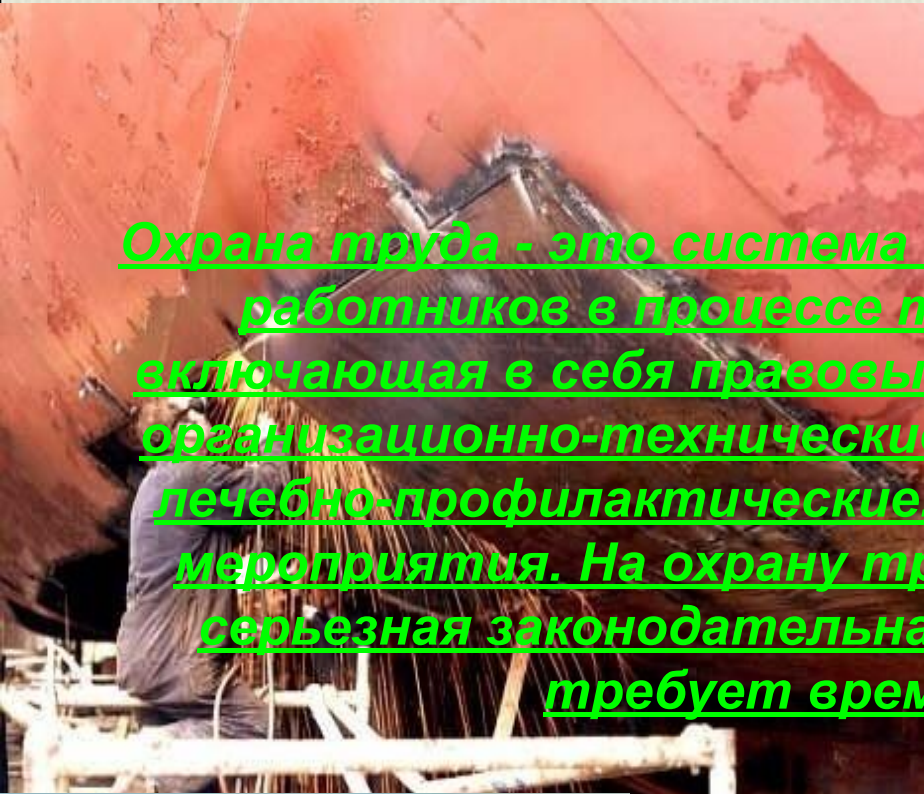


Охрана труда

Охрана труда - это система сохранения жизни и здоровья работников в процессе трудовой деятельности, включающая в себя правовые, социально-экономические, организационно-технические, санитарно-гигиенические, лечебно-профилактические, реабилитационные и иные мероприятия. На охрану труда работника направлена серьезная законодательная база, однако ее изучение требует времени и усилий.



Тема урока:

***№4 ЛПЗ. Первая помощь
пострадавшим.***

***№5 ЛПЗ. Промышленная
санитария.***

ЦЕЛИ УРОКА:

Образовательные:

- ▣ - обобщить теоретические знания о производственном травматизме, расследовании и учете несчастных случаев на производстве, закрепить изученный материал;
- выработать умения и навыки организации работ по расследованию, оформлению актов о несчастном случае.

Развивающие:

- ▣ - развитие памяти, внимания, творческих способностей, инициативы учащихся, расширение кругозора, формирование производственной эстетики.

Воспитательные:

- ▣ - формирование у учащихся, будущих руководителей среднего звена, ответственности за собственную безопасность и безопасность окружающих людей, активизация познавательной деятельности, воспитание ответственности за принимаемые решения.

ДОМАШНЕЕ ЗАДАНИЕ

НОВАЯ
ТЕМА

1

Дайте определение несчастному случаю

2

Виды и квалификация несчастных случаев?

3

Какие НС с на производстве подлежат расследованию?

4

Порядок действий, если сотрудник получил травму?

5

Цель анализа травматизма и виды травматизма?

6

Что входит в компетенцию гос.инспектора труда?

7

Задачи комиссии по расследованию НС?

8

Для чего в охране труда предусмотрены
Знаки безопасности?

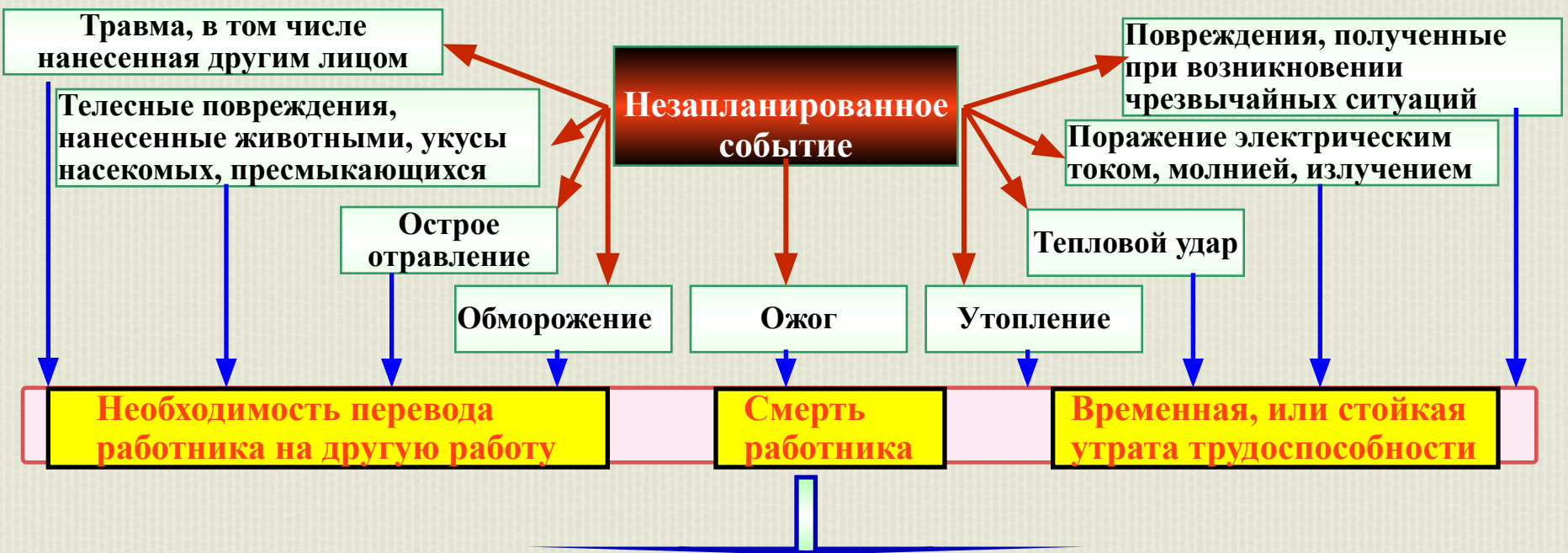


Несчастный случай (травма) на производстве - всякое повреждение работника, связанное с его работой и приведшее к постоянной или временной утраты трудоспособности или смерти.

- в течение рабочего времени на месте работы или в другом месте нахождения, в котором было связано с выполнением трудовых обязанностей или поручений руководителя работ;
- при выполнении работ в сверхурочное время, в выходные и праздничные дни;
- на территории предприятия перед началом или по окончании рабочего времени при подготовке и приведении в порядок рабочего места, орудий производства, одежды и т.п.;
- в рабочее время на общественном транспорте или по пути следования пешком работника, чья деятельность связана с передвижением между работой по заданию работодателя;
- в пути на работу или с работы на транспорте, представляемом работодателем, в том числе и во время командировки, а также к месту (от места) приема пищи или получения заработной платы;
- в течение междусменного отдыха на территории вахтового поселения;
- в результате воздействия опасных и вредных производственных факторов и веществ.



Несчастные случаи на производстве, подлежащие расследованию и учету



Исполнение работниками трудовых обязанностей и работы по заданию работодателя

Следование к месту работы или с работы на транспорте, предоставленном работодателем, либо на личном транспорте в случае использования указанного транспорта в производственных целях по распоряжению работодателя либо по соглашению сторон трудового договора

Приведение в порядок орудий производства и одежды перед началом и после окончания работы

В течение рабочего времени на территории организации или вне ее (в том числе во время установленных перерывов)

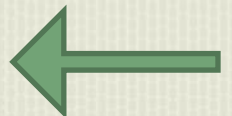
Выполнение работ в сверхурочное время, выходные и нерабочие праздничные дни

Следование к месту служебной командировки и обратно

Участие в ликвидации последствий чрезвычайных происшествий природного и техногенного характера

Осуществление действий, не входящих в трудовые обязанности работника, но совершаемых в интересах работодателя или направленных на предотвращение аварии или несчастного случая

Во время междусменного отдыха (при следовании на транспортном средстве в качестве сменщика а также при работе вахтовым методом)



Порядок действий при возникновении несчастного случая на производстве

Несчастный
случай на
производстве

Работодатель (представитель работодателя) обязан:

Немедленно организовать первую помощь пострадавшему и при необходимости доставку его в лечебное учреждение

Принять неотложные меры по предотвращению развития аварийной ситуации и воздействия травмирующих факторов на других лиц

Сохранить до начала расследования несчастного случая на производстве обстановку, какой она была на момент происшествия, а в случае невозможности ее сохранения - зафиксировать сложившуюся обстановку (составление схем, фотосъемка и видеосъемка и др. мероприятия)

Немедленно проинформировать о несчастном случае на производстве родственников пострадавшего

Создать комиссию по расследованию несчастного случая, издать приказ о начале ее работы и составить акт по форме №Н-1

Направить извещения о групповом несчастном случае, тяжелом несчастном случае, несчастном случае со смертельным исходом в течение суток в государственную инспекцию труда



Задачи комиссии по расследованию несчастных случаев на производстве

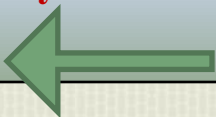
Расследование легкого несчастного случая на производстве, проводится комиссией в течение трех дней

Расследование группового, тяжелого несчастного случая и несчастного случая со смертельным исходом проводится комиссией в течение 15 дней.

При необходимости проведения дополнительной проверки обстоятельств несчастного случая, получения соответствующих медицинских и иных заключений сроки расследования могут быть продлены председателем комиссии, но не более чем на 15 дней

Комиссия на основе собранных документов и материалов:

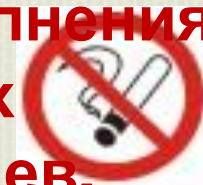
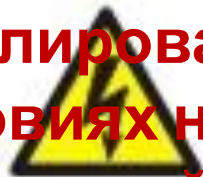
- устанавливает обстоятельства, предшествовавшие несчастному случаю, описывает события и действия пострадавшего и других лиц, связанных с несчастным случаем;
- устанавливает причину несчастного случая со ссылками на нарушенные требования законодательных и иных нормативных правовых актов, в том числе локальных;
- устанавливает лиц, допустивших нарушение требований охраны труда, с указанием конкретных требований законодательных, иных нормативных правовых и локальных нормативных актов, предусматривающих их ответственность за нарушения, явившиеся причинами несчастного случая;
- определяет, были ли действия пострадавшего в момент несчастного случая обусловлены трудовыми отношениями с работодателем либо участием в его производственной деятельности;
- квалифицирует несчастный случай как несчастный случай на производстве или как несчастный случай, не связанный с производством;
- вырабатывает мероприятия по устранению причин и предупреждению подобных несчастных случаев.



Знаки безопасности



Знаки безопасности один из основных объектов системы охраны труда, призванный привлечь внимание и регулировать поведение человека в условиях непосредственной или возможной опасности и (или) выполнения им определенных действий в целях предотвращения несчастных случаев, снижения травматизма и профессиональных заболеваний, устранение опасности для жизни, вреда для здоровья людей, опасности возникновения пожаров или аварий, а также снижения размера потерь.



- ◎ **Довольно часто в организациях происходят несчастные случаи с работниками. Причины этого - несоблюдение техники безопасности, необеспеченность средствами индивидуальной защиты, использование устаревшего оборудования и т.д. Несчастный случай - непростое испытание для любой организации, потому как необходимо оформить целый ряд документов. На этом уроке мы расскажем, каким должен быть порядок действий при получении травмы работниками при исполнении**

РАССЛЕДОВАНИЕ И УЧЕТ НЕСЧАСТНЫХ СЛУЧАЕВ НА ПРОИЗВОДСТВЕ

**Порядок расследования и учет
несчастных случаев и иных
повреждений здоровья работников на
производстве определен Правилами,
утвержденных постановлением
Правительства РК 3 марта 2001 г.
№ 326 с изменениями от 4 июля 2001 г.
№916**



Ролевая игра

На нефтебазе при ремонте резервуаров произошел несчастный случай: рабочий сорвался с лестницы.

Провести расследование несчастного случая.





НЕОТЛОЖНАЯ ДОВРАЧЕБНАЯ МЕДИЦИНСКАЯ ПОМОЩЬ



ПОНЯТИЕ И ПРИНЦИПЫ ОКАЗАНИЯ ПЕРВОЙ ДОВРАЧЕБНОЙ ПОМОЩИ

Первая медицинская и доврачебная помощь - это комплекс экстренных мероприятий, проводимых пострадавшему или больному на месте происшествия и в период доставки его в лечебное учреждение.



ПЕРВАЯ МЕДИЦИНСКАЯ И ДОВРАЧЕБНАЯ ПОМОЩЬ ВКЛЮЧАЕТ В СЕБЯ СЛЕДУЮЩИЕ МЕРОПРИЯТИЯ:

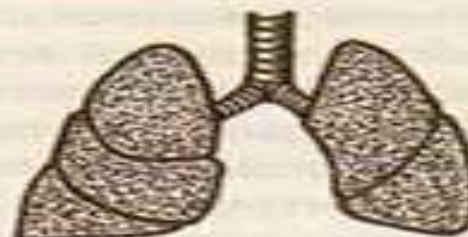
- ▣ **Немедленное прекращение воздействия внешних повреждающих факторов (электрического тока, высокой или низкой температуры, сдавления тяжестями) и удаление пострадавшего из неблагоприятных условий, в которые он попал (извлечение из воды, удаление из горящего или из загазованного помещения).**
- ▣ **Оказание первой медицинской или доврачебной помощи пострадавшему в зависимости от характера и вида травмы, несчастного случая или внезапного заболевания (остановка кровотечения, наложение повязки на рану, искусственное дыхание, массаж сердца и т.д.).**
- ▣ **Организация скорейшей доставки (транспортировки) пострадавшего в лечебное учреждение.**

МЕТОДЫ ОКАЗАНИЯ ПЕРВОЙ ПОМОЩИ ПРИ НЕСЧАСТНЫХ СЛУЧАЯХ НА ПРОИЗВОДСТВЕ

ТРАВМАТИЧЕСКИЙ ШОК

- **Симптомы:** Начальная стадия (10-15 мин.). Резкое побледнение кожных покровов, эмоциональное и двигательное возбуждение, неадекватная оценка своего состояния и ситуации, отсутствие жалоб на боли.
- Заключительная стадия: заторможенность и апатия, появление на коже “мраморного рисунка”, снижение температуры тела и артериального давления, заострение черт лица, прекращение отхождения мочи.
- **Внимание!** Немедленное и правильное обезболивание поможет избежать развития шока и предотвратить смерть.
- **Твои действия:**
- Уложи пострадавшего на спину, подними ноги на 30 см выше уровня тела (если нет травмы головы, шеи или позвоночника).
- При рвоте поверни голову на бок.
- Проверь наличие дыхания, работу сердца. При их отсутствии начни реанимацию.
- Быстро останови кровотечение, произведи иммобилизацию поврежденной конечности.
- Дай пострадавшему болеутоляющее средство (анальгин, седалгин, пенталгин и др.).
- Согрей пострадавшего.

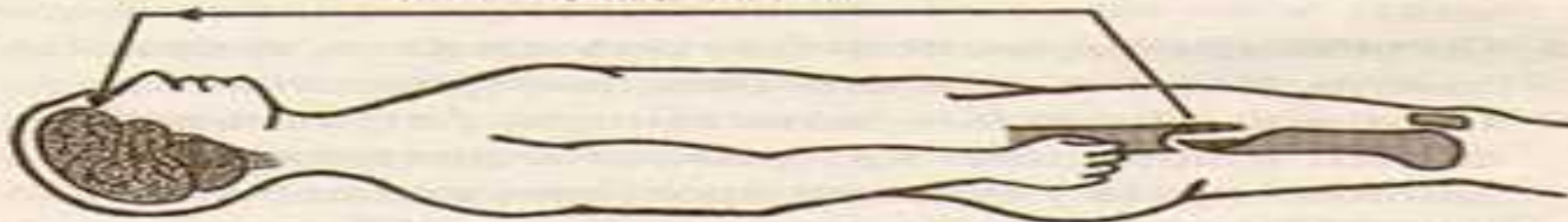
ТРАВМАТИЧЕСКИЙ ШОК



F



Болевой раздражитель



Нарушается деятельность жизненно важных органов и систем

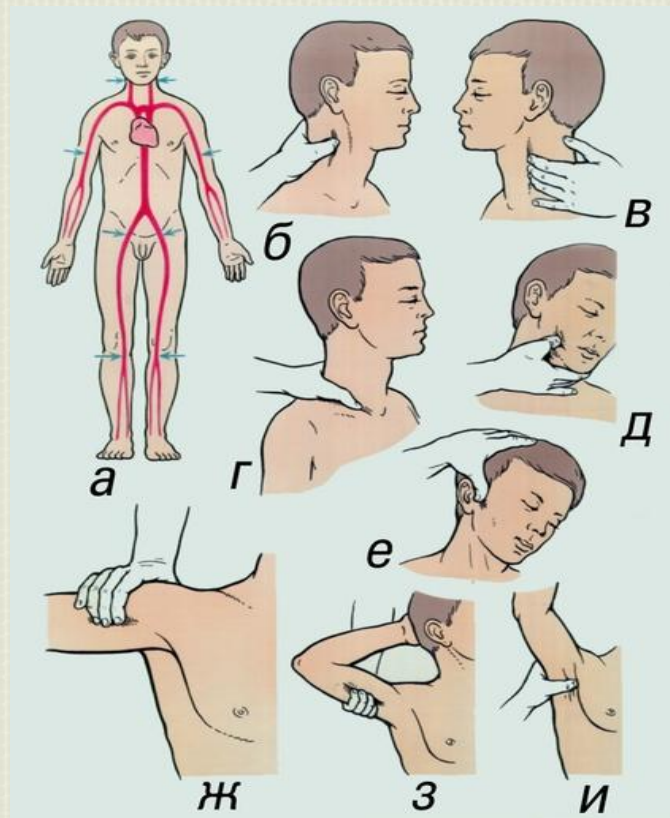
РАНЫ, КРОВОТЕЧЕНИЯ

Раны – повреждения тканей, вызванные механическим воздействием, сопровождающиеся нарушением целостности кожи или слизистых оболочек.

При небольших, поверхностных ранах кровотечение обычно капиллярное, останавливающееся самостоятельно или после наложения давящей повязки. При повреждении крупных сосудов кровотечение интенсивное и может угрожать жизни пострадавшего.

Кровотечение – истечение крови из кровеносных сосудов при нарушении целостности их стенки. Кровотечение называют наружным, если кровь поступает во внешнюю среду, и внутренним, если она поступает во внутренние полости организма или полые органы. По происхождению кровотечения бывают травматическими, вызванными повреждением сосудов, и нетравматическими, связанными с их разрушением каким-либо патологическим процессом или с повышенной проницаемостью сосудистой стенки.

ТОЧКИ ПРИЖАТИЯ АРТЕРИЙ



ДЕЙСТВИЯ ПРИ УШИБЕ

Ушиб: закрытое повреждение тканей и органов без существенного нарушения их структуры. Обычно возникает в результате удара тупым предметом или при падении. Особенно страдают при сильном ударе мягкие ткани, придавливаемые в момент травмы к костям.

Первая помощь: При оказании первой помощи пострадавшим с ушибами, если есть хоть малейшее подозрение на более тяжелую травму (перелом, вывих, повреждение внутренних органов и т.п.), ее объем должен соответствовать тяжести предполагаемого повреждения. При нарушении целостности кожи накладывают стерильную повязку. В случаях отслоения кожи, при множественных ушибах, ушибах суставов, внутренних органов проводят транспортную иммобилизацию и доставляют пострадавшего в ближайшее лечебное учреждение.

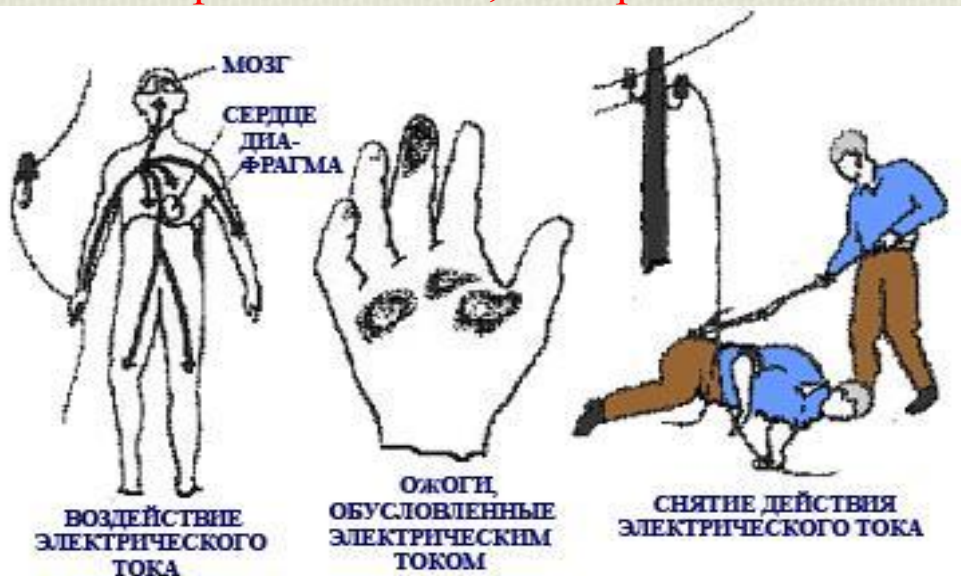
Уменьшению боли при небольших ушибах мягких тканей способствует местное применение холода: на поврежденное место направляют струю холодной воды, прикладывают к нему пузырь или грелку со льдом или делают холодные примочки.



ПЕРВАЯ ПОМОЩЬ ПРИ ПОРАЖЕНИИ ЭЛЕКТРИЧЕСКИМ ТОКОМ

Электротравма – повреждения, возникающие в результате воздействия электрического тока большой силы или разряда атмосферного электричества (молнии).

Первая помощь: немедленное прекращение действия электрического тока. Это достигается выключением тока (поворотом рубильника, выключателя, пробки, обрывом проводов), отведением электрических проводов от пострадавшего (сухой веревкой, палкой), заземлением или шунтированием проводов (соединить между собой два токоведущих провода). Прикосновение к пострадавшему незащищенными руками при не отключенном электрическом токе опасно. Отделив пострадавшего от проводов необходимо тщательно осмотреть его. Местные повреждения следует обработать и закрыть повязкой, как при ожогах.



ПЕРВАЯ ПОМОЩЬ ПРИ ПРЕКРАЩЕНИИ СЕРДЕЧНОЙ ДЕЯТЕЛЬНОСТИ

- **Симптомы:** Бессознательное состояние, отсутствие дыхания, отсутствие пульса, серо-голубой цвет кожи.
- **Твои действия:** Проведение искусственного дыхания и непрямого массажа сердца.
- **Техника непрямого массажа сердца:**
 - опустишься на колени рядом с пострадавшим, расстегни ему одежду на груди, положи на ровную, твердую поверхность;
 - пальцем нащупай мечевидный отросток;
 - установи два пальца руки в направлении шеи;
 - положи ладонь рядом в направлении шеи;
 - положи ладонь другой руки на установленную руку так, чтобы пальцы обеих рук “смотрели” вверх;
 - выпрями руки и тяжестью своего тела надави на нужную точку вертикально так, чтобы усилие передавалось через выпрямленные руки.
- Произведи два глубоких вдоха в легкие пострадавшего и начинай осуществлять закрытый массаж сердца:
 - - **равномерно чередуй:** 15 раз — непрямой массаж сердца и 2 раза — искусственная вентиляция легких. После 4-х таких циклов еще раз проверь пульс, если он не прощупывается, то:
 - - продолжай сердечно-легочную реанимацию.

- Произведи два глубоких вдоха в легкие пострадавшего и начинай осуществлять закрытый массаж сердца:
- - **равномерно чередуй: 15 раз — непрямой массаж сердца и 2 раза — искусственная вентиляция легких.** После 4-х таких циклов еще раз проверь пульс, если он не прощупывается, то:
 - — продолжай сердечно-легочную реанимацию.
- **Проведение сердечно-легочной реанимации можно считать успешной при:**
 - — покраснении кожи;
 - — появлении пульса на сонной артерии;
 - — возобновлении дыхания.

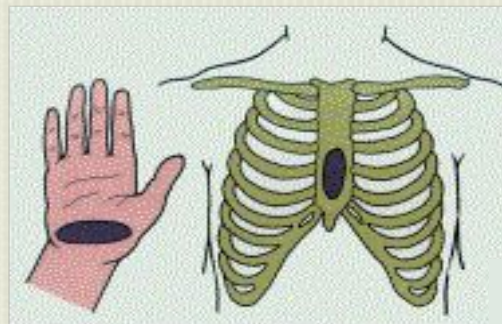


Рис. 3.5. Место соприкосновения руки и грудины при непрямом массаже сердца.



□ Оформление материалов расследования несчастных случаев на производстве и их учет

Закон РК от 19.03.10 г. № 258-IV

Каждый оформленный актом несчастный случай заносится в журнал регистрации несчастных случаев и иных повреждений здоровья на производстве. Ведение журнала производится по форме, установленной уполномоченным государственным органом по труду. Первичные статистические данные о временной нетрудоспособности и травматизме представляются в соответствии со статистической методологией, утвержденной уполномоченным органом в области государственной статистики.



СИТУАЦИОННЫЕ ВОПРОСЫ

1

2

3

4

5

6

7

8

9



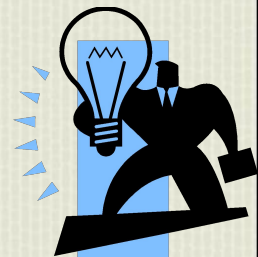
Ситуация № 1

При изготовлении на фуговальном станке деревянной рукоятки к молотку взамен сломавшейся электрослесарь получил травму. Администрация строительной организации отказала пострадавшему в составлении акта по форме Н-1 на том основании, что указанная работа ему не поручалась. Обоснован ли отказ в составлении акта Н-1?



Ситуация № 2

Во время обеденного перерыва на голову работника, находящегося в санитарно-бытовом помещении предприятия, упали часы, висевшие на стене много лет, в результате чего сотрудник получил травму. Несчастный случай был квалифицирован как связанный с работой и оформлен актом произвольной формы. Правомерны ли действия работодателя?



Ситуация № 3

Шофер, находясь в состоянии алкогольного опьянения, на крутом повороте превысил скорость, в результате чего машина опрокинулась и загорелась. Водитель и находившийся в кабине работник, сопровождавший груз, получили тяжелые ожоги. Связан ли этот случай с производством?



Ситуация № 4

Дежурный электромонтер в соответствии с графиком производил осмотр воздушной электролинии вне территории предприятия и при этом получил травму. Связан ли этот случай с производством?

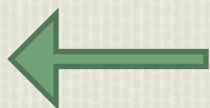


РАСПОЛОЖИТЕ ЗНАКИ ПО ГРУППАМ

Основные группы знаков безопасности

Комбинированные знаки

Группе знаков



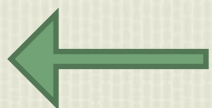
Ситуация №6

Сотрудник организации был направлен в служебную командировку в другой город. К месту работы он следовал на поезде где железной дороге произошла катастрофа. Относится ли данный случай к производству?



Ситуация №7

Гражданин Кадыров в поисках работы забрел на строительный объект, на котором организация производила строительномонтажные работы. Рабочие попросили его оказать им помощь в установке деревянной балки. Кадыров стал им помогать. Во время установки балка сорвалась и ударила Кадырова по голове, в результате чего он получил черепно-мозговую травму. Является ли произошедший с Кадыровым несчастный случай производственным?



Ситуация №8

Гражданка Косарева, являющаяся главным специалистом по маркетингу, была направлена организацией, в которой она работала, на тренинг по командообразованию, проходивший в выходной день. Во время тренинга Косарева (как и предусмотрено программой) проходила по бревну на высоте шести метров от земли. Оступившись, она упала на подстраховочную сетку. В результате падения Косарева получила закрытый перелом правой плечевой кости. Признают ли этот случай страховым и получит ли Косарева ← страховые выплаты?

Право на охрану здоровья является конституционным правом граждан, поэтому государство уделяет в законодательстве РК значительное место охране труда, определяет принципы организации охраны труда, способы государственного управления охраной труда.

Законодательством также регулируются такие вопросы, как обеспечение и гарантии прав работников на охрану труда, ответственность за нарушение законодательства об охране труда, расследование и учет несчастных случаев на производстве. Особое значение имеют обязанности работодателя по созданию здоровых и безопасных условий труда, а также надзора и контроль за исполнением норм, регулирующих охрану труда, со стороны государства.