



# Чипирование пушно- меховых товаров.

Выполнил: Студент группы

Б1309ТТ

Лиханова Ангелина

2017г.

- **11 августа 2016 года** подписано постановление Правительства Российской Федерации №787 «О реализации пилотного проекта по введению маркировки товаров контрольными (идентификационными) знаками по товарной позиции «Предметы одежды, принадлежности к одежде и прочие изделия, из натурального меха» и признании утратившим силу постановления Правительства Российской Федерации от 24 марта 2016 г. № 235».



- Участие в пилотном проекте является обязательным для всех юридических лиц и индивидуальных предпринимателей, занятых в производстве и/или обороте предметов одежды из натурального меха на отечественном рынке, за исключением тех из них, кто приобретает меховые изделия в целях, не связанных с их последующей реализацией (продажей).
- В рамках пилотного проекта его участники должны закрепить на каждом изделии из натурального меха контрольный идентификационный знак, благодаря которому можно будет отследить происхождение этого конкретного изделия.
- Эмитентом, то есть организацией, осуществляющей в период проведения пилотного проекта изготовление и реализацию КиЗ, Приказом Федеральной налоговой службы от 15.08.2016 № СА-7-19/439@ определено акционерное общество «Гознак».

# Что такое чипирование?

- Чипирование меховых изделий подразумевает их маркировку контрольными (идентификационными) знаками (КиЗ).
- **КиЗ – это бланк строгой отчетности с элементами защиты от подделки, содержащий встроенную радиочастотную метку.**
- Меховые изделия должны теперь содержать RFID-метки (RFID радиочастотная идентификация). Эти метки позволяют читать всю информацию о товаре благодаря сканеру. Сканеры "слышат" RFID-метки с расстояния в десятки метров, что позволит таможене проводить мгновенное оформление контейнеров с маркированными грузами, а контролирующим органам — проверять легальность товаров в торговом обороте и пресекать торговлю немаркированными изделиями..



- Для приобретения контрольных (идентификационных) знаков участники оборота товаров заключают договор с эмитентом и размещают в информационном ресурсе маркировки в электронной форме заявление об изготовлении и о выдаче контрольных (идентификационных) знаков, которое содержит следующую информацию об участниках оборота товаров:
- *а) наименование юридического лица, фамилия, имя и отчество (в случае если имеется) индивидуального предпринимателя, а также идентификационный номер налогоплательщика и код причины постановки на учет по месту нахождения юридического лица - заказчика или его обособленного подразделения;*
- *б) 4-значный код товара по Товарной номенклатуре внешнеэкономической деятельности Евразийского экономического союза;*

- в) способ выпуска товаров в оборот товаров на территории Российской Федерации (ввезен в Российскую Федерацию и (или) произведен в Российской Федерации);*
- г) количество контрольных (идентификационных) знаков, подлежащих изготовлению;*
- д) реквизиты (номер и дата) заключенного с эмитентом договора;*
- е) вид контрольного (идентификационного) знака (вшивной, клеевой, навесной (накладной));*
- ж) вид товаров, для маркировки которых заказываются контрольные (идентификационные) знаки*
- з) способ записи машиночитаемой информации на изготовленных контрольных (идентификационных) знаках (самостоятельно или с помощью эмитента);*
- и) способ получения изготовленных контрольных (идентификационных) знаков*



# Товары подлежащие маркировке

Маркировке подлежат  
предметы одежды из  
натурального меха.  
Перечень мехов  
соответствует группе 43  
товарной позиции 4303  
единой товарной  
номенклатуры





# В каких случаях необходима маркировка?

- 1. При предложении производителем меховых изделий на реализацию.
- 2. В случае ввоза меховых изделий на территорию РФ.
- 3. В момент принятия товара на реализацию от физического лица.
- 4. В момент возврата ранее приобретенных изделий.
- 5. При реализации товара.
- 6. При уничтожении изделия.
- 7. При обнаружении ошибки в информации, указанной в КиЗ.
- 8. В случае порчи или утраты КиЗ, которым было промаркировано меховое изделие.





# Классификация

КиЗ выпускаются двух размеров:

- 53x80 мм (широкое исполнение)
- 25x160 мм (узкое исполнение).

Возможно изготовление трех вариантов КиЗ каждого из двух размеров - в зависимости от предполагаемого способа нанесения на изделие:

- вшивной
- клеевой
- навесной

# Вшивной Киз

- **Вшивной** вариант Киз - контрольный (идентификационный) знак на текстильной основе машинным способом вшивается непосредственно в конструктивный шов изделия, полностью оставляя видимой содержащуюся в этом знаке графическую информацию. На знаке обозначена линия для вшивания.



# Клеевой Киз

- **Клеевой** вариант Киз - контрольный (идентификационный) знак на самоклеящейся основе наклеивается на конструктивный элемент товара (вшитый маркировочный ярлык). Чтобы исключить повреждение знака, место, куда предполагается его нанести, должно быть размером не менее 53x80 (для широкого исполнения) и не менее 25x160 (для узкого исполнения).





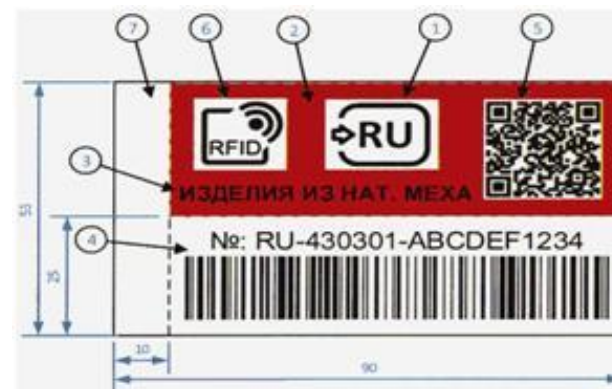
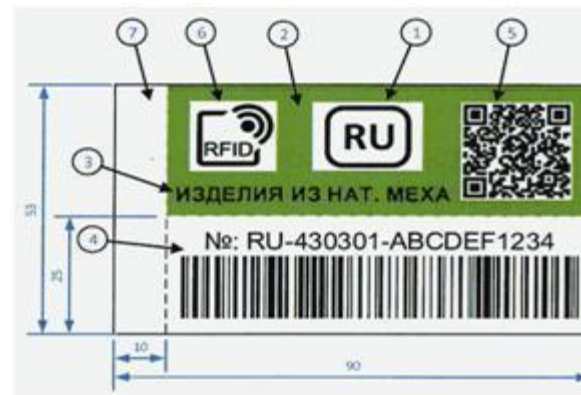
# Накладной (навесной) Киз

- **Накладной (навесной)** вариант Киз - контрольный (идентификационный) знак на пластиковой основе с помощью одноразового пломбирующего элемента неотделимо крепится в петличное отверстие либо петлю-застежку переда изделия. А в случае их отсутствия Киз крепится с помощью пломбирующего элемента на вшивную вешалку либо вшивную петлю держателя вешалки в виде металлической цепочки, пластины из металла и других материалов.

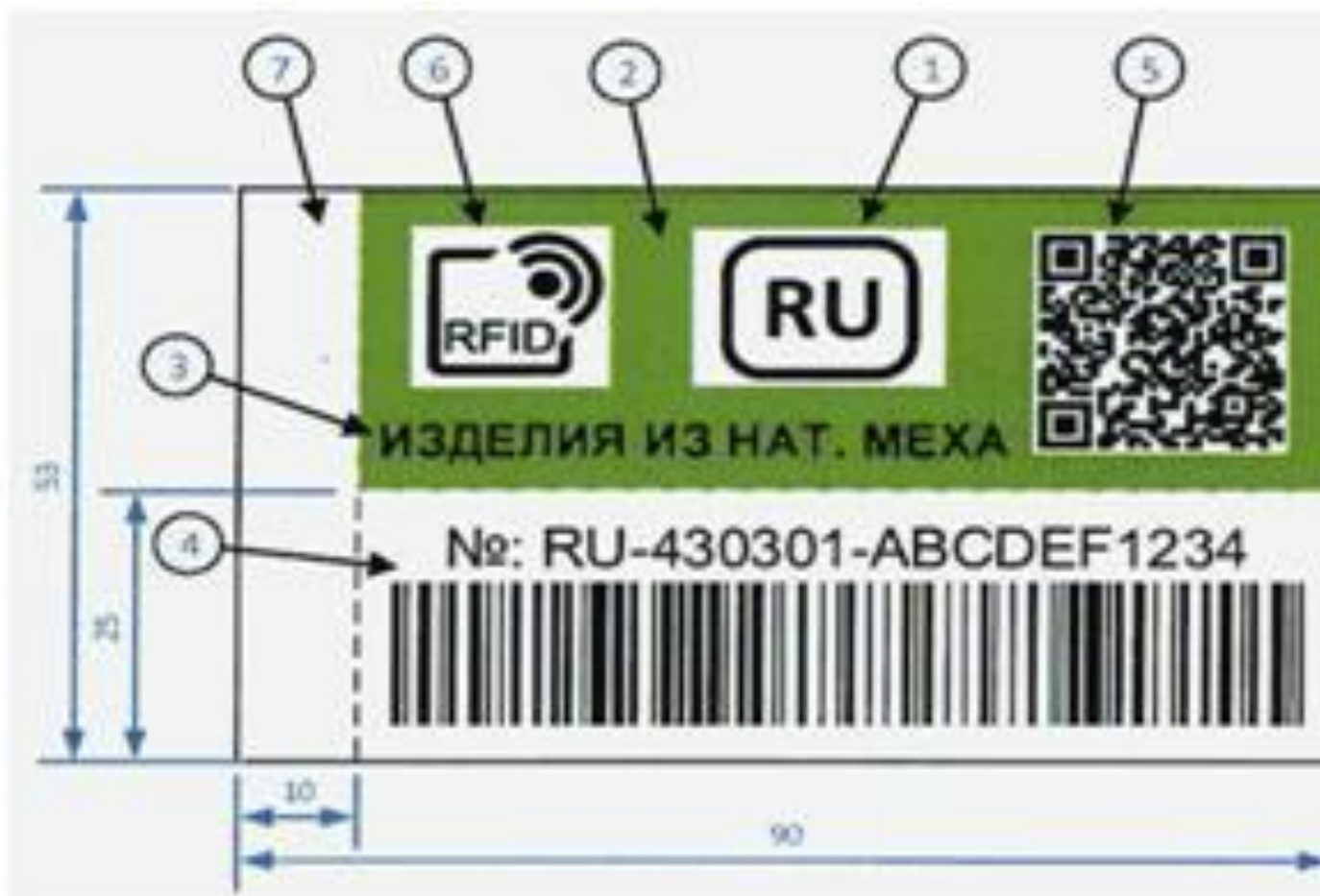


# Цветовая гамма и элементы дизайна КиЗ

- КиЗ выпускаются двух цветов, каждый из которых соответствует территории происхождения товара, который подлежит маркировке.
- Для маркировки товаров, произведенных на территориях государств-членов Евразийского экономического союза, используются КиЗ зеленого цвета:
- Для маркировки товаров, ввезенных на таможенную территорию Евразийского экономического союза, используются КиЗ красного цвета:



# Обозначения, используемые на рисунках, означают следующее:







## Обозначения, используемые на рисунках, означают следующее:

- 1 – двух-символьный код государства-члена Евразийского экономического союза, осуществившего выпуск товара в оборот. В данном случае - это Российская Федерация - RU. Размеры кода - 15 x 18 мм;
- 2 - способ выпуска товара в оборот:
- обозначается зеленым цветом фона контрольного (идентификационного) знака;
- 3 - краткое наименование товарной группы ТН ВЭД ЕАЭС на русском языке Размеры надписи - 5 x 45 мм;



## Обозначения, используемые на рисунках, означают следующее:

- 4 - идентификационный номер (идентификатор) контрольного (идентификационного) знака и линейный штриховой код, дублирующий идентификатор знака в формате Code 128. Размеры - 12 x 75 мм.
- Структура идентификатора имеет вид YY-XXXXXX-NNNNNNNNNN. Его наполнение, за исключением 2-буквенного кода государства-члена Евразийского экономического союза, определяется в соответствии с Правилами формирования идентификационного номера (идентификатора) контрольного (идентификационного) знака;
- 5 - 2-мерный штриховой код (QR-код), дублирующий идентификатор контрольного (идентификационного) знака и содержащий ссылку на портал государственной информационной системы. Размеры QR-кода - 20 x 20 мм;
- 6 - признак наличия RFID-метки. Размеры RFID-метки - 15 x 15 мм;
- 7 - поле для вшивания КиЗ в изделие (25 x 10 мм или 53 x 10 мм) (только для вшивного способа нанесения КиЗ на товар).



# Зачем государству нужна маркировка меховых изделий?

- Повышен риск причинения вреда здоровью потребителей, граждан Российской Федерации, потому что происхождение непроверенных изделий может быть сомнительным;
- Государство недополучает налоги от недобросовестных торговцев меховыми изделиями. Согласно статистике, не более 16 процентов продавцов законно занимаются реализацией изделий из натуральных мехов.



# Источники информации:

- [Постановление Правительства Российской Федерации №787 «О реализации пилотного проекта по введению маркировки товаров контрольными \(идентификационными\) знаками по товарной позиции «Предметы одежды, принадлежности к одежде и прочие изделия, из натурального меха» и признании утратившим силу постановления Правительства Российской Федерации от 24 марта 2016 г. № 235» \(далее – «Постановление»\).](#)
- [Приказ Федеральной налоговой службы от 15.08.2016 № СА-7-19/439@ «Об определении организации, обеспечивающей на период проведения пилотного проекта функции эмитента контрольных \(идентификационных\) знаков»](#)
- <http://goznak.ru/products/4317/>
- <http://69.rospotrebnadzor.ru/press/release/145894/>