

Подпишите их названия, используя слова из предложенного списка: бактерии, вирусы, растения, животные.

Б

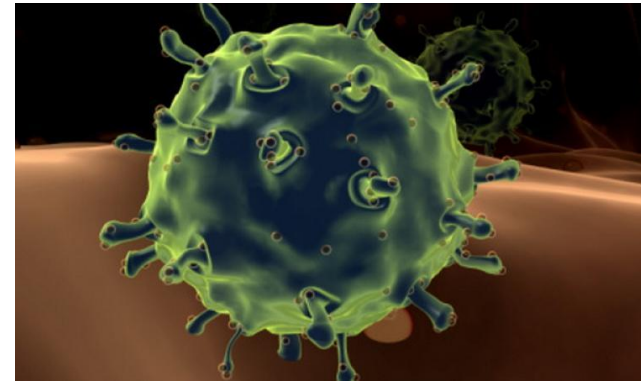
А



В

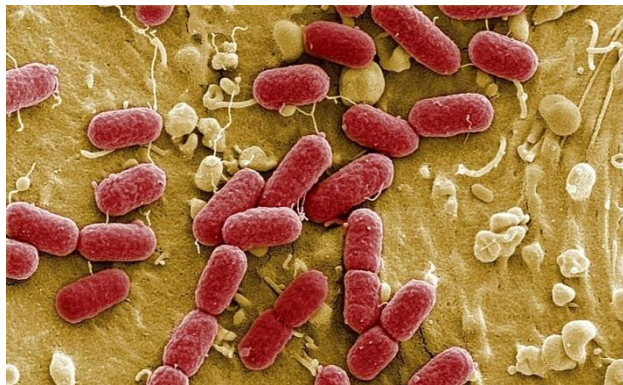


Г



Три из изображённых на фотографиях объекта объединены общим признаком. Выпишите название объекта, «выпадающего» из общего ряда. Объясните свой выбор.

А



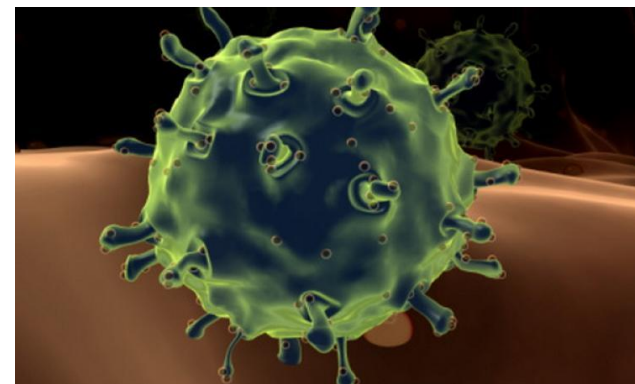
Б



В

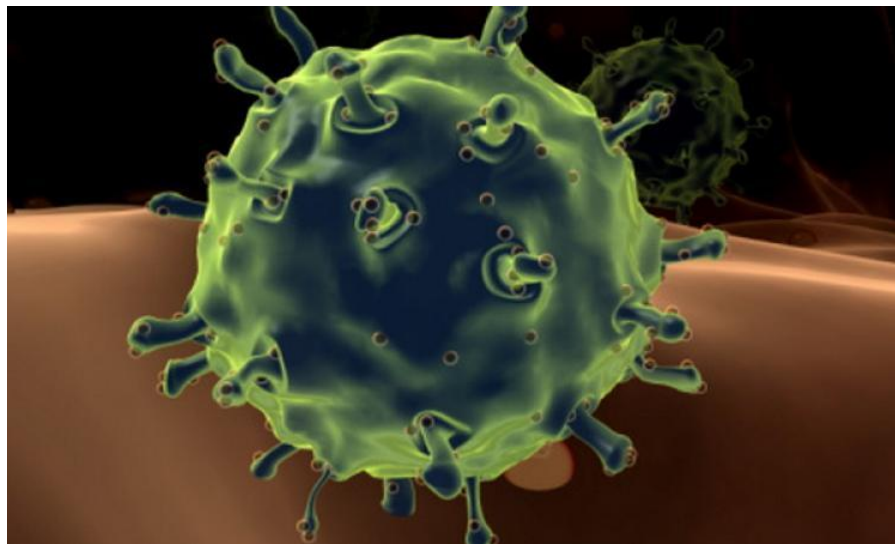


Г



**Три из изображённых на фотографиях объекта объединены общим признаком. Выпишите название объекта, «выпадающего» из общего ряда. Объясните свой выбор.**

**Г**

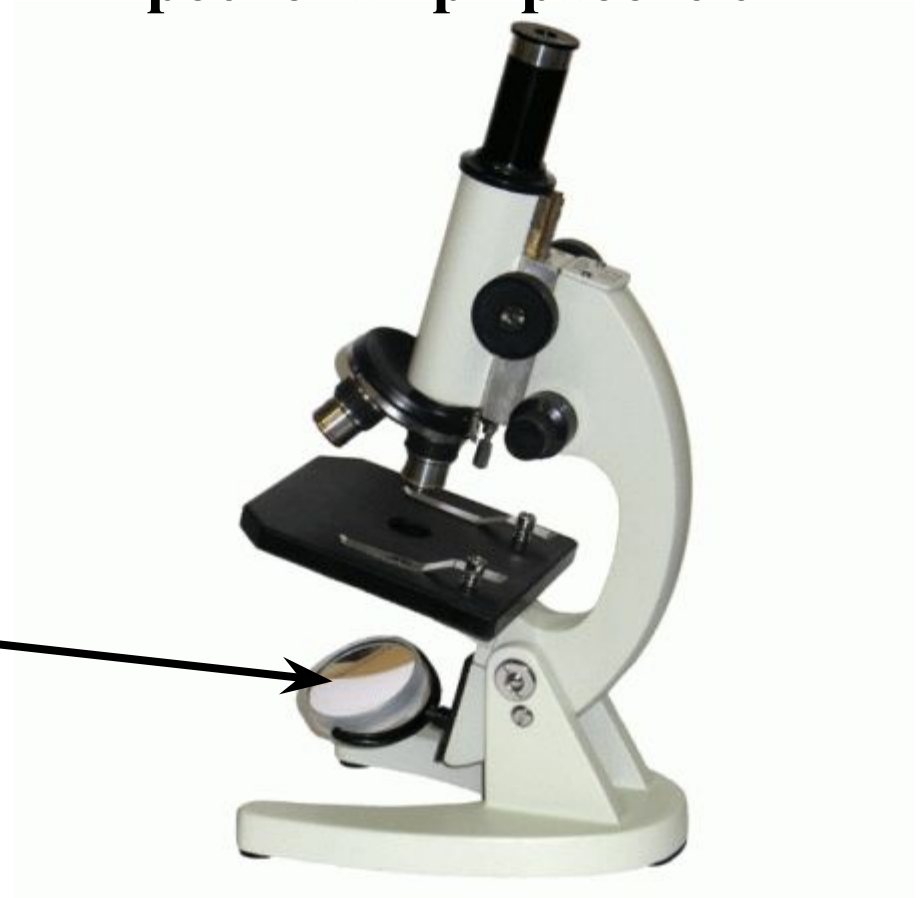


**«Выпадают» - ВИРУСЫ, т.к. они не имеют КЛЕТОЧНОГО СТРОЕНИЯ**

**Рассмотрите изображение микроскопа (рис. 1). Что обозначено на рисунке буквой А?**

**Какую роль играет эта часть микроскопа при работе с ним?**

**А**

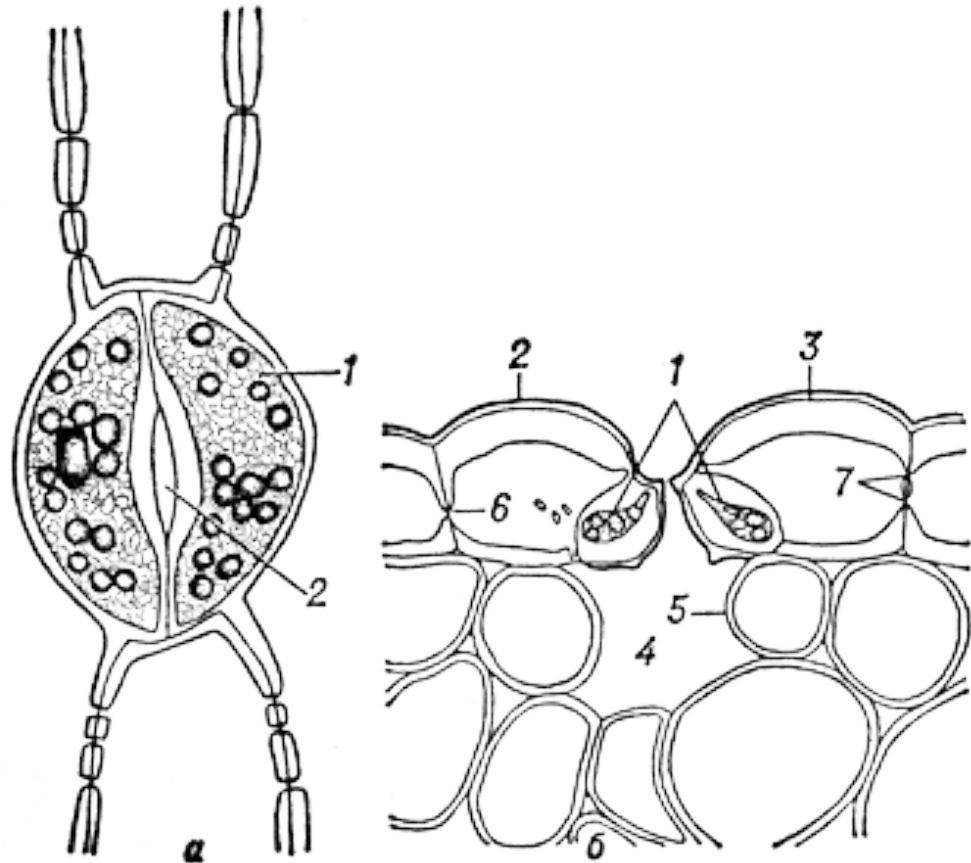


**Ольга рассмотрела кожицу листа одуванчика под микроскопом и сделала рисунок (рис. 2). Что она изобразила на рисунке под цифрой 1?**

**Рисунок 2 был выполнен при работе с микроскопом, на котором указано:**

- увеличение окуляра – 10;**
- увеличение объектива – 40.**

**Какое общее увеличение даёт данный микроскоп?**



**Выберите из предложенного списка и вставьте в текст пропущенные слова, используя для этого их цифровые обозначения. Впишите номера выбранных слов на места пропусков в тексте.**

### **Строение клетки**

**Клетка имеет две обязательные части: клеточную мембрану, \_\_\_\_\_ (А) и генетический аппарат. В клетках растений, животных и грибов генетический аппарат окружён мембраной и называется \_\_\_\_\_ (Б). Для растительных клеток важнейшее значение имеют пластиды, окрашенные в зелёный цвет, – \_\_\_\_\_ (В).**

**Список слов: 1) хлоропласт 2) цитоплазма 3) жгутик 4) ядро 5) митохондрия 6) вакуоль**

В изображённом на рисунке опыте экспериментатор прикасается острым предметом к телу гидры – кишечнополостного животного.



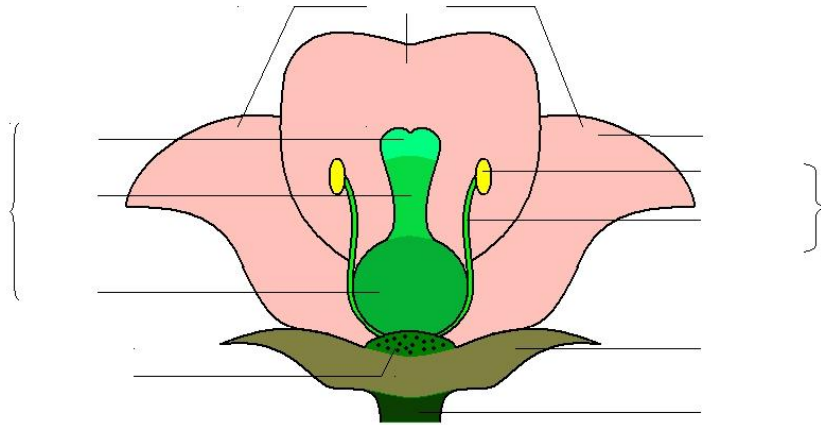
4.1. Какое изменение произошло с телом гидры?

4.2. Какое свойство организмов иллюстрирует этот опыт?

4.3. Какие клетки животного обеспечивают данное свойство?

**Рассмотрите изображение цветка и выполните задания.**

**Строение цветка**



**5.1. Покажите стрелками и подпишите на рисунке чашелистик, пыльник, завязь.**

**5.2. Какую функцию в цветке выполняет завязь?**

**5.3. Назовите клетку, которая образуется в завязи.**



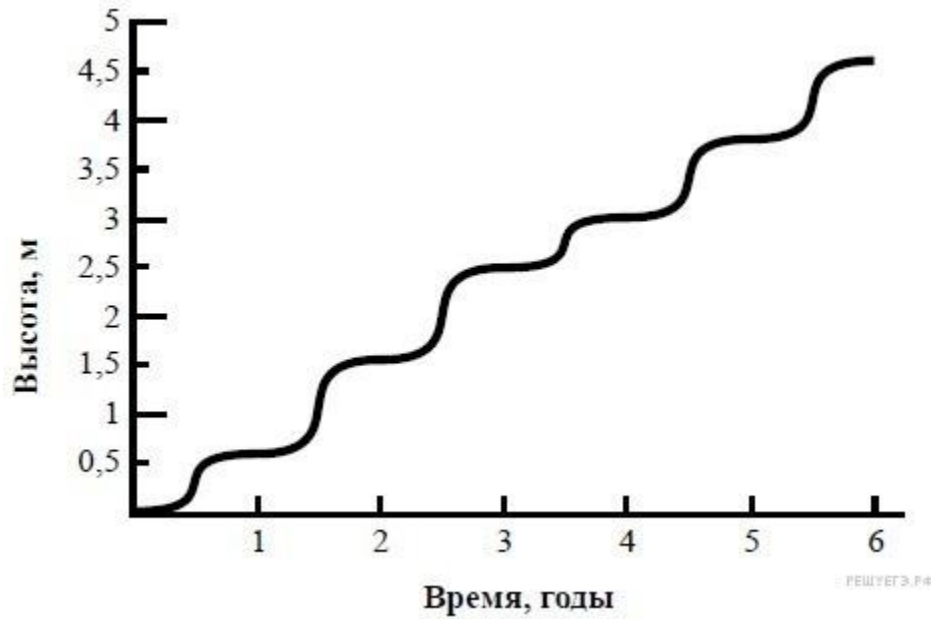
**Анна и Владимир собрали и подготовили для гербария образцы растений. Для каждого растения им необходимо составить «паспорт», соответствующий положению этого растения в общей классификации организмов. Помогите ребятам записать в таблицу слова из предложенного списка в такой последовательности, чтобы получился «паспорт» растения, изображённого на фотографии.**



**Список слов: 1) Покрытосеменные (цветковые)  
2) Ромашка аптечная 3) Ромашки 4) Растения**

<b>ЦАРСТВО</b>	<b>ОТДЕЛ</b>	<b>РОД</b>	<b>ВИД</b>

**На графике показан рост древесного растения умеренного климата в течение нескольких лет.**



**7.1. Определите максимальную высоту растения на третий год жизни.**

**7.2. Как можно объяснить наличие периодов в жизни растения, когда его рост в высоту резко замедлялся?**

Известно, что для прорастания семян необходимы определённые условия. Сергей решил выяснить роль одного из таких условий, проведя следующий опыт. Он взял два одинаковых стакана, в которых было немного воды, положил в каждый по 15 семян гороха, причём в один он насыпал немного земли (рис. 1). Оба стакана он поставил на столе в комнате. Через несколько дней Сергей наблюдал следующую картину (рис. 2).



8.1. Влияние какого условия на прорастание семян изучал Сергей?

8.2. Используя рисунки, сформулируйте вывод о влиянии этого условия на прорастание семян.

8.3. Какое из условий опыта, проведённого Сергеем, является необходимым для прорастания семян? Обоснуйте свой ответ.

Растения по-разному относятся к свету, теплу и влаге, и это учитывается цветоводами при разведении различных растений.

9.1. Опишите особенности растений агавы и фиалки, которые необходимо учитывать при их разведении в домашних условиях, используя для этого таблицу условных обозначений.

9.2. По каким из приведённых в описании позиций эти растения имеют одинаковые характеристики?

10.1. Рассмотрите изображения животных: майский жук, крот, гребешок. Подпишите их названия под изображениями. Под каждым названием подпишите название среды обитания взрослой формы животного: наземно-воздушная, водная, почвенная.



Название			
Среда обитания			

# Задание 10.

10.2. Рассмотрите схему, отражающую развитие животного мира Земли.

- 1 – Простейшие
- 2 – Кишечнополостные
- 3 – Плоские черви
- 4 – Кольчатые черви
- 5 – Моллюски
- 6 – Ракообразные
- 7 – Насекомые
- 8 – Иглокожие
- 9 – Рыбы
- 10 – Земноводные
- 11 – Пресмыкающиеся
- 12 – Птицы
- 13 – Млекопитающие



Какими цифрами на схеме обозначены группы организмов, к которым относят изображённых на фотографии животных? Запишите в таблицу номера соответствующих групп.

Майский жук	Крот	Гребешок

10.3. Какое из этих животных относят к позвоночным?

Ответ: \_\_\_\_\_