



**ФЕСТИНГЕР**  
**ХАЙДЕР**



**БОРИСЕНКО**  
**ГОДЗИЛАДЗЕ**



Большой  
толковый  
словарь  
русского  
языка  
Под ред. С. А.  
Кузнецова



# КОГНИТИВНЫЙ

-ая, -ое.

[от лат. *cōgnitio* знание, познание]

**книжн.** Связанный с познанием, с мышлением;  
познавательный.



# КОГНИТИВИЗМ

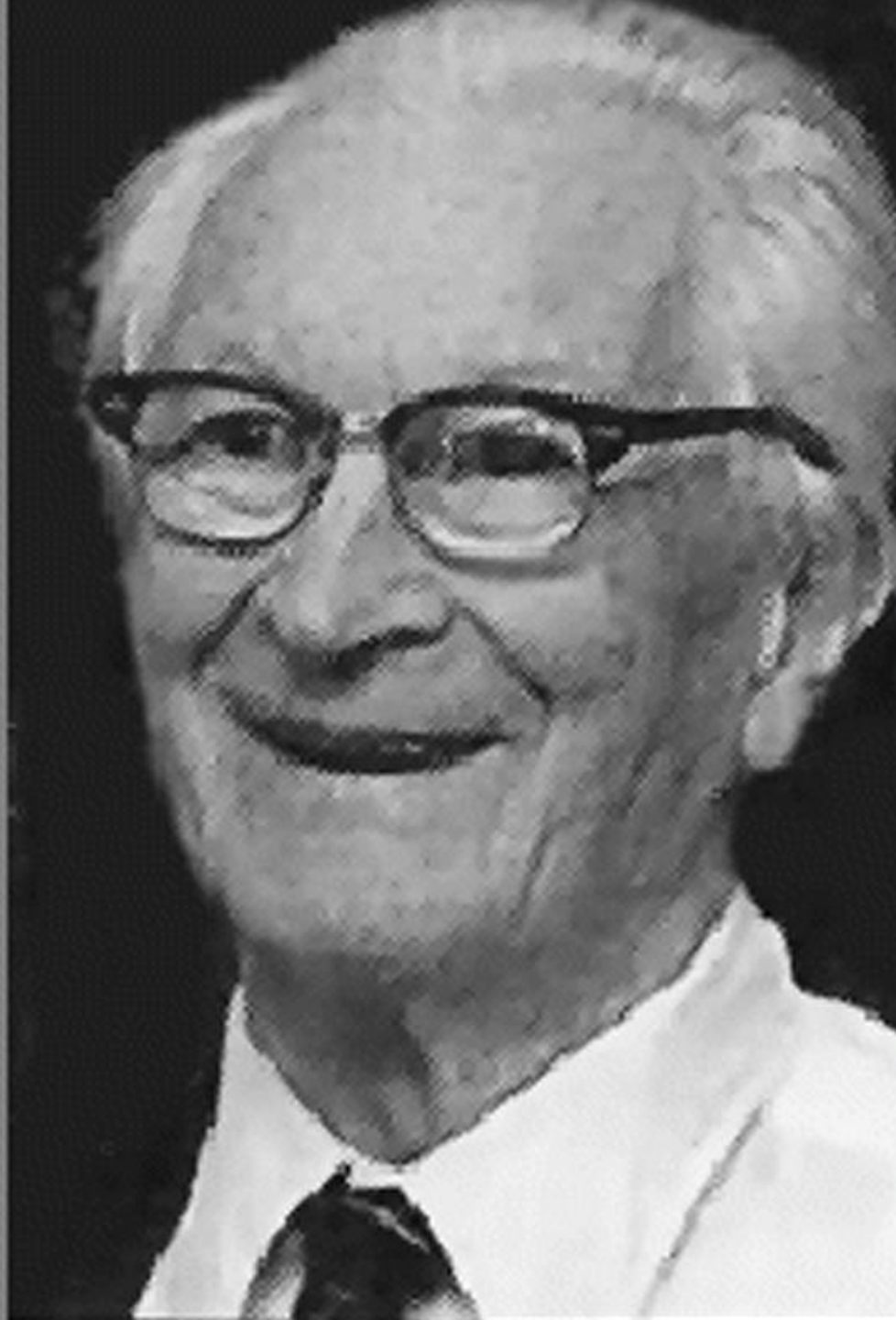


# УМСТВЕННАЯ

# ДЕЯТЕЛЬНОСТЬ













- Основная идея теории заключается в том, что человеческий организм стремится установить внутреннюю гармонию. Это последовательность, согласованность между своими мыслями, способностями, знаниями и ценностями.

- пара элементов может существовать в отношениях, не относящихся или относящихся к делу (ситуации или объекту);
- в отношениях согласованности или несогласованности;
- два узнаваемых элемента находятся в состоянии изолированности (иррелевантности), если они не имеют никакого отношения друг к другу;
- два узнаваемых элемента находятся в диссонантных отношениях, если наблюдается диссонанс по каждому из них в отдельности, когда каждый элемент, исключает или противостоит другому;
- два узнаваемых элемента находятся в консонантных отношениях, если один элемент дополняет или следует из другого

# ПРИЧИНЫ !

- Логическое несоответствие
- Культурные обычаи
- Противоречия на разных логических уровнях
- Несоответствие прошлому опыту

**DISSONANCE**

- Чем сильнее становится членство в группе, тем выше группа оценивается личностью.
- Мы не любим то, что причиняет нам боль, вместо того, чтобы считать, что боль была ценным опытом.
- Те, кто курят, обычно говорят, что связь между курением и раком не доказана.
- Студенты, которые списывают на экзамене, говорят, что все остальные тоже обманывают, и они делают это, чтобы не оказаться в невыгодном положении.
- Люди, которые придерживаются противоположных взглядов, склонны интерпретировать одни и те же факты совершенно по-разному. Каждый вспоминает только то, что поддерживает его позиции, «наводит блеск на поверхность» и забывает то, что могло бы создать диссонанс.
- Если люди, которые считают себя умными, вынуждены причинять боль другим (как, например, солдаты гражданским во время войны), они уменьшают диссонанс, унижая побежденных.
- Если кто-то имеет выгоду от социальной несправедливости, вызывая страдания других, он убеждает себя, что страдающие сами виноваты, они могли жить лучше, что такова их судьба и т. д.





- Процессы каузальной атрибуции подчиняются следующим закономерностям, которые оказывают влияние на понимание людьми друг друга:
- 1) те события, которые часто повторяются и сопровождают наблюдаемое явление, предшествуя ему, обычно рассматриваются как его возможные причины;
- 2) если тот поступок, который мы хотим объяснить, необычен и ему предшествовало какое-нибудь уникальное событие, то мы склонны именно его считать основной причиной совершенного поступка;
- 3) фундаментальная ошибка атрибуции проявляется в тенденции наблюдателей недооценивать ситуационные и переоценивать диспозиционные влияния на поведение других, в тенденции считать, что поведение соответствует диспозициям. Поведение других людей мы склонны объяснять их диспозициями, их индивидуальными особенностями личности и характера («это человек со сложным характером»), а свое поведение склонны объяснять как зависящее от ситуации («в этой ситуации невозможно было вести иначе, а вообще я — совсем не такой»). Таким образом, люди объясняют свое собственное поведение ситуацией («я не виноват, уж такая сложилась ситуация»), но считают, что другие сами несут ответственность за свое поведение;
- 4) культура также влияет на ошибку атрибуции. Западное мировоззрение склонно считать, что люди, а не ситуации являются причиной событий. Но индусы в Индии с меньшей вероятностью, чем американцы, истолкуют



- Теория структурного баланса – теория, объясняющая поведение человека его стремлением к сбалансированности и его потребностью поиска причин для объяснения поведения другого, своих действий на уровне житейской психологии.

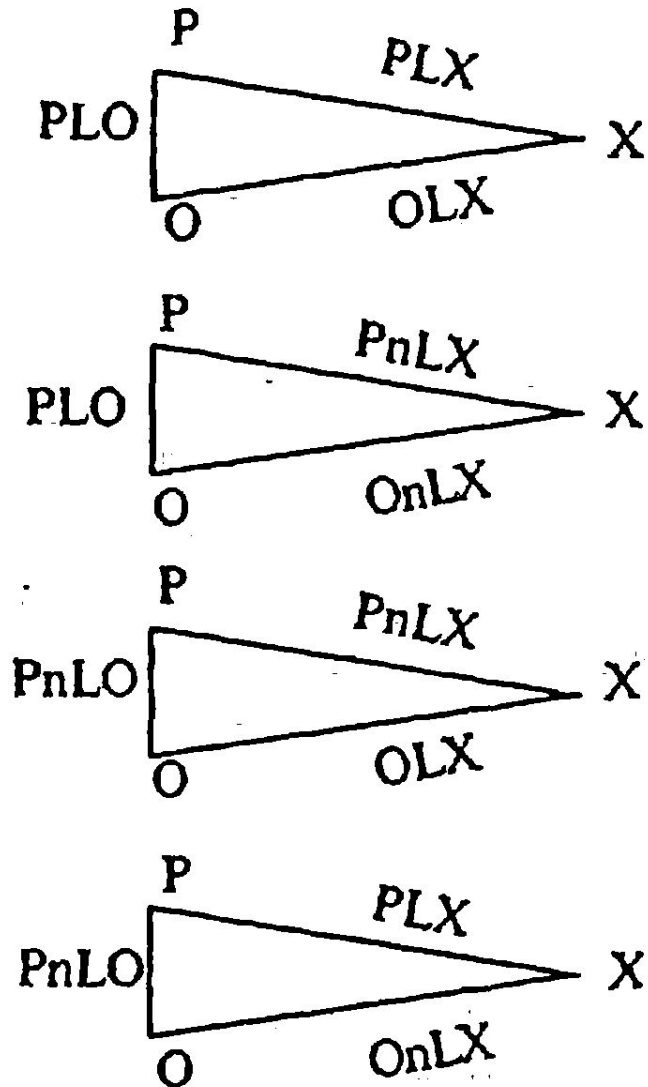
# Две идеи

- — Идея баланса (ситуация, в которой воспринимаемые единицы существуют без стресса, без противоречия, то есть нет давления, чтобы менять когнитивную организацию и эмоциональные проявления);
  - Идея когнитивной атрибуции (процесс поиска достаточной причины для объяснения поведения другого человека или своих действий).



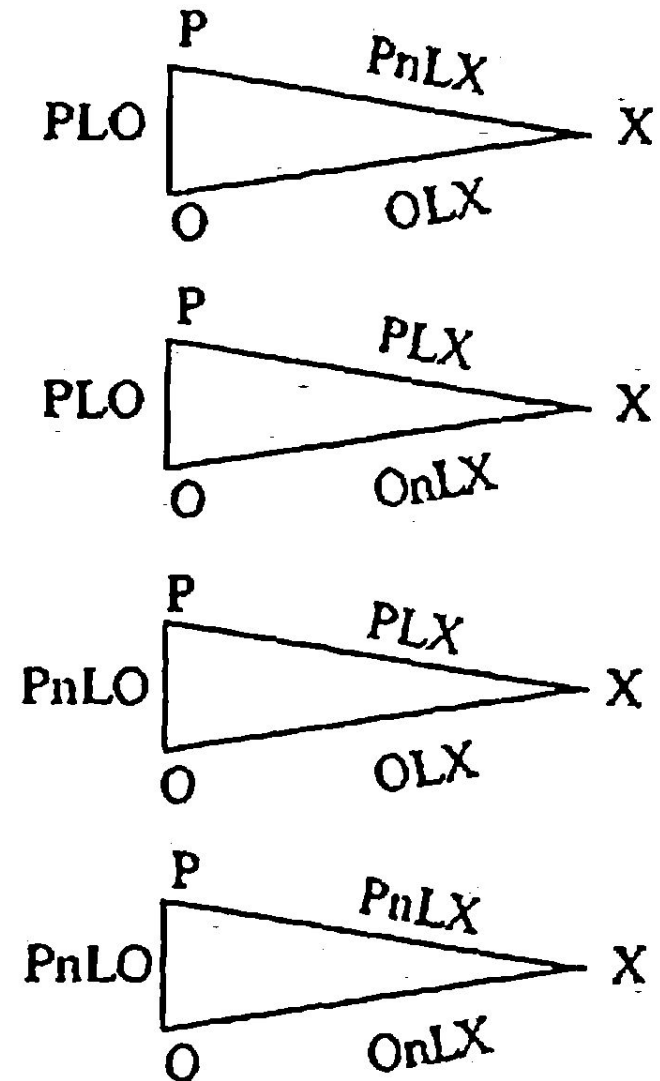
## Сбалансированная структура

(положительные отношения транзитивны, отрицательные — нетранзитивны)



## Несбалансированная структура

(отрицательные отношения транзитивны, положительные — нетранзитивны)



- Взаимодействие трех элементов составляет когнитивное поле, причем отношения между элементами описываются двумя видами:

а) оценки: эмоциональные, типа «люблю – не люблю», «нравится – не нравится» и обозначаются соответственно буквами «L» и «nL».

б) принадлежности: фиксируют степень воспринимаемого единства элементов и выражается в понятиях «близкий – далекий», «принадлежащий – не принадлежащий» и обозначаются буквами «U» и «nU».