

Концентрационный  
лагерь

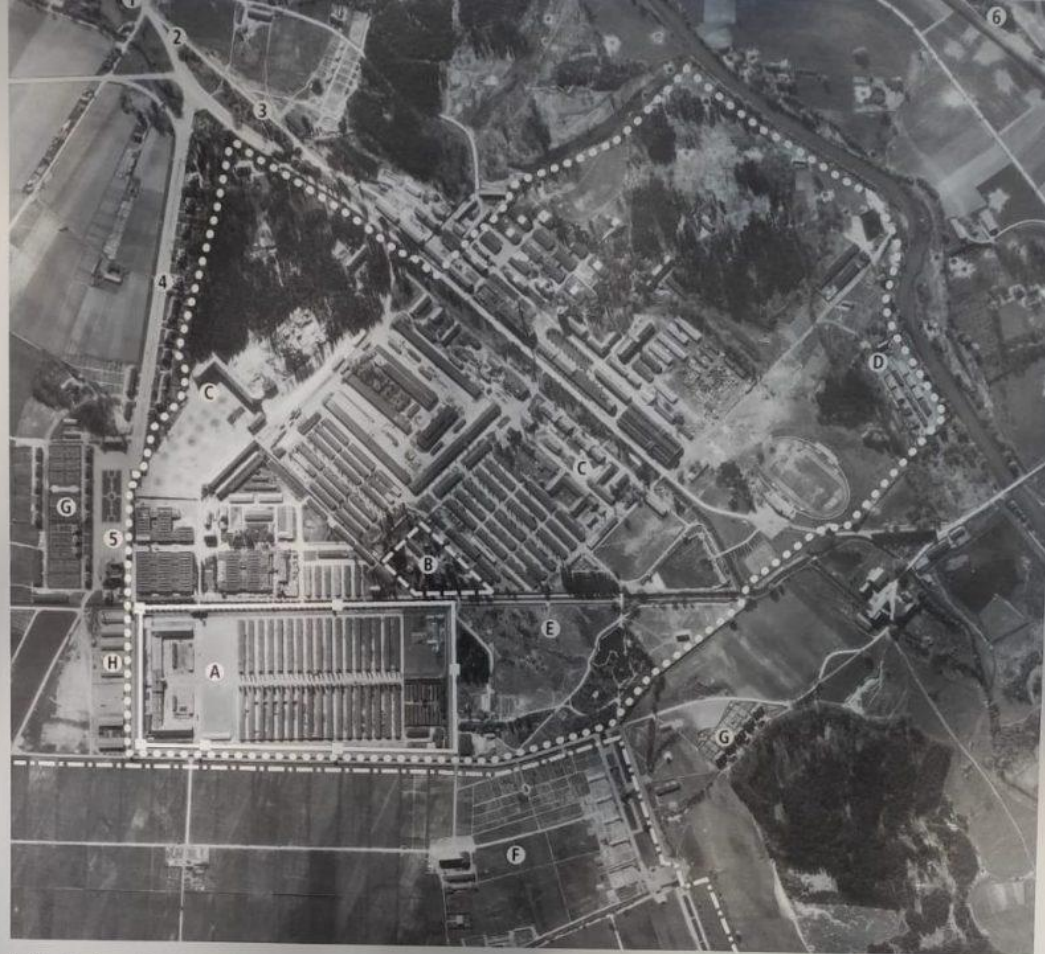
**ДАХАУ**

# Создание

- ◎ **Дахау** — один из первых концентрационных лагерей на территории Германии, близ одноимённого города Дахау. Изначально задуман быть тюрьмой для полит. заключенных.
- ◎ Концлагерь Дахау был спроектирован будущим комендантом Дахау Теодором Айке на месте завода по изготовлению боеприпасов. Очень многое Айке внес и в функционирование самого концлагеря. Построенный им лагерь считался эталоном для других концентрационных лагерей. Система пыток, переходящих в зверства, была сначала отработана в Дахау, а затем перенесена в другие лагеря. Именно Айке разработал систему, при которой функции надзирателей передавались военнопленным, которые проявляли ещё большую жестокость в обращении с другими заключёнными для облегчения собственной участи



Ворота в концлагерь Дахау  
были с философской  
надписью «Работа  
освобождает вас»



Luftaufnahme des KZ Dachau, 20. April 1945

Luftbilddatenbank Ing. Büro Dr. Carls, Würzburg

- Außenmauer des KZ-Geländes
- - - - - Heilkräutergarten »Plantage«
- ▬▬▬▬▬ Häftlingslager
- ▬▬▬▬▬ Krematoriumsbereich

**Das KZ Dachau und seine Umgebung:**

- 1 Friedenstraße
- 2 Eisenbahnanschluss ins KZ Dachau
- 3 Standort des Todeszuges am 29. April 1945
- 4 Straße der SS
- 5 Eickeplatz mit Torgebäude des SS-Lagers
- 6 Leitenberg, Massengrab

**Die Bereiche des Konzentrationslagers im September 1944:**

- A Häftlingslager
- B Krematoriumsbereich
- C SS-Kaserne mit Unterkünften, Verwaltungseinrichtungen und Werkstätten
- D Präfix-Werkstätten mit Häftlingsbaracken
- E Wildpark
- F Heilkräutergarten »Plantage«
- G SS-Wohnungen
- H Werkstätten des Heereszeugamts

Aerial view of the Dachau concentration camp, April 20, 1945

- Outer wall of the concentration camp
- - - - - Medicinal herb garden "plantation"
- ▬▬▬▬▬ Prisoners' camp
- ▬▬▬▬▬ Crematorium area

**The Dachau concentration camp and its surroundings:**

- 1 Friedenstrasse
- 2 Railroad track into the Dachau concentration camp
- 3 Location of the death train on April 29, 1945
- 4 Strasse der SS
- 5 Eicke-square with gatehouse to the SS camp
- 6 Leitenberg, mass graves

**Areas of the concentration camp in September 1944:**

- A Prisoner camp
- B Crematorium area
- C SS barracks with lodging, administrative offices and workshops
- D Präfix workshops with prisoner barracks
- E Wild game park
- F Medicinal herb garden "plantation"
- G SS apartments
- H Military arsenal workshops

# Питание

- Обычно дневной рацион в лагере был следующим: хлеб — 130 гр; жир — 20 гр; мясо — 30 гр; крупа — 120 гр; сахар — 27 гр. Хлеб выдавался на руки, а остальные продукты шли на приготовление пищи, которая состояла из супа (выдавали 1 или 2 раза в день) и каши (150 — 200 гр). Надо отметить, что подобный рацион предназначался только для работающих. Не участвующие в работах по каким-либо причинам получали не более 75% продуктов от нормы.
- Если рацион немецких репрессированных составлял 700 ккал в сутки, поляки и русские не получали и 500 ккал



Заклученные в  
бараках

На работе



Мертвого узника несут на  
кремацию



# Медицинские эксперименты

- Сотни заключенных пострадали и умерли или были казнены в ходе медицинских экспериментов, проведенных в концлагере, за которые отвечал гауптштурмфюрер СС Зигмунд Рашер



# Эксперименты по замораживанию

- Цель экспериментов заключалась в том, чтобы определить лучший способ согреть немецких солдат с переохлаждением
- Жертв пытались согреть различными методами, наиболее часто погружали в горячую воду. Применялось для этого и человеческое тепло. Четыре цыганские женщины были отправлены из концлагеря Равенсбрюк, и предпринимались попытки отогреть замершего, поместив жертву переохлаждения между двумя обнаженными женщинами.





Погружение в холодную воду. Узник одет в экспериментальную форму Люфтваффе

# Эксперименты по свертыванию крови

- Используя вещества, сделанные из пектина свеклы и яблок. Он предполагал, что разработанное средство могло уменьшать кровотечение при огнестрельных ранениях. Узникам давали таблетку «Poluga» и простреливали шею или грудь, или их конечности ампутировали без анестезии, наблюдая за действием препарата.

# Капсулы с цианидом

- Рашер создал капсулы для самоумерщвления верхушкой Третьего рейха в непредвиденных обстоятельствах

# Рашер-долбоящер

- По личному заданию Гиммлера, Рашер занимался и вопросом увеличения детородного возраста женщин. Поскольку жена Гиммлера Маргарет фон Боден имела возраст, приближающийся к полувековому, рейхсфюреру хотелось иметь еще детей и от жены, а не только от любовницы. Рашер, якобы ставил эксперименты на своей жене, которая успешно родила уже троих. Однако во время своей четвертой «беременности» г-жа Рашер была арестована при попытке похитить младенца. Позднее расследование показало, что трое ее других детей были либо куплены, либо похищены. Гиммлер почувствовал себя обманутым, и Рашер был арестован в апреле 1944 года. Рашер также был обвинен в финансовых нарушениях, убийстве своего бывшего лаборанта и научном мошенничестве.

Место под будущий концлагерь выбирал лично Генрих Гиммлер, на то время — начальник полиции Мюнхена



На др у Гитлера



Генрих Гиммлер



Наелся и спит



Шучу. Он бахнул  
капсулу с цианидом

- 29 апреля 1945 года, в лагерь Дахау вошли американские войска. Они расстреляли немцев и освободили узников. Около лагеря они обнаружили горы трупов.









Главный памятник