

Россия в первой половине XIX в.

1. Внутренняя политика Александра I
2. Внутренняя политика Николая I
3. Основные направления и тенденции экономического развития

Изменение отношения к «европейскому выбору» России

внутренние

- Влияние образования и воспитания на личность императора: Николай I не был воспитан в «европейском духе»

внешние

- Разочарование в идеях Просвещения вследствие Французской революции, внешнеполитической деятельности Наполеона

Несоответствие социально-политического строя
России статусу европейской державы



Отсутствие
законодательных
ограничений власти
императора



Сохранение
крепостного права



Попытки реформирования государственного строя

Разработка нового Свода законов

- Деятельность Законодательной комиссии в 1802-1821 гг. разработка проектов кодексов

Создание новых органов власти

- Непременный Совет для предварительного обсуждения законов (1801)
- замена коллегий министерствами (1802)

Разработка конституционных проектов

- Введение к Уложению государственных законов
- Уставная грамота Российской империи



Введение к Уложению государственных законов (М.М. Сперанский)

Принцип разделения властей

- Высшая законодательная власть: Государственная дума; исполнительная власть: Сенат, министерства, судебная: судебный Сенат; император и Государственный Совет объединяют все

Создание представительного учреждения

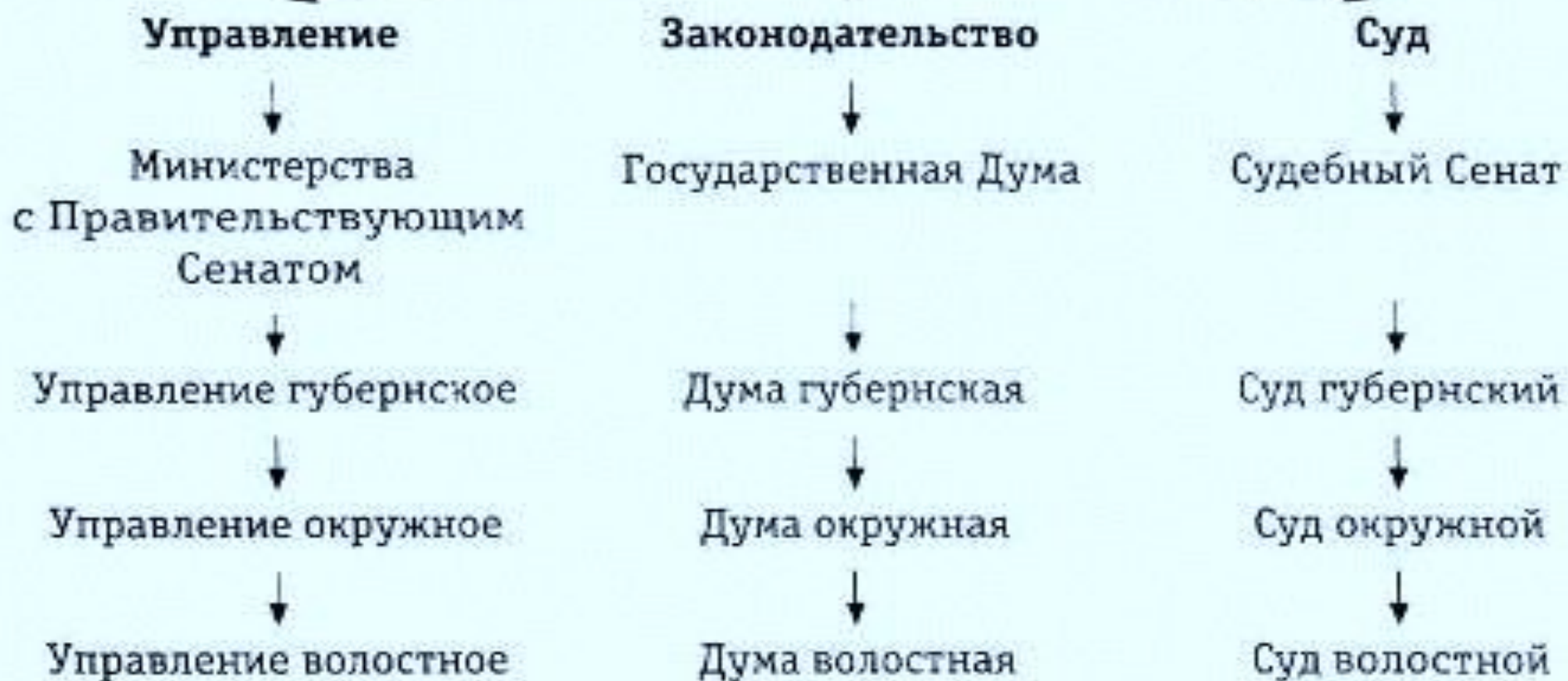
- Государственная Дума, волостные и окружные думы

Гражданское равноправие

- Гражданские права всем трем сословиям, политические – двум
ВЫСШИМ

Державная власть Государя Императора

Государственный Совет



отставка
Сперанского

ПОВОД:
ДОНОС О СВЯЗЯХ С
Наполеоном

причина:
недовольство дворян и
чиновников

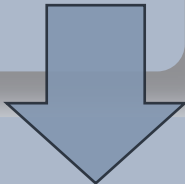
Предоставлен
ие крепостным
гражданских
прав

Указ «Об
экзаменах на
чин» (1809 г.)

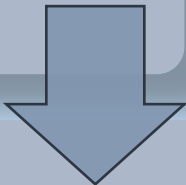
Введение
налога на
дворянские
имения

Уставная грамота Российской империи

Принятие «Конституции Царства Польского»
В 1815 г.

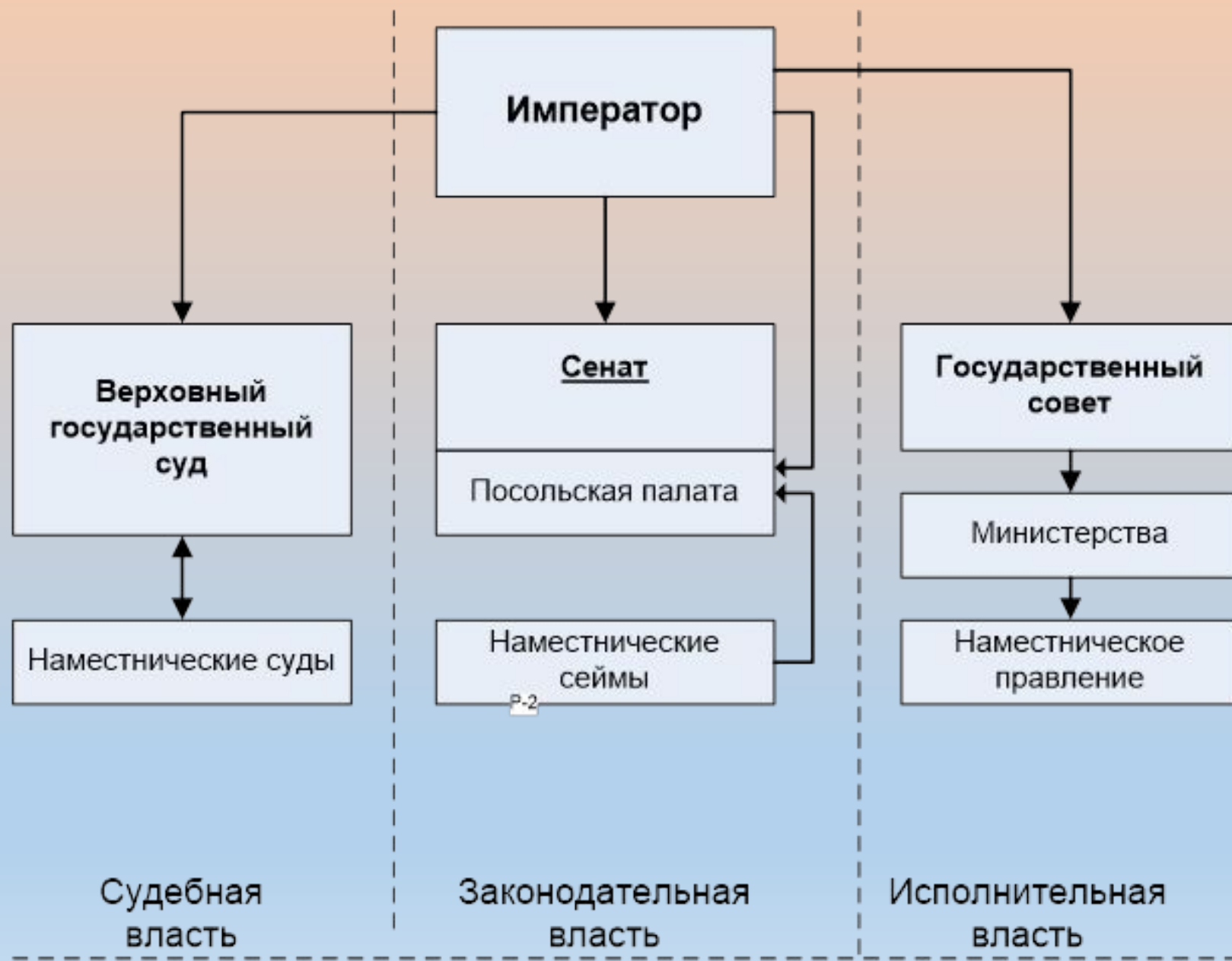


Выступление на Польском Сейме с обещанием
ввести Конституцию в России в 1818 г.



Разработка текста «Государственной уставной
грамоты» Н.Н. Новосильцевым по поручению
Александра I в 1818-1820 гг.





Решение крестьянского вопроса

- Попытка запрета продажи крестьян без земли в 1801 г.
- Указ «О вольных хлебопашцах» 1803 г.: право помещиков освобождать крестьян с наделом земли за выкуп с зачислением в сословие «вольных хлебопашцев» (освобождено менее 0,5%)
- Освобождение крестьян остзейских губерний (Эстляндия, Курляндия, Лифляндия,) в 1816-1819 гг.: личная свобода без земли и права менять место жительства
- Разработка и одобрение проектов А.А. Аракчеева, Д.А. Гурьева, П. Д. Киселева, Н.С. Мордвинова без попытки их реализации

Причины отказа от реформ

Внешнеполитические:
завоевание Европы
Наполеоном, военные
действия против России

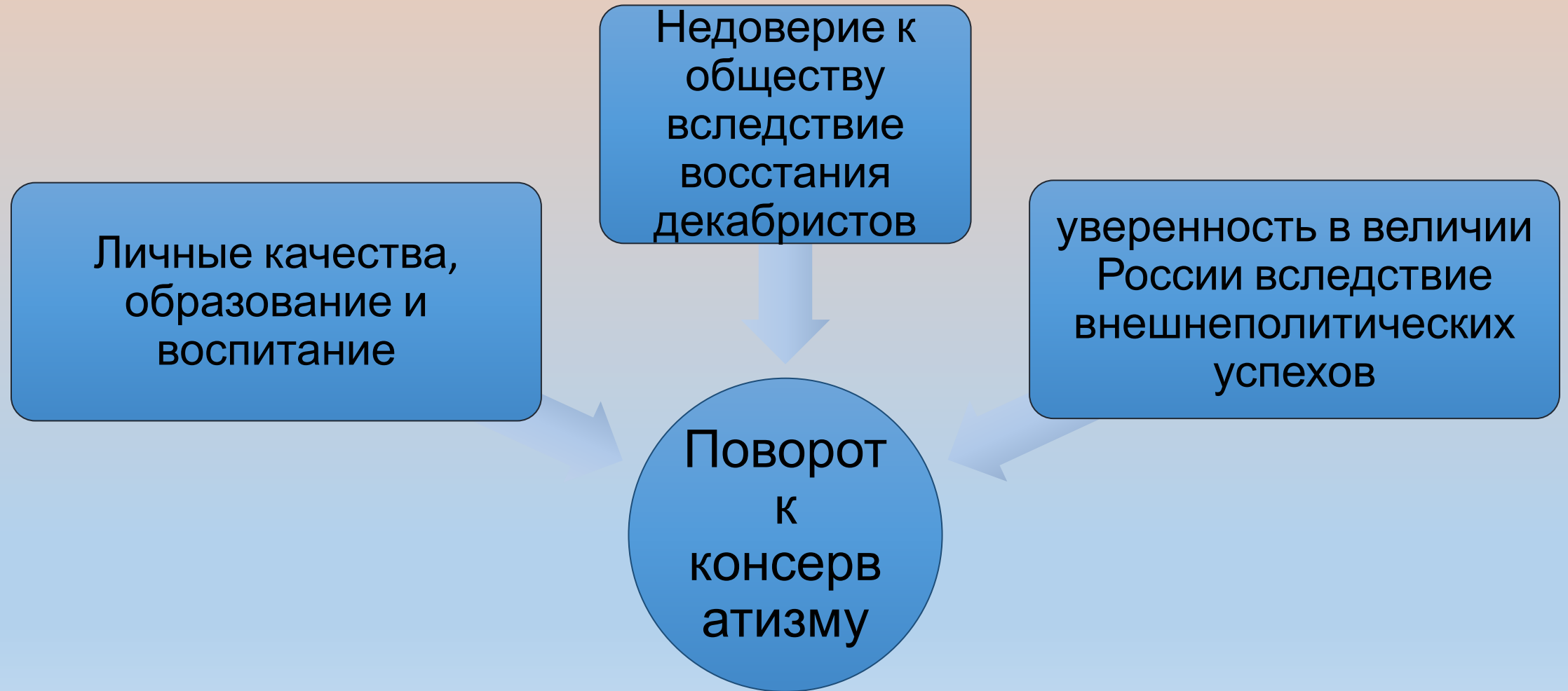
Отсутствие широкой
поддержки в обществе
(«некем взять»),
сопротивление дворянства

Изменение правового статуса
высшего сословия

Личные качества императора:
противоречивость мотивов,
конформность, отсутствие
упорства и
целеустремленности



Внутренняя политика Николая I



Европеизация сводится к
экономической
модернизации и
техническому прогрессу

Для процветания и
величия России
необходимо сохранить
традиционный
общественно-
политический уклад

Самодержавие - не
менее эффективный
механизм, чем
конституция;
православная монархия
вместо правового
государства

Патернализм в
отношениях государства
и подданных

патернализм – система отношений, государственная и социальная практика, основанная на принципах отношений «отца» и «детей»: государство ограничивает автономию или свободу подданных, предпринимает те или иные действия без их согласия, мотивируя свои действия заботой об их благополучии, интересах и потребностях. Является признаком гражданской несамостоятельности народа

Теория официальной народности (С.С. Уваров, 1833 г.)

православие

- Присущая русскому народу исконная приверженность ортодоксальному православию

самодержавие

- Необходимая и единственно возможная в России форма правления

народность

- Исторически сложившийся добровольный союз власти и общества, особые качества русского народа



Внедрение государственной консервативной идеологии

- новый цензурный устав 1826 г.: запрещение обсуждать в печати политические проблемы, даже в статьях на исторические темы; закрытие журналов «Московский телеграф», «Телескоп»
- контроль государства над частным образованием, домашним учителями и наставниками
- административный контроль над учебными заведениями, изменение содержания образования (реформа 1828 г.)
- новый университетский Устав 1835 г.: лишение университетов автономии, преподаватели - «достоинные орудия правительства»

Направления консервативной ПОЛИТИКИ

Систематизация законодательства М.М. Сперанским

- Издание Полного собрания законов в 45-ти томах в 1830 г.
- Издание Свода действующих законов в 15-ти томах в 1833 г.

Деятельность секретных комитетов

- Обсуждают проекты реформ, в том числе - крестьянской
- Создано 9 комитетов за время царствования

Усиление контроля над обществом

- Личное вмешательство императора в текущее управление через канцелярию
- бюрократизация системы управления

Решение крестьянского вопроса

Понимание необходимости отмены крепостного права

- деятельность секретных комитетов, обсуждавших пути отмены крепостного права

Неготовность немедленно приступить к решению проблемы:

- Консервативный характер решений секретных комитетов
- Указ «Об обязанных крестьянах» 1842 г.

Моральная и юридическая подготовка к отмене крепостного права

- Меры по ограничению власти помещиков над крестьянами
- «реформа Киселева» в отношении государственных крестьян 1837-1841 гг.





R. Wirthmüller

Основные направления и тенденции экономического развития

Рост масштабов промышленного производства

- Увеличение количества предприятий в 4 раза и количества работающих более, чем в 5 раз

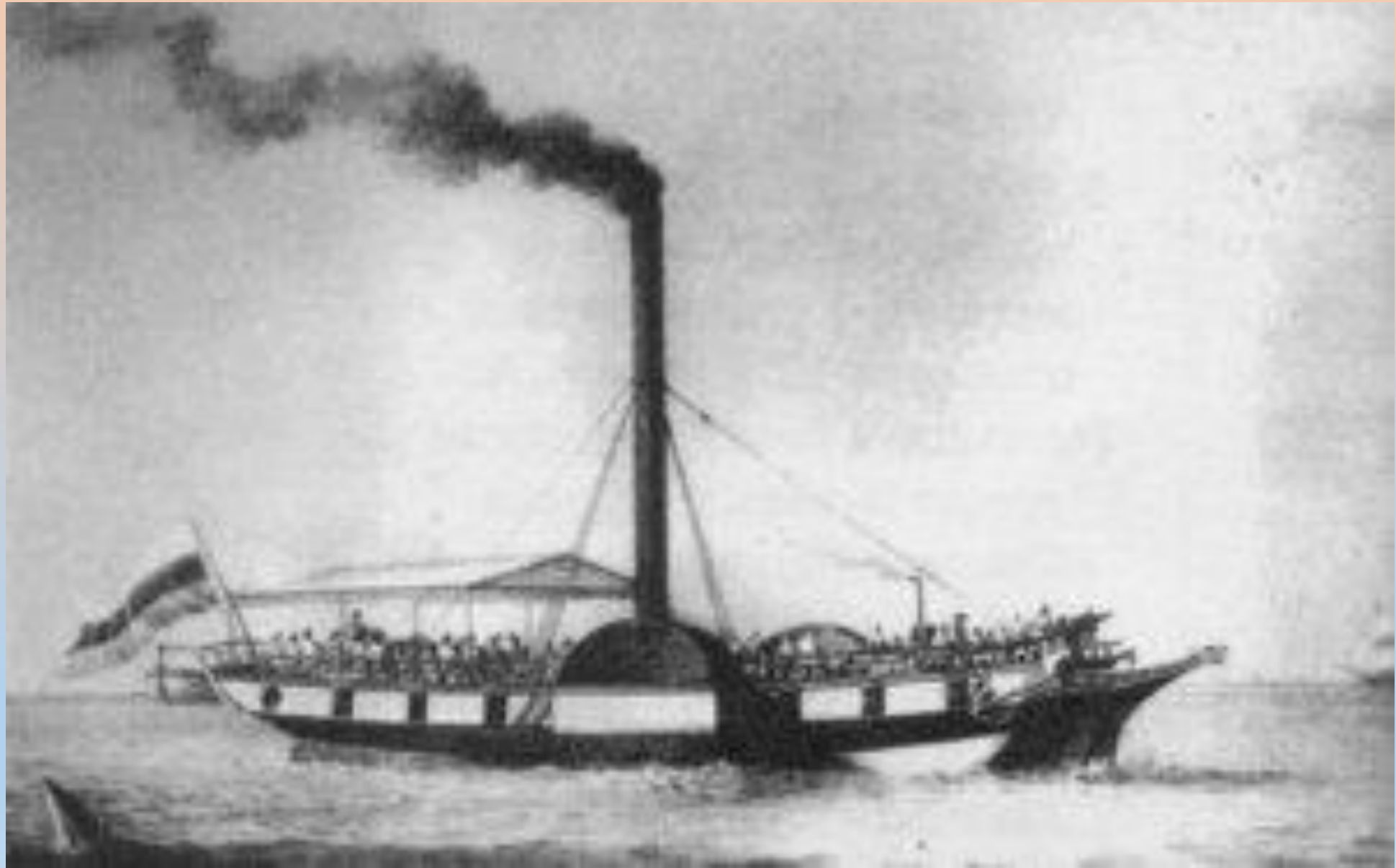
Развитие передовых форм производства и технологий

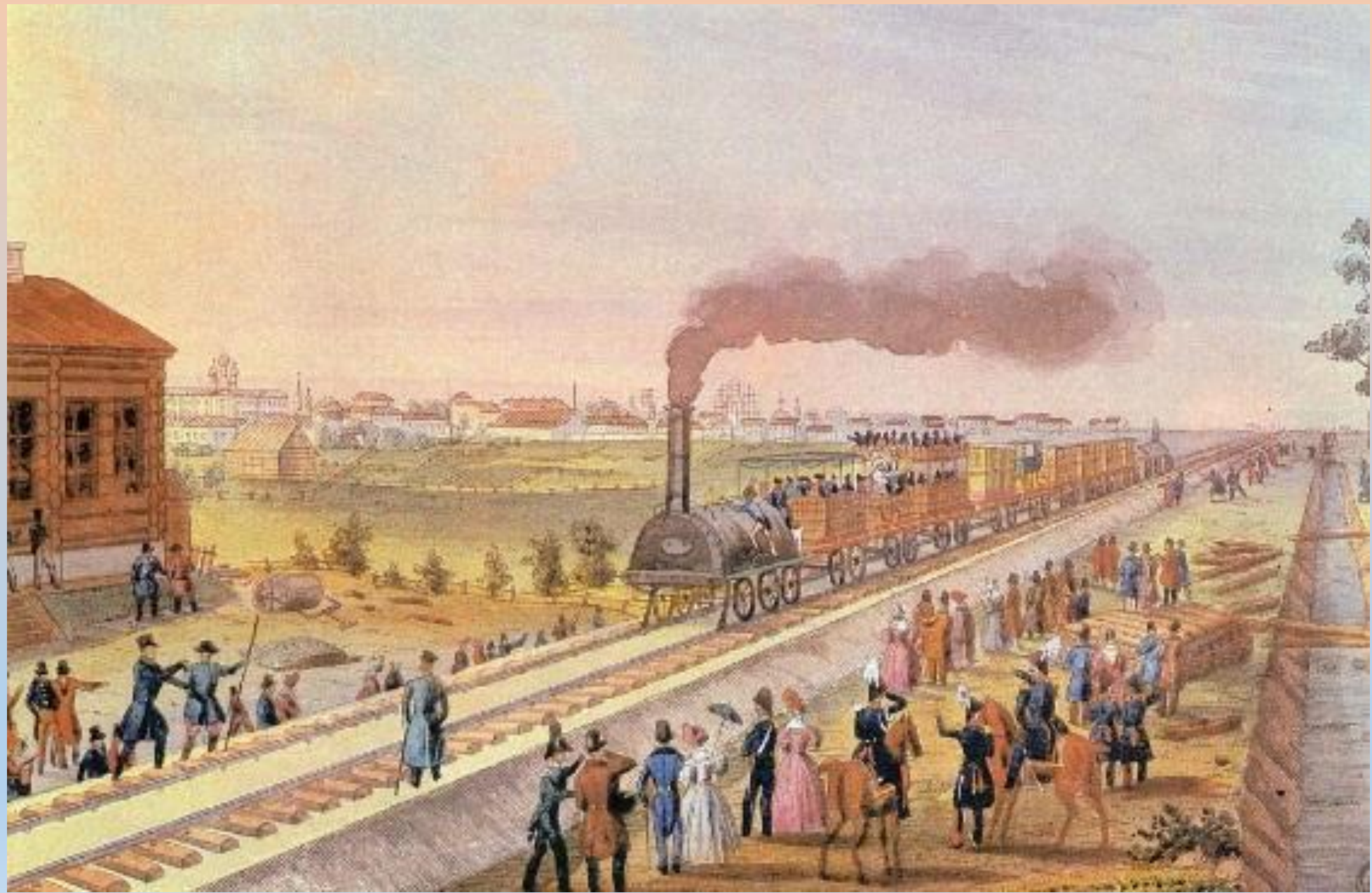
- Расширение масштабов применения наемного труда: 1804 – 48%, 1825 – 54%, 1860 – 85%
- Начало промышленного переворота в отраслях легкой и обрабатывающей промышленности

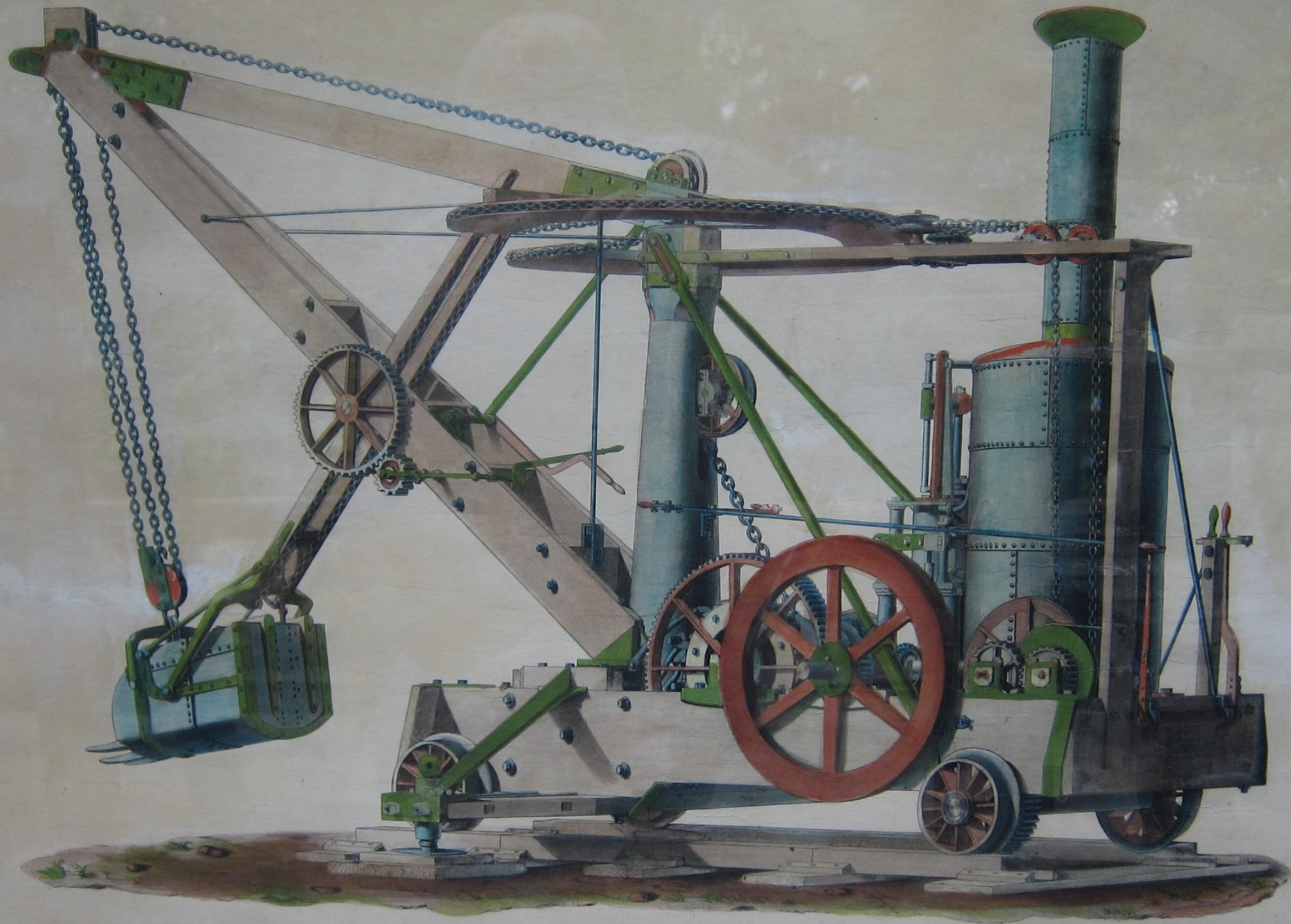
Особенности промышленного переворота в России

- Начинается в хлопчатобумажной и других отраслях, где абсолютно преобладает наемный труд: 1806 г. – первая бумагопрядильная фабрика
- Затем распространяется на водный транспорт: первый пароход - 1815 г., в середине века - уже 300

- Сдерживается отсутствием собственного машиностроения (единственный машиностроительный завод в Петербурге), зависимость от импорта машин и оборудования (в основном из Англии)
- Кризис металлургической и горнодобывающей промышленности, основанной при Петре I на крепостном труде, утрата передовых позиций в производстве железа
- Медленное развитие железнодорожного строительства: первая промышленная железная дорога в Нижнем Тагиле в 1834 г., пассажирская – в 1837 г. из Петербурга в Царское село, к середине XIX века общая протяженность - около 1000 км.





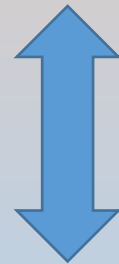


Wth B. OTIS' PATENT EXCAVATOR, N^o III.
CARMICHAEL FAIRBANKS & COMP^Y PROPRIETORS, BROOKLYN, N.Y.
Eastwick & Harrison Makers, Philadelphia 1844.



Положение сельского хозяйства

□ Рост товарности (до 20 %) превращение страны в крупного экспортера хлеба (20-30 % мирового экспорта)



□ Кризисные явления: архаичная структура, низкий уровень развития животноводства, частые неурожаи, высокий уровень смертности среди крестьян

Приспособление
крепостного права к
условиям рынка

Рост
эксплуатации
и крестьян

в черноземной зоне:
увеличение
помещичьей запашки,
перевод крестьян на
«месячину»

в нечерноземной зоне:
перевод крестьян на
денежный оброк,
превращение в сезонных
рабочих

сокращение доли
крепостных
крестьян в составе
населения с 55% в
начале века до 34% к
1858 г.

экономическая
неэффективность
крепостного права
как средства
обеспечения
доходов помещиков

кризис
крепостнической
системы

вопрос об отмене
крепостного права
становится важнейшим