

ИНФОРМАТИКА

Использование мультимедийных
онлайн-сервисов для разработки
презентаций проектных работ



ВВЕДЕНИЕ



Цель работы: научиться работать с сетевыми сервисами и использовать их в повседневной жизни.

Задачи:

1. Изучить возможности социального медиохранилища по визуализации **Инфографики**;
2. Изучить возможности **Геолокационной системы**;
3. Изучить возможности **Фотосервиса**;
4. Изучить возможности **Графического редактора**;
5. Изучить возможности социального медиохранилища по разработке **Презентации**.

Зачетное задание.

Создание слайд-шоу на тему: «**Путешествие в (на).....**».



Google Earth

Задание № 1.

Социальные медиахранилища.

Инфографика



- ↓ Загрузить портал www.gosuslugi.ru.
- ↓ Изучить последовательностью оформления **загранпаспорта** и перечня документов для его выдачи.
- ↓ Оформить в форме **Инфографики** коллаж *перечня документов для загранпаспорта и условий выдачи* на **веб-сервисе Tagul** (<http://Tagul.com>) (не менее 10 слов).
- ↓ Результат сохранить в личной папке для дальнейшего добавления в слайд-шоу под именем «Документы для загранпаспорта».



Задание № 2.

- Для создания мультимедийной презентации «Путешествие в (на)....»:
- Подумать, где бы вы хотели побывать;
- Ввести в строке поиска Отдых и нажать клавишу Enter;
- Выбрать зону отдыха (город, регион или страну);
- Найти изображения, фотографии тех мест (обязательно с подписями изображений) (3-10);
- Сохранить в своей личной папке для дальнейшей работы.

Задание № 3.

Географические сервисы

Географические сервисы - веб-сайты, позволяющие изучать поверхность Земли по данным спутниковых снимков, работать с картами мира, отдельных стран, регионов, совместно размещать информацию и объекты на географических картах, отмечать места, создавать комментарии, описывать географические объекты.

- Открыть сервис Гугл Планета Земля (<http://www.google.com/earth>);
- Далее нажать «Запустить планета Земля»;
- Ознакомиться с интерфейсом и функциональными возможностями приложения;
- Просмотреть руководство по созданию проекта и функциональность (*вкладка «Проекты»*);
- **Разработать проект** мест достопримечательностей по выбранному направлению **«Путешествие в (на)...»** и сохранить на Google диск под именем **«Google Earth»**.

Google Earth



Задание № 4. Фотосервис



- Открыть сервис PhotoCollage (<https://www.photocollage.com>);
- В рабочую среду добавить изображения достопримечательностей выбранного города, региона, страны;
- Выбрать шаблон и обработать изображения;
- Готовый коллаж сохранить в личной папке для дальнейшего добавления в слайд-шоу под именем «**Коллаж достопримечательностей**»



Задание № 5. Графический редактор



- Открыть сервис **SumoPaint** (<https://www.sumo.app/paint/en>);
- Ознакомиться с интерфейсом сервиса (*меню, панель рисования, панель управления свойствами и настройками*);
- В сети Интернет найти символику или логотип выбранного города, региона, страны;
- В рабочей среде (холст) срисовать выбранный логотип;
- Готовый рисунок сохранить в личной папке для дальнейшего добавления в слайд-шоу под именем **«Логотип»**.



Задание № 6.

Социальные медиахранилища.

Презентация



- В презентации провести обзор достопримечательностей, традиций и преимуществ зоны отдыха;
- Изучить, какие виды отдыха предлагают туристические агентства (сделать скриншоты);
- Выбрать туристическое агентство с выгодными условиями (скриншот);
- Забронировать гостиницу в зоне отдыха (скриншоты);
- Описать план действий для заказа электронного билета в Интернете на транспорт до выбранного пункта назначения;
- Оформить выбранное направление/программу отдыха **на слайдах презентации на тему «Путешествие в (на).....» онлайн сервисов (на выбор).**

<http://prezi.com/>

<https://www.canva.com/>



Задание № 2.

Социальные медиахранилища.

Презентация



О сервисе



- ❖ Онлайн сервис <http://prezi.com/> предназначен для создания презентаций и демонстрации их на любом количестве компьютеров. Для того, чтобы начать работу в этом сервисе необходимо зарегистрироваться.
- ❖ При этом есть возможность для выбора бесплатной версии, и версий рассчитанных на использование в школе, ВУЗе.
- ❖ Удобный интуитивно понятный интерфейс, возможность внедрения графических объектов и текстовых документов.
- ❖ Вместо стандартных презентаций в стиле PowerPoint, сервис Prezi генерирует один гигантский слайд, который содержит всю презентацию целиком.
- ❖ Каждый элемент этого гигантского слайда можно увеличивать или уменьшать отдельно. При таком подходе утомительная работа со слайдами превращается в более динамичный процесс, проходящий в трехмерном окружении.

Задание № 2.

Социальные медиахранилища.

Презентация



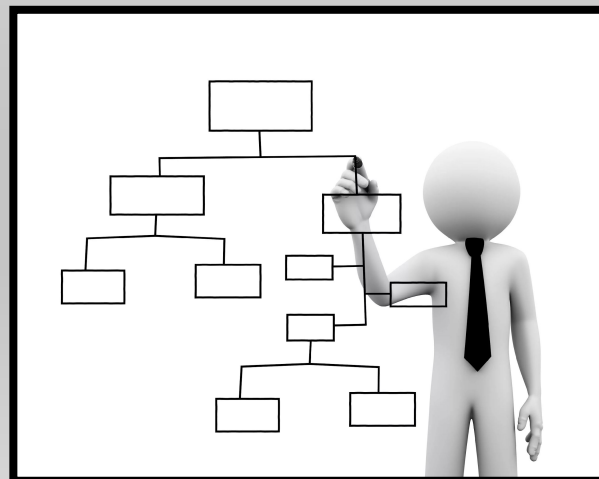
О сервисе



Онлайн сервис <https://www.canva.com> - это бесплатный графический редактор, который отлично подходит как новичкам в дизайне, так и опытным профессионалам. Сервис позволяет быстро и легко создавать классные посты для социальных сетей, креативные видео, презентации, Сторис для Инстаграма и другие визуальные материалы.

Пример структуры презентации

- Титульный слайд;
- Оглавление (*перечисление заданий, связанных гиперссылками*);
- Последовательность оформления загранпаспорта в зону отдыха (*инфографика*);
- Общий информационный экскурс зоны отдыха;
- Достопримечательности зоны отдыха (*фотоколлаж*);
- Геолокационные данные маршрута путешествия (*ссылка на проект «Google Earth»*).



ТРЕБОВАНИЯ К ПРЕЗЕНТАЦИИ

- Титульный лист (*наименование ОУ, тема презентации, ФИ обучающегося и логотип страны*);
- Содержание (*создание интерактивной структуры презентации по заданиям*);
- Добавление Коллажа по теме «**Документы для загранпаспорта**»;
- Минимальный объем 10 слайдов;
- Оригинальный дизайн: текстовое, графическое и фоновое оформление;
- Использование динамических и статистических изображений и их фильтров;
- Использование анимационных эффектов и приемов для повышения наглядности, переходы между слайдами;
- Автоматический показ слайдов и звуковое сопровождение;
- Импортировать изображение **Коллаж достопримечательностей** на отдельный слайд и снизу добавить ссылку на проект «**Google Earth**».
- **Сохранить** готовую Презентацию в форматах PDF или .pptx и предоставить на оценивание преподавателю



ПРАВИЛА ОФОРМЛЕНИЯ СТИЛЕЙ ПРЕЗЕНТАЦИИ

- Цвет фона или фоновый рисунок, декоративный элемент небольшого размера и др.
- Параметры шрифтов (гарнитура, цвет, размер) и их оформления (эффекты), используемых типов текстовой информации (заголовки, выделенный текст, гиперссылки, списки, подписи);
- Не рекомендуется использовать более 3 основных цветов и более 3 видов шрифта;
- Избегать «пестрых» стилей - оформление слайда не должно отвлекать слушателей от содержательной части информации;



ПРАВИЛА ИСПОЛЬЗОВАНИЯ ТЕКСТОВОЙ ИНФОРМАЦИИ

- Краткость изложения, максимальная информативность: короткие тезисы, даты, имена, термины- главные моменты опорного конспекта;
- Использование коротких слов и предложений, минимум предлогов, прилагательных;
- Основную идею следует располагать в начале абзаца (лучше всего запоминаются первое и последнее высказывание);
- Не рекомендуется перегружать слайд текстовой информацией и использовать блоки сплошного текста.

ПРАВИЛА ИСПОЛЬЗОВАНИЯ ШРИФТОВ

- Не рекомендуется смешивать разные типы шрифтов в одной презентации;
- Рекомендуются размеры шрифтов (для заголовков - не менее 32 пунктов и не более 50, оптимально - 36 пункта); для основного текста - не менее 18 пунктов и не более 32, оптимально - 24 пункта);
- Шрифты бывают с засечками (Times New Roman) и без засечек, т.н. – рубленые (Arial). Засечки придают визуализации более четкую и структурированную композицию. Для выделения информации следует использовать цвет, жирный и/или курсивный шрифт);
- Текст и графики следует располагать рядом. Для случая, когда нужно расположить рядом графики и текст, существует следующее правило: текст размещается слева, а график - справа, справа.

Это также соответствует нашим зрительным привычкам, которых и надо придерживаться в визуализации.

ПРАВИЛА ИСПОЛЬЗОВАНИЯ ЦВЕТА

- Стимулирующие (теплые) цвета действуют как раздражители (в порядке убывания интенсивности воздействия): красный, оранжевый, желтый;
- Дезинтегрирующие (холодные) цвета успокаивают (в порядке убывания воздействия): фиолетовый, синий, голубой, сине-зеленый, зеленый;
- Нейтральные цвета: светло-розовый, серо-голубой, желто-зеленый, коричневый;
- Наиболее хорошо воспринимаемые сочетания цветов шрифта и фона: белый на темно-синем, лимонно-желтый на пурпурном, черный на белом, желтый на синем
- Для фона и текста следует применять контрастные цвета: текст должен хорошо читаться, но не резать глаза.

Цветовая
схема
презентации



МИНИСТЕРСТВО ОБРАЗОВАНИЯ МОСКОВСКОЙ ОБЛАСТИ
ГОСУДАРСТВЕННОЕ АВТОНОМНОЕ ПРОФЕССИОНАЛЬНОЕ
ОБРАЗОВАТЕЛЬНОЕ УЧРЕЖДЕНИЕ МОСКОВСКОЙ ОБЛАСТИ
«МЕЖРЕГИОНАЛЬНЫЙ ЦЕНТР КОМПЕТЕНЦИЙ –
ТЕХНИКУМ ИМЕНИ С.П.КОРОЛЕВА»

ПУТЕШЕСТВИЕ В.....

(указать страну, регион или город)

Добавить Логотип

Выполнил (а)
обучающийся гр. (наименование группы)
_____ ФИ