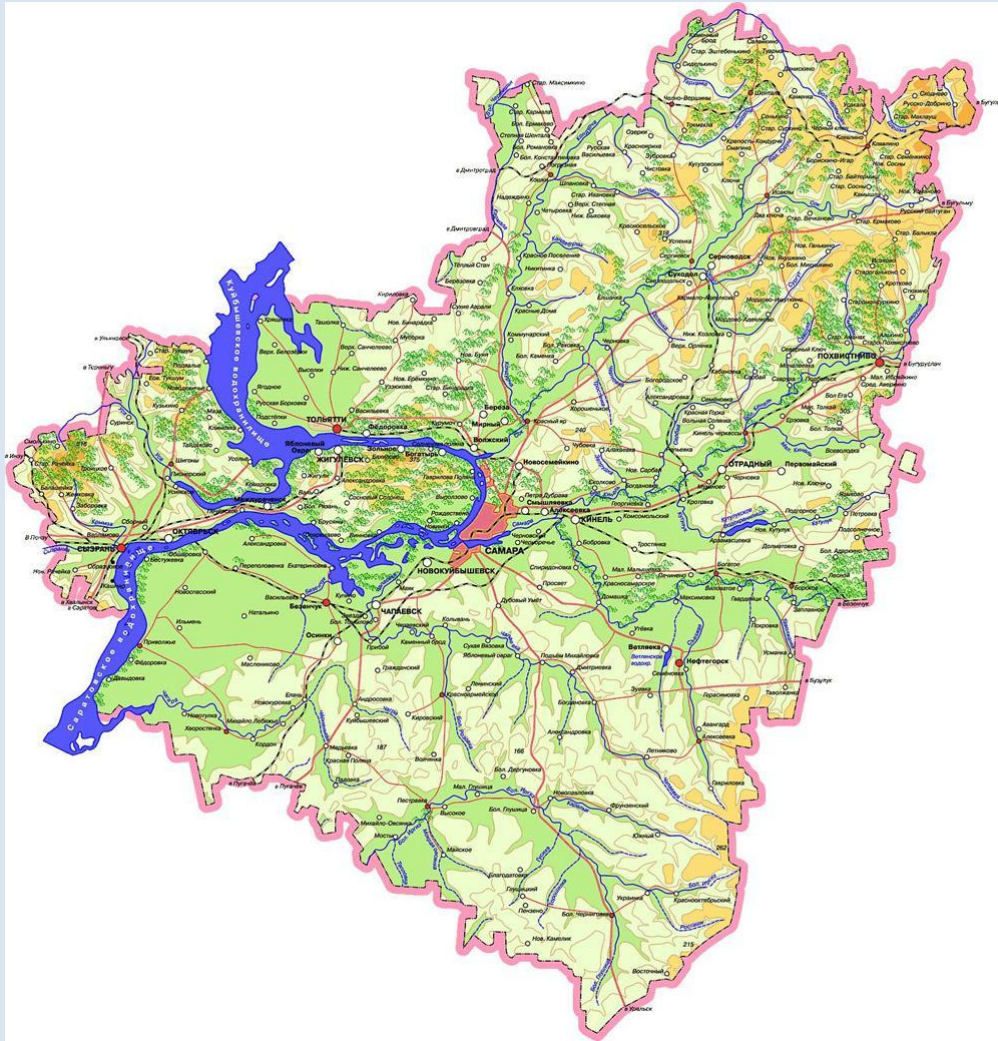


*Свой край
люби и знай!*



Наш край- Самарская область





Самарская область находится в среднем течении реки Волги, делящей ее на две части – Предволжье и Заволжье.

Находится она на стыке двух почвенно-климатических зон – лесостепной и степной.

Самарский регион находится в зоне влияния азиатского континента, сильно прогреваемого летом и охлаждающегося зимой, а также Атлантического океана, смягчающего температурные колебания. Для климата области характерны холодная и малоснежная зима, короткая весна, жаркое и сухое



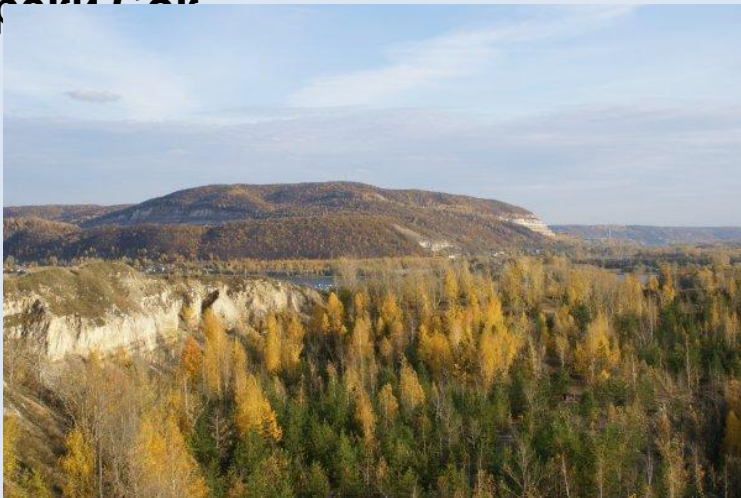
Территория Самарской области подразделяется на пять провинций: Приволжская возвышенность, Самарская Лука, Низменное Заволжье, Высокое Заволжье и Сыртовое Заволжье.

Особенностью первой провинции являются меловые холмы высотой до 180 м. Весь массив рассечен глубокими речными долинами, оврагами и балками





Протяженность города Самара вдоль Волги с севера на юг 50 км. Северной границей города являются покрытые лесом Сокольи горы, расположенные на берегу реки Соки



С высоких точек Самары видны Жигулевские ворота – одно из красивейших мест излучины Волги. (место где Волга протекает между Жигулевскими горами и Сокольими горами). Большая часть Жигулевских гор находится на территории национального парка «Самарская Лука».

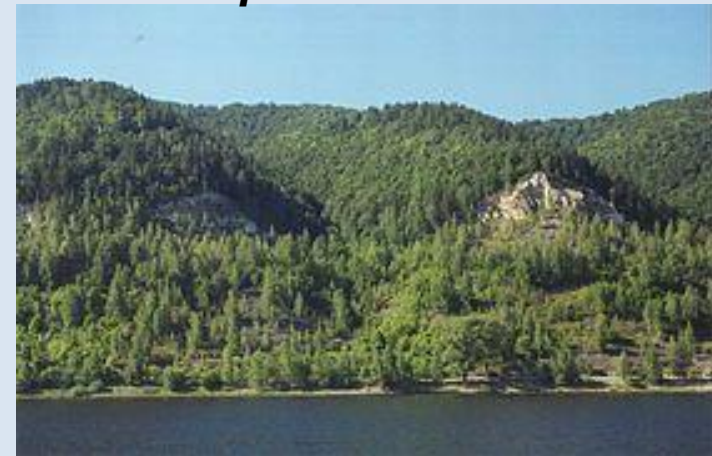


Самарская Лука является частью Приволжской возвышенности. На ее территории находятся Жигулевские горы. Прибрежная полоса Жигулей сильно рассечена глубокими оврагами и имеет характер горной страны.



***Самарская
Лука***

***Жигулевские
горы***





При слиянии реки Усы с Волгой находится одна из вершин –Молодецкий Курган, который поднимается почти на 200 м над уровнем Куйбышевского водохранилища.

Самая высокая точка Жигулей – гора Стрельная, ее высота достигает 350 м от уровня Волги, с нее открывается прекрасный вид на волжские просторы.





Низменное Заволжье располагается вдоль левого берега Волги. Высота ее поверхности колеблется от 20 до 150 м над уровнем моря. Ее западная часть представляет собой волжскую долину. К востоку от долины Волги находится сыртовая равнина Низменного Заволжья с характерным рельефом мягких очертаний.

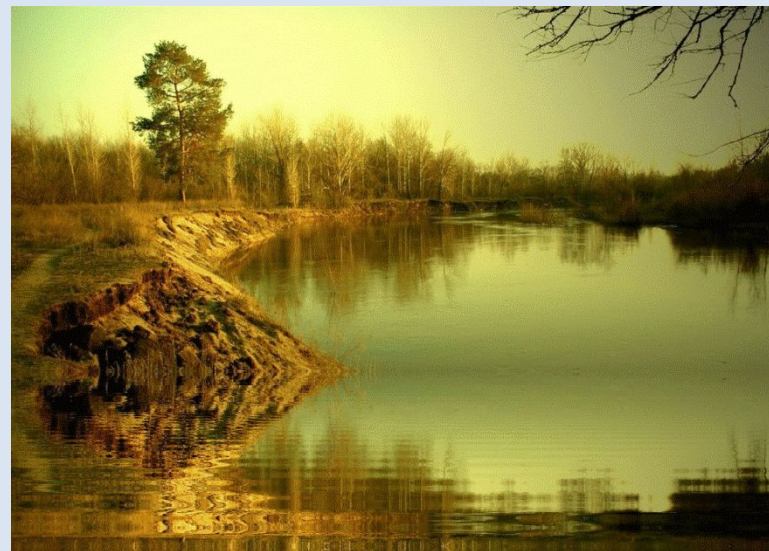


Самой крупной рекой губернии является **Волга**, берущая своё начало на Валдайской возвышенности. Из наиболее крупных её притоков в пределах губернии являются **Самара, Большой Иргиз, Сок, Чапаевка, Уса, Безенчук, Большой Черемшан и Сызран**. Эти реки со своими притоками образуют речную сеть Самарской губернии.



Река

Река Сок – одна из крупных рек Самарской губернии. Её длина около 375 км.



*Река
Кондурча*

По территории Самарской области с переходом в республику Татарстан протекает **река Кондурча**. Правый приток ее относится к реке Сок. Летом водоему свойственно мелеть, но зимой он вновь набирается необходимым количеством воды.

Река Самара наиболее многоводный приток Волги. Из общей её длины, равной 575 км, в границах Самарской губернии находится 236 км.



Река



*Озеро
Голубое*

В Сергиевском районе Самарской области, рядом с селом Старое Якушкино, расположено озеро, достойное внимания. Просто не оторвать взгляда от изумрудно-голубого цвета воды этого водоёма. Вода поступает из сероводородных глубинных источников и наполняет воронку, образуя озеро. Зимой не замерзает. **Голубое озеро** имеет статус памятника регионального значения.

Среди местных водоёмов немало уникальных. Среди них **озеро Каменное**. Они достойны того, чтобы человек взял их под свою защиту, сохранил для будущих поколений.



*Озеро
Каменное*



Куйбышевское водохранилище можно назвать одним из самых больших в мире. По своей площади оно занимает третье место в списке прочих. Из водохранилищ же, расположенных на Волге, Куйбышевское – самое крупное. На сегодняшний день протяжённость водохранилища превышает 500 км. Средняя глубина – 8 м. В основном водохранилище используется для улучшения судоходства и водоснабжения. Кроме того, велико его рыбопромысловое значение. В его водах обитают: лещ, щука, судак, плотва, чехонь и другие виды рыбы.

Самарская область обладает значительным запасом подземных вод.

В верхних горизонтах воды обычно пресные, они питают многочисленные родники, дающие начало ручьям и малым рекам.

Важное значение имеют минерализованные воды, обладающие лечебной ценностью («Рамено», «Лагуна», «Дворцовая» и т.д.).



Минеральные Воды использует

1.

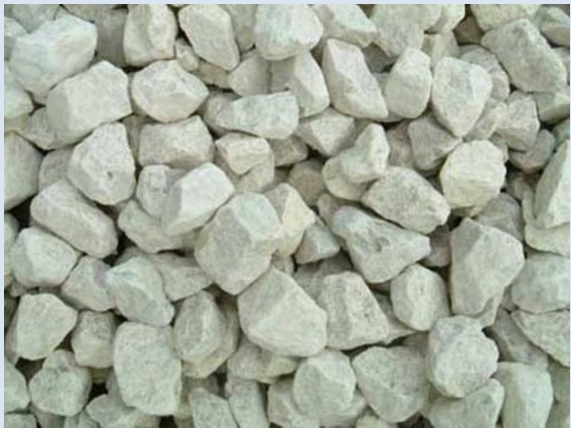




Самарская область богата полезными ископаемыми. Важнейшими из них являются нефть и природный газ. Нефть залегает в пластах, расположенных на глубине 300 – 400 м. Эти залежи сопровождаются скоплениями природного газа.

**Область богата и твердыми горючими ископаемыми:
горючие сланцы, асфальт, асфальтиты.**





ИЗВЕСТНЯК
И



кварцевые
пески

Важное хозяйственное значение имеют известняки и доломиты, фосфориты, каменная соль, мел, кварцевые пески, разнообразные глины.



фосфорит
ы,



разнообразные
глины



ДОЛОМИТЫ

A photograph of a sunset over the ocean. The sun is low on the horizon, casting a golden glow across the sky and reflecting on the water. There are scattered clouds, some of which are illuminated from below by the sun. The overall mood is peaceful and serene.

Благодарю за внимание!