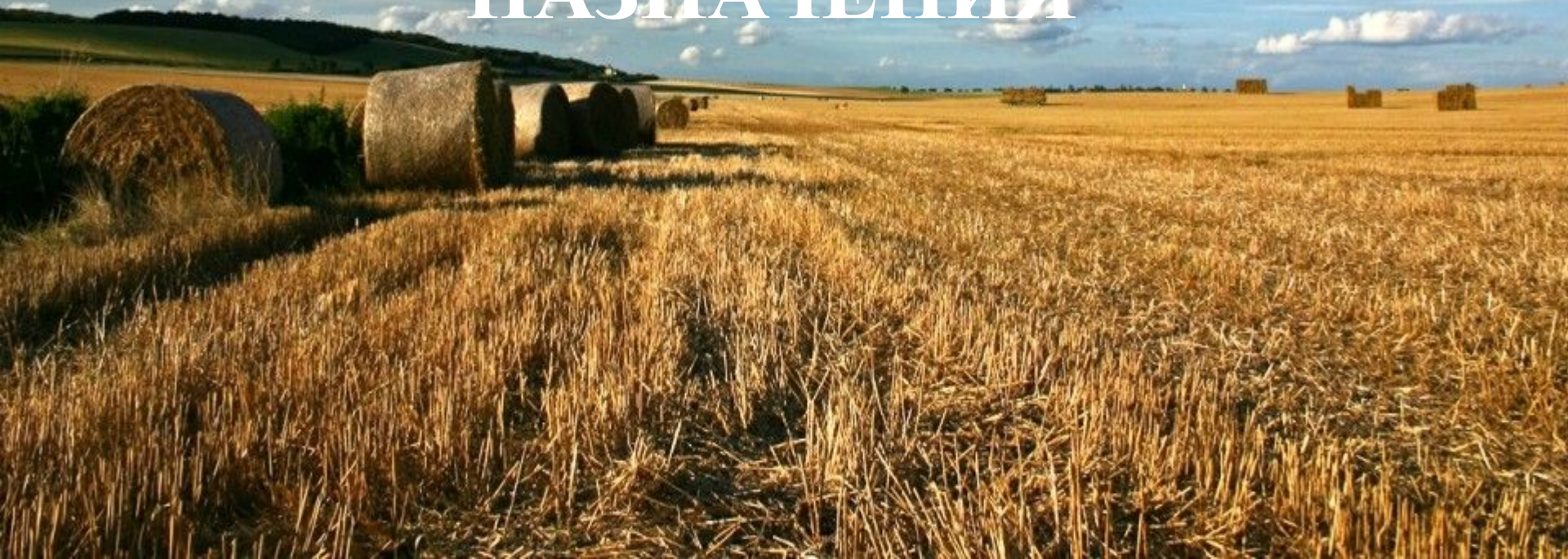


ПОНЯТИЕ И СОСТАВ ЗЕМЕЛЬ СЕЛЬСКОХОЗЯЙСТВЕННОГО НАЗНАЧЕНИЯ



НОРМАТИВНАЯ БАЗА

✓ ФЗ « Об обороте земель с/х назначения»

Закон регулирует отношения, связанные с владением, пользованием, распоряжением земельными участками из земель сельскохозяйственного назначения, устанавливает правила и ограничения, применяемые к обороту земельных участков

✓ Гражданский кодекс(глава 17)

Ст.284-Изъятие участка ,использующийся не по назначению

✓ Земельный кодекс(глава 14) –

Понятие и состав,использование и особенности земель с/х

✓ Кодекс об административных правонарушениях-

Ответственность за использование земельных участков не по целевому назначению, невыполнение обязанностей по приведению земель в состояние, пригодное для использования по целевому назначению

Земли с/х назначения -ЭТО

- Земли, находящиеся за границами населенного пункта и предоставленные для нужд сельского хозяйства, а так же предназначенные для этих целей

В соответствии с п. 1 ст. 78 Земельного кодекса РФ земли сельскохозяйственного назначения **могут использоваться** для ведения сельскохозяйственного производства, создания защитных лесных насаждений, научно-исследовательских, учебных и иных связанных с сельскохозяйственным



Состав земель с/х назначения

В соответствии со ст. 77 ЗК РФ в состав земель с/х назначения входят

- ❑ сельскохозяйственные угодья
- ❑ земли, занятые внутрихозяйственными дорогами, коммуникациями, мелиоративными защитными лесными насаждениями, водными объектами (в том числе прудами, образованными водоподпорными сооружениями на водотоках и используемыми для целей осуществления прудовой аквакультуры)
- ❑ здания, сооружения, используемые для производства, хранения и первичной переработки сельскохозяйственной продукции

Отнесение таких земель к категории сельскохозяйственного назначения возможно только в том случае, если они не находятся в пределах черты поселений. С момента включения их в черту поселений на эти земли распространяется правовой режим земель населенных пунктов. Такие земли носят название земель не сельскохозяйственного назначения, а сельскохозяйственного использования

Сельскохозяйственные угодья

Сельскохозяйственные угодья - это земли, которые не входят в состав городов и других поселений, предназначенные для выполнения сельскохозяйственных работ. Использование таких земель находится под строгим государственным контролем

Виды угодий:

- ❑ Пашни - участки, которые подвержены регулярной обработке, посеву и сборке урожая.
- ❑ Пары - обработанные, но не засеянные пашни. Это делается с целью повышения плодородных свойств земель.
- ❑ Сенокосы - участки, предназначенные для скоса травы на сено для корма животным.
- ❑ Пастбища - участки, на которых производится выпас крупного рогатого скота и других видов домашних животных.
- ❑ Залежи - участки, которые на протяжении нескольких лет не использовались для высеивания и вспахивания.
- ❑ Многолетние насаждения - участки, которые применяются под посадку многолетних растений (трав, деревьев, кустарников), которые регулярно дают урожай

Использование сельскохозяйственных угодий

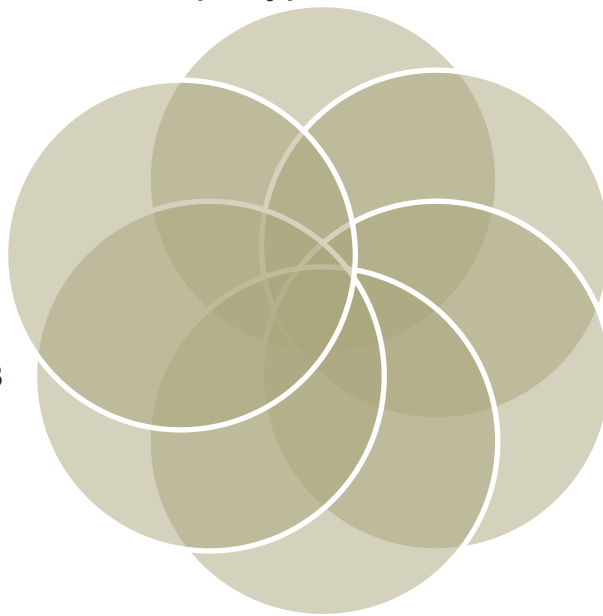
- сельскохозяйственная деятельность предприятий;
- деятельность фермерских хозяйств;
- выращивание овощей и плодов;
- организация дачных товариществ;
- животноводство и разведение рыбы;
- научно-исследовательская деятельность, связанная с выявлением проблем и поисков путей улучшения качества земель

Особенности с/х угодий

Плодородные земли
находятся под
государственной охраной
как природное достояние и
важный стратегический
ресурс.

Самые ценные и
результативные (а
также дорогие в
обслуживании) -
пашни

Возможно
использование
только в
сельскохозяйственн
ых целях.
Нецелевое
использование
преследуется
законом.



Все земли, включенные в
состав
сельскохозяйственных
угодий, несут
определенную пользу
для аграрной отрасли.

На сельскохозяйственных
территориях, находящихся под
охраной государства,
запрещено возведение каких-
либо построек.

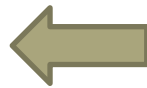
Угодья с высокой
кадастровой
стоимостью не могут
быть переведены в
другие категории, не
связанные с
сельским
хозяйством.

Здания для обработки и переработки сельскохозяйственных продуктов

— зерносушилки



сушилки технических культур и
овоще-сушилки



- кормоприготовительные цехи
- комбикормовые предприятия
- мельницы
- прифермские молочные,
- пункты первичной обработки молока
- молочные, маслодельные и томатоварочные цехи

Субъекты земельных правоотношений по использованию земель:

- - граждане, в том числе ведущие крестьянские (фермерские) хозяйства, личные подсобные хозяйства, садоводство, животноводство, огородничество;
- - хозяйственные товарищества и общества, производственные кооперативы, государственные и муниципальные унитарные предприятия, иные коммерческие организации;
- - некоммерческие организации, в том числе потребительскими кооперативами, религиозными организациями;
- - опытно-производственные, учебные, учебно-опытные и учебно-производственные подразделения научно-исследовательских организаций, образовательных учреждений сельскохозяйственного профиля и общеобразовательных учреждений;
- - общины коренных малочисленных народов Севера, Сибири и Дальнего Востока Российской Федерации для сохранения и развития их традиционных образа жизни, хозяйствования и промыслов

ОТВЕТСТВЕННОСТЬ!!!

- **Гражданско-правовая ответственность** наступает в виде: возмещения вреда при самовольном занятии земельного участка, находящегося в чьем-либо пользовании, землепользователю; возмещения убытков пользователям земли (собственникам, землевладельцам, землепользователям, арендаторам).
- **Административная ответственность** наступает за использование земельных участков не по целевому назначению, невыполнение обязанностей по приведению земель в состояние, пригодное для использования по целевому назначению (ст. 8.8. КоАП РФ). так, согласно п. 1.1. ст. 8.8 КоАП РФ неиспользование земельного участка из земель сельскохозяйственного назначения, оборот которого регулируется ФЗ "Об обороте земель сельскохозяйственного назначения" .влечет наложение **административного штрафа** на граждан в размере от **двух тысяч до пяти тысяч рублей**; на должностных лиц - от **четырёх тысяч до шести тысяч рублей**; на юридических лиц - от **восемидесяти тысяч до ста тысяч рублей**.

Спасибо за внимание!

Надеюсь, Вы хоть
немного запомнили и я
не зря потратила время;)

Кстати, аплодисменты -
это тоже своеобразный
ритуал;)

