

# ТУРИСТИЧЕСКИЙ ПРОСПЕКТ ПО ПАМЯТНИКАМ БАРОККО



Костёл в д.Деревное  
Столбцовский район

Деревное (па-беларуску Дзераўная) - деревня в Столбцовском районе Минской области в 30 км к северу от Столбцов.

Говорят тут на чистом белорусском языке. И ни какая руссификация или полонизация, проходившие тут не раз, не смогли с этим ничего сделать.

В деревне находится костел Вознесения Пресвятой Девы Марии - памятник архитектуры готики и ренессанса.

Один из самых старых костелов Беларуси в котором службы идут на белорусском языке.

В 1590 г. на месте костела на средства Н.К.

Радзивилла и Г.Э. Вишневецкой был основан Кальвинский сбор. А в первой половине XVII в.

Кальвинский сбор был переоборудован в костел.

Во 2-ой половине XVII в. к костелу была пристроена кирпичная башня.





# КОСТЁЛ БЛАГОВЕЩЕНИЯ ПРЕСВЯТОЙ ДЕВЫ МАРИИ в д.Вишнево

ВОЛОЖИНСКИЙ РАЙОН



Костел Благовещения Марии - памятник раннего барокко с элементами ренессанса и рококо. Построен в середине XVII века. В 1777 и 1906 гг. был перестроен.

Здание представляет собой 2-башенный 1-нефный храм с полукруглой апсидой, низкими боковыми сакристиями и боковыми часовнями. Башни 4-гранные с низкими куполами, между ними прикреплен фигурный щит. Главный алтарь (середина XVIII в.) деревянный, декорирован скульптурами евангелистов и ангелов. Стены расписаны сюжетными фресками-картинами. В храме имеется орган.



Ekskursii.by

Ekskursii.by

Ekskursii.by





# Костёл Св. Михаила Архангела в г.п. Ивенец Воложинский район



Костел Св. Михаила Архангела входит в архитектурный ансамбль монастыря францисканцев и имеет долгую историю.

В 1606 году Ян Давойна основал в Ивенце деревянный двухбашенный костел. Однако во время разрушительных войн, которые Великое княжество Литовское вело с Московией с 1654 по 1667 год, католический храм был полностью разрушен. В 1702 году минский стольник Теодор Ванькович построил на этом же месте монастырь францисканцев. Спустя два года здесь же появился новый деревянный храм, возведенный местным умельцем А. Чеховичем. Но и этот костел просуществовал недолго - в 1709 году он сгорел. В 1745 году владелец местечка граф Ян Соллогуб снова строит в Ивенце костел, но уже из камня. В середине XIX века он также не избежал пожара, однако был реставрирован и превращен в 1868 году в православную церковь Св. Троицы. Ровно через полвека его вернули католикам, но вскоре после Второй мировой войны, в 1948 году, закрыли. Костел был восстановлен в конце XX столетия архитектором И. Москалевым и возвращен верующим. 13 мая 2012 года рядом с храмом был открыт памятник папе Иоанну Павлу II.

Костел Св. Михаила Архангела является ярким воплощением архитектуры так называемого «виленского» барокко. Его отличительными особенностями является наличие на фасаде многоступенчатых, пирамидальных башен, устремленных в небо. Слева от храма расположен Г-образный 2-этажный жилой корпус монастыря.



Храм во время реставрации



**Знаменитые многоступенчатые, пирамидальные башни, устремленные в небо**





Памятник Иоанну Павлу II

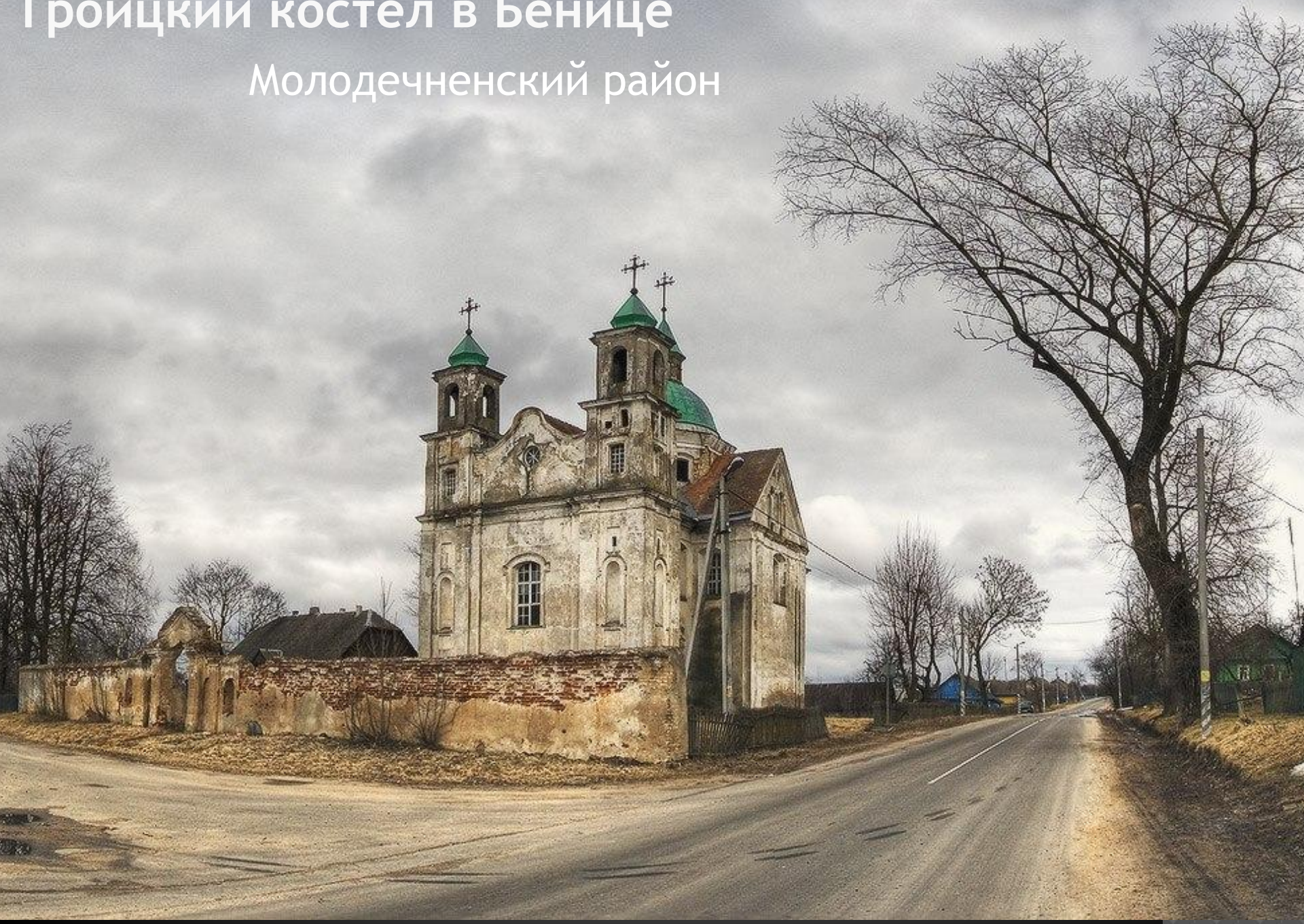


# МОНАСТЫРСКИЙ КОМПЛЕКС



# Троицкий костел в Бенице

## Молодечненский район



В Минской области Молодечненского района находится Беница - небольшая деревня - все, что осталось от когда-то крупного белорусского местечка. Троицкий костел в д. Беница является древнейшим памятником архитектуры, сохранившимся на территории Молодечненского района до наших дней. Троицкий костел построен в 1704 году Михаилом Казимиром Котелом, как храм монастыря бернардинцев. На протяжении XVIII в. — первой половины XIX в. при монастыре и костеле действовала школа. Величественный храм выстроен в стиле позднего барокко. В 1864 году костел закрыли, а в 1866 году он стал функционировать как православная церковь, но в 1919 году, когда эта земля отошла к Польше, его снова вернули католикам и он действовал вплоть до Великой Отечественной войны. С приходом советской власти костёл был закрыт. Кроме костёла частично сохранилась каменная ограда с воротами. Под костёлом, в подземельях, находятся разграбленные родовые усыпальницы Котелов и Швыковских. После войны костел был закрыт и использовался колхозом в качестве склада, что приводило к постепенному разрушению здания. Несколько лет назад была начата реставрация, внутренние стены были отремонтированы, но по состоянию на 2013 год костел был полностью заброшен.







