

РУССКАЯ КУЛЬТУРА 17 ВЕКА И ПЕТРОВСКОГО ВРЕМЕНИ

ПОДГОТОВИЛИ СТУДЕНТЫ ГРУППЫ 63Б: МАСЛОВ АРТЕМ. БЕЛОВ СТЕПАН.
НАЗАРОВ КИРИЛЛ.



-
- Политические и экономические изменения, произошедшие в России, ознаменовались расцветом культуры. Главная черта новой культуры - отход от религиозных канонов и обращение к ценностям людского бытия и человеческой личности.

-
- В 1634 г. был издан первый печатный русский букварь Василия Бурцева,

**Букварь
Василия Бурцова
1637 года**



-
- в 1648 г. - «Грамматика» Мелетия Смотрицкого.



Ex libris Stephani Lincii

1715



УЧИТЕЛЕМЪ ШКОЛ
НЫМЪ Авторь: А: С: И: Т: З: З:

Пожитокъ Грамматіки въ
языкъ Грецко и Латинской
самы досвѣдчїе шказа
значный / абы и въ Славенской до
знанъ / а зачѣмъ подобнымъ до
свѣдчїемъ и значне шказанъ бы
наповинной вашей Любоушратеньи
Оучители пїаности заложати въ
детъ. Въдѣте двѣмъ / кото
рынетеса Грецкои / лювъ Латїн
скои Грамматїки хъ дохетъ оучи
ли / што шна есть къ понѣтїю так
їзыка чїстости / такъ и право
го а сочинного / вѣдѣтъ власно
сти діалектсвѣ и мовѣи / и пи
санъ, и писемъ вырезъ мейнъ.
Вшелакїи пожитокъ / который ко

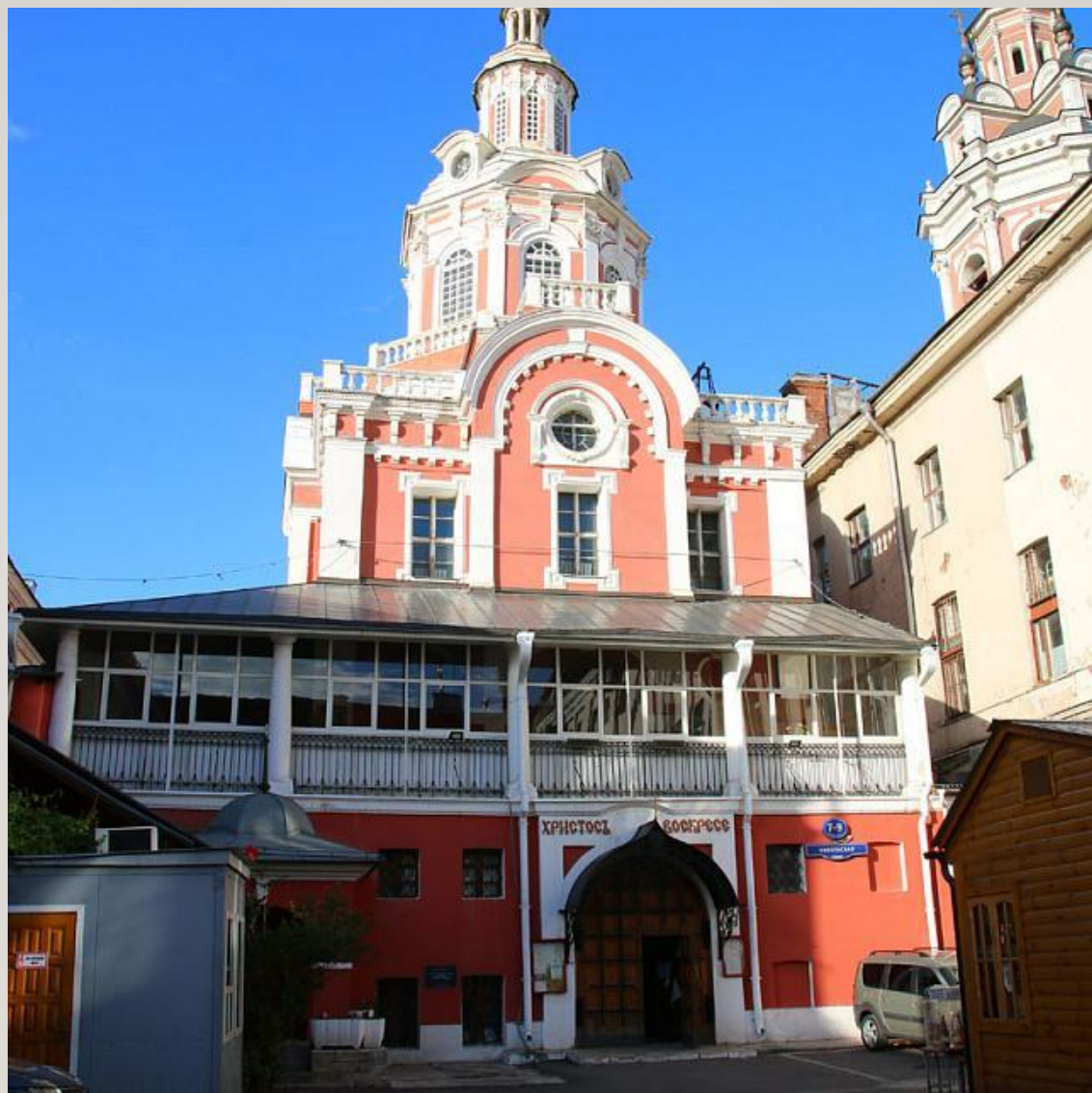
18 вѣкъ

-
- В 1679 г. появляется новая печатная азбука.

Первая печатная «Азбука»



-
- В 1665 г. при Заиконоспасском монастыре в Москве была открыта школа, готовившая подьячих для государственных учреждений



-
- в 1680 г. - школа при Печатном дворе



-
- В 1687 г. по инициативе Сильвестра Медведева создается Славяно-греко-латинское училище (с 1701 г. - академия), которое стало первым высшим учебным заведением России. Распространение грамотности в посадской среде всячески поощрялось правительством. В Москву стали приглашать ученых и монахов для преподавания как светских, так и духовных наук

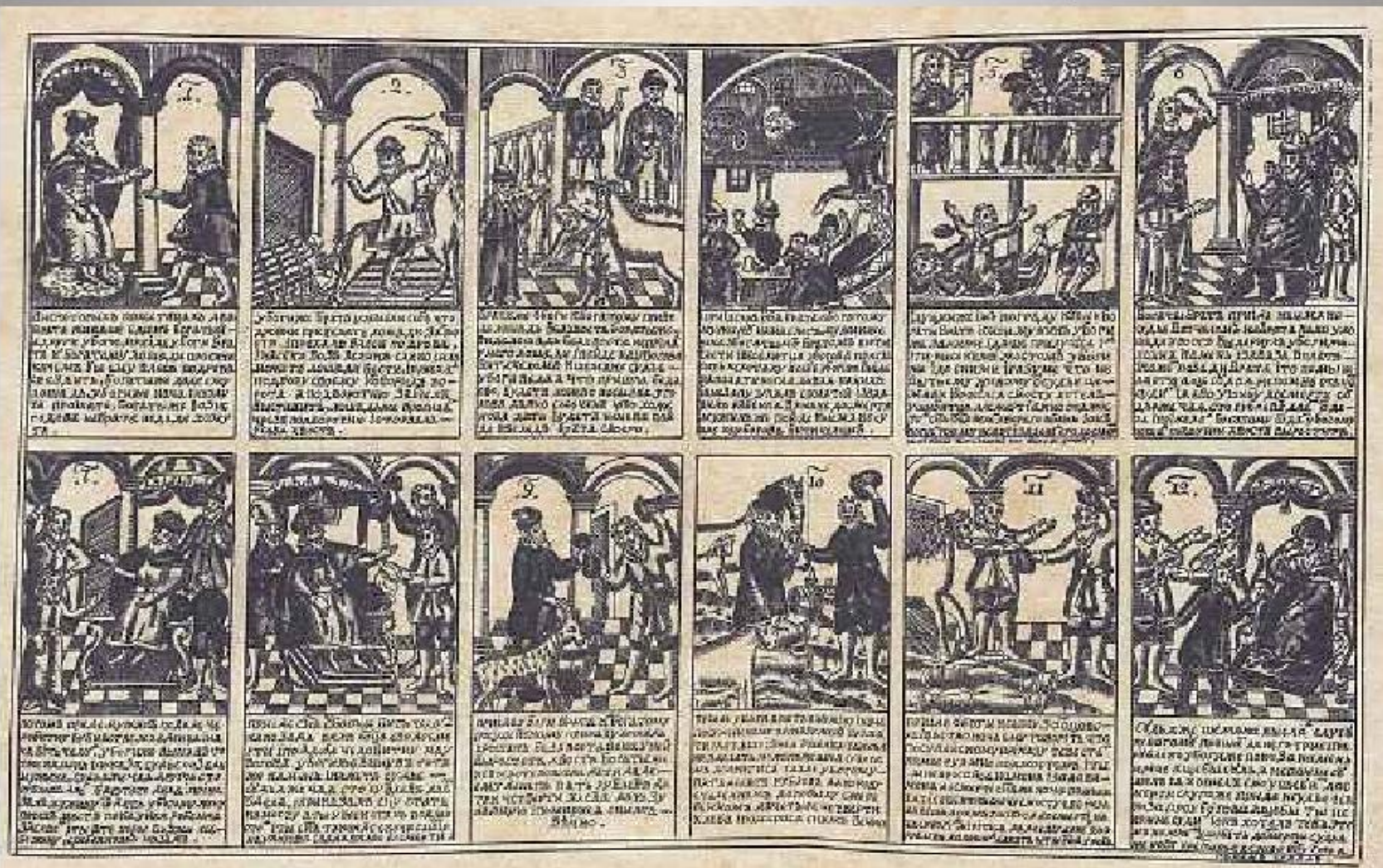


-
- В 17-м в. появляются новые литературные жанры. Создаются сатирические бытовые повести: «Повесть о Ерше Ершовиче», «Повесть о Шемякином Суде», в которых критикуются земельные порядки. Распутство и греховное бытие монахов Калязинского монастыря высмеивается в повести «Капязинская челобитная».

Повесть о Ерше Ершовиче



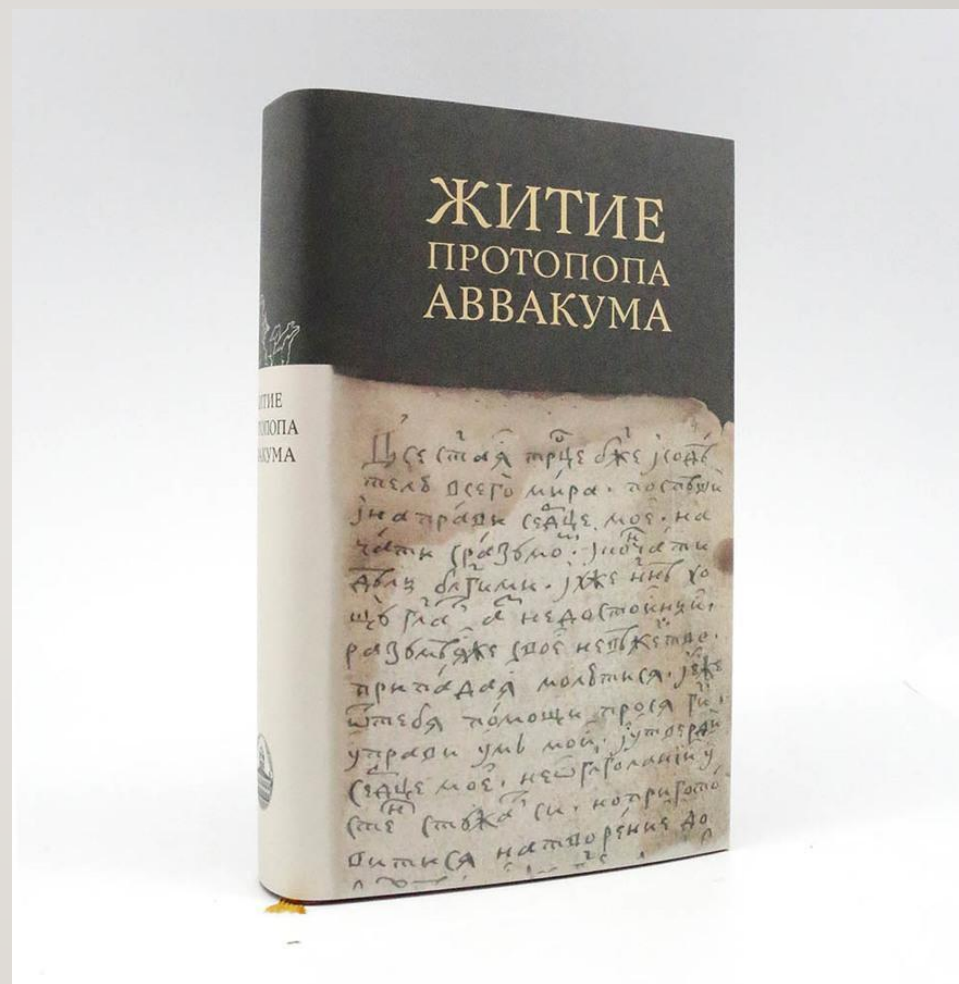
«Повесть о Шемякином суде»



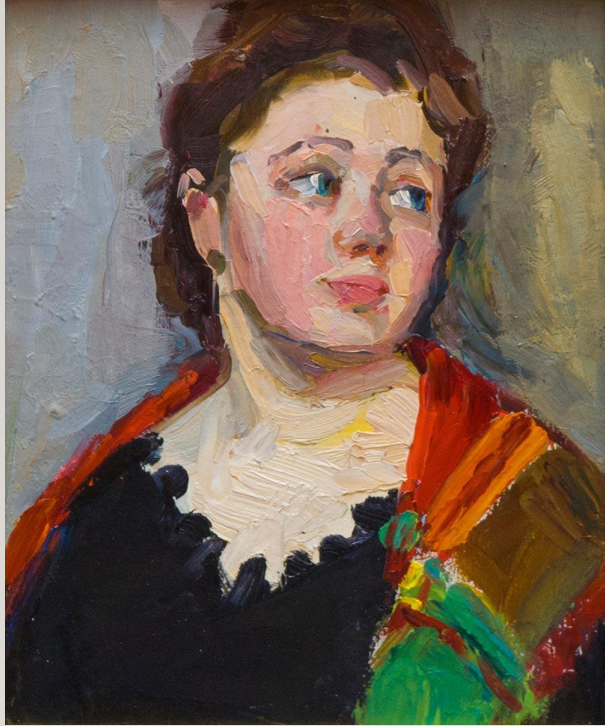
Симеон Полоцкий ввел два новых жанра - поэзию и драматургию, создав стихотворные произведения и пьесы, которые ставились в первом придворном русском театре, основанном в 1670 г. при царе Алексее Михайловиче.



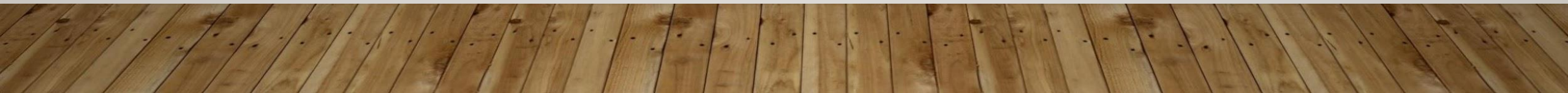
Одно из литературных течений того времени - народно-обличительное. Его представитель - протопоп Аввакум, основоположник биографического жанра. В полемическом произведении «Житие протопопо Аввакума» он простым разговорным языком повествовал о драматической истории своей жизни.



-
- Во второй половине 17-го в. появляются первые портретные изображения с элементами реального сходства. Зарождается светская портретная живопись.



-
- Родоначальник портретной живописи в России С. Ушаков работал в художественном центре при Оружейной палате Кремля. В 1668 г. он пишет икону «Богоматерь Владимирская» (или «Насаждение дерева российского государства»), на которой изображены наиболее выдающиеся деятели его эпохи.



-
- Существенные изменения произошли в архитектуре и градостроении. Помимо создания шедевров деревянного зодчества, культовых построек в Коломенском и на русском Севере, значительно увеличивается количество зданий, возводимых из камня.

Санкт-Петербург. 17 век.



-
- В зодчестве 17-го в. намечается сближение культового стиля с гражданским. Появляется стиль, который возник при слиянии русской архитектуры и западноевропейского барокко, - московское (или нарышкинское) барокко.



-
- Характерные черты русской архитектуры этого периода - многоярусность, симметричность композиций, цветной декор. Примеры этого стиля - церкви Покрова в Филях (1693) и Спаса Нерукотворного в Уборах (1697).

ЦЕРКОВЬ ПОКРОВА В ФИЛЯХ

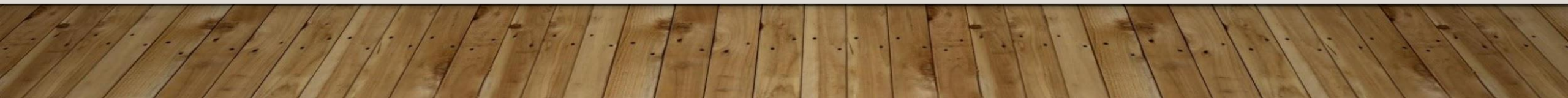


ЦЕРКОВЬ СПАСА НЕРУКОТВОРНОГО В УБОРАХ



-
- В гражданском зодчестве основным направлением стало строительство первых каменных зданий бытового назначения - гостиные дворы в Москве и Архангельске, Сухарева башня в Москве, Поганкины палаты в Пскове.

ПОГАНКИНЫ ПАЛАТЫ В ПСКОВЕ



ГОСТИННЫЙ ДВОР В МОСКВЕ



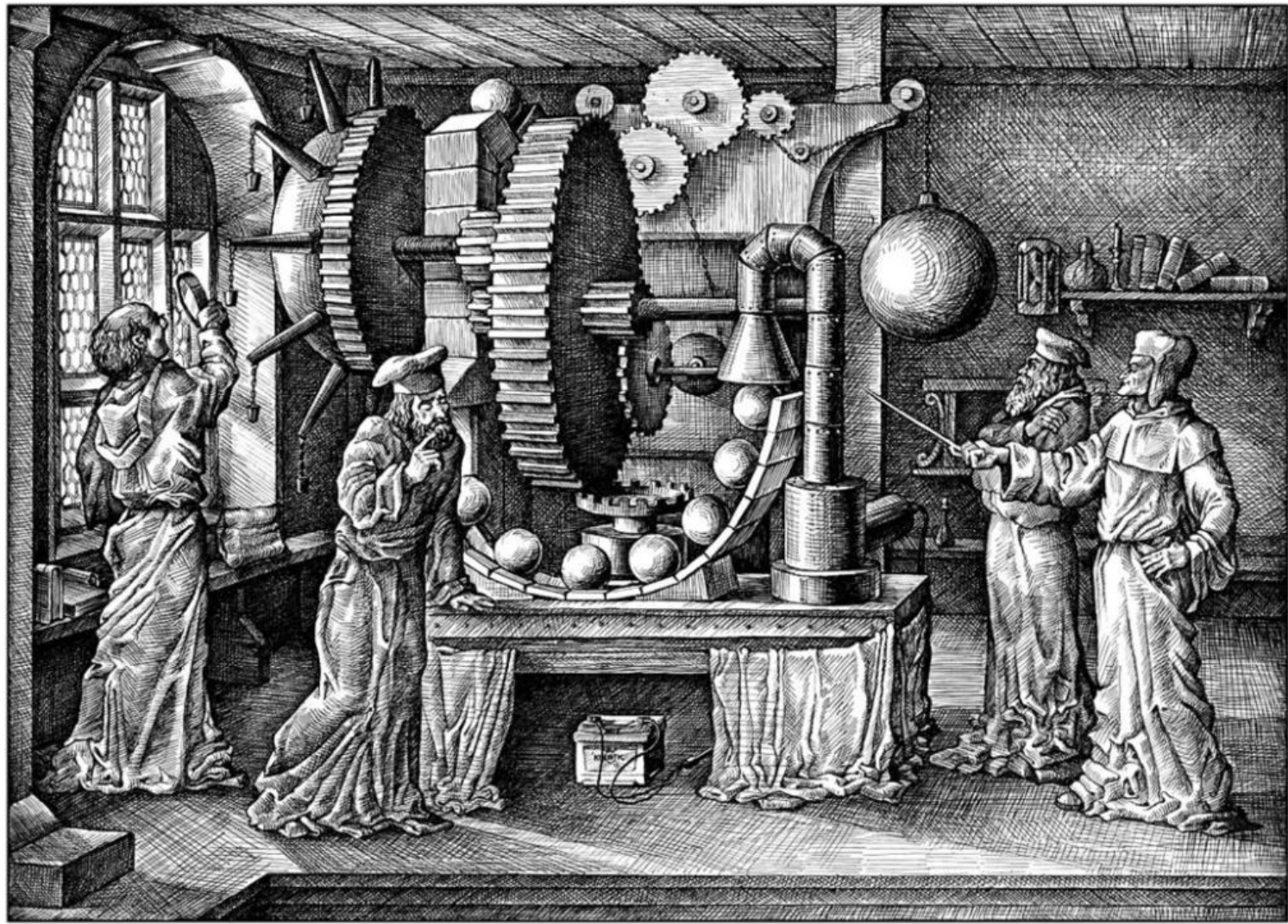
ГОСТИННЫЙ ДВОР В АРХАНГЕЛЬСКЕ



СУХАРЕВА БАШНЯ В МОСКВЕ



-
- Экономические и военные потребности централизованного государства обусловили развитие науки и техники.



-
- Русские умельцы осваивают науку и технику. Для них характерны обширные теоретические познания. Доказательством этому служит созданный в 1621 г. «Устав ратных, пушечных и других дел» Анисия Михайлова, в котором изложены знания по математике, физике и химии.

УСТАВЪ

ратныхъ, пушечныхъ и другихъ дѣлъ;
КАСАЮЩИХСЯ ДО ВОИНСКОЙ НАУКИ,
состоящій въ 663 указахъ, или спашьяхъ,
въ государствование

Царей и Великихъ Князей,
ВАСИЛІЯ ІОАННОВИЧА ШУЙСКАГО
и
МИХАИЛА ФЕОДОРОВИЧА,
всѣя Русіи Самодержцевъ ,

въ 1607 и 1621 годѣхъ

выбранъ изъ Иностранныхъ Военныхъ книгъ

ОНИСИМОМЪ МИХАЙЛОВЫМЪ.

Напечатанъ

съ Рукописи найденной въ 1775 году, въ Мастерской
и Оружейной Палатѣ въ Москвѣ,

ЧАСТЬ I.

содержащая 210 указовъ, или спашей.

Издана подъ смотрѣніемъ Ассессора Рубана.



ВЪ САНКТ ПЕТЕРБУРГѢ,
при Государственной Военной Коллегіи.

1777 года.



СПАСИБО ЗА
ВНИМАНИЕ!